
Een kwarteeuw Vlaamse arbeidsmarkt: de arbeidsdeelname van vrouwen en mannen doorgelicht

In historisch perspectief is er de voorbije decennia wel degelijk een aanzienlijke vooruitgang geboekt op de Vlaamse arbeidsmarkt. De werkzaamheidsgraad is gestegen van 54,6% in 1983 naar 65,8% in 2009. De groei van de voorbije jaren was echter uitsluitend aan de vrouwen te danken, mannen hadden geen deel in de toename van de globale werkzaamheidsgraad. Toch dient er ook bij de opmars van de vrouwen een kanttekening gemaakt te worden. Vrouwen zijn dan wel de drijvende kracht achter de globale stijgende werkzaamheidsgraad, doordat ze vaker terecht komen in deeltijdse jobs oefenen ze eveneens een neerwaartse druk uit op de gemiddelde wekelijkse arbeidsduur. In dit artikel kijken we meer dan een kwarteeuw terug in de tijd en becijferen we de evolutie inzake werkzaamheid en arbeidsvolume sinds 1983. Vervolgens gaan we na hoeveel potentieel er nog is bij de vrouwen om de groei verder te zetten en of ook de mannen nog een steentje kunnen bijdragen aan het bevorderen van de globale werkzaamheidsgroei.

De Vlaamse arbeidsmarkt in historisch perspectief

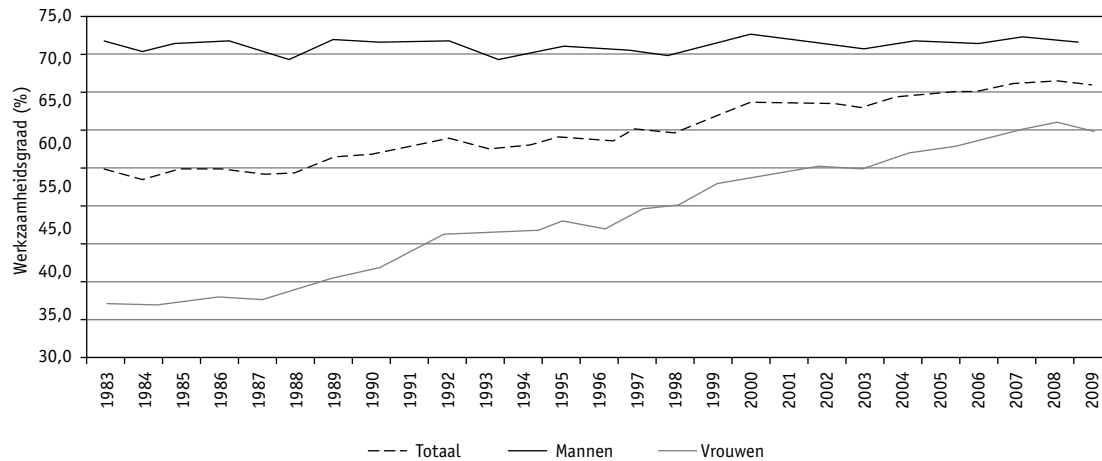
In 2009 zakte de Vlaamse arbeidsmarkt diep in het rood als gevolg van de financieel-economische crisis. De globale werkzaamheidsgraad (15-64 jaar) daalde tot 65,8%, een terugval met -0,7 procentpunt op een jaar tijd. We gleden af tot onder het niveau van 2007, wat uiteraard slecht nieuws is gegeven de stijgende kost van pensioenen en gezondheidszorg ten gevolge van de vergrijzing.

Met de knauw in 2009 kreeg ook de gestage toename van de werkzaamheidsgraad van de voorbije decennia een flinke deuk (volle lijn in figuur 1). In historisch perspectief is er de voorbije decennia wel degelijk een aanzienlijke vooruitgang geboekt. In 1983 was 54,6% van de Vlaamse bevolking op arbeidsleeftijd (15-64 jaar) aan het werk, in 2009 bedroeg de werkzaamheidsgraad 65,8%. Dit betekende een toename van gemiddeld 0,4 procentpunt per jaar. Als we er in slagen om dit ritme aan te houden dan eindigen we binnen tien jaar op 69,8%. Kort tegen de 70% van de initiële Lissabondoelstellingen aan, zij het een decennium later dan voorzien.

De bovenste lijn in figuur 1 maakt trouwens duidelijk dat de mannen geen deel hadden in de toename van de globale werkzaamheidsgraad. De mannen begonnen weliswaar met een veel hogere werkzaamheidsgraad dan de vrouwen, maar ze slaagden er niet in om het aandeel werkenden verder omhoog te krikken. Met een werkzaamheidsgraad van 72,2% in 1983 en 70,9% in 2009 is er zelfs sprake van een achteruitgang. Ook aan de vooravond van de economische crisis (in 2008) stonden de mannen met een werkzaamheidsgraad van 72% nog steeds op een gelijkaardig niveau als in 1983.

Figuur 1.

Werkzaamheidsgraad naar geslacht in het Vlaams Gewest, 15-64-jarigen (1983-2009)



Bron: FOD Economie – Algemene Directie Statistiek – EAK, Eurostat LFS (Bewerking Steunpunt WSE)

De groei van de voorbije jaren was dan ook uitsluitend aan de vrouwen te danken. De stippellijnen in figuur 1 maken duidelijk dat de genderkloof aanzienlijk geslonken is de laatste jaren. Waar in 1983 de werkzaamheidsgraad bij mannen 35,3 procentpunten hoger lag dan deze bij vrouwen, was dit in 2009 nog maar 10,5 procentpunten. Deze opmerkelijke daling van de seksekloof is tot stand gekomen dankzij de opmars van de werkende vrouw. Tijdens de afgelopen decennia groeide het aandeel werkende vrouwen dan ook aanzienlijk. In 1983 was 36,8% van de vrouwen aan het werk, in 2009 was dat reeds 60,5%. De specifieke Lissabondoelstelling voor vrouwen om tegen 2010 60% van de vrouwen op arbeidsleeftijd aan het werk te krijgen, werd in 2009 dus behaald.

Kanttekening bij de forse groei

De globaal opwaartse trend dient echter genuanceerd te worden. De gestage toename van werkende vrouwen gaat immers gepaard met een forse stijging van het aandeel deeltijdwerk. De bovenste lijn in figuur 2 geeft de evolutie aan van het aandeel deeltijdwerkende vrouwen in Vlaanderen. Waar in 1983 nog 18,4% van de werkende vrouwen in Vlaanderen een deeltijdse baan uitoefende, zien we in 2008 meer dan een verdubbeling. In 2008 werkte 42,7% van de vrouwen deeltijds. Daarnaast

zien we ook bij de mannen een stijging van 1,9% in 1983 naar 7,1% in 2008, zij het nog steeds veel minder uitgesproken dan bij de vrouwen (onderste lijn in figuur 2).

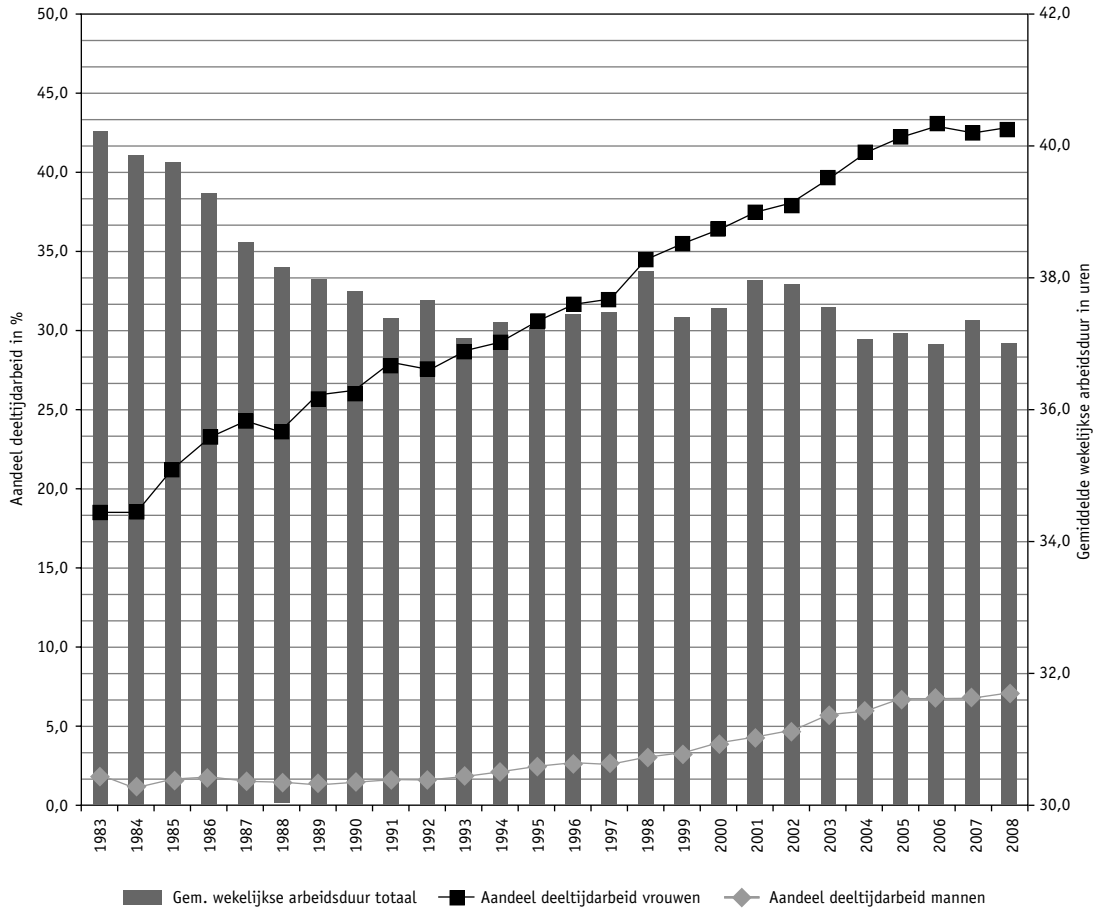
De stijging van deeltijdarbeid komt eveneens tot uiting in de evolutie van de gemiddelde werkweek. We bekijken de gemiddelde wekelijkse arbeidsduur voor de totale werkende bevolking over de jaren heen (staafjes in figuur 2). Ondanks een aantal fluctuaties is een duidelijke evolutie merkbaar. De gemiddelde werkweek nam zichtbaar af de voorbije decennia.

Vrouwen zijn de drijvende kracht achter de globale stijgende werkzaamheidsgraad, maar oefenen eveneens een neerwaartse druk uit op de gemiddelde wekelijkse arbeidsduur. Vrouwen gaan met andere woorden meer werken dan voorheen, maar doen dit vaak in deeltijdse jobs.

Wanneer we de evolutie van het totaal gepresteerde arbeidsvolume onder de loep nemen, is dit minder rooskleurig dan voorheen aangegeven. Om deze evolutie in kaart te brengen, maken we gebruik van de werkzaamheidsgraad in voltijds equivalenten (VTE). Deze indicator geeft aan welk aandeel van de bevolking zou werken indien het totaal gepresteerde arbeidsvolume herverdeeld zou worden zodat iedere job een voltijdse job zou zijn. De werkzaamheidsgraad in VTE wordt dus berekend door het totale arbeidsvolume (aantal gepresteerde

Figuur 2.

Aandeel deeltijdarbeid en gemiddelde wekelijkse arbeidsduur in het Vlaams Gewest, 15-64-jarigen (1983-2008)



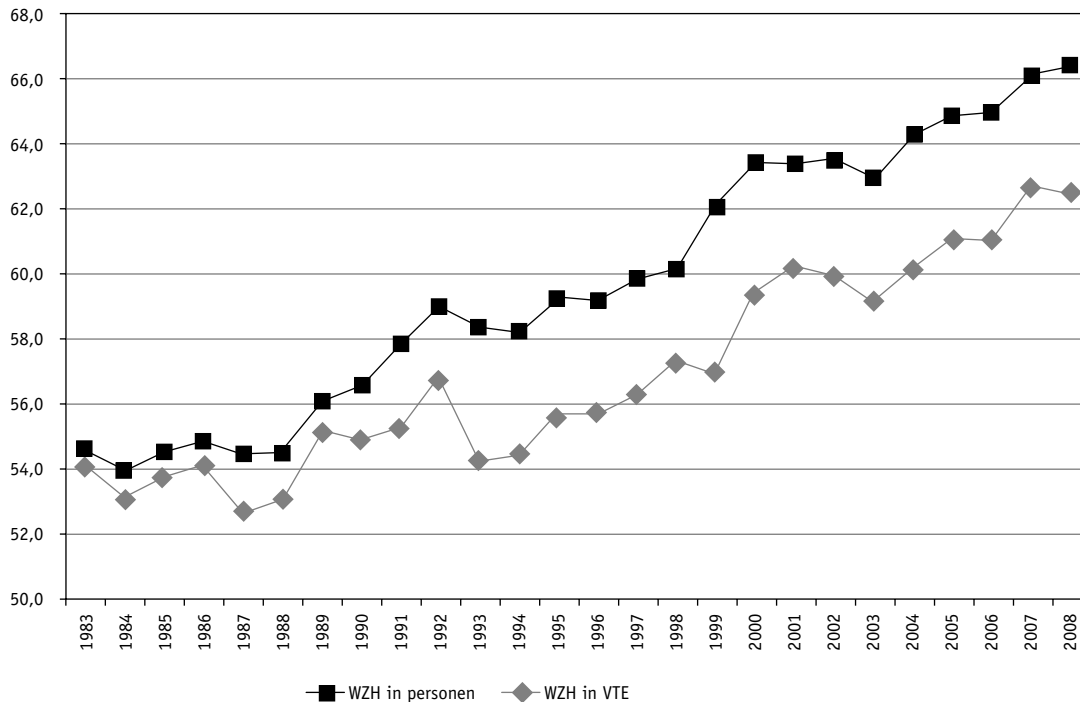
Bron: FOD Economie – Algemene Directie Statistiek – EAK, Eurostat LFS (Bewerking Steunpunt WSE)

arbeidsuren door alle werkenden, zowel in de eerste job als in een eventuele tweede job) uit te drukken in voltijds equivalenten of voltijdse jobs. Eén voltijds equivalent – de zogenaamde maatman – is gelijk aan het gemiddeld aantal arbeidsuren (in de hoofdjob) gepresteerd door een voltijds werkende. Om vergelijkbaarheid over de jaren heen mogelijk te maken, gebruiken we voor alle jaren dezelfde maatman, met name de maatman van België in 2008 (40,7 uur). Delen we het totale arbeidsvolume in voltijds equivalenten door de totale bevolking, dan krijgen we de werkzaamheidsgraad in voltijds equivalenten (Tielens & Herremans, 2007). In figuur 3 komt duidelijk naar voor dat de werkzaamheidsgraad in VTE overal lager ligt dan de

werkzaamheidsgraad in personen. De groei in de periode 1983-2008 is eveneens minder uitgesproken voor de werkzaamheidsgraad in VTE. Sinds 1983 is de werkzaamheidsgraad in personen met 11,9 procentpunten toegenomen, terwijl de werkzaamheidsgraad in VTE met slechts 8,3 procentpunten is gestegen. Het verschil tussen de twee werkzaamheidsgraden kan verklaard worden door een toename van deeltijdarbeid (voornamelijk bij vrouwen) en de gemiddeld lagere wekelijkse arbeidsduur, zoals ook naar voren kwam in figuur 2.

Figuur 3.

Werkzaamheidsgraad in personen en in voltijds equivalenten (VTE)* voor de bevolking tussen 15 en 64 jaar (Vlaams Gewest; 1983-2008)



Noot: *De maatman voor een voltijdse job wordt constant gehouden doorheen de tijd en is gelijk aan 40,7 uur.

Bron: Eurostat LFS (Bewerking Steunpunt WSE)

Is er nog groeipotentieel?

Hieronder gaan we na of er ook voor de volgende jaren nog potentieel is bij de vrouwen om de groei verder te zetten. De feminisatie op de arbeidsmarkt komt duidelijk naar voor indien we verschillende generaties onder de loep nemen. Op die manier kunnen we het zogenaamde cohorde-effect in kaart brengen. In figuur 4 wordt de evolutie van de werkzaamheidsgraad van verschillende cohorten weergegeven. We maken hierbij gebruik van vijfjarige cohorten (uitgedrukt in geboortejaren) en volgen de werkzaamheidsgraad van elke cohorde om de vijf jaar op. Op deze manier kunnen we onder andere nagaan of jonge vrouwen op dit moment meer werkzaam zijn dan jonge vrouwen van pakweg twintig jaar geleden.

Van de vrouwen geboren tussen 1950 en 1954 (cohorde 1) was 57,6% aan het werk op 30-34-jarige leeftijd. De werkzaamheidsgraad van deze vrouwen

nam vervolgens lichtjes toe met een piek op 40-44-jarige leeftijd. Wanneer we kijken naar cohorde 2 (geboren van 1955 tot 1959) zien we dat deze met een hogere werkzaamheidsgraad gestart is dan cohorde 1. De werkzaamheidsgraad op 30-34-jarige leeftijd bedroeg voor deze cohorde 65,6%. Ook de daaropvolgende jaren noteren we voor deze cohorde een opmerkelijk hoger aandeel werkenden dan voor cohorde 1. Zij kenden dus niet enkel een hogere start, maar bleven ook tijdens hun verdere loopbaan op een hoger niveau werkzaam.

Bij de daaropvolgende cohorten is een gelijkaardige evolutie merkbaar. Er is met andere woorden sprake van een 'cohortegewijze toename' van de werkzaamheid bij vrouwen. Oudere cohorten worden stelselmatig opgevolgd door cohorten met een hogere werkzaamheidsgraad. Deze vaststelling gaat ook vandaag nog steeds op. Zo lag de werkzaamheidsgraad van vrouwen die in 2009 30-34 jaar waren (cohorde 6) op 85,2%, opnieuw

enkele procentpunten hoger dan de vorige co-
horte.

Gezien de persistentie van dit cohorde-effect kun-
nen we veronderstellen dat de werkzaamheids-
graad van vrouwen ook de komende jaren verder
zal toenemen. Indien elke cohorde er in slaagt om
de vooruitgang ten aanzien van de vorige cohorde
te continueren, dan zou het effect ervan nog een
dertigtal jaar kunnen doorspelen. Al zal het effect
geleidelijk aan kracht verliezen van zodra het start-
niveau van een nieuwe cohorde het niveau van de
vorige cohorde niet meer overstijgt.

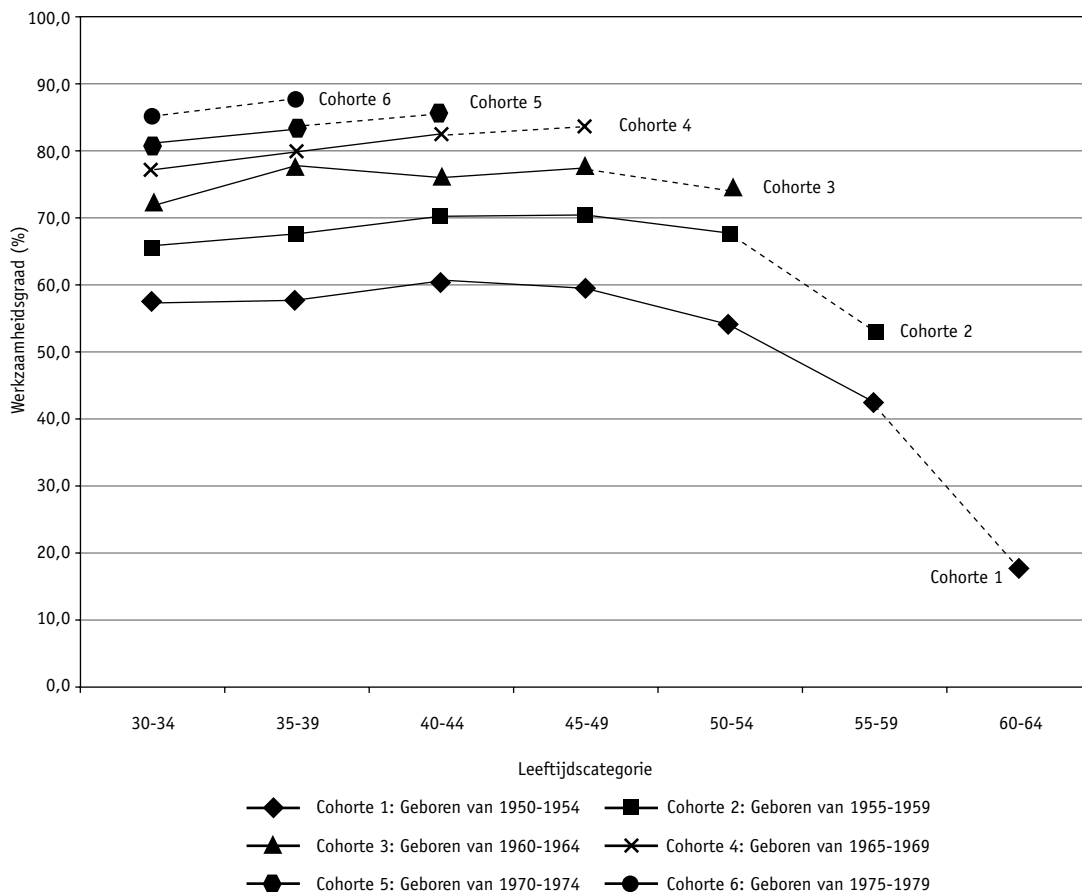
Om de kortetermijnimpact van het cohorde-eff-
fect te simuleren, veronderstellen we in figuur
4 dat elke nieuwe generatie vrouwen dezelfde

werkzaamheidsevolutie volgt als haar voorgangers
(stippelijnen in figuur 4).¹ De simulatie geeft aan
dat het aandeel werkende vrouwen in de loop van
de komende jaren nog fors verder kan stijgen ten
gevolge van het cohorde-effect. Indien we deze
evolutie vijf jaar doortrekken zou het aandeel wer-
kende vrouwen op arbeidsleeftijd (15-64 jaar) stij-
gen van 60,5% in 2009 naar 64,9% in 2014. Dit zou
een toename betekenen van maar liefst 110 000
werkende vrouwen.

Bij de mannen is er nauwelijks sprake van een
cohorde-effect (figuur 5). Veel ruimte om te stijgen
is er dan ook niet bij nieuwe generaties van man-
nen. In 1984 was al meer dan 90% van de mannen

Figuur 4.

Cohorde-effect van de vrouwelijke werkzaamheidsgraden in het Vlaams Gewest

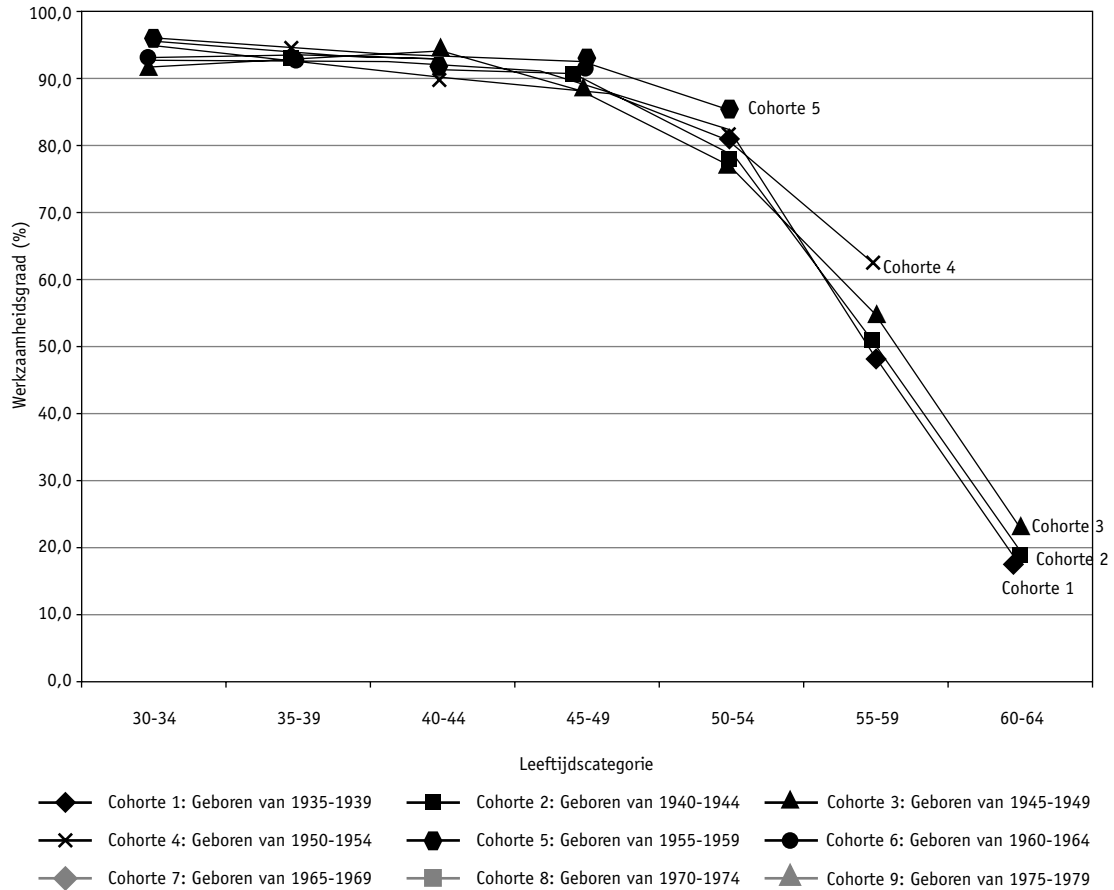


Noot: Stippelijn in figuur is gelijk aan de simulatie voor 2014

Bron: FOD Economie – Algemene Directie Statistiek – EAK, Eurostat LFS (Bewerking Steunpunt WSE)

Figuur 5.

Cohorte-effect van de mannelijke werkzaamheidsgraden in het Vlaams Gewest



Bron: FOD Economie – Algemene Directie Statistiek – EAK, Eurostat LFS (Bewerking Steunpunt WSE)

tussen 30 en 34 jaar aan het werk (cohort 4). Vijftwintig jaar later zien we dat dit nog steeds het geval is. Met andere woorden, op 30-34-jarige leeftijd bevindt iedere generatie mannen zich op een zeer hoog, maar gelijkaardig niveau wat de werkzaamheidsgraad betreft. Ook in de jaren die daarop volgen zijn de verschillende cohortes aan elkaar gewaagd. Bij de mannen is er dan ook geen sprake van een cohorte-effect dat zich op jonge leeftijd inzet en vanaf dan de werkzaamheidsgraad opwaarts stuwt.

Bij een vergelijking van de iets oudere cohortes merken we daarentegen op dat er vanaf de leeftijdsklasse 50-54 jaar wel degelijk progressie geweest is. In deze leeftijdsklassen was er de afgelopen jaren een (bijna) ononderbroken stijging

van de werkzaamheidsgraad. Dit betekent dat elke nieuwe generatie van mannen 'op oudere leeftijd' meer aan het werk was dan haar voorgangers. Een evolutie die te verklaren is doordat steeds meer mannen ook na de leeftijd van 50/55 jaar nog aan het werk blijven.

Het is dan ook vooral in deze leeftijdsklassen dat de mannen nog een steentje kunnen bijdragen aan het verhogen van de globale werkzaamheidsgraad. Of beter gezegd, aan 'het veiligstellen' van de globale werkzaamheidsgraad. De impact van de toenemende participatie bij oudere mannen wordt immers (grotendeels) geneutraliseerd door de vergrijzing van de bevolking op arbeidleeftijd. Hierdoor neemt het aandeel in de populatie van de oudere leeftijdsgroepen – met een lager

werkzaamheidsniveau – toe, waardoor de globale werkzaamheidsgraad neerwaarts gedrukt wordt. Om deze evolutie te counteren, is het alle hens aan dek, ook voor de mannen!

Michelle Sourbron
Wim Herremans
Steunpunt WSE

Noten

1. De simulatie 2014 bekomen we door het relatieve verschil in werkzaamheidsgraad tussen twee opeenvolgende cohorten stabiel te houden. Voor de leeftijdsgroepen tussen 15-29 jaar bevrozen we de werkzaamheidsgraden van 2008.

Bibliografie

Tielens, M. & Herremans, W. 2007. *Over arbeidsvolume en arbeidsduur in Vlaanderen en Europa*. WSE Report 10-2007. Leuven: Steunpunt Werk en Sociale Economie.