

# De evolutie naar een meer diverse groep van werkzoekenden brengt nieuwe uitdagingen

Yanne Bogaerts, Jemima Bidee, Wim Herremans, Tina Van Rossem - VDAB

## ABSTRACT

De Vlaamse en de federale regering ambiëren om tegen 2030 een werkzaamheidsgraad van 80% te realiseren. Om deze mensen te vinden, moeten we verder zoeken dan de actieve werkzoekenden die reeds ingeschreven zijn bij VDAB. Sinds deze ambitie werd uitgesproken zijn er op beleidsniveau verschillende stappen ondernomen om de werkzaamheidsgraad te verhogen. Zo hebben VDAB en de lokale besturen hun samenwerking versterkt, in functie van onder andere het bereiken van de niet-beroepsactieven en andere werkzoekenden met een grote afstand tot de arbeidsmarkt. Daarnaast willen VDAB, het Rijksinstituut voor Ziekte- en Invaliditeitsverzekering (RIZIV), en de ziekenfondsen intenser samenwerken en inzetten op meer kwalitatieve reïntegratietrajecten, zodat ook burgers met een ziekte-uitkering op termijn opnieuw geactiveerd kunnen worden. Een recente blik op de VDAB-cijfers van de ingeschreven werkzoekenden zonder werk doet vermoeden dat deze acties hun vruchten hebben afgeworpen. In maart 2024 was maar liefst 43% van de ingeschreven werkzoekenden voormalig niet-beroepsactief; 52% van de werkzoekenden waren werkzoekenden met een aanvraag voor een werkloosheidsuitkering. Tegenover maart 2019 is de groep voormalig niet-beroepsactieven met 66% gestegen. Met deze toename zien we eveneens een stijging van het aandeel klanten dat naar werk zoekt in kwetsbare omstandigheden, zoals met weinig kennis van het Nederlands, een korte scholing of zonder rijbewijs. Om tegen 2030 meer mensen aan het werk te krijgen, zullen we de niet-beroepsactieven met arbeidswens niet alleen moeten vinden en bereiken, maar zullen we hen met een gepast aanbod ook moeten klaarstomen voor de arbeidsmarkt van morgen.

Vlaanderen heeft de ambitie om tegen 2030 een werkzaamheidsgraad van 80% te realiseren. In 2023 had 76,8% van de burgers tussen 20 en 64 jaar een job (Statbel, 2024). Volgens berekeningen van het Steunpunt Werk zouden we tegen 2030 naar verwachting 87 600 werkenden tekortkomen om deze ambitie te bereiken (IMPACT-scenario Steunpunt Werk, Vansteenkiste, n.d.). Met een historisch lage werkloosheidsgraad van 3,3% in 2023 (Statbel, 2024) zijn de vijvers waarin we traditioneel vissen vrijwel leeg. Samen met de lokale besturen en andere partners wil VDAB daarom meer niet-beroepsactieven tot bij VDAB en haar aanbod krijgen, om nadien verder te helpen richting werk.

De niet-beroepsactieven zijn personen die volgens het Steunpunt Werk, gebaseerd op de ILO-definitie van werkloosheid, geen werk hadden en niet werkloos waren in de referentieweek van de ILO-bevraging (Vansteenkiste et al., 2019). Om het arbeidspotentieel in te schatten, delen zij deze groep verder in volgens hun afstand tot de arbeidsmarkt in twee grote categorieën: 'de zoekende of beschikbare niet-beroepsactieven, of de niet-beroepsactieven die zichzelf percipiëren als werkend of werkloos en die nog een behoorlijke band met de arbeidsmarkt hebben' enerzijds en de 'overige niet-beroepsactieven' anderzijds.

Deze laatste categorie wordt verder opgesplitst volgens het sociaal-economisch statuut van de persoon gedurende de referentieweek en omvat arbeidsongeschikten, huisvrouwen en -mannen, studenten en niet-beroepsactieven die zichzelf percipiëren als (vervroegd) gepensioneerd.

Niet-beroepsactieven die geen recht hebben op een werkloosheidsuitkering en die - hetzij rechtstreeks, hetzij via een partner (bijvoorbeeld OCMW of RIZIV) - zich inschrijven bij VDAB, vallen onder de groep voormalig niet-beroepsactieven van VDAB. Afhankelijk van hun achtergrond, worden ze in een andere categorie ingeschreven: de vrij ingeschreven werkzoekenden zonder werk (categorie O3), de werkzoekenden ten laste van het OCMW (categorie O5), de werkzoekenden met een inkomensvervangende tegemoetkoming van de FOD Sociale Zekerheid (categorie O6), of de werkzoekenden met een ziekte-uitkering (categorie 32).

De Vlaamse Regering heeft voor een deel van deze niet-beroepsactieven beslist dat ze zich verplicht moeten inschrijven bij VDAB. Het gaat dan onder meer over sociale huurders, inburgeraars en Oekraïense ontheemden. Daarnaast werd er volop ingezet op een versterkte activering van leefloongerechtigden, onder andere in het kader van samenwerkingsovereenkomsten tussen VDAB en de lokale besturen. Ten slotte werden er verhoogde ambities geformuleerd in het kader van de raamovereenkomst tussen VDAB, het RIZIV en de ziekenfondsen voor het bereiken van 12 000 nieuwe reïntegratietrajecten op jaarbasis.

Al deze acties wierpen samen hun vruchten af en leverden in 2023 een maandelijkse gemiddelde instroom van 8240 niet-beroepsactieven op (zie infra). De grootste groep zijn de vrij ingeschreven werkzoekenden, gevolgd door de werkzoekenden met een leefloon, de werkzoekenden met een ziekte-uitkering en een kleine groep van werkzoekenden met een inkomensvervangende tegemoetkoming. Vandaag tellen we hiermee 66% meer ingeschreven voormalig niet-beroepsactieven dan vijf jaar geleden in maart 2019.<sup>1</sup> Zij maken momenteel 43% uit van de totale groep werkzoekenden zonder werk. Het aandeel voormalig niet-beroepsactieven dat ingeschreven is bij VDAB verschilt per provincie. Op 31 maart 2024 zien we het hoogste aandeel voormalig niet-beroepsactieven in Oost-Vlaanderen (45%), gevolgd door Antwerpen (44%) en West-Vlaanderen (42%). Het laagste aandeel niet-beroepsactieven vinden we in de provincie Limburg (38%). Ondanks deze provinciale verschillen zien we overall dezelfde uitdaging, met name een toename in het aandeel voormalig niet-beroepsactieven ten koste van de groep uitkeringsgerechtigden. Deze stijging was het voorbije jaar het meest uitgesproken in Oost-Vlaanderen (+5,8% ten opzichte van maart 2023), West-Vlaanderen (+5,6%) en Antwerpen (+5,6%).

De instroom van deze niet-beroepsactieven bij VDAB zorgt voor een diversere groep aan werkzoekenden tegenover 2019. Dit zijn mensen die vaak al enige tijd niet meer actief waren op de arbeidsmarkt en ook op andere drempels botsen, zoals kinderopvang en mobiliteit. Vergeleken met de traditionele werkzoekenden met een werkloosheidsuitkeringsaanvraag, voor wie VDAB bevoegd is om het zoekgedrag op te volgen en indien nodig sancties op te leggen, zijn de voormalig niet-beroepsactieven niet verplicht om naar werk te zoeken. De grotere afstand tot de arbeidsmarkt leidt vaak tot de nood aan intensievere en langdurige trajecten.

In dit artikel brengen we de veranderende groep van werkzoekenden, en de uitdagingen die daarmee gepaard gaan, in beeld. We bekijken hoe de groep van werkzoekenden is geëvolueerd sinds 2019 en vergelijken het profiel van de traditionele werkzoekenden met een werkloosheidsuitkeringsaanvraag, met dat van de voormalig niet-beroepsactieven. Aan de hand van een procesanalyse schetsen we eveneens in welke mate ze uitstromen naar werk.

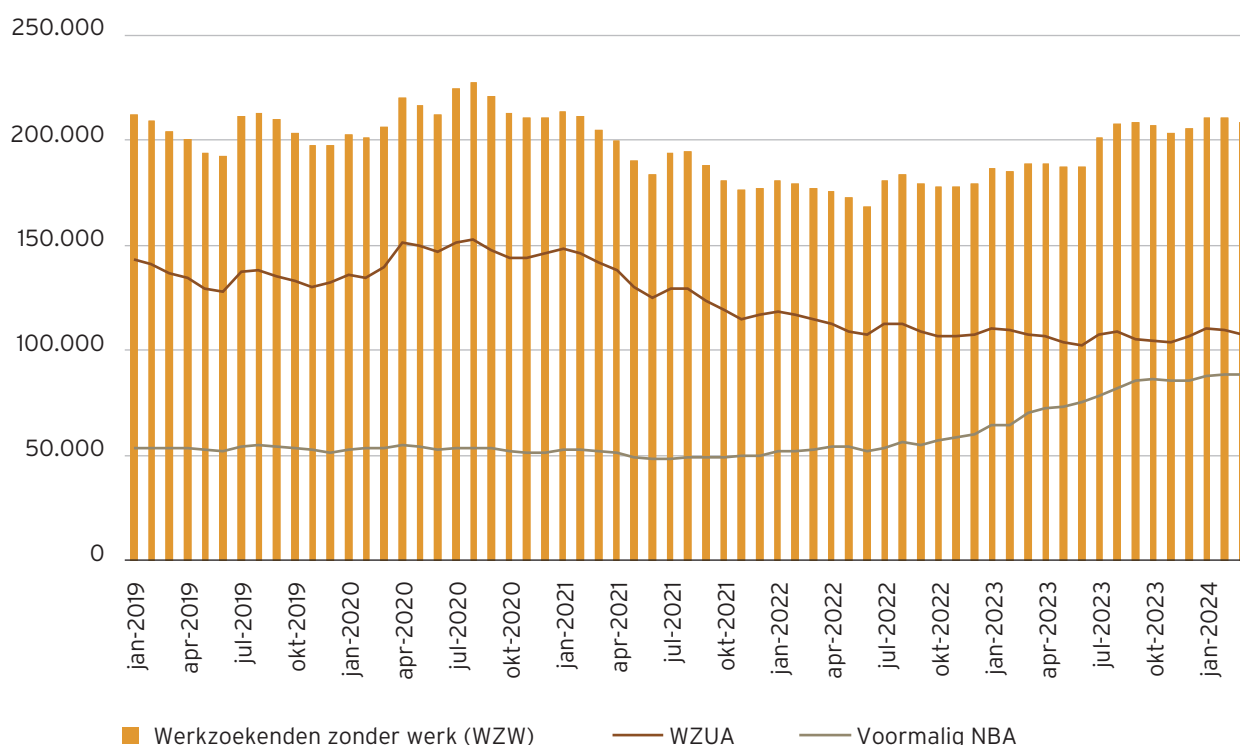
<sup>1</sup> We vergelijken in dit artikel met (maart) 2019 omdat dit een zuiverdere vergelijking mogelijk maakt die niet beïnvloed is door eventuele pieken die te wijten zijn aan de instroom van werkzoekenden tijdens de coronapandemie.

## Meer werkzoekenden, maar het aandeel met een werkloosheidsuitkeringsaanvraag daalt

We starten met een analyse van de maandelijkse cijfers. Door het aantal werkzoekenden (en hun kenmerken) op het einde van de maand doorheen de tijd te vergelijken, krijgen we een zicht op de evolutie van het profiel van de ingeschreven klanten. De cijfers tonen de administratieve situatie. De werkzoekenden bij VDAB worden ingedeeld volgens de uitkering die ze eventueel ontvangen of hebben aangevraagd. Zo onderscheiden we vier grote groepen: de werkzoekenden met een werkloosheidsuitkeringsaanvraag, de voormalig niet-beroepsactieve werkzoekenden, de jongeren in beroepsinschakelingstijd en de werkzoekenden die zijn uitgesloten van het recht op een uitkering. In dit artikel focussen we op de werkzoekenden met een werkloosheidsuitkeringsaanvraag (in het vervolg van dit artikel 'WZUA') en de voormalig niet-beroepsactieve werkzoekenden (in het vervolg van dit artikel 'voormalig NBA').

Op 31 maart 2024 waren er ruim 208 000 werkzoekenden zonder werk ingeschreven bij VDAB.<sup>2</sup> Dit aantal is gestegen met 2% tegenover maart 2019. Vijf jaar geleden was zo'n 67% van de werkzoekenden WZUA en 26% voormalig NBA, terwijl nu zo'n 52% van de werkzoekenden WZUA en 43% voormalig NBA is. Het gaat om 107 805 WZUA en 88 743 voormalig NBA (situatie 31 maart 2024). Daarnaast is 4% van de werkzoekenden een jongere in beroepsinschakelingstijd, en behoort de resterende 2% tot de groep overige werkzoekenden. Het aantal WZUA is gedaald met 21%, terwijl het aantal voormalig NBA is gestegen met 66% (maart 2019 - maart 2024) (FIGUUR 1).

**FIGUUR 1** \ Evolutie van WZUA en voormalig NBA tegenover de totale groep werkzoekenden zonder werk met verblijfsadres in Vlaanderen



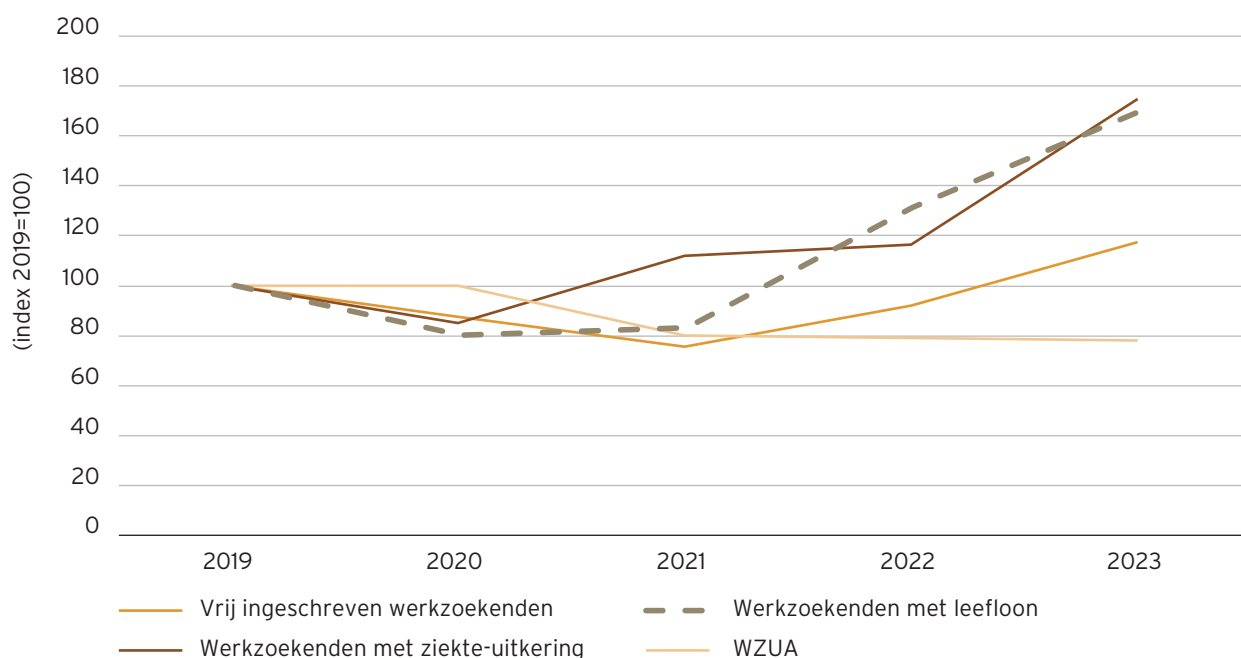
De huidige groep voormalig NBA bestaat voor het grootste deel uit vrij ingeschreven werkzoekenden (47 110 personen of 53% van de voormalig NBA). Zij hebben geen recht op een uitkering en passen niet binnen een andere categorie werkzoekenden bij VDAB.

<sup>2</sup> We weerhouden enkel de werkzoekenden met een verblijfplaats in Vlaanderen, waardoor de aantallen hier iets lager liggen dan de globale cijfers in Arvastat.

Hieronder vallen ook verplicht ingeschreven werkzoekenden zonder uitkering, zoals inburgeraars en sociale huurders die geen recht hebben op een leefloon. De tweede grootste groep bij de voormalig NBA zijn de werkzoekenden met een leefloon<sup>3</sup> (30 259 personen of 34%), gevolgd door werkzoekenden met een ziekte-uitkering (10 178 personen of 12%) en werkzoekenden met een inkomensvervangende tegemoetkoming (1196 personen of 1%).<sup>4</sup>

**FIGUUR 2** toont de relatieve groei van de gemiddelde maandelijkse instroom sinds 2019. Deze groei was het sterkst bij de werkzoekenden met een ziekte-uitkering (+75%), gevolgd door de werkzoekenden met een leefloon (+70%) en de vrij ingeschreven werkzoekenden (+17%, onder wie een deel van de sociale huurders en inburgeraars). Bij de uitkeringsgerechtigde werkzoekenden is er daarentegen sprake van een daling van de maandelijkse instroom. Naar verwachting zal de toenemende trend van de voormalig NBA zich de komende jaren verderzetten. We denken onder andere aan de verplichte inschrijving van leefloongerechtigden en de verdere verhoging van de ambities in de raamovereenkomst met het RIZIV.

**FIGUUR 2** \ Evolutie van de gemiddelde maandelijkse instroom (index 2019=100)

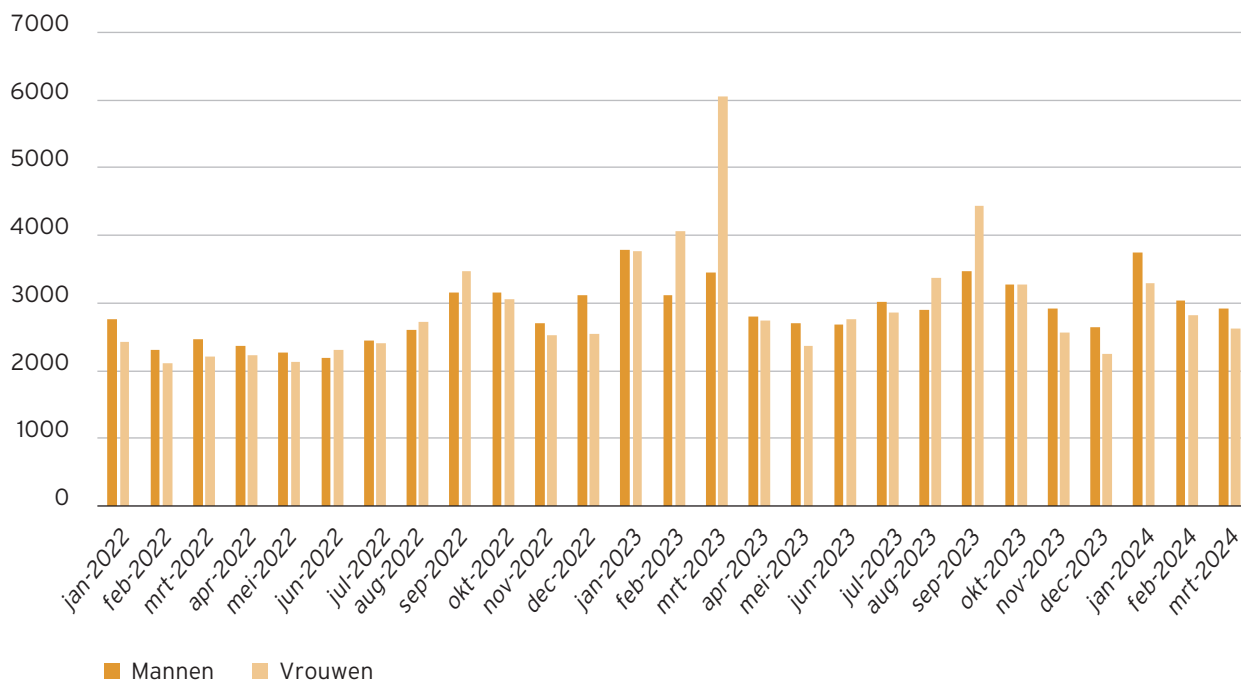


Vanaf 1 januari 2023 moeten niet-beroepsactieve sociale huurders met arbeidspotentieel zich verplicht inschrijven bij VDAB. Bestaande sociale huurders hadden tijd tot 31 maart 2023 om zich bij VDAB aan te melden. Deze inschrijvingsplicht wordt ook zichtbaar in de instroomcijfers bij VDAB. **FIGUUR 3** toont de maandelijkse instroom van vrij ingeschreven werkzoekenden. In het eerste kwartaal van 2023 was er een duidelijke toename van deze inschrijvingen, met vooral een opvallende piek bij de groep vrouwen in maart 2023. Gegeven de piek in deze maand, kunnen we er vermoedelijk vanuit gaan dat het voor een groot deel om sociale huurders gaat die zich in regel stellen met de nieuwe inschrijvingsplicht voordat de deadline verstreken is. We spreken van een ‘vermoeden’ omdat sociale huurders zich wel moeten inschrijven bij VDAB, maar zich niet kenbaar moeten maken als sociale huurder. Dit betekent dat we geen zicht hebben op wie de sociale huurders zijn die zich bij VDAB hebben ingeschreven.

<sup>3</sup> Het gaat hier slechts om een deel van de werkzoekenden die begeleid worden door het OCMW. De groep die aan de slag is met een tewerkstelling via tijdelijke werkervaring via artikel 60 zit niet in deze cijfers.  
<sup>4</sup> Deze groep laten we buiten beschouwing in de verdere analyses op het niveau van deelgroepen van de voormalig NBA, omdat hun aantal zeer klein is.

Uit een recent rapport van Steunpunt Wonen (Cochez, Heylen, & Vastmans, 2024) blijkt dat er beduidend meer huisvrouwen en -mannen onder de sociale huurders te vinden zijn en dat sociale huurders vaker alleenstaande ouders zijn, waarbij het voor 90% om vrouwen gaat. Bovendien is er bij koppels met kinderen binnen de groep van sociale huurders een grote kloof tussen werkende vrouwen (39%) en mannen (63%).

**FIGUUR 3** \ Maandelijks instroom van vrij ingeschreven werkzoekenden op basis van geslacht



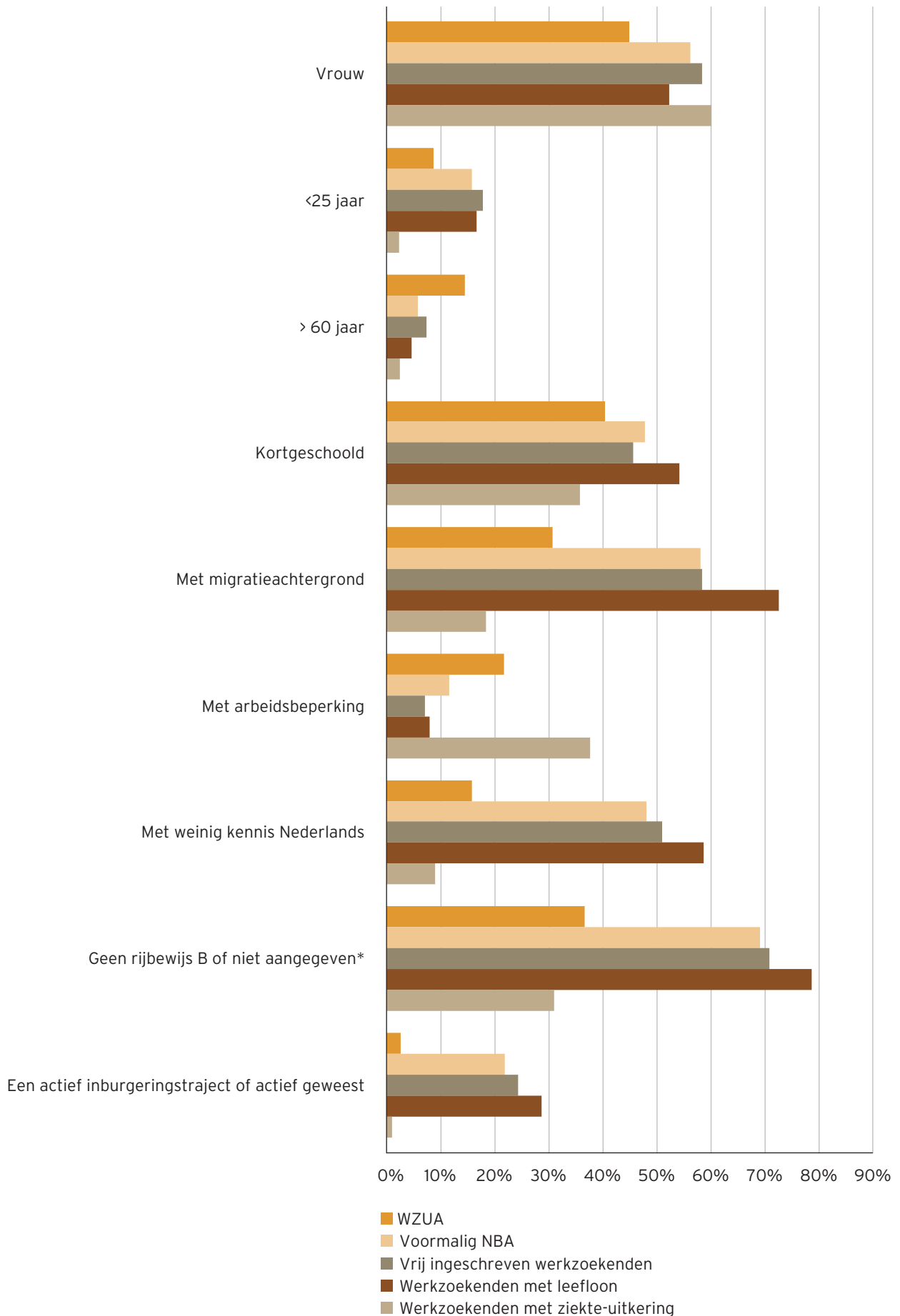
## Profiel van de voormalig niet-beroepsactieven

Wanneer we de huidige groep voormalig NBA analyseren naar een aantal socio-demografische achtergrondkenmerken (situatie op 31 maart 2024, **FIGUUR 4**), vinden we een hoger aandeel vrouwen (56%) dan bij de WZUA (45%). Daarnaast zijn er ook opvallend meer voormalig NBA jonger dan 25 jaar (16%) tegenover de WZUA (9%), terwijl de 60-plussers een kleiner aandeel uitmaken van de voormalig NBA (6%) in vergelijking met hun vertegenwoordiging in de WZUA (15%). Bijna de helft van de voormalig NBA is kortgeschoold (48%), ten opzichte van 4 op de 10 WZUA. Personen met een migratieachtergrond<sup>5</sup> zijn eveneens oververtegenwoordigd met 58%, tegenover 31% van de WZUA. Daarnaast heeft 48% van de voormalig NBA weinig kennis van het Nederlands en heeft 23% in een inburgeringstraject gezeten (tegenover respectievelijk 16% en 3% van de WZUA). Van de voormalig NBA heeft 12% een arbeidsbeperking<sup>6</sup>, bij de WZUA is dit 22%. Voormalig NBA hebben vaker geen rijbewijs B aangeduid (69%) in vergelijking met WZUA (37%).<sup>7</sup>

Ruim één op drie voormalig NBA zijn vrouwen met een migratieachtergrond (36%), hun aantal is met 150% gestegen tegenover maart 2022. Deze vrouwen hebben voornamelijk een Oekraïense (17%) of Marokkaanse (17%) origine. Bij de WZUA zien we een veel kleiner aandeel vrouwen met een migratieachtergrond (13%) en dit aandeel is stabiel gebleven tegenover één jaar eerder. Deze vrouwen zijn voornamelijk van Marokkaanse (21%) of Turkse origine (13%).

<sup>5</sup> Het gaat om werkzoekenden die een huidige of vorige nationaliteit hebben van buiten de EU-27 of EVA-landen + Verenigd Koninkrijk.  
<sup>6</sup> Personen met een arbeidsbeperking hebben een psychische of lichamelijke aandoening van langdurige aard (bijvoorbeeld autisme, slechthorendheid, rugklachten) of een psychosociale problematiek (zoals een verslavingsverleden of zware financiële problemen) of zijn uiterst kwetsbaar omwille van een werkloosheidsduur van 2 jaar of langer en een begeleidingsnood, waardoor ze het moeilijker hebben om werk te vinden of om een job uit te voeren.  
<sup>7</sup> Het is niet verplicht voor werkzoekenden om aan te duiden dat ze over een rijbewijs beschikken, dus deze informatie is niet volledig.

**FIGUUR 4** \ Profiel werkzoekenden zonder werk (31 maart 2024)



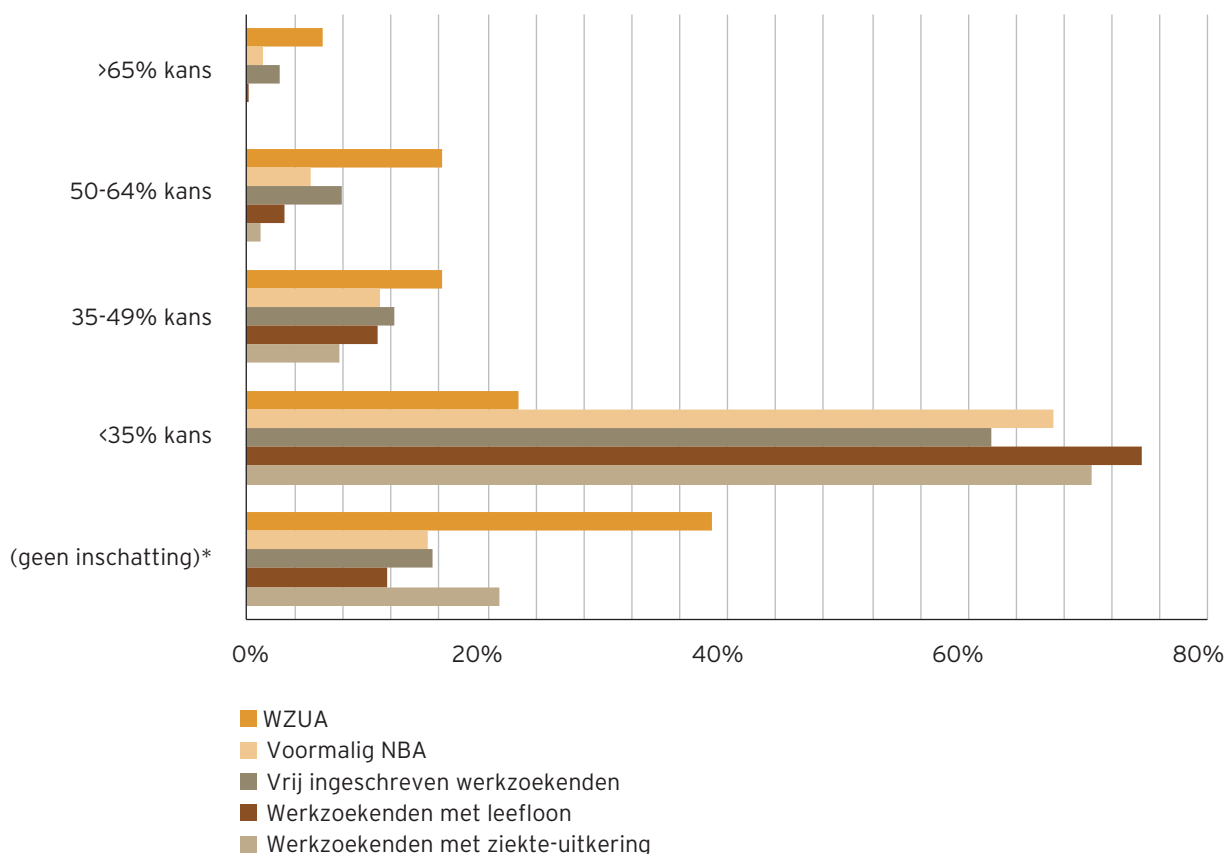
Naast opvallende verschillen met de WZUA, is er ook een grote diversiteit binnen de groep voormalig NBA (Knipprath, 2022). Wanneer we de vergelijking maken tussen vrij ingeschreven werkzoekenden, werkzoekenden met een leefloon en werkzoekenden met een ziekte-uitkering, zien we dat 73% van de werkzoekenden met een leefloon een migratieachtergrond heeft, tegenover 58% van de vrij ingeschreven werkzoekenden en 18% van de werkzoekenden met een ziekte-uitkering. Werkzoekenden met een ziekte-uitkering hebben vrijwel geen inburgeringstrajecten (1%), terwijl 29% van de werkzoekenden met een leefloon en 25% van de vrij ingeschreven werkzoekenden een inburgeringstraject heeft of had. Daarnaast hebben werkzoekenden met een ziekte-uitkering vaker een arbeidsbeperking (38%) dan vrij ingeschreven werkzoekenden (7%) en werkzoekenden met een leefloon (8%). Slechts een klein deel van de werkzoekenden met een ziekte-uitkering heeft geen rijbewijs B aangeduid (31%) terwijl dit bij de vrij ingeschreven werkzoekenden (71%) en werkzoekenden met een leefloon (79%) over veel hogere aandelen gaat. We zien geen opvallende verschillen wat betreft de andere socio-demografische kenmerken.

## Geschatte kans op werk van voormalig niet-beroepsactieven

Binnen VDAB werd de AI-toepassing 'Kans op werk' (KOW) ontwikkeld. Deze toepassing geeft een datagedreven inschatting van de afstand tot de arbeidsmarkt van een werkzoekende op basis van een groot aantal parameters, waaronder de huidige en vorige periodes van werkloosheid, socio-demografische variabelen, dossier-data uit 'Mijn Loopbaan' zoals gewenste beroepen en regio's, talenkennis, en werkervaring. KOW voorspelt de kans dat een werkzoekende binnen de zes maanden minstens 28 dagen aan het werk gaat.

Het KOW-model toont aan dat 22% van de WZUA minder dan 35% kans heeft om binnen de zes maanden aan het werk te gaan (FIGUUR 5; situatie op 31 maart 2024).

FIGUUR 5 \ 'Kans op werk' voor werkzoekenden zonder werk (31 maart 2024)



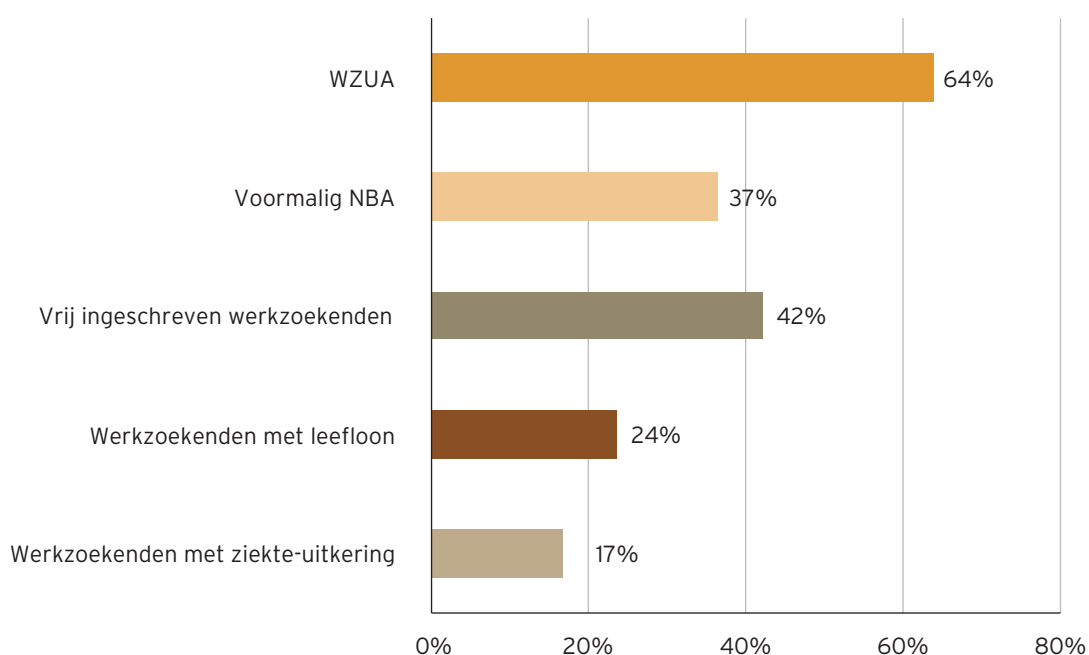
Voormalig NBA hebben opvallend lagere kansen om binnen de zes maanden aan het werk te gaan en concentreren zich met 67% beduidend meer binnen de laagste categorie. Ook binnen de groep voormalig NBA zien we verschillen in de kans op werk. Ruim zeven op tien werkzoekenden met een leefloon (74%) en werkzoekenden met een ziekte-uitkering (70%) hebben minder dan 35% kans om binnen de zes maanden aan het werk te gaan, terwijl dit voor de vrij ingeschreven werkzoekenden 62% is.

## Uitstroom naar werk van voormalig niet-beroepsactieven

Om de tewerkstelling van voormalig niet-beroepsactieven in kaart te brengen, maken we gebruik van een procesanalyse waarbij we de nieuw ingeschreven werkzoekenden gedurende zes maanden opvolgen vanaf hun inschrijvingsdatum.<sup>8</sup> Tijdens deze opvolgingsperiode brengen we de uitstroom naar werk in kaart. Voor deze analyse kijken we naar nieuwe inschrijvingen in de periode januari tot en met augustus 2023, dit gaat in totaal om 55 000 voormalig NBA.<sup>9</sup>

**FIGUUR 6** geeft weer welk aandeel van de nieuwe instromers binnen de opvolgingsperiode van zes maanden uitstroomt naar werk (ongeacht de aard of de duur van de tewerkstelling). Deze uitstroom naar werk is beduidend lager bij de voormalig NBA (37%) dan bij de WZUA (64%). Ook binnen de groep voormalig NBA zijn er grote verschillen. Het gaat om 42% bij de vrij ingeschreven werkzoekenden, 24% bij de werkzoekenden met een leefloon, en 17% bij de werkzoekenden met een ziekte-uitkering.

**FIGUUR 6** \ Aandeel van de nieuw ingeschreven werkzoekenden (januari-augustus 2023) dat uitstroomt naar werk binnen de opvolgingsperiode van zes maanden



Daarnaast blijkt ook dat de WZUA sneller aan het werk gaan dan de voormalig NBA. Bij de WZUA die aan het werk gaan, bedraagt de mediane duurtijd tot de eerste tewerkstelling 34 dagen, bij de voormalig NBA gaat het om 46 dagen. Ook binnen de groep voormalig NBA zijn er nog grote verschillen. Het gaat van 42 dagen bij de vrij ingeschrevenen tot 77 dagen bij de werkzoekenden met een ziekte-uitkering.

<sup>8</sup> Inclusief werkzoekenden die buiten Vlaanderen wonen.

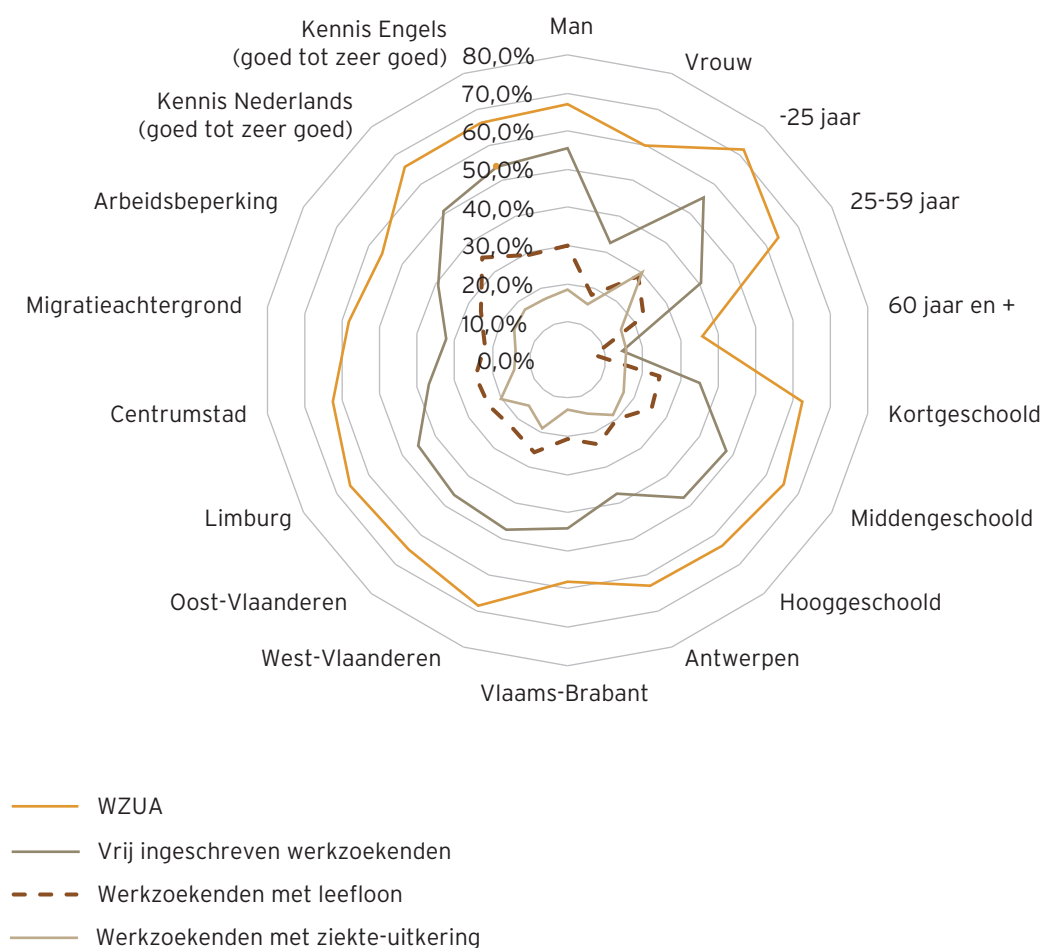
<sup>9</sup> Het gaat om burgers die zich in deze periode voor het eerst aanmelden bij VDAB en burgers die zich aanmelden na een passieve periode van minstens zes maanden.



Bij de voormalig NBA, en zeker bij de werkzoekenden met een ziekte-uitkering, gaat de opstartfase vaker dan gemiddeld gepaard met een oriënterende fase en het wegwerken van randvoorwaarden. Vaak is er bij de voormalig NBA ook nood aan competentieversterking, zoals lessen Nederlands voor inburgeraars of Oekraïeners. Dit verklaart mede de lagere uitstroomresultaten bij deze groepen. Door de grotere afstand tot de arbeidsmarkt en de behoefte aan heroriëntatie en competentieversterking, gaat het bij de voormalig NBA vaak om langere trajecten, waardoor ook de uitstroom naar werk trager op gang komt.

In **FIGUUR 7** geven we de uitstroom naar werk weer voor een aantal socio-demografische kenmerken. Telkens is de uitstroom naar werk lager bij de voormalig NBA dan bij de WZUA. De kloof tussen de WZUA en de voormalig NBA is vooral groot bij 60-plussers (36% ten opzichte van 13%), vrouwen (60% ten opzichte van 28%), personen met een migratieachtergrond (58% ten opzichte van 29%) en personen met een arbeidsbeperking (56% ten opzichte van 26%). Binnen de groep voormalig NBA kennen de vrij ingeschreven werkzoekenden over bijna heel de lijn de hoogste uitstroompercentages naar werk.

**FIGUUR 7** \ Aandeel van de nieuw ingeschreven werkzoekenden (januari-augustus 2023) dat uitstroomt naar werk binnen de opvolgingsperiode van zes maanden op basis van verschillende achtergrondkenmerken



We voerden ook een multivariate analyse uit.<sup>10</sup> De resultaten bevestigen dat, onder controle van de achtergrondkenmerken, de kans om aan het werk te gaan significant lager is voor de voormalig NBA in vergelijking met de WZUA. Binnen de voormalig NBA zijn het vooral de werkzoekenden met een ziekte-uitkering die een relatief lage kans hebben om effectief aan het werk te gaan binnen de opvolgingsperiode van zes maanden.

<sup>10</sup> Logistische regressie met de uitstroom naar werk als afhankelijke variabele.

Bij de socio-demografische kenmerken valt opnieuw de leeftijd op, waarbij vooral 60-plussers een veel lagere kans op werk hebben dan jongeren. Langs de andere kant zien we dat een diploma, een goede kennis van het Nederlands en een goede kennis van het Engels de kans verhogen om effectief aan het werk te gaan.

## Conclusie

De ambitie om tegen 2030 een hoger aandeel werkenden in de bevolking op arbeidsleeftijd te bereiken, is op verschillende manieren zinvol en gezond. Voor de samenleving verzekert het de welvaart van iedere burger, organisaties kunnen continu blijven ontwikkelen, en werk kan voor ieder individu die dit kan én wil, een toegevoegde waarde zijn (Vansteenkiste & Theunissen, 2022). Projecties van Steunpunt Werk geven aan dat we 87 600 extra werkenden nodig hebben om tegen 2030 aan een werkzaamheidsgraad van 80% te geraken. Om die doelstelling te bereiken, moeten we verder kijken dan de traditionele uitkeringsgerechtigde werkzoekenden. De overheid zet daarom in op een activeringsbeleid dat zich richt op de mensen die niet-beroepsactief zijn, maar wel het potentieel hebben om te werken. Verschillende initiatieven leidden deze niet-beroepsactieven tot bij VDAB, zorgden voor een eerste inschrijving, en maakten hen zo tot voormalig niet-beroepsactieve klanten van VDAB. Vandaag zijn ze een groep die aan aandeel blijft winnen binnen de VDAB-klantenpopulatie. Meer dan 4 op de 10 werkzoekenden behoort momenteel tot de voormalig niet-beroepsactieven, een toename met meer dan de helft tegenover vijf jaar geleden. Door initiatieven zoals de verplichte inschrijving van leefloongerechtigden en een intensievere samenwerking met lokale besturen en het RIZIV, zal deze trend zich wellicht verderzetten.

Samen met de gewijzigde samenstelling van de klantengroepen bij VDAB nam ook de gemiddelde afstand tot de arbeidsmarkt van de klanten toe. Bij de groep voormalig niet-beroepsactieven gaat het, in vergelijking met de werkzoekenden met een uitkeringsaanvraag, opvallend vaker om vrouwen, jongeren (< 25 jaar), kortgeschoolden, en personen met een migratieachtergrond. Daarnaast vormen de 60-plussers een kleiner aandeel bij de ingeschreven voormalig niet-beroepsactieven. Dit is opvallend, omdat een groot deel van de populatie niet-beroepsactieven 55-plussers zijn (Vansteenkiste & Sourbron, 2023). Het huidige activeringsbeleid lijkt er dus niet voldoende in te slagen de groep van oudere niet-beroepsactieven te bereiken.

Het Kans Op Werk-model van VDAB maakt het mogelijk om, op basis van een veelheid aan factoren waaronder kennis van het Nederlands, scholingsgraad en leeftijd, een indicatie te geven van de kans dat een specifieke klant binnen de zes maanden uitstroomt naar werk. Volgens dit model heeft de groep voormalig niet-beroepsactieven het inderdaad heel wat moeilijker dan de werkzoekenden met een uitkeringsaanvraag om binnen de zes maanden de stap naar werk te zetten. Merk op dat er verschillen zijn in de kans op werk volgens de subgroep van de voormalig niet-beroepsactieven. Dit gegeven wordt ook bevestigd in een procesanalyse waarbij we de tewerkstelling van voormalig niet-beroepsactieven in kaart brengen door de nieuw ingeschreven werkzoekenden gedurende zes maanden op te volgen vanaf hun inschrijvingsdatum. Bovendien toont de duurtijd tot de eerste tewerkstelling dat de werkzoekenden met een uitkeringsaanvraag niet alleen vaker, maar ook sneller uitstromen naar werk dan de voormalig niet-beroepsactieven.

Desondanks is er bij de mensen die in kwetsbare omstandigheden naar werk zoeken nog heel wat ruimte voor progressie in hun arbeidsmarktdeelname. Het grootste potentieel is er bij mensen geboren buiten de EU-27. Ook bij de jongeren, kortgeschoolden en personen met een arbeidshandicap is er nog heel wat ruimte om de werkzaamheid te verhogen (Vansteenkiste, n.d.). Het activeren van deze kwetsbare groepen, die we ook vaak terugzien onder de voormalig niet-beroepsactieven, vraagt een ietwat andere aanpak. Zij hebben over het algemeen nood aan oriëntering en ondersteuning in het wegwerken van randvoorwaarden die de toegang tot de arbeidsmarkt belemmeren.

Daarnaast is het ook belangrijk om in te zetten op competentieversterking en scholing. Waar het kan, kan deze scholing op de werkvloer plaatsvinden. Door de grotere afstand tot de arbeidsmarkt en de behoefte aan heroriëntatie en competentieversterking, gaat het bij de voormalig niet-beroepsactieven vaak om langere trajecten, waardoor ook de uitstroom naar werk trager op gang komt. Over het algemeen vragen deze intensieve trajecten dus tijd vooraleer het resulteert in een hogere tewerkstelling van kwetsbare groepen. Het loont echter om te investeren in deze trajecten, want een diploma, kennis van het Nederlands en het bezit van een rijbewijs verhogen de kans op werk.

De groep voormalig niet-beroepsactieven is bovendien heel divers. Deze mensen kampen vaak met een combinatie van drempels op verschillende levensdomeinen. Tijdens hun afwezigheid op de arbeidsmarkt werd de rugzak die ze meedragen vaak gevuld met ervaringen die de weg naar werk nog groter maken. Daarom is een intensieve dienstverlening op maat nodig, met expertise van verschillende partners én met kansen van werkgevers die in hen willen investeren. Zo kunnen we de vraag- en aanbodzijde op de arbeidsmarkt dichter bij elkaar brengen.

De instroom van niet-beroepsactieven deed de vijver van onze arbeidsreserve duidelijk groeien, en deze trend zal zich naar verwachting doorzetten. De evolutie naar een meer diverse groep van werkzoekenden verscherpt daardoor bestaande uitdagingen en brengt nieuwe met zich mee.

## BIBLIOGRAFIE

- Cochez, L., Heylen, K., & Vastmans, F. (2024). *Arbeidsmarktpositie sociale huurders*. Leuven: Steunpunt Wonen.
- Knipprath, H. (2022). *Drempels en hefboomen die potentiële herintreders ervaren om opnieuw de arbeidsmarkt te betreden*. VDAB, 2-10. <https://extranet.vdab.be/system/files/media/bestanden/2023-04/Samenvatting%20bevindingen%20onderzoek%20potenti%C3%ABle%20herintreders%20%282%29%20%281%29.pdf>
- Raad van Bestuur VDAB. (2023, november 22). *De arbeidsmarkt is veranderd. VDAB verandert mee. Volgt de rest?* <https://www.vdab.be/nieuws-voor-de-pers/algemeen/de-arbeidsmarkt-veranderd-vdab-verandert-mee-volgt-de-rest>
- Statbel. (2024, maart 13). *72,1% van de 20-64 jarigen is aan het werk in 2023*. <https://statbel.fgov.be/nl/themas/werk-opleiding/arbeidsmarkt/werkgelegenheid-en-werkloosheid#:~:text=Zowel%20bij%20vrouwen%20als%20bij%20mannen%20wordt%20de%20werkloosheidsgraad%20in,bij%20vrouwen%205%2C2%25>.
- Vansteenkiste, S. (n.d.). *Potentiële werkzaamheidsgraad*. Steunpunt Werk. Retrieved March 19, 2024, from <https://www.steunpuntwerk.be/onderzoeksthemas/arbeidsreserve/potenti%C3%ABle-werkzaamheidsgraad>
- Vansteenkiste, S., & Sourbron, M. (2023). De niet-beroepsactieven in Vlaanderen ontleed. Een profielschets van huisvrouwen en arbeidsongeschikten. *Over.Werk, Tijdschrift van het Steunpunt Werk*, 33(1), 5-14.
- Vansteenkiste, S., Sourbron, M., Scholiers, B., Van Onacker, E., De Graeve, P., & De Smet, R. (2019). *Een inclusieve benadering van het arbeidspotentieel van de Vlaamse bevolking op basis van enquête- en administratieve data* (Werk.Rapport 2019 nr.1). Leuven: Steunpunt Werk.
- Vansteenkiste, S., & Theunissen, G. (2022). Naar 80% werkzaamheid op de Vlaamse arbeidsmarkt in 2030?! Een kloof te dichten. *Over.Werk. Tijdschrift van het Steunpunt Werk*, 32(1), 41-51.