

## Arbeidsmarktflits

### Met vertraagde pas richting Lissabon. De werkzaamheid in Europees perspectief.

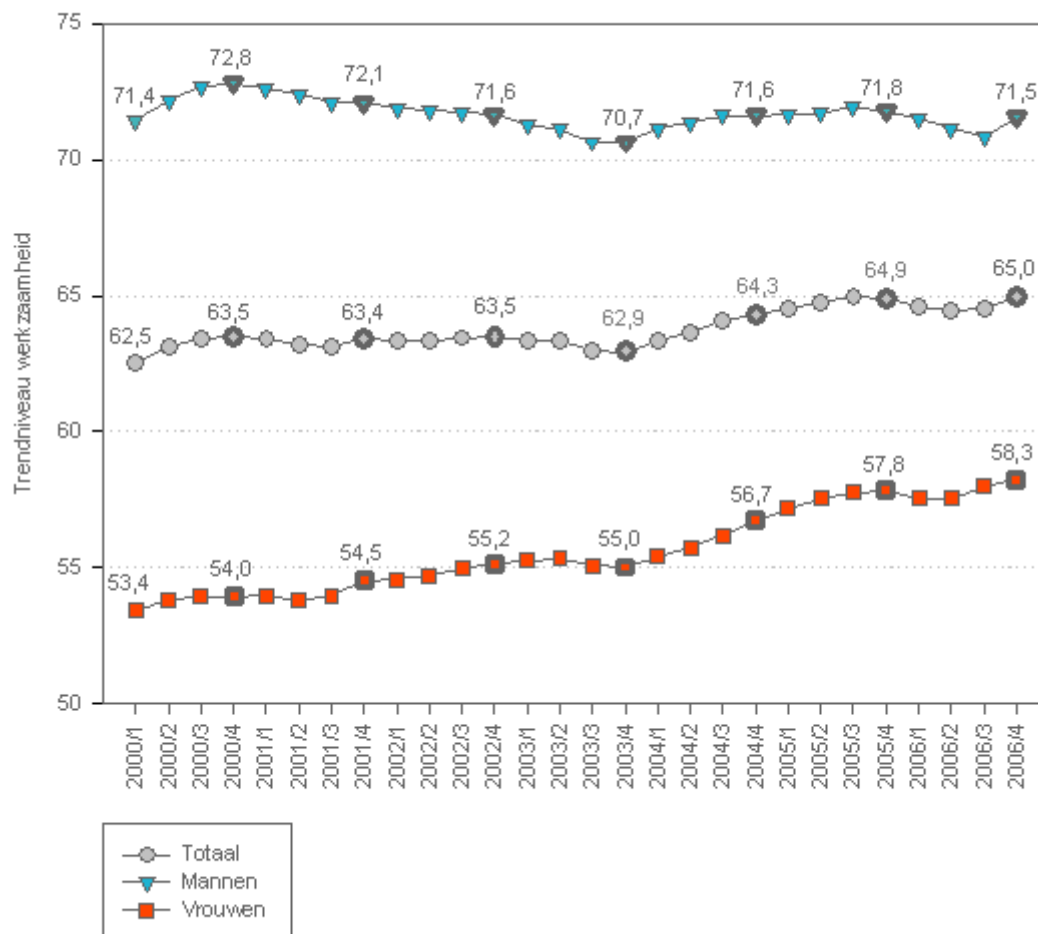
7 May 2007

In 2006 bereikte Vlaanderen een werkzaamheidsgraad van 65,0%, zo blijkt uit de gegevens van de Enquête naar de Arbeidskrachten (EAK). Ten opzichte van 2005, toen we 64,9 werkenden per honderd inwoners op arbeidsleeftijd telden, is er sprake van een status quo.

#### Vlaanderen sinds 2000

In figuur 1 bekijken we de evolutie van de Vlaamse werkzaamheidsgraad sinds de eeuwwisseling aan de hand van het trendniveau. Het trendniveau is het gemiddelde van de laatste vier kwartalen. Dit laat toe om de kwartaalschommelingen te neutraliseren. Het gemiddelde van het vierde kwartaal van een jaargang komt overeen met het jaargemiddelde (zie de cijfers boven de geaccentueerde blokjes in de figuur).

Figuur 1 Trendniveau van de werkzaamheidsgraad (15-64 jaar) naar geslacht (Vlaams Gewest, 2000-2006)



Bron: FOD Economie - ADSEI, EAK (Bewerking Steunpunt WSE)

Sinds het begin van dit millennium kende Vlaanderen een toename van 62,5% naar 65% werkenden in de bevolking. Die toename verliep niet gestaag, maar situeerde zich in het jaar 2000 en vooral in 2004 en de eerste helft van 2005, volgend op twee periodes van economische groei.

In 2006 kende de werkzaamheidsevolutie even een dipje als gevolg van een matig presterende economie in 2005, maar met een duidelijk herstel op het einde van het jaar, gesteund door een aantrekkelijke conjunctuur in 2006. Toch is de Lissabondoelstelling - de Europees afgesproken doelstelling om 70% werkenden in de bevolking op arbeidsleeftijd te tellen in 2010 - niet haalbaar aan dit groeitempo.

De groei van de Vlaamse werkzaamheidsgraad in het eerste en tweede kwartaal van 2004 deed zich voor bij mannen en bij vrouwen, maar vormde vooral bij de mannen een keerpunt. Het trendniveau van de werkzaamheidsgraad bij de mannen kende sinds het eerste kwartaal van 2001 immers een constant dalend verloop. De groei van 2004 werd in 2006 echter bijna volledig teniet gedaan. Ook hier werd de neerwaartse trend eind 2006 afgebogen. De mannen klokten af op een werkzaamheidsgraad van 71,5%. De evolutie bij de vrouwen vertoont een meer

constante groei, met enkel een negatieve knik in het derde en vierde kwartaal van 2003 en in de eerste helft van 2006. Deze stabielere groei van vrouwen is een gevolg van de toenemende participatie van vrouwen op de arbeidsmarkt en van het feit dat vrouwen vaker werken in minder conjunctuurgevoelige sectoren dan mannen, zoals het onderwijs en de gezondheidszorg. Met een eindresultaat van 58,3% in 2006 lijken de vrouwen in staat om de 60%-norm in 2010 te halen.

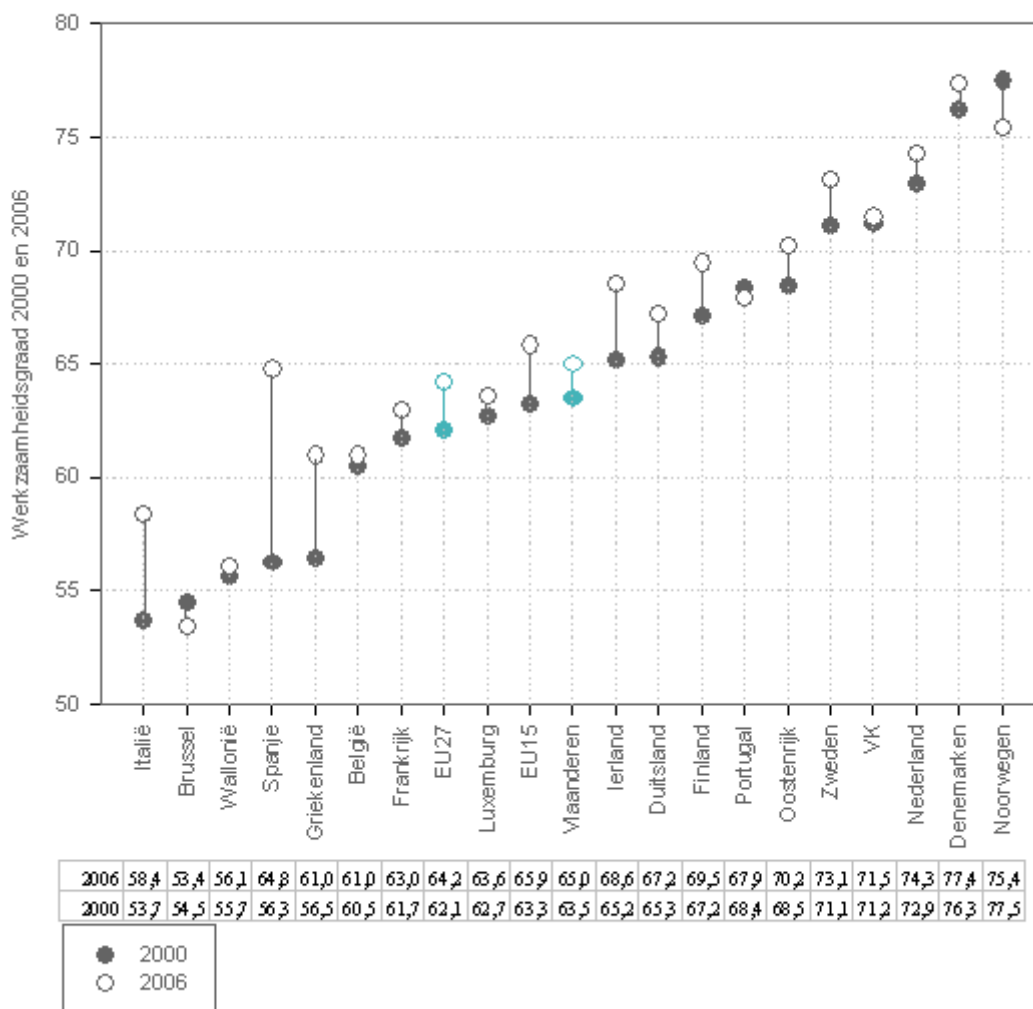
Het laagste niveau van werkzaamheid wordt opgetekend door de jongeren van 15 tot 24 jaar, waarvan al jaren ongeveer een derde werkt. Dit lage aandeel werkenden is een gevolg van het hoge aandeel studenten in deze leeftijdsgroep. De middengroep van 25 tot 49 jaar kent reeds lang een hoog niveau van werkzaamheid. In 2006 was gemiddeld 85,8% van deze inwoners 'in het spitsuur van hun loopbaan' aan het werk. De marge om de werkzaamheid in deze leeftijdscategorie nog op te krikken is erg beperkt.

Bij de ouderen van 50 tot 64 jaar zien we de voorbije jaren de grootste toename van het aandeel werkenden. We begonnen de eeuw met 38,5% werkenden en eindigen in 2006 met een werkzaamheidsgraad van 46,3%. Deze groei ging zeer gestaag, met hier en daar een kleine rustpauze zoals bijvoorbeeld in de eerste helft van 2006. Tegen het einde van het jaar trok het groeiritme echter terug aan.

#### Vlaanderen in België en Europa

Waar Vlaanderen in de Belgische context met kop en schouders boven de andere gewesten uitsteekt, schuilt onze regio in de buik van het Europese peloton. In figuur 2 worden de gemiddelde werkzaamheidsgraden van 2000 en 2006 voor de Belgische gewesten, EU-15 en EU-27 weergegeven. Dit laat ons zowel toe om Vlaanderen in 2006 te plaatsen in een internationale context als om de evolutie sinds 2000 Europees te vergelijken. De landen (en Belgische gewesten) zijn van links naar rechts gerangschikt volgens de werkzaamheidsgraad in 2000. De evolutie kan makkelijk worden afgelezen aan de lengte van de verticale streepjes tussen de twee punten.

Figuur 2 Werkzaamheidsgraad van de totale bevolking tussen 15 en 64 jaar (België en de gewesten, EU-15 en EU-27, 2000 en 2006)



Bron: Eurostat LFS, FOD Economie - ADSEI, EAK (Bewerking Steunpunt WSE)

Vlaanderen bevindt zich in het midden van de figuur. Dit wil zeggen dat we in 2000 een gemiddelde positie innamen in Europa, net iets boven het EU-15-gemiddelde. Gezien de groei tussen 2000 en 2006 kleiner is dan gemiddeld in EU-15 raken we in 2006 achter ten opzichte van het EU-15-gemiddelde.

De andere Belgische gewesten, en ook België als geheel, doen het beduidend minder goed en bevinden zich in de linkerhelft van de figuur. Brussel en Wallonië zijn in 2000 omringd door een aantal Zuid-Europese landen als Italië, Spanje en Griekenland. Maar het grote verschil is dat deze landen sindsdien allemaal een grote stap voorwaarts hebben gezet en daardoor Brussel en Wallonië verveesd achterlieten. In Wallonië is er nauwelijks sprake van een groei van de werkzaamheid en in Brussel is er zelfs een achteruitgang.

Aan de rechterzijde van de figuur - dus met een hoog niveau van werkzaamheid - bevinden zich steevast de noordelijke landen Noorwegen (geen EU-land), Denemarken, Nederland, het Verenigd Koninkrijk en Zweden. Drie van deze landen met reeds in 2000 een hoge werkzaamheidsgraad zijn er in geslaagd nog een verdere groei te bewerkstelligen. Enkel het Verenigd Koninkrijk blijft ter plaatse trappelen en Noorwegen speelt door een achteruitgang zijn koppositie kwijt. Tot slot heeft ook Oostenrijk zich bij het selecte groepje gevoegd van landen die de 70%-norm reeds hebben gehaald. Proficiat.

Meer cijfermateriaal over de trends in Vlaanderen, België en de EU vindt u bij de [cijfers](#), via bron: [trendindicatoren](#).

---

© Steunpunt WSE - Parkstraat 45 bus 5303 - 3000 Leuven  
T: +32 (0)16 32 32 39 | F: +32 (0)16 32 32 40 | [steunpuntwse@econ.kuleuven.be](mailto:steunpuntwse@econ.kuleuven.be)  
Creatie: Kunstmaan - Smartlounge