

Arbeidsmarktfliits

Het jaar van de ommezwaai.

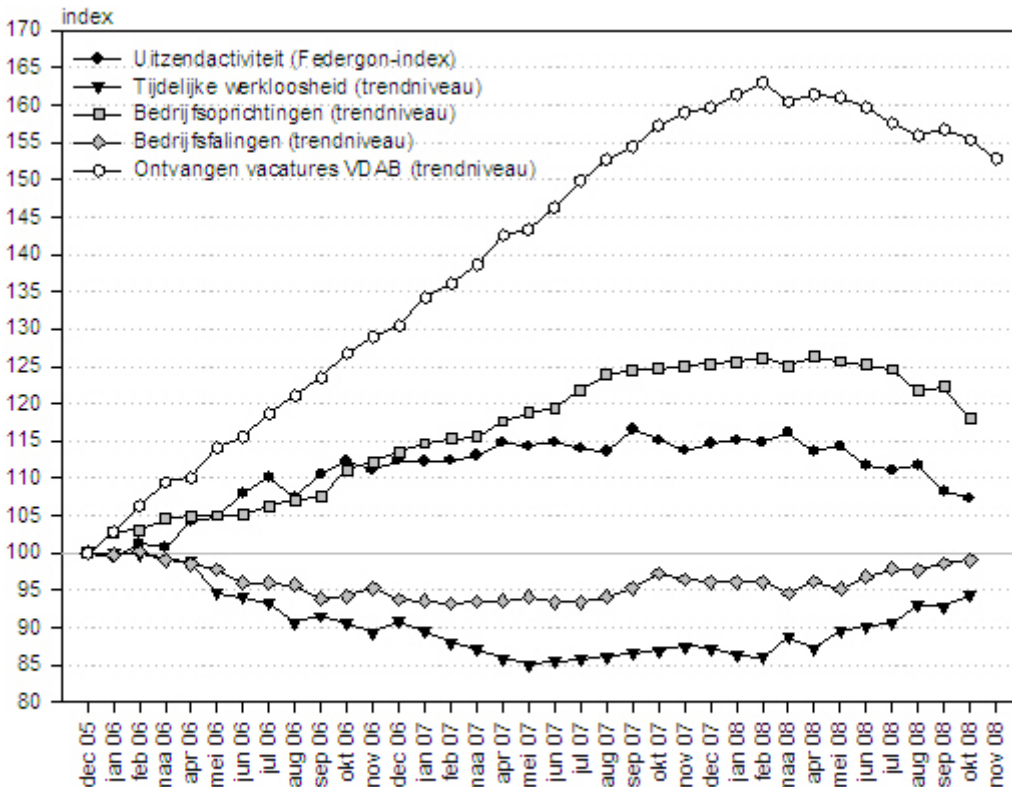
15 December 2008

Trends op de Vlaamse arbeidsmarkt

Na het topjaar 2006 en het behoorlijke 2007 doet er zich in 2008 een duidelijke ommezwaai voor in de conjunctuur. De vertraging begon reeds in de tweede helft van 2007 en zet zich door in 2008. De verwachtingen voor 2008 en 2009 zijn weinig rooskleurig. Volgens de meest recente groeiraming van de Nationale Bank van België (Economisch Tijdschrift – december 2008), waarin ook de financiële en economische crisis werd verrekend, is er voor België sprake van een beperkte economische groei in 2008 (+1,4%) en zelfs een lichte daling in 2009 (-0,2%).

Deze conjunctuuromslag heeft ook implicaties voor het functioneren van de Vlaamse arbeidsmarkt. Dit kan afgelezen worden uit een aantal indicatoren van de arbeidsmarktconjunctuur: het aantal ontvangen VDAB-vacatures, de bedrijfsoprichtingen en –falingen, de tijdelijke werkloosheid en de uitzendactiviteit.¹

Figuur 1: Trendindex van de uitzendactiviteit (België), bedrijfsoprichtingen, bedrijfsfalingen, tijdelijke werkloosheid en ontvangen VDAB-vacatures (Vlaams Gewest) (index december 2005=100)



Bron: VDAB Arvastat, RVA, Federgon, Graydon, FOD Economie - KMO, Middenstand en Energie
(Bewerking Steunpunt WSE /Departement WSE)

In de loop van 2006 en het grootste deel van 2007 evolueerden deze indicatoren nog in positieve zin. Midden 2007 viel echter de groei van de uitzendactiviteit zo goed als stil en vanaf april 2008 werd een dalende trend ingezet, met een stevige terugval in september en oktober 2008 als onmiddellijke reactie op de financiële crisis. Daarnaast zien we dat een einde is gekomen aan de daling van de trendindex van de tijdelijke werkloosheid. Vanaf maart 2008 steeg het trendniveau van de tijdelijke werkloosheid weer.

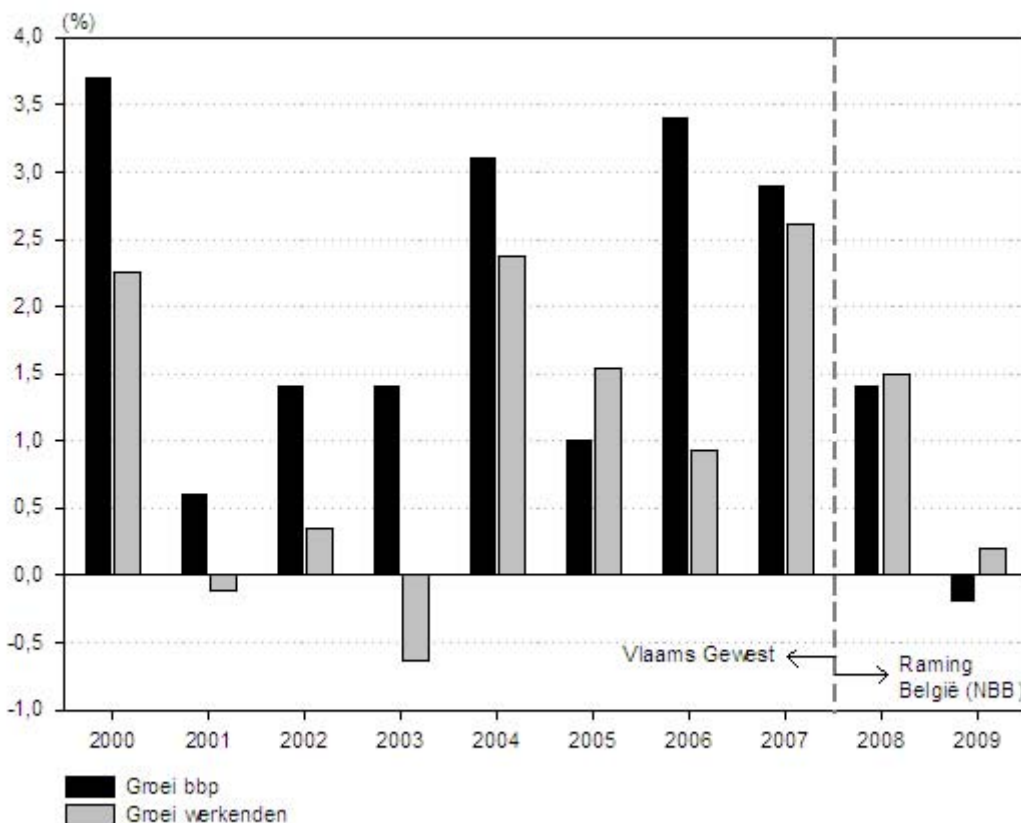
Ook de evolutie van de bedrijfsfalingen en –oprichtingen wijst op een ommekeer in de conjunctuur en arbeidsmarktontwikkelingen. Het trendniveau van het aantal starters viel in de loop van 2008 terug, met een sterke val in oktober. Het trendniveau van het aantal faillissementen nam toe.

Een andere indicatie van de afkoeling van de arbeidsmarkt vinden we terug in de recente daling van het aantal ontvangen VDAB-vacatures. De gunstige economische omstandigheden in 2006 en 2007 hadden een positief effect op het aanwervingsgedrag van de ondernemingen. Dit leiden we af uit de explosieve toename van het trendniveau van het aantal ontvangen VDAB-vacatures in die periode. Het toppunt werd bereikt in februari 2008. Met de omslag van de conjunctuur is ook het aantal ontvangen vacatures weer gedaald.

De daling van de uitzendactiviteit, de stijging van de tijdelijke werkloosheid en de daling van het aantal ontvangen vacatures geven aan dat de vraag naar arbeid afneemt. Als de vraag naar arbeid verder blijft afnemen zet dit mogelijk een rem op de groei van het aantal werkenden en leidt dit tot een toename van het aantal werklozen.

Niet alleen de vraag naar arbeid staat onder invloed van de conjunctuur. Figuur 2 geeft de samenhang weer tussen de conjunctuur en de aanbodzijde van de arbeidsmarkt, aan de hand van de jaar-op-jaargroei van het bbp en het aantal werkenden.

Figuur 2 Evolutie op jaarbasis van het bbp en het aantal werkenden (Vlaams Gewest, 2000 - 2007; België, raming 2008-2009)



Bron: FOD Economie - Algemene Directie Statistiek en Economische Informatie - E AK, SVR, FPB, BISA, IWEPS - Hemreg, NBB (Bewerking Steupunt WSE /Departement WSE)

Figuur 2 toont aan in welke mate de jaar-op-jaargroei van de werkende populatie parallel verloopt met de economische groeicurve. De sterke economische groeiperiode 1999-2000 resulteerde vooral in het jaar 2000 in een aanzienlijke toename van de werkende populatie (+2,3%). Nadien volgden drie zwakke economische jaren (2001-2003) wat zich ook duidelijk vertaalde op de arbeidsmarkt. Anno 2003 leidde de aanhoudende conjunctuurverzwakking zelfs tot een daling van de werkende populatie met -0,6% .

Vanaf 2004 herpakte de Vlaamse economie zich en het aantal werkenden nam sindsdien jaar na jaar toe. De toename van de werkende populatie was vooral spectaculair in het eerste jaar van de heropleving (2004) waardoor de voorheen geslagen kloof meteen gedicht werd. Ook in 2005 en 2006 groeide het aantal Vlaamse werkenden aan, zij het aan een gematigder tempo. Ondanks de sterke economische groei bleef de stijging van het aantal werkenden in 2006 beperkt tot +0,9%. De groei van de werkzaamheid/werkgelegenheid reageert dan ook doorgaans met enige vertraging op de evolutie van de economische activiteit. In 2007 hield de economische groei aan en zagen we opnieuw een sterke stijging van het aantal werkenden (+2,6%).

Gezien de economische voorspellingen voor België voor 2008 (+1,4%) en 2009 (-0,2%) heel wat minder rooskleurig zijn, verwachten we dat ook de groei van het aantal werkenden zal terugvallen in 2008 en vooral in 2009. De Nationale Bank van België voorspelt voor België dat de groei van het aantal werkzame personen in 2009 zal vertragen tot +0,2%. Passen we deze groeipercentages toe op het aantal werkenden in het Vlaams Gewest dan verwachten we in 2008 een toename met ongeveer +40 000 werkenden en in 2009 nog slechts +5 000 werkenden, een sterke afzwakking ten opzichte van de groei van ongeveer +70 000 werkenden in 2007.

Het Trendrapport 2008 'Het jaar van de ommezwaai' biedt een overzicht van de ontwikkelingen op de Vlaamse arbeidsmarkt sinds 2005 tot op heden en plaatst de belangrijkste trends in een Belgisch en Europees perspectief. Bovendien bevat het een indicatieve prognose van de Vlaamse arbeidsmarkt tot het jaar 2030. De uitdagingen die de toekomst met zich meebrengt worden hier belicht.

U vindt het Trendrapport 2008 op de website van het Steunpunt WSE en op werk.be.

¹ Om seizoenschommelingen uit te zuiveren, berekenen we een trendreeks van deze indicatoren (met uitzondering van de uitzendactiviteit) door telkens een gemiddelde te nemen van de twaalf laatste maanden. Dit trendniveau wordt vervolgens uitgedrukt als een index met december 2005 als beginpunt (=100).

© Steunpunt WSE - Parkstraat 45 bus 5303 - 3000 Leuven
T: +32 (0)16 32 32 39 | F: +32 (0)16 32 32 40 | steunpuntwse@econ.kuleuven.be
Creatie: Kunstmaan - Smartlounge