

Arbeidsmarkt geeft terrein prijs

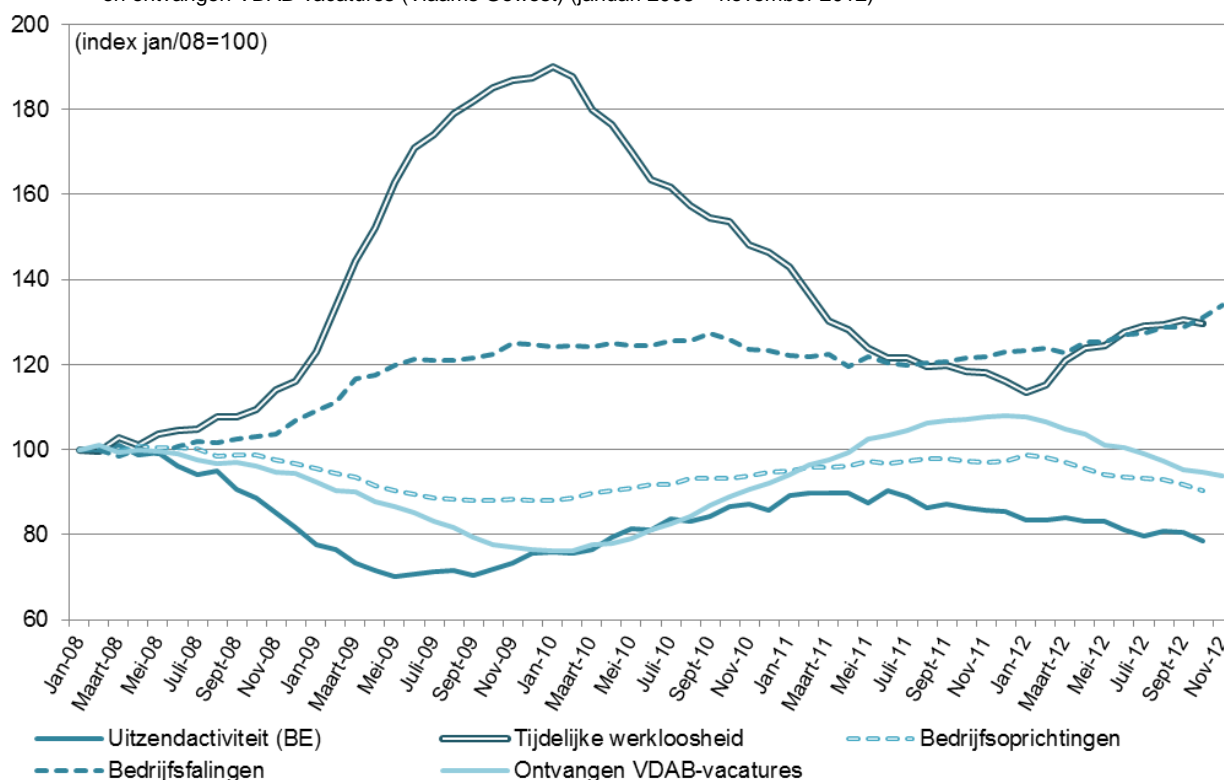
Arbeidsmarktflits 112 | 21 december 2012

Na een voorzichtige heropleving vorig jaar, verkeert de Vlaamse arbeidsmarkt eind 2012 terug in ademnood. Het terrein dat na de economische crisis werd herwonnen, moeten we vandaag geleidelijk weer prijsgeven. De belangrijkste arbeidsmarktindicatoren springen terug op rood en de populatie werkzoekenden groeit opnieuw aan.

Kentering op de Vlaamse arbeidsmarkt

Na een positieve evolutie in 2011, gaan alle Vlaamse arbeidsmarktindicatoren er in 2012 op achteruit. Zo blijkt uit de evolutie van de conjunctuurgevoelige arbeidsmarktindicatoren weergegeven in figuur 1.

Figuur 1. Index van de uitzendactiviteit (België) en trendindex* van de bedrijfsoprichtingen, bedrijfsfalingen, tijdelijke werkloosheid en ontvangen VDAB-vacatures (Vlaams Gewest) (januari 2008 – november 2012)



* Trendindex: index van het trendniveau, dat een voortschrijdend gemiddelde is van de voorbije twaalf maanden

Bron: VDAB, RVA, Graydon, Federgon, FOD Economie – Algemene Directie Statistiek (Bewerking Steunpunt WSE / Departement WSE)

De trendlijn van de *tijdelijke werkloosheid* kende na een spectaculaire groei tot januari 2010, een bijna even spectaculaire krimp, tot en met januari 2012. Op dat moment noteerden we een trendniveau van nog 'slechts' 84 200 tijdelijk werklozen. Inmiddels is de tijdelijke werkloosheid in Vlaanderen opnieuw aan het stijgen, tot een trendniveau van 96 200 werknemers in tijdelijke werkloosheid in oktober 2012. In ja-

nuari 2012 was de kloof met het precrisisniveau (in januari 2008) verkleind tot ongeveer 10 000 tijdelijk werklozen. In oktober, tien maanden later, bedroeg deze terug 22 100 werknemers. Bovendien bestaat de kans dat gezien de onzekere economische vooruitzichten deze indicator de volgende maanden verder zal oplopen.

Daarenboven zijn niet alle bedrijven in staat om met deze en andere tijdelijke maatregelen de crisis te (blijven) bekampen. Dit blijkt ook uit de trendlijn van het aantal *bedrijfsfalingen* in Vlaanderen. Waar deze trendlijn de laatste jaren een vrij constant, maar relatief hoog niveau aanhield, begon het aantal falingen vanaf de tweede helft van 2011 opnieuw verder te stijgen. In november 2012 werd een recordindex van 134 bereikt. Dit wil zeggen dat het trendniveau van de faillissementen in Vlaanderen die maand ruim een derde hoger lag dan begin 2008. Sinds het najaar van 2012 kennen we dan ook een donkere periode op het vlak van bedrijfsfalingen. Maand na maand worden de faillissementsrecords verbroken, en vooral Vlaanderen deelt in de klappen. Komt daarbij dat de evolutie van de *bedrijfsoprichtingen* in Vlaanderen een tegengestelde trend kent: waar de trendlijn van de bedrijfsoprichtingen sinds begin 2010 langzaam maar zeker omhoog kroop, sloeg de trend begin 2012 om naar een gestage krimp.

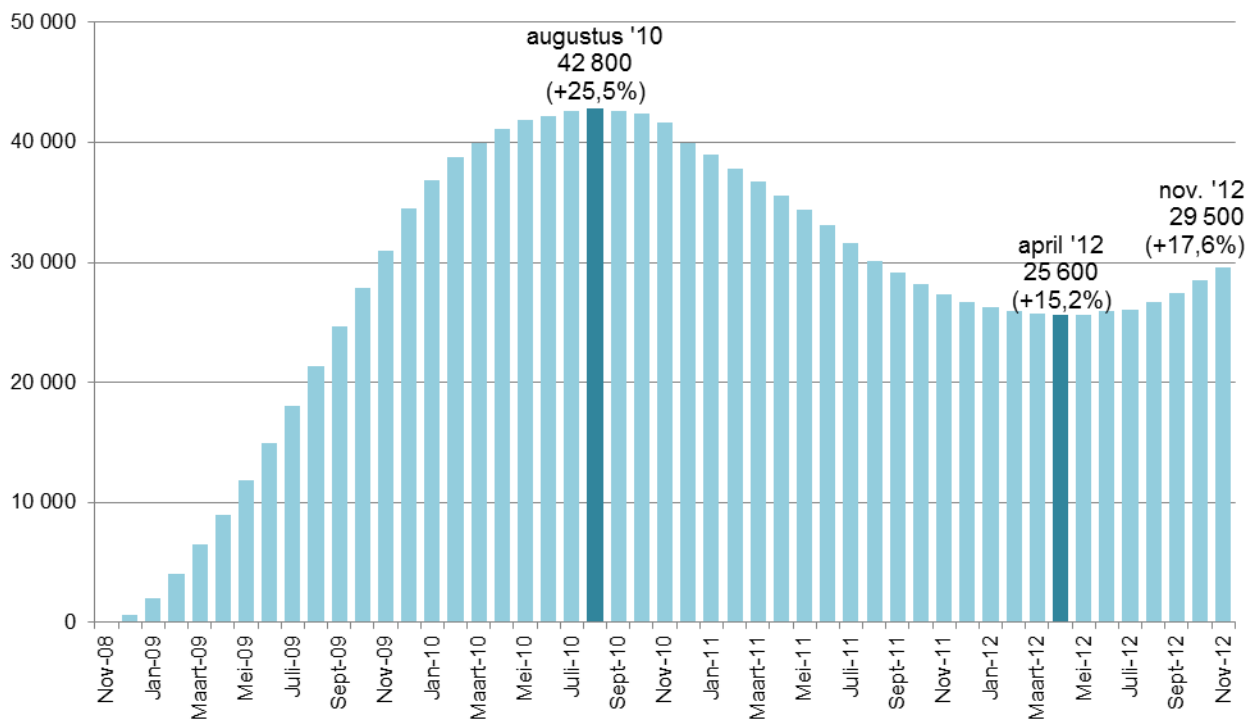
In de *uitzendsector*, die doorgaans snel en fors reageert op conjunctuurschommelingen, zette de negatieve trend zich al sneller in. Eind 2009 veerde de uitzendactiviteit fors op, maar midden 2011 kwam er een einde aan deze remonte en sindsdien is de uitzendactiviteit terug terrein aan het verliezen.

De golvende trendindex van de *ontvangen VDAB-vacatures* is allicht nog het meest illustratief voor de schommelende arbeidsmarkt. Sinds 2010 steeg het niveau van de ontvangen vacatures maand na maand, tot een recordindex van 108 in december 2011. Dit kwam neer op een trendniveau van gemiddeld 25 600 ontvangen vacatures per maand, 8% meer dan voor de economische crisis. In november 2012 bleef van die winst echter niet veel meer over en zakten we terug tot onder het niveau van begin 2008. We kwamen die maand uit op een index van 94, wat overeenkomt met een trendniveau van gemiddeld 22 300 ontvangen vacatures per maand (6% minder dan het precrisisniveau).

Werkloosheidskloof opnieuw groter

Dat de remonte van de Vlaamse arbeidsmarkt een halt is toegeroepen, zien we ook in de recente evolutie van de werkloosheidscijfers. Opnieuw wordt duidelijk dat we de vooruitgang die we in de loop van 2011 boekten, terug aan het inleveren zijn. Dit blijkt uit figuur 2 die de omvang van de *werkloosheidskloof* weergeeft ten aanzien van het precrisisniveau in oktober 2008. Op dat moment lag het trendniveau van het aantal niet-werkende werkzoekenden op 168 300 (voortschrijdend gemiddelde van de laatste twaalf maanden). De werkloosheidskloof, namelijk het verschil ten opzichte van dit referentiemoment, was het grootst in augustus 2010. Op dat moment, na 22 maanden van werkloosheidsstijging, werden liefst 42 800 nwwz meer geteld dan voor de crisis. Dit komt neer op een toename van ruim een kwart (+25,5%) ten opzichte van oktober 2008 (trendniveau van 211 100 nwwz).

Figuur 2. Werkloosheidskloof ten aanzien van precrisisniveau in oktober 2008* (Vlaams Gewest; november '08 – november '12)¹



* Op basis van het trendniveau van de werkloosheid, dit is het voortschrijdend gemiddelde van de voorbije twaalf maanden.
Bron: VDAB (Bewerking Steunpunt WSE / Departement WSE)

Vanaf september 2010 kalfde de werkloosheidskloof af tot een minimumniveau in april 2012. Op dat moment was het trendniveau van de werkloosheid gekrompen tot 193 900 nwwz, een afslanking dus van 17 200 nwwz ten opzichte van het maximumniveau (twintig maanden eerder), maar nog steeds een 'surplus' van 25 600 werkzoekenden boven het startniveau van oktober 2008 (+15,2%). Hoewel de werkloosheidskloof op dat moment dus nog lang niet was gedicht, zien we vanaf dan opnieuw een toename van de kloof. In november 2012 telden we alweer 29 500 nwwz meer dan voor de crisis (+17,6%).

Conclusie

Tot eind 2011 was de Vlaamse arbeidsmarkt terug aan de beterhand, hoewel de kloof ten aanzien van het precrisisniveau nog niet was gedicht. Begin 2012 zagen we een kentering in de belangrijkste arbeidsmarktindicatoren en in de loop van het jaar moesten we het gewonnen terrein deels terug prijsgeven. Bovendien ziet het er gezien de onzekere economische vooruitzichten naar uit dat de Vlaamse arbeidsmarkt het in 2013 moeilijk zal blijven hebben. Het is dan ook alle hens aan dek om te voorkomen dat de kloof die de economische crisis in 2009 op de arbeidsmarkt sloeg, niet opnieuw wordt uitgediept.

Meer diepgaande analyses over recente ontwikkelingen op de Vlaamse arbeidsmarkt zijn te raadplegen in Over.Werk. Tijdschrift van het Steunpunt WSE, 22(4), 8-53 (voor abonnees vrij raadpleegbaar op de

¹ De cijfers vanaf 2012 werden herraamd volgens de oude registratiemethode van VDAB (waarbij nog geen tragere uitschrijving gold voor uitzendkrachten), zodat een coherente reeks blijft behouden.

Steunpunt WSE

website van het Steunpunt WSE). Een verdere diagnose van de Vlaamse arbeidsmarkt komt eveneens aan bod tijdens het WSE Arbeidsmarktcongres van donderdag 7 februari 2013.

Wouter Vanderbiesen
Steunpunt Werk en Sociale Economie