



Steunpunt WAV  
Draaischijf voor arbeidsmarktinformatie

# De arbeidsmarktpositie van alleenstaande ouders

Nieuwe bevindingen uit het Datawarehouse  
Arbeidsmarkt en Sociale Bescherming

Karen Geurts

Mei 2006

Eindrapport WAV

Steunpunt Werkgelegenheid, Arbeid en Vorming  
Interuniversitair samenwerkingsverband  
E. Van Evenstraat 2 blok C – 3000 Leuven  
T:32(0)16 32 32 39 F:32(0)16 32 32 40  
[steunpunt@wav.kuleuven.be](mailto:steunpunt@wav.kuleuven.be)  
[www.steunpuntwav.be](http://www.steunpuntwav.be)



# **De arbeidsmarktpositie van alleenstaande ouders**

## ***Nieuwe bevindingen uit het Datawarehouse Arbeidsmarkt en Sociale Bescherming***

Karen Geurts

Een onderzoek in opdracht van de Vlaamse minister van Werk, Onderwijs en Vorming, in het kader van het VIONA-onderzoeksprogramma

Met ondersteuning van het departement Werk en Sociale Economie en het ESF ESF: de Europese bijdrage tot de ontwikkeling van de werkgelegenheid door inzetbaarheid, ondernemerschap, aanpasbaarheid en gelijke kansen te bevorderen en door te investeren in menselijke hulpbronnen



## Acht is meer dan duizend

### Eindrapportering Steunpunt WAV

#### Acht is meer dan duizend

Schertsende woordspeling met het telwoord *acht*, in de betekenis van zorgvuldige behartiging van zijn zaken, b.v. goed *acht* slaan op zijn zaken is veel waard; Harreb. I, 9. Ook in het Nederduits komt deze zegswijze voor; zie Eckart, 4: *Acht is mehr as Dûsend*, Acht geben ist besser als Tausende besitzen.

(Bron: Digitale bibliotheek voor de Nederlandse letteren)

Sinds 1991 heeft het Steunpunt WAV aandacht voor cijfers over de arbeidsmarkt. Geen databank of ze werd niet door het Steunpunt WAV uitgediept, geen indicator of hij werd niet ontrafeld. Tussen de talrijke beschikbare data tracht het Steunpunt WAV het juiste gegeven op te sporen en te duiden, het cijfer dat de arbeidsmarkt op de meest nauwkeurige manier kenschetst. Met degelijke analyses en een gezonde scepsis ten aanzien van spectaculaire cijfers, ontwikkelde het Steunpunt WAV zich tot een draaischijf voor betrouwbare en toegankelijke arbeidsmarktinformatie. Want acht slaan op cijfers is meer dan goochelen met duizendtallen.

Na 16 jaar activiteit is het Steunpunt WAV zijn laatste werkingsjaar ingegaan. Vanaf 1 januari 2007 zal een nieuw Steunpunt WSE (Werk en Sociale Economie) het monitoren en de analyse van de Vlaamse arbeidsmarkt voortzetten.

Traditiegetrouw rondt het Steunpunt WAV zijn werkzaamheden af met een ambitieuze jaarrapportering. In acht eindrapporten – die het klassieke Jaarboek vervangen - laat het Steunpunt WAV zijn erfenis achter. Aan de hand van acht verschillende bronnen laten we zien hoe men, afhankelijk van de aard van de bron, het basismateriaal op een verschillende manier moet analyseren, wil men zinvolle uitspraken doen over de werking van onze arbeidsmarkt.

De acht rapporten staan model voor de specifieke bijdrage van het Steunpunt WAV. Ze geven aan op welke manier het Steunpunt WAV slapende bronnen heeft doen ontwaken en tonen hoe ontsloten databronnen nieuwe inzichten kunnen verschaffen over de werking van de arbeidsmarkt.

De acht bronnen zijn uiteenlopend van aard. We doen een beroep op eenmalige en jaarlijks weerkerende enquêtes, op paneldata, administratieve bronnen en steekproeven uit administratieve bronnen. We tonen hoe deze data ontsloten worden, hoe gegevens kunnen gekoppeld worden, welke indicatoren we ontwikkelen en hoe de samenstelling van verschillende bronnen nieuwe analysemogelijkheden creëert.

We willen de lezer evenwel niet tarten met zware methodologische traktaten. Na een beknopte beschrijving van de bron en haar meerwaarde, biedt elk eindrapport een stevige inhoudelijke analyse van een hedendaags arbeidsmarktthema. De acht rapporten behandelen diverse aspecten zoals de loopbaanpatronen van Vlamingen, de combinatie van werk en gezin, de loonverschillen tussen werkenden, het profiel van arbeid in de paritaire comités, enzovoort.

De acht rapporten verschijnen op onze website. U kan ze integraal downloaden via Publicaties, Rapporten, Eindrapporten WAV.

Met een seminar op de Arbeidsmarktonderzoekersdag op 19 december 2006, waarin we deze eindrapporten zullen toelichten, valt definitief het doek over het Steunpunt WAV.

Meer informatie over de laatste Arbeidsmarktonderzoekersdag vindt u op onze website.

## Inhoudsopgave

<b>Het Datawarehouse Arbeidsmarkt en Sociale Beschouwing: even kennismaken .....</b>	<b>I</b>
a. Situering .....	I
b. Waarde van het Datawarehouse AM & SB voor arbeidsmarktonderzoek.....	II
c. Overzicht van WAV-publicaties op basis van het Datawarehouse AM & SB .....	III
<b>Samenvatting. De arbeidsmarktpositie van alleenstaande ouders .....</b>	<b>1</b>
<b>Inleiding .....</b>	<b>5</b>
<b>1. Afbakening van het eenoudergezin: methodologie .....</b>	<b>6</b>
1.1 De basis: het Rijksregister .....	6
1.2 Afbakening van de gezinsposities: de LIPRO-typologie.....	6
1.3 Definitie eenoudergezin .....	7
1.4 Verfijning van de definitie.....	7
<b>2. Profiel van het eenoudergezin.....</b>	<b>8</b>
2.1 Aantal eenoudergezinnen .....	8
2.2 Drie groepen alleenstaande ouders.....	9
2.3 Onderwijsniveau van de alleenstaande ouders .....	10
2.4 Leeftijd van de alleenstaande ouders .....	11
2.5 Leeftijd van het jongste kind .....	12
2.6 Aantal kinderen in eenoudergezinnen .....	13
2.7 Andere inwonenden in eenoudergezinnen .....	14
2.8 Kinderen die in eenoudergezinnen wonen .....	15
2.9 Besluit: beknopt profiel van de alleenstaande ouders tussen 18 en 49 jaar .....	16

<b>3. De arbeidsmarktpositie van alleenstaande ouders .....</b>	<b>18</b>
3.1 Een globaal beeld van de arbeidsdeelname.....	18
3.1.1 De werkenden.....	18
3.1.2 De werklozen .....	19
3.1.3 De niet-beroepactieven.....	21
3.1.4 Verklaringen voor de ongunstige arbeidssituatie .....	21
3.2 De arbeidsdeelname in detail .....	23
3.2.1 Verschillende leeftijdsgroepen.....	24
3.2.2 Leeftijd van het jongste kind .....	26
3.2.3 Aantal kinderen.....	27
3.2.4 Besluit .....	28
<b>4. Thematische uitdiepingen.....</b>	<b>29</b>
4.1 Deeltijdarbeid en zelfstandigen.....	29
4.2 PWA of een dubbele baan .....	31
4.3 Tijdskrediet en loopbaanonderbreking.....	33
4.4 Langdurige werkloosheid .....	35
4.5 Kinderen in eenoudergezinnen .....	38
4.6 Alleenstaande ouders in de gemeenten .....	40
4.7 Alleenstaande ouders in Brussel en Wallonië .....	42
<b>Bibliografie .....</b>	<b>43</b>
<b>Bijlage 1</b> Schematische voorstelling van de LIPRO-indeling .....	45
<b>Bijlage 2</b> Verband tussen de LIPRO-indeling en de indeling in gezinsposities in basistoepassing 11 van het Datawarehouse Arbeidsmarkt.....	46

## Het Datawarehouse Arbeidsmarkt en Sociale Bescherming: even kennismaken

### a. Situering

In 1999 werd gestart met de uitbouw van een Datawarehouse Arbeidsmarkt.<sup>1</sup> De bedoeling was een administratieve databank te creëren waarin sociaal-economische gegevens van verschillende socialezekerheidsinstellingen permanent zouden worden gekoppeld. Op deze manier zouden de gegevens beter toegankelijk worden voor wetenschappelijk onderzoek.

Vandaag zijn in het Datawarehouse Arbeidsmarkt arbeidsmarktgegevens beschikbaar afkomstig van zeven socialezekerheidsinstellingen.<sup>2</sup> Ook demografische data uit het Rijksregister zijn in het Datawarehouse opgenomen. De koppeling van de gegevens gebeurt op de Kruispuntbank Sociale Zekerheid (KSZ); de Maatschappij voor Meconografie (SmalS-MvM) staat in voor de informaticatechnische ondersteuning.<sup>3</sup>

De ontwikkeling van het Datawarehouse is geen afgerond proces. Er wordt gestreefd naar een vervollediging van de databank tot de sociaal-economische toestand van de volledige Belgische bevolking. Dit resulteert in een stapsgewijze toevoeging van nieuwe bronnen.<sup>4</sup> Naar aanleiding van de uitbreiding van de databank met betrekking tot de gegevens van 2003 drong een naamsverandering zich op: vanaf dan spreken we over het Datawarehouse Arbeidsmarkt en Sociale Bescherming, kortweg Datawarehouse AM & SB.

Het Datawarehouse AM & SB bevat informatie over alle personen die gekend zijn bij een van de deelnemende socialezekerheidsinstellingen, aangevuld met alle gezinsleden van deze personen. Aanvankelijk bevatte het Datawarehouse informatie over 85% van de Belgische bevolking. Na toevoeging van de gegevens van de Rijksdienst voor Pensioenen (data m.b.t. 2003) dekt het Datawarehouse 95% van de Belgische bevolking. Door de invoer van nieuwe gegevensbronnen zal deze dekkingsgraad nog toenemen.

De basis voor de koppeling van gegevens in het Datawarehouse AM & SB is het 'identificatienummer sociale zekerheid', een uniek identificatienummer waarover alle personen die bekend zijn bij de Belgische socialezekerheidsinstellingen beschikken. Aan dit nummer wordt een code toegekend, zodat personen anoniem in het Datawarehouse terecht komen. Het individu is dus de belangrijkste statistische eenheid. Over dit individu zijn in het Datawarehouse persoonskenmerken beschikbaar, de gezinssamenstelling, informatie over de geleverde arbeidsprestaties en over het RVA-statuut, gegevens over de kinderbijslag, het pensioen of de uitkering wegens invaliditeit. Daarnaast zijn ook statistieken mogelijk over arbeidsplaatsen, werkgevers en arbeidsvolume.

1 Het Datawarehouse Arbeidsmarkt werd uitgebouwd in het kader van een Agoraproject gefinancierd door de federale POD Wetenschapsbeleid.

2 De betrokken instellingen zijn het Rijksinstituut voor Ziekte- en Invaliditeitsverzekering (RIZIV), de Rijksdienst voor Kinderbijslag van Werknemers (RKW), het Rijksinstituut voor de Sociale Verzekering van Zelfstandigen (RSVZ), de Rijksdienst voor Sociale Zekerheid (RSZ), de Rijksdienst voor Sociale Zekerheid voor Plaatselijke en Provinciale Overheden (RSZPPO), de Rijksdienst voor Arbeidsvoorziening (RVA) en de Rijksdienst voor Pensioenen (RVP / pensioenkadaster).

3 Een beschrijving van de variabelen en andere documentatie over het Datawarehouse AM & SB is online beschikbaar op de website van de KSZ: [http://www.ksz.fgov.be/nl/statistiques/stats\\_1.htm](http://www.ksz.fgov.be/nl/statistiques/stats_1.htm).

4 Op dit ogenblik is de invoer gaande of gepland van gegevens van de arbeidsbemiddelingsdiensten (VDAB/FOREM/BGDA), CIMIRe, het Fonds voor Arbeidsongevallen (FAO), het Fonds voor Beroepsziekten (FBZ), het Nationaal Intermutualistisch College (NIC) en de POD Maatschappelijke Integratie.

Het Datawarehouse AM & SB heeft een trimestriële opbouw: het merendeel van de sociaal-economische informatie wordt vier keer per jaar geactualiseerd en is beschikbaar voor de laatste dag van elk kwartaal. De demografische gegevens uit het Rijkregister worden een keer per jaar aangepast.

De gegevens uit het Datawarehouse AM & SB zijn beschikbaar voor onderzoekinstellingen en voor de overheid; heeft men bepaalde data nodig, dan dient men daartoe een 'gegevensaanvraag op maat' in bij de KSZ, de instelling die het Datawarehouse beheert. Naast deze individuele aanvragen biedt de KSZ 'basistoepassingen' aan op cd-rom.<sup>5</sup> Dit zijn een aantal standaardtabellen met de belangrijkste arbeidsmarktgegevens die in het Datawarehouse besloten liggen. Voor deze basistoepassingen moet geen aanvraagprocedure worden doorlopen. De verschillende basistoepassingen zijn gegroepeerd per thema.

Het Steunpunt WAV en het Centre de Sociologie TEF (ULB) leverden en leveren de wetenschappelijke ondersteuning in het wordingsproces van het Datawarehouse AM & SB. Een belangrijke bijdrage van deze onderzoeksploegen bestond in het uitwerken van een nomenclatuur van socio-economische posities: een gedetailleerde indeling van de bevolking volgens hun relatie tot de arbeidsmarkt (zie verder). Samen met de KSZ en TEF ontwikkelde het Steunpunt WAV tevens de basistoepassingen van het Datawarehouse, die een gebruiksvriendelijke toegang bieden tot de enorme hoeveelheid informatie die in deze databank opgeslagen ligt. Het Steunpunt WAV is tevens voorzitter van de gebruikersgroep over het Datawarehouse AM & SB. In deze groep worden voorstellen geformuleerd inzake de verzameling en voorstelling van de gegevens in de basistoepassingen. Daarnaast heeft het Steunpunt WAV via voorbeeldanalyses bijgedragen tot de bekendmaking van de mogelijkheden van het Datawarehouse AM & SB (zie punt 3).

#### **b. Waarde van het Datawarehouse AM & SB voor arbeidsmarktonderzoek**

De voordelen van het Datawarehouse AM & SB zijn veelvoudig. Vooreerst kunnen gegevensaanvragen van onderzoekinstellingen en beleidsondersteunende organisaties met betrekking tot de arbeidsmarktsituatie van de bevolking flexibeler, sneller en goedkoper beantwoord worden dan vroeger het geval was. Vele vragen vereisen immers een koppeling van data uit verschillende gegevensbestanden. Terwijl deze koppeling voordien telkens opnieuw moest uitgevoerd worden, naar aanleiding van elke nieuwe onderzoeksvraag, zijn de gegevens in het Datawarehouse AM & SB permanent gekoppeld.

Ten tweede kunnen zeer verscheiden statistieken worden gegenereerd over de werking van de arbeidsmarkt. Een belangrijke meerwaarde in dit verband is de *nomenclatuur van socio-economische posities*, de ruggengraat van het Datawarehouse AM & SB. Deze nomenclatuur biedt een gedetailleerde indeling van de bevolking volgens hun positie op de arbeidsmarkt, in de werkloosheid of in de inactiviteit. Elk individu heeft een unieke plaats in deze hiërarchisch opgebouwde nomenclatuur. Personen die in de bestanden van meerdere instellingen voorkomen, de zogenaamde dubbeltellingen, worden in het Datawarehouse AM & SB getraceerd en uitgezuiverd. Op deze manier verkrijgt men een nauwkeurige bepaling van de omvang van de bevolking en haar segmenten (loontrekkenden, zelfstandigen, werkzoekenden, niet-beroepsactieven).

Een andere meerwaarde van het Datawarehouse AM & SB is het *gedetailleerde niveau* waarop gegevens beschikbaar zijn. Naast de nomenclatuurpositie is uitgebreide informatie beschikbaar

<sup>5</sup> Deze kan besteld worden via het inschrijvingsformulier dat u kunt terugvinden op de website van de KSZ ([http://www.ksz.fgov.be/nl/statistiques/stats\\_1.htm#cdrom](http://www.ksz.fgov.be/nl/statistiques/stats_1.htm#cdrom)).

over de werkenden (sector, arbeidsregime, loon, enz.), de werkzoekenden (duur werkloosheid, categorie, activeringsprogramma, enz.) en de niet-beroepsactieven (invaliditeit, pensioen, RVA-schorsing, enz.). Ook een aantal demografische gegevens (leeftijd, nationaliteit, gezinssamenstelling, enz.) is gedetailleerd beschikbaar. De geografische indeling ten slotte, die gebeurt op basis van de woonplaats van het individu, maakt een indeling mogelijk van de bevolking tot op het niveau van de gemeente en zelfs de buurt.

Het Datawarehouse AM & SB levert tevens een significante bijdrage aan het arbeidsmarktonderzoek dankzij de mogelijkheid om *dynamische processen van in- en uitrede* op de arbeidsmarkt te beschrijven. Het Datawarehouse bevat een schat aan informatie om dit nauwelijks ontgonnen gebied in het arbeidsmarktonderzoek te verkennen. De mobiliteit van individuen van en naar de verschillende beroepssegmenten en van en naar posities binnen de sociale zekerheid kan zowel naar aard als naar omvang in kaart gebracht worden. Deze mobiliteitsanalyses vormen de basis voor een beschrijving van de loopbaanpatronen van de Belgische bevolking.<sup>6</sup>

Een laatste waardevolle bijdrage van het Datawarehouse AM & SB voor het arbeidsmarktonderzoek is de *koppeling van gezinsvariabelen met arbeidsmarktdata*. Tot hiertoe gebeurde het verzamelen van statistische gegevens over het thema werk en gezin aan de hand van enquêtes. Met het Datawarehouse AM & SB is voor het eerst een administratieve dataset beschikbaar waarin informatie over de arbeidsmarktpositie van de bevolking gecombineerd wordt met gegevens over de gezinssituatie. Recent verscheen een nieuwe basistoepassing die tabellen aanbiedt over dit thema. Het is uit deze unieke bron van informatie dat dit WAV-rapport put voor de beschrijving van de arbeidsmarktpositie van eenoudergezinnen. De data waarop we ons baseren zijn via de cd-rom vrij beschikbaar voor de geïnteresseerde. Omdat de data betrekking hebben op 2002 en het Datawarehouse in dit jaar nog niet uitgebreid was met nieuwe bronnen tot het Datawarehouse Arbeidsmarkt en Sociale Bescherming, gebruiken we in dit rapport de vroegere naam, Datawarehouse Arbeidsmarkt.

### c. Overzicht van WAV-publicaties op basis van het Datawarehouse AM & SB

In de loop van 2006 verschijnt volgende publicatie over het Datawarehouse AM & SB, met een uitvoerige beschrijving van de databank en een aantal arbeidsmarktthema's die op basis van het datawarehouse worden geanalyseerd.

Steunpunt WAV (2006, komende), *Eén plus één is drie - De meerwaarde van het Datawarehouse Arbeidsmarkt en Sociale Bescherming, vandaag en morgen*, Leuven.

Onderstaande publicaties kunt u downloaden via de website van het Steunpunt WAV.

#### c.1 Beschrijving van het Datawarehouse AM & SB

Vermandere C. (2004), *4 miljoen werkzame Belgen samen op een schijfje*, in Over.Werk 1-2/2004, p. 92-97.

Vermandere C. (2002), *Het datawarehouse opent zijn deuren*, in Over.Werk 4/2002, p. 66-71.

6 In de eindrapportering 'Acht is meer dan duizend' zal het Steunpunt WAV een analyse presenteren van de personen die hun loopbaan onderbreken, zie Booghmans M. (2006 komende), *Eens onderbroken, voorgoed verbroken?*, WAV-rapport 2006, Leuven.



Vermandere C. en Stevens E. (2002), *Een volgende aflevering in het datawarehouse-feuilleton*, in Over.Werk 1-2/2002, p. 78-86.

van der Hallen P. en Van Mechelen N. (2001), *Datawarehouse: een nieuwe bron voor arbeidsmarktonderzoek?*, in Over.werk 1-2/2001 p. 78-80.

Van Mechelen N. en Van Wichelen L. (1999), *Een datawarehouse over de arbeidsmarkt in wording*, in Nieuwsbrief van het Steunpunt WAV, 4/1999, p. 54-57.

### c.2 Voorbeeldanalyses

Steunpunt WAV (2005), *Werk en gezin in de stad*, Arbeidsmarktflits 2005.

Geurts K. (2005), *De combinatie gezin & arbeid volledig ontrafeld*, in Over.Werk 1/2005, p. 43-49.

Steunpunt WAV (2005), *Over oude mannen en jonge vrouwen*, Arbeidsmarktflits 2005.

Steunpunt WAV (2004), *Activering rendeert, PWA resideert?*, Arbeidsmarktflits 2004.

Steunpunt WAV (2004), *Eentje is geentje*, Arbeidsmarktflits 2004.

Tielens M. en Stimpson A. (2004), *Administratieve bestanden of enquêtes? De sterktes en zwaktes op een rijtje*, in Over.Werk 3/2004, p. 92-97.

### c.3 Thematische analyses

Geurts K. (2006), *De arbeidsmarktpositie van alleenstaande ouders. Nieuwe bevindingen uit het Datawarehouse Arbeidsmarkt en Sociale Bescherming*, WAV-rapport 2006, Leuven.

Herremans W. (2005), *Uitgerust op rustpensioen. Eindeloopbaan en pensioenvorming in Vlaanderen*, WAV-rapport 2005, Leuven.

Van Gils S. en Booghmans M. (2004), *Mobiliteit op de arbeidsmarkt meetbaar maken. De mogelijkheden van het Datawarehouse Arbeidsmarkt en het PMBA-bestand: enkele illustraties*, WAV-rapport 2004, Leuven.

Tielens M. (2003), *Hoofdstuk 9. Hop Job Hoera!*, in 'De arbeidsmarkt in Vlaanderen. Jaarboek 2003', Leuven.

Tratsaert K. (2003), *Hoofdstuk 14. De kracht der nationaliteiten. Sociaal-economische positie van Belgen en niet-Belgen in Vlaanderen*, in 'De arbeidsmarkt in Vlaanderen. Jaarboek 2003', Leuven.

Tratsaert K. (2003), *Hoofdstuk 15. Zoek de gelijkenissen. Loontrekkende Belgen en niet-Belgen in Vlaanderen*, in 'De arbeidsmarkt in Vlaanderen. Jaarboek 2003', Leuven.

Vermandere C. (2002), *Hoofdstuk 6. Mijn buurman werkt ook. Arbeidsdeelname in buurten*, in 'De arbeidsmarkt in Vlaanderen. Jaarboek 2002', Leuven.

## Samenvatting. De arbeidsmarktpositie van alleenstaande ouders

De structuur van de gezinnen in de westerse geïndustrialiseerde landen is de laatste decennia in verandering. Een van de kenmerken van deze verandering is de toename van het aantal eenoudergezinnen. Ook in het Vlaams Gewest kent deze gezinsvorm een sterke groei. Tussen 1991 en 2003 nam het aantal eenoudergezinnen in Vlaanderen toe met 34%, terwijl in diezelfde periode het aantal koppels met kinderen daalde met 11%.

Eenoudergezinnen vormen een kwetsbare maatschappelijk groep. Ze hebben een lager inkomen dan gemiddeld en hebben een grotere kans om in de armoede terecht te komen. De ouders die aan het hoofd staan van een eenoudergezin nemen minder actief deel aan het beroepsleven dan andere gezinshoofden: een relatief hoog aandeel onder hen werkt niet en doet een beroep op een werkloosheidsuitkering of een leefloon.

### *De bron*

Sinds kort beschikken we in België over een nieuwe bron die ons toelaat de arbeidssituatie van eenoudergezinnen gedetailleerd in kaart te brengen: het Datawarehouse Arbeidsmarkt dat beheerd wordt door de Kruispuntbank Sociale Zekerheid (KSZ). Het Datawarehouse Arbeidsmarkt is een administratieve gegevensbank waarin zowel demografische kenmerken van de Belgische inwoners zijn opgenomen als informatie over hun sociaal-economische positie. De demografische gegevens zijn afkomstig uit het Rijksregister, de sociaal-economische gegevens worden geleverd door verschillende socialezekerheidsinstellingen. Van elk jaar waarvoor gegevens beschikbaar zijn in het Datawarehouse Arbeidsmarkt, publiceert de KSZ een cd-rom met zogenaamde basistoepassingen: dit zijn een aantal standaardtabellen waarin de belangrijkste arbeidsmarktgegevens samengebracht zijn. Het is uit deze – voor iedereen toegankelijke - cd-rom met betrekking tot het jaar 2002 dat we putten voor de samenstelling van dit WAV-rapport. Alle data in dit rapport zijn afkomstig uit de standaardtabellen die gegroepeerd zijn onder ‘basistoepassing 11’.

### *Definitie*

De gezinsposities in het Datawarehouse Arbeidsmarkt worden bepaald aan de hand van de LIPRO-typologie, dit is een internationaal gehanteerde typologie van huishoudens. Een alleenstaande ouder is als volgt gedefinieerd: het is een persoon van vijftien jaar of ouder die in het Rijksregister geregistreerd staat als de referentiepersoon van het huishouden waarin hij of zij woont, en die samenwoont met een of meerdere kinderen. Deze kinderen kunnen zijn/haar eigen kinderen zijn, het kunnen stiefkinderen zijn maar het kunnen ook andere, niet-verwante personen zijn onder de achttien jaar. Een echtgenoot/te mag niet in het huishouden wonen, net zomin als een andere persoon die de partner van de alleenstaande ouder zou kunnen zijn. Andere verwante personen zoals grootouders mogen er wel in het huishouden zijn.

Omdat in dit rapport de nadruk ligt op de sociaal-economische positie van alleenstaande ouders, is het wenselijk enkel de gezinnen te beschouwen waar buiten de ouder enkel afhankelijke kinderen wonen. Eenoudergezinnen met andere volwassen inwonenden of met kinderen die reeds een eigen inkomen (kunnen) verwerven, worden zo goed mogelijk uit de analyse geweerd. Daarom werd hogergenoemde definitie verengd tot *de alleenstaande ouders tussen 18 en 49 jaar met inwonende kinderen jonger dan 20 jaar*. Kinderen boven de twintig zijn immers vaak al beroepsactief en alleenstaande ouders boven de vijftig blijken vaak samen te wonen met andere personen op beroepsactieve leeftijd.

### *Profiel*

Anno 2002 zijn er in het Vlaams Gewest 96 900 alleenstaande ouders van 18 tot 49 jaar met een inwonend kind jonger dan 20 jaar. De meerderheid van hen zijn vrouwen (87%). Drie kwart van hen heeft een huwelijk achter de rug en is alleen komen te staan na een scheiding, een minderheid is ongehuwd of verweduwd. In verhouding tot de totale populatie Vlaamse vrouwen tussen 18 en 49 jaar is 6,5% een alleenstaande moeder. Van de mannen tussen 18 en 49 jaar is slechts 1% een alleenstaande vader. Alleenstaand moederschap komt vooral in de leeftijdsklassen tussen de dertig en de vijftig regelmatig voor. Omstreeks de leeftijd van veertig jaar staat een op de tien Vlaamse vrouwen aan het hoofd van een eenoudergezin.

Eenoudergezinnen zijn meestal klein. In de helft van de gevallen woont er maar één kind onder de twintig jaar. In de leeftijd van deze kinderen zit heel wat variatie. Alleenstaande ouders jonger dan vijftientwintig jaar hebben bijna allemaal nog een kind onder de drie, maar in de oudere groepen van ouders komen kinderen van alle leeftijdsklassen voor: zowel kinderen jonger dan drie als kleuters, lagere-schoolkinderen, pubers op middelbare-schoolleeftijd en meerderjarige jongvolwassenen.

### *Arbeidsmarktpositie*

Van de alleenstaande ouders bevinden vooral de moeders zich in een relatief ongunstige arbeidspositie. Slechts twee op de drie alleenstaande moeders hebben een betaalde baan (65%); bij de alleenstaande vaders daarentegen bedraagt de werkzaamheidsgraad 82%. Ook in vergelijking met ouderparen ligt de werkzaamheid van alleenstaande moeders laag. Van de vaders uit koppels met kinderen is 93% aan het werk, van de moeders 70%. De werkloosheidscijfers verscherpen de verschillen tussen alleenstaande ouders en ouderparen. De werkloosheidsgraad van alleenstaande moeders ligt met 21% op een extreem hoog niveau. Dit betekent dat een op de vijf alleenstaande moeders die zich aanbieden op de arbeidsmarkt, in de werkloosheid zit. Bij de alleenstaande vaders is de werkloosheid geringer (10%), maar ook dit is nog bijna vijf keer hoger dan de werkloosheidsgraad van vaders uit ouderparen.

De groep alleenstaande moeders is echter divers. Meer in detail beschouwd stellen we vast dat hun arbeidssituatie behoorlijk verschilt naargelang hun leeftijd, de leeftijd van het jongste kind en het aantal kinderen. In twee gevallen is de arbeidspositie van alleenstaande moeders extreem ongunstig: wanneer de moeders zelf jong zijn (jonger dan dertig) of wanneer ze kinderen hebben die nog niet naar school kunnen (jonger dan drie). Van de alleenstaande moeders onder de vijftientwintig is slechts een derde aan het werk, van degenen jonger dan dertig amper de helft. De werkloosheidsgraad loopt in deze gevallen op tot respectievelijk 52% en 36%. Ook van de alleenstaande moeders met een kind jonger dan drie jaar heeft niet eens de helft een betaalde baan. Als het jongste kind naar de kleuterklas kan, verbetert de arbeidssituatie enigszins, maar het werkzaamheidsniveau blijft laag in vergelijking met andere ouders, vooral wanneer de alleenstaande moeder meerdere kinderen ten laste heeft.

Wanneer de kinderen de leeftijd van zes bereikt hebben én de moeders zelf de leeftijd van dertig, bereikt de werkzaamheidsgraad het niveau van 70%; dit wordt aangehouden tot de kinderen meerderjarig zijn. Een werkzaamheid van ongeveer 70% is vergelijkbaar met, of zelfs iets gunstiger dan deze van moeders die samenwonen met een partner. In vergelijking echter met de situatie van andere gezinshoofden, namelijk alleenstaande vaders en vaders met een partner, blijft een aandeel van 70% werkenden bijzonder weinig. De werkloosheidsgraad van alleenstaande moeders blijft bovendien in alle leeftijdsklassen erg hoog in vergelijking met andere bevolkingsgroepen.

### *Verklaringen*

In de literatuur wijst men steevast op de moeilijke opdracht waarvoor eenoudergezinnen staan om werk en gezin te combineren. Voor vele alleenstaande ouders is het uitoefenen van een voltijdse job in combinatie met de gezinstaken niet mogelijk. Dit is zeker zo wanneer de kinderen nog klein zijn en veel zorg nodig hebben. Het verlichten van de huishoudelijke taken door het uitbesteden ervan aan derden is voor de meeste eenoudergezinnen financieel niet haalbaar. Ook deeltijdarbeid is voor vele alleenstaande ouders geen optie aangezien een deeltijds inkomen doorgaans onvoldoende is voor het onderhouden van een gezin. Wanneer alleenstaande ouders in de werkloosheid terecht komen, worden ze in sterke mate geconfronteerd met de werkloosheidsval: het aanvaarden van een job betekent voor velen geen behoorlijke meeropbrengst en in sommige gevallen is er zelfs sprake van inkomensverlies.<sup>7</sup> Dit komt onder andere doordat het uitoefenen van betaald werk gepaard gaat met kosten voor kinderopvang en vervoer.

Een tweede verklaring voor de ongunstige arbeidsmarktpositie van alleenstaande moeders vinden we in hun arbeidssituatie vóórdat zij aan het hoofd van een eenoudergezin kwamen te staan. De meeste alleenstaande moeders maakten vroeger deel uit van een ouderpaar. Moeders uit koppels zijn vaak deeltijds aan het werk en 30% van hen heeft zelfs geen betaalde baan. Een grote groep van de alleenstaande moeders moet dus na de scheiding of het overlijden van de partner op zoek naar een (voltijdse) baan. Gebrek aan werkervaring betekent voor een aantal onder hen een bijkomende handicap bij het zoeken naar een betrekking. In tegenstelling tot de alleenstaande moeders, hadden alleenstaande vaders voordien bijna allemaal een voltijdse baan. Dit verklaart waarom ze zich, hoewel hun gezinssituatie niet verschilt, in een beduidend betere arbeidsmarktpositie bevinden dan alleenstaande moeders.

### *Thematische verdiepingen*

Dit WAV-rapport besluit met een beknopte verkenning van een aantal meer specifieke thema's die op basis van basistoepassing 11 van het Datawarehouse Arbeidsmarkt kunnen onderzocht worden.

Een van deze thema's betreft het arbeidsregime en –statuut van werkende alleenstaande moeders. Dit blijkt nauw aan te sluiten bij dat van werkende moeders uit ouderparen: in vergelijking met mannen zijn ze weinig als zelfstandige aan de slag en vaak als deeltijds loontrekkende. Wel werken alleenstaande moeders iets vaker voltijds en iets minder vaak deeltijds dan moeders die samenwonen met een partner. Alleenstaande moeders zijn ook beduidend meer aan de slag in jobs met een tijdelijk en onzeker karakter of in niet-volwaardige banen zoals PWA's. Naarmate ze ouder worden stellen we een duidelijke verbetering vast van de het arbeidsmarktstatuut van de alleenstaande moeders.

Zijn loopbaanonderbreking en tijdskrediet overheidsmaatregelen die het voor loontrekkenden makkelijker maken om naast hun betaalde job ook gezinstaken uit te oefenen, uit het Datawarehouse Arbeidsmarkt blijkt dat deze stelsels relatief weinig alleenstaande moeders bereiken. Slechts 2,8% van de alleenstaande moeders met een contract als loontrekkende is in loopbaanonderbreking of tijdskrediet. Bij de moeders uit ouderparen ligt dit aandeel drie keer zo hoog (8,6%).

---

<sup>7</sup> We merken hierbij op dat de werklozen in het Datawarehouse Arbeidsmarkt de personen zijn die van de RVA een uitkering ontvangen als 'niet-werkende werkzoekende volledig werkloze' (UVW-WZ). Aangezien alleenstaande ouders gezinshoofd zijn kunnen ze het recht op een uitkering niet verliezen.

Ook de omvangrijke groep werklozen komt meer in detail aan bod. Bij alleenstaande moeders komt zowel kortdurige (<1 jaar) als langdurige werkloosheid (>1 jaar) veelvuldig voor. Vooral jonge alleenstaande moeders zijn uitzonderlijk vaak kortdurig of langdurig werkzoekend. Met de leeftijd vermindert het aandeel van beide groepen. Een uitzondering evenwel vormt de groep die meer dan vijf jaar werkloos is: hun aandeel neemt in de oudere leeftijdsklassen toe.

Een blik op de eenoudergezinnen vanuit het perspectief van het kind laat zien dat kinderen die wonen bij hun alleenstaande moeder veel minder kans hebben dan andere kinderen om in een gezin te leven dat kan terugvallen op een inkomen uit arbeid. Een kind jonger dan twintig jaar wonend bij een alleenstaande moeder heeft slechts 62% kans dat zijn/haar moeder werkt. De meeste kans dat minstens een van de ouders werkt hebben kinderen die bij een gehuwd ouderpaar wonen (95%).

Dit WAV-rapport besluit met een korte beschrijving van de arbeidssituatie van alleenstaande ouders in dertien Vlaamse centrumsteden en een summier overzicht van de eenoudergezinnen in het Waals en Brussels Hoofdstedelijk Gewest. De tabellen in de cijferbijlage op de website van het Steunpunt WAV geven naast de Vlaamse cijfers tevens de data voor de andere gewesten en laten toe de analyses eveneens te maken voor Wallonië en Brussel.

## Inleiding

Het aantal eenoudergezinnen is de voorbije decennia sterk gestegen. Het groeiend aantal echtscheidingen vormt daarvoor, alleszins in ons land, de belangrijkste verklaring (Surkyn J., 1999). De toename van de eenoudergezinnen moet gezien worden in het licht van de globale wijziging van de gezinssamenstelling in de loop van de laatste decennia. Door het dalend aantal kinderen werden de gezinnen kleiner, de gezinnen op zich werden minder stabiel (meer scheidingen) en naast het klassieke gezin wonnen ook andere samenlevingsvormen veld, zoals onder meer ongehuwd samenwonen en het eenoudergezin.

Samen met hun groeiend aantal neemt de interesse in eenoudergezinnen toe. De kwetsbare maatschappelijke positie waarin alleenstaande ouders en hun kinderen zich vaak bevinden, trekt de aandacht van onderzoekers en beleidsmakers. In de meeste westerse geïndustrialiseerde landen leven alleenstaande ouders vaker in armoede dan andere bevolkingsgroepen. Ze behoren gemiddeld tot de lage inkomencategorieën, hebben een lage arbeidsdeelname en een hoge werkloosheidsgraad. Het eenoudergezin komt recent dan ook aan bod zowel in sociaal-economisch onderzoek, armoedeonderzoek als onderzoek naar de leefsituatie van kinderen (Kammerman S. B., Neuman M., Waldfogel J. en Brooks-Gunn J., 2003; Avramov D., 2002; Christopher K., England P., McLanahan S., Ross K. en Smeeding T. M., 2001).

In België verschenen de voorbije jaren verschillende studies over de maatschappelijke positie van eenoudergezinnen. Ze zijn gebaseerd op nationale enquêtes waarin informatie over dit thema besloten ligt (Cantillon B., Verbist G. en De Maesschalck V., 2003; Van den Bergh B. en Van Dongen W., 1998; Bradshaw J., 1996; Proost D., 1996). Sinds kort beschikken we in België over een nieuwe bron waarin informatie over het eenoudergezin besloten ligt: het Datawarehouse Arbeidsmarkt. Op basis van basistoepassing 11 van het Datawarehouse Arbeidsmarkt tracht dit WAV-rapport een aanvullende bijdrage te leveren aan de exploratie van de sociaal-economische situatie van eenoudergezinnen. In tegenstelling tot hoger genoemde onderzoeken is de statistische informatie in dit rapport van administratieve oorsprong. Een belangrijke meerwaarde van administratieve data is dat ze toelaten een bevolkingsgroep in detail te beschrijven: zowel de arbeidsmarktpositie als de persoonsgebonden kenmerken kunnen tot op zeer gedetailleerd niveau geanalyseerd worden zonder dat de gegevens aan betrouwbaarheid inboeten. Aan het einde van dit rapport geven we bovendien een geografisch detail en vergelijken we de situatie van eenoudergezinnen in verschillende Vlaamse gemeenten. Een tweede meerwaarde van administratieve data is de continue registratie: jaar na jaar worden de gegevens geactualiseerd zodat evoluties over langere perioden mogelijk (zullen) zijn. Dit laatste aspect komt in dit rapport niet aan bod omdat de databron die we gebruiken pas recent ontwikkeld werd en op dit ogenblik enkel informatie met betrekking tot drie jaren bevat.

Dit WAV-rapport beperkt zich tot een beschrijving van de eenoudergezinnen in het Vlaams Gewest. De gebruikte bron laat echter ook toe de analyse uit te voeren voor de het Waals en Brussels Hoofdstedelijk Gewest. Daarom vindt u in de cijferbijlage op de website naast de Vlaamse cijfers eveneens de data voor de andere gewesten.

## 1. Afbakening van het eenoudergezin: methodologie

### 1.1 De basis: het Rijksregister

In het Datawarehouse Arbeidsmarkt is de indeling van de bevolking in gezinsposities gebaseerd op persoonskenmerken die geregistreerd worden in het Rijksregister: het gaat om het geslacht en de leeftijd van het individu, het aantal personen in het huishouden waarin hij of zij woont en zijn of haar relatie tot de referentiepersoon van het huishouden. De gegevens uit het Rijksregister geven echter geen afdoende beschrijving van de verschillende gezinsposities waarin een individu zich kan bevinden. Daarom worden de Rijksregistergegevens herwerkt tot een indeling in gezinstypes die wel accuraat is, namelijk de LIPRO-typologie.

We merken op dat het Rijksregister uiteraard informatie geeft over de *officieel geregistreeerde* situatie van de individuen, die in sommige gevallen kan afwijken van de *werkelijke* situatie. Een jonge man kan bijvoorbeeld nog officieel bij de ouders gedomicilieerd zijn terwijl hij feitelijk al samenwoont met zijn vriendin. Dergelijke administratieve afwijkingen zullen ook in de bewerkte gegevens aanwezig blijven.

### 1.2 Afbakening van de gezinsposities: de LIPRO-typologie

Het Datawarehouse Arbeidsmarkt maakt een indeling van de bevolking in gezinsposities en baseert zich daarvoor op de LIPRO-typologie, een internationaal gehanteerde typologie van huishoudens.<sup>8</sup> Deze typologie legt vooreerst acht verschillende huishoudtypes vast en bepaalt vervolgens twaalf gezinsposities die een individu binnen deze huishoudtypes kan innemen. In bijlage 1 vindt u een schematische voorstelling van de LIPRO-indeling. Een aantal onderverdelingen binnen de LIPRO-typologie zijn minder relevant voor arbeidsmarktanalyses en worden in basistoepassing 11 van het Datawarehouse Arbeidsmarkt achterwege gelaten. Omgekeerd is het aantal kinderen wonend in het huishouden niet opgenomen in de LIPRO-indeling, doch wel van belang voor analyses over arbeidsdeelname. Sommige LIPRO-posities worden daarom in basistoepassing 11 uitgesplitst volgens het aantal kinderen. In bijlage 2 vindt u het verband tussen de LIPRO-indeling en de indeling in gezinsposities in basistoepassing 11. De precieze definitie van de gezinsposities vindt u in de Variabelenlijst van het Datawarehouse Arbeidsmarkt p. 39-44.<sup>9</sup>

Het voordeel van LIPRO is dat het een gestandaardiseerde indeling is die een accurate beschrijving mogelijk maakt van de verschillende gezinsvormen in de huidige samenleving. In tegenstelling tot de verwantschapskenmerken zoals geregistreerd in het Rijksregister, onderscheidt de LIPRO-indeling namelijk ook nieuwe samenlevingsvormen zoals ongehuwd samenwonenden en eenoudergezinnen. Instellingen in België die zich toeleggen op demografisch onderzoek, zoals het Steunpunt Demografie en het Centrum voor Bevolkings- en Gezinsstudie (CBGS), hanteren eveneens de LIPRO-typologie (Surkyn J., 1999 en Lodewijckx E., 2001). Dit betekent dat de resultaten uit het Datawarehouse Arbeidsmarkt vergelijkbaar zijn met de data van deze instellingen. In dit rapport bijvoorbeeld worden bevindingen van het CBGS gebruikt als aanvulling op de Datawarehouse-gegevens. LIPRO is tevens een internationaal gehanteerde typologie. Op deze manier ligt in het Datawarehouse de mogelijkheid besloten om gegevens en conclusies inzake de Belgische Arbeidsmarkt te vergelijken met resultaten uit andere landen.

8 LIPRO (Lifestyle-Projections: Van Imhoff en Keilman, 1991) is een in Nederland ontwikkelde typologie van huishoudens, huishoudposities en software die toelaat een beginpopulatie, verdeeld naar leeftijd, geslacht en huishoudpositie naar de toekomst te projecteren op basis van transitiekansen tussen deze posities (Surkyn, 1999).

9 Dit document is consulteerbaar op de website van de KSZ <http://www.ksz.fgov.be/documentation/nl/statistiques/Variabelenlijst.pdf>

### 1.3 Definitie eenoudergezin

In navolging van de LIPRO-typologie is de alleenstaande ouder in het Datawarehouse Arbeidsmarkt als volgt gedefinieerd:

- een persoon van vijftien jaar of ouder, die de referentiepersoon is van het huishouden waarin hij of zij woont;  
*De referentiepersoon van het huishouden wordt als dusdanig geregistreerd in het Rijksregister. In principe is de referentiepersoon de belangrijkste kostwinner van het huishouden.*
- er is geen echtgenoot van deze referentiepersoon in het huishouden aanwezig;
- er is ook geen potentiële partner in het huishouden aanwezig;  
*Een potentiële partner is een persoon die voldoet aan volgende voorwaarden: achttien jaar of ouder, van het andere geslacht dan de referentiepersoon, geen familie van de referentiepersoon.*
- er zijn een of meerdere kinderen of stiefkinderen van de referentiepersoon in het huishouden aanwezig en/of een of meerdere niet-verwante personen jonger dan achttien jaar.

Eenvoudig geformuleerd is een alleenstaande ouder een persoon die samenwoont met haar of zijn kind(eren) maar zonder partner, en die bovendien aan het hoofd staat van dit gezin. Een tienermoeder die nog inwoont bij haar ouders, wordt dus in het Datawarehouse Arbeidsmarkt niet als een eenoudergezin beschouwd.

### 1.4 Verfijning van de definitie: alleenstaande ouders met kinderen onder de twintig jaar

De definitie van eenoudergezin kan verder verfijnd worden. Indien men een zuiver beeld wil schetsen van de sociaal-economische positie van de alleenstaande ouders, is het wenselijk enkel de eenoudergezinnen te beschouwen met afhankelijke kinderen, of met andere woorden, met kinderen die geen eigen inkomen verwerven.<sup>10</sup> Deze informatie ligt besloten in het Datawarehouse Arbeidsmarkt, maar is niet beschikbaar in basistoepassing 11, de bron voor dit WAV-rapport. We benaderen in dit rapport de engere omschrijving van eenoudergezinnen door de onderzochte groep te beperken tot de alleenstaande ouders met kinderen jonger dan twintig jaar. Achttien- en negentienjarigen in het Vlaams Gewest zijn voor het grootste deel nog student (80%)<sup>11</sup> en afhankelijk van hun ouders. Slechts een kwart van de jongeren in deze leeftijdsklasse heeft een inkomen uit arbeid of uit de werkloosheidsverzekering.<sup>12</sup> In de leeftijdsklasse 20-24 jaar vindt voor de meesten de overgang van school naar werk plaats: op 23 jaar is al meer dan 80% van de jongeren aan het werk.<sup>13</sup>

10 Het CSB-rapport bakent de alleenstaande ouders af als degenen met kinderen jonger dan 25 jaar die geen eigen inkomen verwerven (Cantillon e.a., 2003).

11 Bron: NIS, EAK 2004

12 Bron: Datawarehouse Arbeidsmarkt bij de KSZ

13 Bron: SONAR



## 2. Profiel van het eenoudergezin

In dit deel schetsen we het profiel van de alleenstaande ouders op arbeidsleeftijd (18-64 jaar). Een aantal gegevens die we in deze beschrijving opnemen zijn niet beschikbaar in het Datawarehouse Arbeidsmarkt, hiervoor baseren we ons op andere bronnen. De afbakening van de groep alleenstaande ouders is daardoor niet in alle tabellen identiek.

Aan het einde van dit deel zullen we vaststellen dat het aantal alleenstaande ouders met afhankelijke kinderen uiterst beperkt is in de oudere leeftijdsklassen (50+). De analyse van de arbeidssituatie van de eenoudergezinnen in de volgende delen zal daarom beperkt blijven tot de leeftijdsgroep van 18 tot 49 jaar.

### 2.1 Aantal eenoudergezinnen

Omdat dit WAV-rapport de arbeidsmarktpositie van de alleenstaande ouders in kaart wil brengen, beperken we de onderzoeksgroep tot de bevolking op arbeidsleeftijd, dit is de bevolking tussen 18 en 64 jaar. Anno 2002 telt het Vlaams Gewest in deze leeftijdsklasse 105 300 alleenstaande ouders met kinderen onder de twintig jaar.<sup>14</sup>

**Tabel 2.1** Aantal en aandeel alleenstaande ouders (18-64 jaar) met een kind jonger dan 20 jaar; Vlaams Gewest, 2002

	Vrouwen (n)	Mannen (n)	Totaal (n)
Alleenstaande ouders met inwonend kind jonger dan 20 jaar	89 600	15 700	105 300
Alle ouders met inwonend kind jonger dan 20 jaar	702 600	626 800	1 329 300
Totale bevolking 18-64 jaar	1 741 900	1 837 200	3 579 100
<i>Aandeel van de alleenstaande ouders</i>	(%)	(%)	(%)
tov alle ouders met kind jonger dan 20 jaar	12,8	2,5	7,9
tov de totale bevolking 18-64 jaar	5,1	0,9	2,9

De cijfers voor het Waals en Brussels Hoofdstedelijk Gewest vindt u in de cijferbijlage, tabel B1.

Bron: Datawarehouse Arbeidsmarkt bij de KSZ, basistoepassing 11 (Bewerking Steunpunt WAV)

De grote meerderheid van de alleenstaande ouders (85%) zijn vrouwen. Van alle moeders met kinderen jonger dan twintig jaar is 12,8% een alleenstaande moeder, van alle vaders staat 2,5% aan het hoofd van een eenoudergezin. In verhouding tot alle vrouwen op arbeidsleeftijd is 5,1% een alleenstaande ouder, bij de mannen is dit 0,9%.

Vlaanderen is inzake eenouderschap traditioneler dan de rest van België. In het Waals Gewest staat 21% van de moeders met kinderen jonger dan twintig jaar aan het hoofd van een eenoudergezin, in Brussel loopt hun aandeel op tot 27%. Zowel het aandeel ongehuwde als het aandeel gescheiden alleenstaande moeders ligt in deze gewesten hoger dan in Vlaanderen (Lodewijckx, 2004a). Alleenstaande vaders zijn ook in Wallonië en Brussel eerder zeldzaam (respectievelijk 3,7% en 4,8%). In de cijferbijlage vindt u meer cijfers over de andere gewesten.

<sup>14</sup> Het Datawarehouse Arbeidsmarkt omvat niet alle personen op arbeidsleeftijd, doch enkel de personen die gekend zijn bij een socialezekerheidsinstelling die opgenomen is in het Datawarehouse, alsmede hun gezinsleden. Voor de alleenstaande ouders op arbeidsleeftijd bedraagt de dekkingsgraad van het Datawarehouse 98%.

België telt ongeveer een even hoog aandeel eenoudergezinnen in zijn bevolking als gemiddeld in de Europese Unie (Avramov D., 2002; Geurts K., 2002).<sup>15</sup> Het profiel van de Belgische alleenstaande ouders is evenwel niet gemiddeld. Er zijn in ons land relatief veel alleenstaande ouders tussen dertig en vijftig jaar. Dit is, zoals verder zal blijken, de leeftijdsklasse waar eenouderschap voornamelijk ontstaat na een scheiding. In de jongere en oudere leeftijdsklassen, waar respectievelijk veel ongehuwde en verweduwde moeders voorkomen, ligt het aandeel eenoudergezinnen in België lager dan gemiddeld in Europa.

### *Evolutie*

Het eenoudergezin is een van de snelst groeiende gezinstypes in Vlaanderen. Tussen 1991 en 2003 is het aantal eenoudergezinnen toegenomen met 34% (Lodewijckx E., 2004b).<sup>16</sup> In diezelfde periode daalde het aantal gezinnen samengesteld uit een koppel met kinderen met 11%.

**Tabel 2.2** Evolutie van het aantal personen in verschillende gezinsposities; Vlaams Gewest, 1991-2003

	Evolutie 1991-2003
Alleenwonend	+25,1%
Samenwonend met partner zonder kinderen onder de 25 jaar	+19,1%
Alleenstaand met kinderen onder de 25 jaar	+34,3%
Samenwonend met partner en kinderen onder de 25 jaar	-11,1%

Bron: CBGS op basis van Rijksregister, Lodewijckx (2004b) (Bewerking Steunpunt WAV)

Zoals hoger reeds aangehaald vormt de afbrokkeling van de traditionele gezinsstructuur de voornaamste verklaring voor het stijgend aantal eenoudergezinnen (Surkyn J., 1999; Proost D., 1996). Ook vroeger kwam alleenstaand ouderschap voor, maar toen ging het voornamelijk om weduwen(aars) die na het overlijden van de partner alleen achter bleven met de kinderen (Cantillon B. e.a., 2003). Door de toename van het aantal echtscheidingen sinds de jaren zeventig heeft een andere type van alleenstaande ouders sterk terrein gewonnen. Vandaag wordt het merendeel van de eenoudergezinnen in Vlaanderen gevormd door personen die een scheiding achter de rug hebben.

## **2.2 Drie groepen alleenstaande ouders**

In de literatuur over dit onderwerp merkt men steevast op dat hét eenoudergezin niet bestaat, doch dat deze bevolkingsgroep erg heterogeen is samengesteld. Verdelen we de alleenstaande ouders in leeftijdsklassen, dan kunnen we evenwel drie groepen met homogene kenmerken onderscheiden. Naast gegevens uit het Datawarehouse maken we voor volgende indeling tevens gebruik van informatie uit de CBGS-bijdrage 'Alleenstaande ouders. In detail bekeken' (Lodewijckx E., 2004a).

Vooreerst is er een kleine groep alleenstaande ouders **jonger dan dertig jaar**. In Vlaanderen bevindt amper 7% van de alleenstaande ouders op arbeidsleeftijd zich in deze groep. Het gaat meestal om jonge ongehuwde moeders met zeer jonge kinderen. De grote meerderheid heeft slechts één kind ten laste en dit kind is nog niet schoolplichtig (jonger dan zes).

<sup>15</sup> Recente cijfers over de huishoudtypes in Europa zijn online beschikbaar op de website van Eurostat [epp.eurostat.ec.eu.int](http://epp.eurostat.ec.eu.int)

<sup>16</sup> In de studie van het CBGS waarop deze cijfers gebaseerd zijn, wordt het eenoudergezin afgebakend als de alleenstaande ouders met kinderen onder de 25 jaar.

**Tabel 2.3** Profiel van de alleenstaande ouders\*; Vlaams Gewest, 2002

	18-29 jaar (%)	30-49 jaar (%)	50-64 jaar (%)
<b>Burgerlijke staat**</b>			
Ongehuwd	57,3	12,8	2,3
Gehuwd/gescheiden	41,1	77,9	56,6
Verweduwd	1,6	9,3	41,2
Totaal	100	100	100
<b>Leeftijd jongste kind</b>			
< 6 jaar	85,8	17,7	0,3
6-20 jaar	14,2	69,7	22,6
+20 jaar	0,0	12,6	77,1
Totaal	100	100	100
<b>Aantal kinderen</b>			
1 kind	66,0	47,9	72,3
2 of meer kinderen	34,0	52,1	27,7
Totaal	100	100	100

De cijfers voor het Waals en Brussels Hoofdstedelijk Gewest vindt u in de cijferbijlage, tabel B2.

\* inclusief alleenstaande ouders met inwonende kinderen ouder dan 20 jaar

\*\* voor de burgerlijke staat heeft de jongste leeftijdsgroep betrekking op 15-29 jaar i.p.v. 18-29 jaar

Bron: Datawarehouse Arbeidsmarkt bij de KSZ, basistoepassing 11 (Bewerking Steunpunt WAV)

Ten tweede is er een ruime middengroep waarin zich veruit de meeste alleenstaande ouders bevinden (68%). Het gaat om personen **tussen 30 en 49 jaar** die meestal een huwelijk achter de rug hebben. Een klein deel is reeds weduwe(naar) maar de meesten zijn officieel of feitelijk gescheiden. In dat laatste geval leven ze niet meer samen met hun huwelijkspartner maar is hun huwelijk officieel (nog) niet ontbonden (Lodewijckx E., 2004a). Ongeveer de helft van de eenoudergezinnen in deze middengroep telt meerdere inwonende kinderen en deze zijn vanzelfsprekend ouder dan de kinderen uit de jongere groep: slechts 18% van de alleenstaande ouders tussen 30 en 49 jaar heeft nog een kind dat jonger is dan zes jaar; de meesten hebben kinderen tussen zes en twintig jaar.

Een kwart (25%) ten slotte van de alleenstaande ouders op arbeidsleeftijd is **ouder dan vijftig jaar**. Deze groep heeft een heel ander profiel. Een groot deel van hen is verweduwd en ze wonen doorgaans (nog) slechts met één van hun kinderen onder hetzelfde dak. De kinderen hebben meestal reeds de leeftijd van twintig jaar bereikt.

Vanuit sociaal-economisch oogpunt kunnen we deze laatste groep bezwaarlijk als eenoudergezinnen beschouwen. In de meeste gevallen gaat het immers niet om alleenstaande personen die kinderen ten laste hebben, maar om verschillende volwassen en onafhankelijke personen die samenwonen onder één dak. In deze gezinnen woont er naast de referentiepersoon ook vaak een andere persoon met een betaalde baan. In de analyse van de arbeidsdeelname van alleenstaande ouders laten we deze groep - waar mogelijk – achterwege.

### 2.3 Onderwijsniveau van de alleenstaande ouders

Het Datawarehouse Arbeidsmarkt bevat geen informatie over het onderwijsniveau van de bevolking. We baseren ons voor dit kenmerk daarom op een andere bron, namelijk de nationale Enquête naar de Arbeidskrachten. De data hiervoor werden geleverd door Eurostat. Net als in de rest van Europa hebben eenoudergezinnen in Vlaanderen gemiddeld een lager onderwijsniveau dan ouderparen (Avramov D., 2002). Aangezien het verschil in onderwijsniveau kan voortvloeiën uit het feit dat alleenstaande ouders voornamelijk vrouwen zijn, vergelijken we het onderwijsniveau

van de alleenstaande moeders met dat van de moeders met een partner. Zo'n 35% van de alleenstaande moeders in Vlaanderen is laaggeschoold, wat wil zeggen dat ze geen diploma van het secundair onderwijs hebben behaald. Van de moeders die samenwonen met een partner is slechts 24% laaggeschoold. Omgekeerd zijn er bij de eenoudergezinnen veel minder moeders met een hoog diploma (hoger dan secundair onderwijs) dan bij de ouderparen. Het aantal alleenstaande vaders is in de gebruikte bron te klein om er zinvolle uitspraken over te kunnen doen. Uit ander onderzoek blijkt echter dat ook zij gemiddeld lager geschoold zijn dan de vaders die samenleven met een partner (Cantillon B. e.a., 2003).

**Tabel 2.4** Verdeling van de moeders\* (25-64 jaar) naar onderwijsniveau; Vlaams Gewest, 2002

	Alleenstaande moeder	Moeder met partner
	(%)	(%)
Laaggeschoold	35	23
Middengeschoold	40	40
Hooggeschoold	24	38
Totaal	100	100

\* Enkel moeders met kinderen onder de 18 jaar

Bron: Eurostat Labour Force Survey (Bewerking Steunpunt WAV)

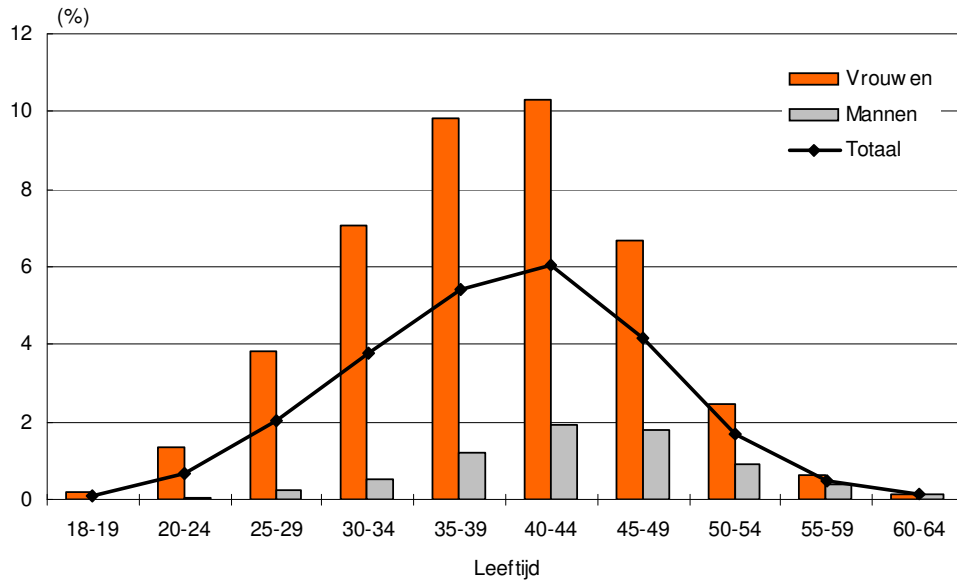
Het onderwijsniveau is belangrijke informatie die we in gedachten moeten houden in de analyse van de arbeidssituatie van de alleenstaande ouders. Lagergeschoolden bevinden zich doorgaans immers in een minder gunstige arbeidsmarktpositie dan hogergeschoolden. Tot op zekere hoogte zijn de problemen inzake arbeidsdeelname van alleenstaande ouders dan ook toe te schrijven aan het gemiddeld lagere onderwijsniveau en zijn ze niet louter een kenmerk van het alleenstaand ouderschap.

## 2.4 Leeftijd van de alleenstaande ouders

Het leeftijdsprofiel van de alleenstaande ouders is iets ouder dan dat van ouderparen (zie cijferbijlage, tabel B.3 en B.4). Dit is niet verwonderlijk aangezien eenoudergezinnen meestal ontstaan na een scheiding.

Zoals hoger aangehaald komt alleenstaand ouderschap voornamelijk voor tussen dertig en vijftig jaar. In de leeftijdsklasse 40-44 jaar ligt het aandeel het hoogst. Daar staat 10,3% van de Vlaamse vrouwen aan het hoofd van een eenoudergezin met kinderen jonger dan twintig jaar. Van de mannen is dan 1,9% hoofd van een eenoudergezin. Na 45 jaar neemt het aandeel alleenstaande ouders opnieuw af.

**Figuur 2.1** Aandeel van de alleenstaande ouders (met een kind jonger dan 20 jaar) in de bevolking naar geslacht en leeftijd; Vlaams Gewest, 2002

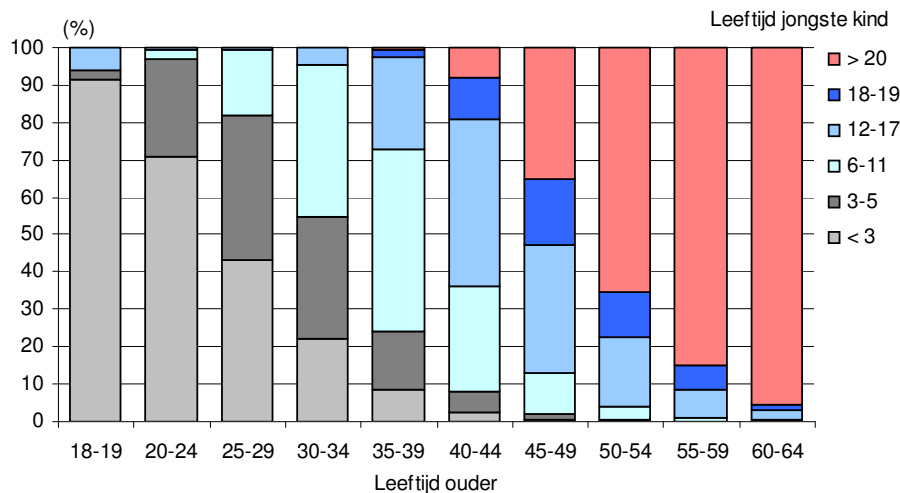


De cijfers waarop deze figuur gebaseerd is en de cijfers voor het Waals en Brussels Hoofdstedelijk Gewest vindt u in de cijferbijlage, tabel B3.

Bron: Datawarehouse Arbeidsmarkt bij de KSZ, basistoepassing 11 (Bewerking Steunpunt WAV)

## 2.5 Leeftijd van het jongste kind

Aangezien de meeste alleenstaande ouders voordien deel uitmaakten van een koppel, hebben ze in de regel iets oudere kinderen dan ouderparen. Zo zijn er relatief weinig alleenstaande ouders met een kind dat nog niet naar school gaat. Van de alleenstaande ouders heeft slechts 8% een kind onder de drie jaar, terwijl ouders die samenwonen met hun partner in 19% van de gevallen een kind jonger dan drie hebben.

**Figuur 2.2** Leeftijd van de alleenstaande ouders naar leeftijd van het jongste kind; Vlaams Gewest, 2002

De cijfers waarop deze figuur gebaseerd is en de cijfers voor het Waals en Brussels Hoofdstedelijk Gewest vindt u in de cijferbijlage, tabel B5.

Bron: Datawarehouse Arbeidsmarkt bij de KSZ, basistoepassing 11 (Bewerking Steunpunt WAV)

De leeftijd van de kinderen is vanzelfsprekend sterk gebonden aan de leeftijd van de ouders. Figuur 2.2 toont hoe oud het jongste kind is van de alleenstaande ouders in verschillende leeftijdsgroepen. Alleenstaande ouders onder de 25 jaar hebben bijna allemaal nog een kind onder de drie. Bij de 25- tot 29-jarigen zijn er zowel ouders met kinderen onder de drie als ouders waarvan het jongste kind al naar school gaat. Alleenstaande ouders tussen 30 en 39 jaar hebben in de meeste gevallen een jongste kind dat naar de kleuter- of lagere school gaat (3-11 jaar). In de leeftijdsklasse 40-49 jaar hebben de meeste alleenstaande ouders een jongste kind op de middelbare school (12-17 jaar). Vanaf de leeftijd van 50 jaar telt het merendeel van de eenoudergezinnen enkel kinderen boven de achttien.

In de ruime middengroep van 30 tot 49 jaar is er dus heel wat variatie in de leeftijd van de kinderen. Kinderen jonger dan drie, kleuters, lagere-schoolkinderen, pubers op middelbare-schoolleeftijd en meerderjarige jongvolwassenen: ze komen naast elkaar voor binnen één leeftijdsklasse van alleenstaande ouders. Dit betekent dat we in de analyse van de arbeidssituatie van eenoudergezinnen ermee rekening moeten houden dat achter één gezinspositie verschillende leefsituaties kunnen schuilgaan. Kinderen waarvoor voltijdse kinderopvang moet gezocht worden, hebben immers een andere impact op de arbeidsdeelname van de alleenstaande ouder dan kinderen die de hele dag op school zijn. Evenzo is de financiële investering die voor lagere-schoolkinderen nodig is verschillend van die voor jongeren die hogere studies volgen.

## 2.6 Aantal kinderen in eenoudergezinnen

Eenoudergezinnen zijn meestal klein. In bijna de helft van de eenoudergezinnen met kinderen onder de twintig jaar woont niet meer dan één kind. Vooral jonge alleenstaande ouders (jonger dan dertig) hebben meestal slechts één kind. Vanaf dertig jaar komen meerdere kinderen vaker voor. Bij de koppels daarentegen is twee of meer kinderen het meest gebruikelijk, amper een derde heeft één inwonend kind.

**Tabel 2.5** Ouders met een kind jonger dan 20 jaar naar aantal kinderen; Vlaams Gewest, 2002

	Alleenstaande ouder			Alleenstaande ouder	Ouder met partner
	18-29 jaar (%)	30-49 jaar (%)	50-64 jaar (%)	18-64 jaar (%)	18-64 jaar (%)
Met 1 kind	66,0	43,8	49,5	46,3	31,5
Met 2 of meer kinderen	34,0	56,2	50,5	53,7	68,5
Totaal	100	100	100	100	100

De cijfers voor het Waals en Brussels Hoofdstedelijk Gewest vindt u in de cijferbijlage, tabel B6.

Bron: Datawarehouse Arbeidsmarkt bij de KSZ, basistoepassing 11 (Bewerking Steunpunt WAV)

## 2.7 Andere inwonenden in eenoudergezinnen

De meeste eenoudergezinnen zijn kerngezinnen die uitsluitend bestaan uit een ouder en kinderen. Toch is er ook een beperkt deel van de eenoudergezinnen waar naast de ouder en de kinderen ook nog andere personen inwonen. Dit kan bijvoorbeeld de (schoon)moeder of (schoon)vader van de alleenstaande ouder zijn, of het kan ook gaan om een kleinkind van de alleenstaande ouder. In beide gevallen is er sprake van een gezin waarin meerdere generaties wonen. De 'andere inwonende' kan ook iemand zijn die een andere verwantschapsrelatie met de alleenstaande ouder heeft, zoals een (schoon)broer of (schoon)zus, een nicht of neef, enz. In sommige gevallen kan het ook gaan om een niet-verwante persoon, maar dan moet deze wel ouder zijn dan achttien jaar (want anders wordt hij/zij als een kind van de alleenstaande ouder beschouwd) en bovendien van hetzelfde geslacht zijn als de alleenstaande ouder. Deze laatste voorwaarde lijkt vreemd, maar heeft te maken met de wijze waarop eenoudergezinnen in het Datawarehouse Arbeidsmarkt worden afgebakend. Een inwonende volwassen persoon van het andere geslacht zou immers als partner van de alleenstaande ouder worden beschouwd, waardoor het niet meer om een eenoudergezin maar om een koppel zou gaan. Personen van hetzelfde geslacht daarentegen worden in het Datawarehouse Arbeidsmarkt nooit als partners beschouwd, tenzij ze gehuwd zijn.<sup>17</sup>

**Tabel 2.6** Verdeling van de eenoudergezinnen naar inwonende anderen; Vlaams Gewest, 2002

	Leeftijd alleenstaande ouder		
	18-24 jaar (%)	25-49 jaar (%)	50-64 jaar (%)
Met andere inwonenden	2,5	3,2	9,0
Zonder andere inwonenden	97,5	96,8	91,0
Totaal	100	100	100

De cijfers voor het Waals en Brussels Hoofdstedelijk Gewest vindt u in de cijferbijlage, tabel B7.

Bron: Datawarehouse Arbeidsmarkt bij de KSZ, basistoepassing 11 (Bewerking Steunpunt WAV)

Eenoudergezinnen met 'inwonende anderen' komen haast uitsluitend voor bij alleenstaande ouders die ouder zijn dan vijftig jaar: bijna een op de tien van de eenoudergezinnen in deze leeftijdsgroep telt een andere inwonende. Meestal gaat het om inwonende volwassenen (niet in tabel). Zoals hoger reeds vermeld is het vanuit sociaal-economisch oogpunt meestal niet zinvol om personen boven de vijftig jaar als alleenstaande ouders te beschouwen – ze wonen immers vaak samen met volwassen kinderen die reeds een eigen inkomen verwerven. Uit deze tabel blijkt daarenboven dat in een op de tien van deze 'oudere' eenoudergezinnen ook nog andere personen wonen. In hoeverre we hier dan kunnen spreken van 'echte' alleenstaande ouders die op hun

<sup>17</sup> De onmogelijkheid om niet-gehuwde personen van hetzelfde geslacht als koppels te beschouwen is een beperking van de gezinstypologie in het Datawarehouse Arbeidsmarkt.

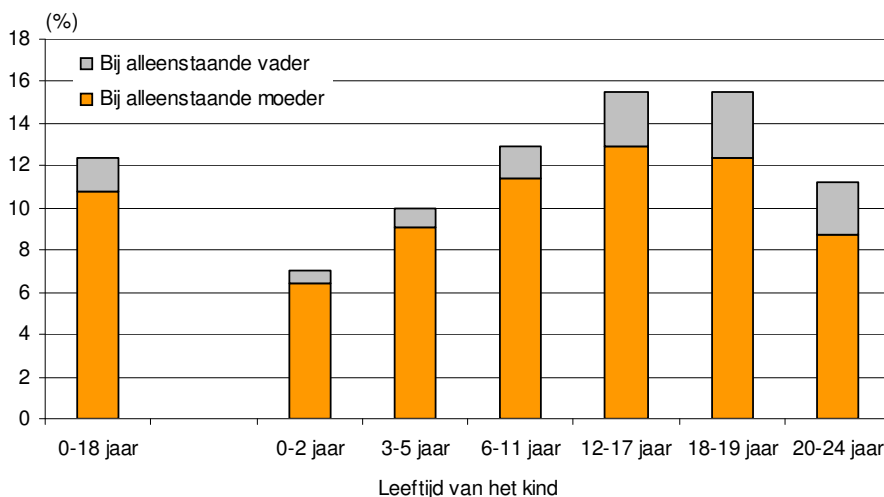
eentje de zorg over het gezin dragen is de vraag. We verkiezen daarom om in analyse van de arbeidsdeelname van alleenstaande ouders deze oudere categorieën niet op te nemen.

## 2.8 Kinderen die in eenoudergezinnen wonen

Wonen in een eenoudergezin heeft niet alleen een impact op het leven van de ouder, ook voor de kinderen is het een leefsituatie die afwijkt van de gangbare. Uit internationale literatuur blijkt dat kinderen uit eenoudergezinnen een veel groter risico hebben op armoede dan kinderen uit een gezin met twee ouders (Kamerman S.B. e.a., 2003; Vlemincks K. en Smeeding T. M., 2001). Kinderen uit eenoudergezinnen hebben gemiddeld ook een achterstand op andere domeinen, zoals bijvoorbeeld inzake gezondheid en scholing. Een Belgisch onderzoek stelt zelfs vast dat zij ook minder deelnemen aan sociale, artistieke en sportieve activiteiten (Bulckens R., Humpers L. en Petit S., 2005).

We bekijken daarom tot slot het eenoudergezin vanuit de positie van het kind. Van alle Vlaamse kinderen onder de achttien leeft 12% in een eenoudergezin. Het aandeel kinderen dat bij één ouder woont neemt toe met de leeftijd: leeft van de peuters jonger dan drie jaar slechts 7% in een eenoudergezin, bij de jongeren tussen 12 en 17 jaar is dit aandeel dubbel zo hoog (15%). Na de leeftijd van twintig jaar beginnen kinderen het ouderlijk huis te verlaten. Het aandeel personen dat op die leeftijd nog inwoont bij de ouders, of het nu gaat om eenoudergezinnen of gezinnen met twee ouders, neemt dan sterk af.

**Figuur 2.3** Aandeel van de kinderen dat woont bij een alleenstaande ouder, naar leeftijd van het kind; Vlaams Gewest, 2002



De cijfers waarop deze figuur gebaseerd is en de cijfers voor het Waals en Brussels Hoofdstedelijk Gewest vindt u in de cijferbijlage, tabel B8.

Bron: Datawarehouse Arbeidsmarkt bij de K SZ, basistoepassing 11 (Bewerking Steunpunt WAV)

De meeste kinderen uit eenoudergezinnen wonen bij hun moeder. Van de kinderen jonger dan twaalf jaar woont 90% bij de moeder en slechts 10% bij de vader. Bij de wat oudere kinderen neemt het aandeel dat bij de vader woont toe. Van de twaalf- tot twintigjarigen in eenoudergezinnen woont 17% bij de vader.



## 2.9 Besluit: beknopt profiel van de alleenstaande ouders tussen 18 en 49 jaar

Voorgaande profielschets beschrijft de heterogene samenstelling van de groep eenoudergezinnen: naast een kleine groep jonge, ongehuwde moeders is er een ruime middengroep die voornamelijk bestaat uit alleenstaande ouders die een scheiding achter de rug hebben, en ten derde zijn er de oudere weduwen(aars) die alleen achterblijven met de kinderen.

Voor een onderzoek naar de arbeidssituatie van alleenstaande ouders is enkel de leeftijdsgroep tot vijftig jaar relevant. Alleenstaande ouders boven de vijftig blijken immers vaak samen te wonen met andere personen op arbeidsleeftijd (hun eigen, meerderjarige kinderen of andere volwassenen) en zijn dus in vele gevallen niet de enige kostwinner in het gezin.

De onderzoeksgroep in de volgende delen van dit rapport heeft daarom betrekking op de alleenstaande ouders van 18 tot 49 jaar die een inwonend kind hebben jonger dan twintig jaar. In het Vlaams Gewest gaat het om 96 900 personen. Het merendeel van hen (87%) zijn vrouwen. Drie kwart van deze alleenstaande ouders heeft een gebroken huwelijk achter de rug, 17% is ongehuwd en 9% is verweuwd.

**Tabel 2.7** Profiel van de alleenstaande ouders (18-49 jaar) met een kind jonger 20 jaar; Vlaams Gewest, 2002

Totaal aantal (n)	96 900		
<i>Geslacht (%)</i>			
Vrouw	86,6		
Man	13,4		
Totaal	100	<i>Aantal kinderen (%)</i>	
		Met 1 kind	49,6
		Met 2 of meer kinderen	50,4
		Totaal	100
<i>Burgerlijke staat* (%)</i>			
Ongehuwd	17	<i>Leeftijd jongste kind (%)</i>	
Gehuwd/gescheiden	75	< 3 jaar	12,0
Verweuwd	9	3-5 jaar	14,9
Totaal	100	6-11 jaar	32,8
<i>Inwonenden (%)</i>			
Kerngezin zonder inwonenden	96,8	12-17 jaar	31,3
Met inwonende anderen	3,2	18-19 jaar	8,9
Totaal	100	Totaal	100

De cijfers voor het Waals en Brussels Hoofdstedelijk Gewest vindt u in de cijferbijlage, tabel B9.

\* de burgerlijke staat heeft betrekking op de alleenstaande ouders van 15 tot 49 jaar met inwonende kinderen jonger én ouder dan 20 jaar

Bron: Datawarehouse Arbeidsmarkt bij de KSZ, basistoepassing 11 (Bewerking Steunpunt WAV)

In verhouding tot de totale populatie Vlaamse vrouwen tussen 18 en 49 jaar is 6,5% een alleenstaande moeder. Vooral in de leeftijdsklassen boven de dertig komt alleenstaand moederschap regelmatig voor. Van de mannen tussen 18 en 49 jaar staat slechts 1% aan het hoofd van een eenoudergezin.

Eenoudergezinnen zijn meestal klein. In de helft van de gevallen woont er maar één kind onder de twintig jaar. In de leeftijd van deze kinderen zit heel wat variatie. Jonge alleenstaande ouders hebben in de regel wel jongere kinderen, maar over het algemeen komen kinderen van verschillende leeftijden naast elkaar voor in eenzelfde leeftijdsklasse van ouders. Deze diversiteit moeten we in gedachten houden bij de analyse van de arbeidssituatie van eenoudergezinnen.

Bijna alle alleenstaande ouders staan aan het hoofd van een kerngezin dat uitsluitend bestaat uit een ouder en kinderen. In 97% van de eenoudergezinnen wonen er geen andere personen in het huishouden.

### 3. De arbeidsmarktpositie van alleenstaande ouders

#### 3.1 Een globaal beeld van de arbeidsdeelname

We geven in deze paragraaf een globaal beeld van de arbeidsmarktpositie van alleenstaande moeders en vaders tussen 18 en 49 jaar met kinderen jonger dan twintig jaar en vergelijken hun positie met die van ouders die samenwonen met hun partner. In het Vlaams Gewest gaat het over 83 900 alleenstaande moeders en 13 000 alleenstaande vaders.

**Tabel 3.1** Aantal ouders tussen 18 en 49 jaar met een kind jonger dan 20 jaar naar geslacht en gezinspositie; Vlaams Gewest 2002

	Aantal
Alleenstaande moeder	83 900
Alleenstaande vader	13 000
Moeder uit ouderpaar	583 700
Vader uit ouderpaar	548 100

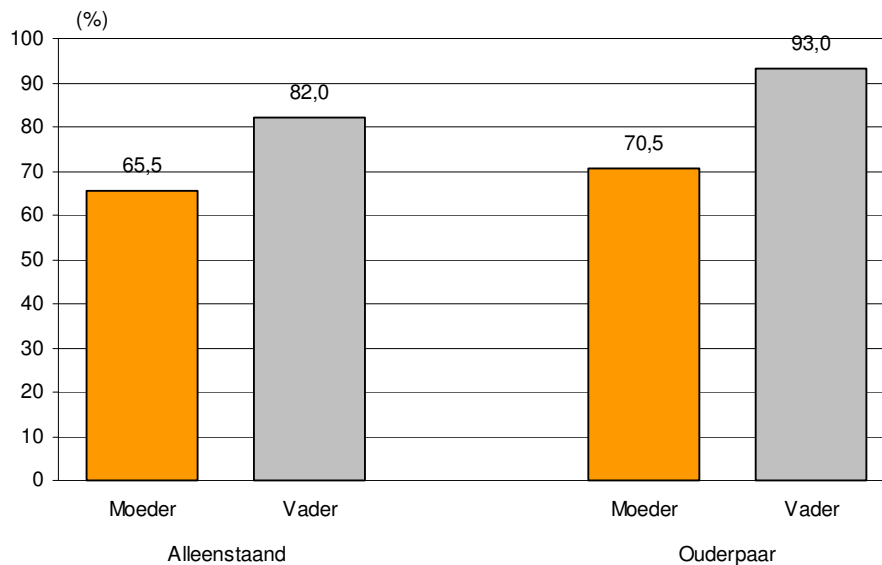
De cijfers voor het Waals en Brussels Hoofdstedelijk Gewest vindt u in de cijferbijlage, tabel B10.

Bron: Datawarehouse Arbeidsmarkt bij de KSZ, basistoepassing 11 (Bewerking Steunpunt WAV)

##### 3.1.1 De werkenden

Een van de belangrijkste indicatoren om de arbeidsdeelname te meten is het aandeel werkenden in de bevolking. We noemen dit de werkzaamheidsgraad. Bij moeders van 18 tot 49 jaar die aan het hoofd staan van een eenoudergezin bedraagt de werkzaamheidsgraad 65%, bij vaders 82%.

**Figuur 3.1** Werkzaamheidsgraad van ouders (18-49 jaar) met een kind jonger dan 20 jaar; Vlaams Gewest, 2002



De cijfers waarop deze figuur gebaseerd is en de cijfers voor het Waals en Brussels Hoofdstedelijk Gewest vindt u in de cijferbijlage, tabel B11.

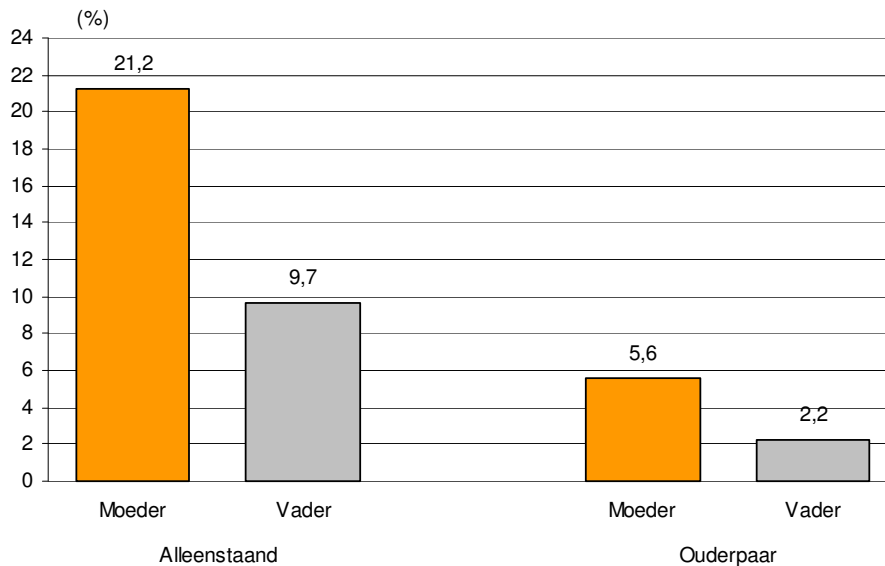
Bron: Datawarehouse Arbeidsmarkt bij de KSZ, basistoepassing 11 (Bewerking Steunpunt WAV)

In vergelijking met andere bevolkingsgroepen valt vooral de lage werkzaamheid van alleenstaande moeders op. Slechts twee op drie van hen hebben een betaalde baan. Vooreerst is dit heel wat minder dan bij de (overigens zeer kleine groep) mannen die zich in dezelfde gezinssituatie bevinden. Maar ook ten opzichte van de ouderparen is de arbeidssituatie van alleenstaande moeders ongunstig te noemen. Vergelijken we hen eerst met degenen die net als zij gezinshoofd zijn. In koppels zijn dit bijna altijd de vaders (Lodewijckx E., 2004c). Van de mannen die aan het hoofd staan van een gezin bestaande uit een koppel met kinderen is 93% aan het werk. Daarnaast zijn er de moeders uit koppels. In tegenstelling tot alleenstaande moeders, die verantwoordelijk zijn voor het gezinsinkomen, bevinden moeders die samenwonen met hun partner zich meestal in een gezinssituatie waarbij de man de belangrijkste kostwinner is (Duysters A. en Vanherck R., 1997). Toch hebben moeders uit koppels vaker een betaalde baan dan alleenstaande moeders (70% versus 65%).

De gemiddelde werkzaamheidsgraad van alleenstaande moeders ligt dus laag. Verderop zullen we deze globale vaststelling enigszins moeten nuanceren: het gemiddelde cijfer verbergt immers behoorlijke verschillen tussen de diverse leeftijdsgroepen van alleenstaande moeders.

### 3.1.2 De werklozen

Een tweede indicator waarmee de arbeidsdeelname in kaart wordt gebracht is de werkloosheidsgraad. De werkloosheidsgraad meet hoeveel procent van degenen die zich aanbieden op de arbeidsmarkt werkloos is. De groep die zich aanbiedt op de arbeidsmarkt bestaat uit werkenden plus werklozen; men noemt hen de beroepsactieve bevolking. Wanneer we de werkloosheid in de analyse betrekken wordt duidelijk dat de verschillen tussen alleenstaande ouders en ouderparen veel groter zijn dan we louter op basis van de werkzaamheidsgraad konden vaststellen. De werkloosheidsgraad van alleenstaande moeders tussen 18 en 49 jaar bereikt het extreem hoge niveau van 21%. Dit betekent dat een op de vijf alleenstaande moeders die zich aanbieden op de arbeidsmarkt, in de werkloosheid zit. Bij de alleenstaande vaders blijft de werkloosheid beperkter (10%), maar ook dit is nog bijna vijf keer hoger dan de werkloosheid bij vaders uit koppels (2,2%).

**Figuur 3.2** Werkloosheidsgraad\* van ouders (18-49 jaar) met een kind jonger dan 20 jaar; Vlaams Gewest, 2002

De cijfers waarop deze figuur gebaseerd is en de cijfers voor het Waals en Brussels Hoofdstedelijk Gewest vindt u in de cijferbijlage, tabel B12.

\* als werkloos beschouwen we ieder die een uitkering ontvangt als UVW-WZ

Bron: Datawarehouse Arbeidsmarkt bij de KSZ, basistoepassing 11 (Bewerking Steunpunt WAV)

Deze extreem hoge cijfers vragen om een verduidelijking. We bekijken daartoe meer in detail welke werklozen we precies meten. In principe duidt de werkloosheidsgraad aan hoeveel procent van degenen die zich aanbieden op de arbeidsmarkt geen job vindt (cf. hoger). Het Datawarehouse Arbeidsmarkt meet echter een administratieve realiteit: de werklozen in deze bron zijn de personen die van de RVA een uitkering ontvangen als 'niet-werkende werkzoekende volledig werkloze' (UVW-WZ).<sup>18</sup> Wie zijn deze personen met een uitkering als UVW-WZ? De Belgische werkloosheidsvergoeding vertrekt van het principe dat enkel werkzoekenden een uitkering kunnen ontvangen. Werklozen die niet naar werk zoeken kunnen hun uitkering verliezen: hun recht op een uitkering wordt dan 'geschorst'. Tot zover komt de administratieve afbakening van de werklozen overeen met de hoger geformuleerde definitie van werkloosheid. In de praktijk echter zijn er verschillende groepen van wie het recht op een uitkering niet kan geschorst worden. Gezinshoofden vormen zo'n groep: zelfs wanneer zij niet actief naar werk zoeken, blijven ze bij de RVA ingeschreven als UVW-WZ en ontvangen in die hoedanigheid een uitkering. Dit betekent dat ze in het Datawarehouse Arbeidsmarkt bij de werklozen geteld worden.

Naast het feit dat zij als gezinshoofd hun werkloosheidsuitkering niet kunnen verliezen, zijn alleenstaande ouders een bevolkingsgroep die veel sterker dan personen in andere gezinssituaties geconfronteerd wordt met de werkloosheidsval: in vele gevallen betekent het aanvaarden van een job voor hen geen behoorlijke meeropbrengst en soms leidt het zelfs tot inkomensverlies (De Lathouwer L. en Thirion A., 2000).

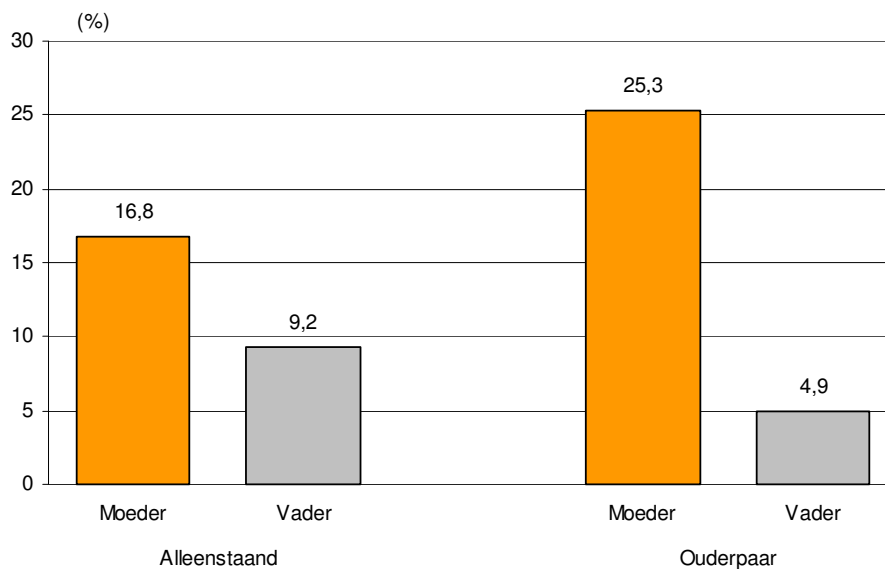
18 Niet opgenomen in deze werkloosheidscijfers zijn werklozen die tijdelijk zijn vrijgesteld van de inschrijving als werkzoekende wegens moeilijkheden op sociaal en familiaal vlak, de oudere werklozen, de tijdelijk werklozen, de werklozen met een PWA-vrijstelling en degenen die een vrijstelling genieten omwille van een beroepsopleiding.

Rekening houdend met deze overwegingen, mogen we aannemen dat bij de werkloze alleenstaande ouders in het Datawarehouse Arbeidsmarkt een aantal personen te vinden is dat niet actief op zoek is naar werk. Zij benutten hun werkloosheidsvergoeding de facto als een soort 'zorguitkering', als een oplossing in zekere zin voor de moeilijke combinatie van arbeid en zorg.<sup>19</sup> Hoe groot het aandeel van deze groep is bij de werkloze alleenstaande ouders is niet bekend.

### 3.1.3 De niet-beroepsactieven

Naast de werkenden en de werklozen is er een nog restgroep van personen die zich niet aanbieden op de arbeidsmarkt. Deze groep noemen we de niet-beroepsactieven.

**Figuur 3.3** Aandeel niet-beroepsactieven bij ouders (18-49 jaar) met een kind jonger dan 20 jaar; Vlaams Gewest, 2002



De cijfers waarop deze figuur gebaseerd is en de cijfers voor het Waals en Brussels Hoofdstedelijk Gewest vindt u in de cijferbijlage, tabel B13.

Bron: Datawarehouse Arbeidsmarkt bij de KSZ, basistoepassing 11 (Bewerking Steunpunt WAV)

Van de alleenstaande moeders tussen 18 en 49 jaar is 17% niet-beroepsactief. Het valt op dat dit heel wat minder is dan bij de moeders met een partner: daar biedt een kwart (25%) zich niet aan op de arbeidsmarkt. Zoals hoger vastgesteld is het lagere aandeel niet-beroepsactieven bij de alleenstaande moeders niet te danken aan een hoog aandeel werkenden, maar aan een hoog percentage werkzoekenden. Het ligt eveneens in de lijn van de eerdere vaststellingen dat we bij alleenstaande vaders minder niet-beroepsactieven terugvinden dan bij de alleenstaande moeders (ze werken namelijk vaker), en meer dan bij samenwonende vaders (ze zijn vaker werkloos).

### 3.1.4 Verklaringen voor de ongunstige arbeidssituatie

Alleenstaande ouders, en vooral de moeders onder hen, bevinden zich dus in een relatief ongunstige arbeidspositie. Dit is niet enkel het geval in het Vlaams Gewest. In het Waals en Brussels

<sup>19</sup> Het benutten van de werkloosheidsvergoeding als zorguitkering werd door De Lathouwer e.a. (2003) vastgesteld bij moeders uit tweeoudergezinnen.

Hoofdstedelijk Gewest is de arbeidssituatie van alleenstaande ouders nog veel precairder (zie cijferbijlage). Ook in de meeste Europese landen kennen alleenstaande moeders een lage werkzaamheidsgraad en een hoge werkloosheidsgraad (Avramov D., 2002 en Geurts K., 2002). Eenoudergezinnen zonder inkomen uit arbeid hebben een hoog risico op armoede (Cantillon B. e.a., 2003; Bradshaw J., 1996). Betaald werk is geen garantie tegen bestaansonzekerheid maar betekent wel een substantiële vermindering van het armoederisico. Het verbeteren van de arbeidsmarktpositie van deze bevolkingsgroep betekent dan ook een verbetering van de leefsituatie van de alleenstaande ouders én hun kinderen.

We formuleren hieronder een aantal verklaringen voor de ongunstige arbeidssituatie van alleenstaande ouders. Ook op de verschillen tussen alleenstaande moeders en vaders gaan we kort in.

#### *De beperkte arbeidsdeelname van alleenstaande moeders*

In de literatuur wijst men steevast op de moeilijke opdracht waarvoor eenoudergezinnen staan om werk en gezin te combineren (Van den Bergh B. e.a., 1998; Bradshaw J., 1996). In tweeoudergezinnen worden de diverse gezinstaken zoals het verwerven van een inkomen, de opvoeding en verzorging van de kinderen en de huishoudelijke taken meestal gedeeld door beide ouders. In eenoudergezinnen moeten deze taken uitgevoerd worden binnen de tijdsbesteding van één persoon. Voor vele alleenstaande ouders is het uitoefenen van een voltijdse job in combinatie met deze gezinstaken niet mogelijk. Dit is zeker zo wanneer de kinderen nog klein zijn en er veel tijd aan zorgtaken moet besteed worden. Het verlichten van de huishoudelijke taken door het uitbesteden ervan aan derden, zoals vaak voorkomt in gezinnen waar zowel de moeder als de vader buitenshuis werkt, is voor de meeste eenoudergezinnen financieel niet haalbaar aangezien zij slechts over één inkomen beschikken.<sup>20</sup> Een andere strategie van tweeoudergezinnen om werk en gezin te combineren is dat een van de partners deeltijds werkt. Op die manier blijft er meer tijd over voor de huishoudelijke taken, voor de zorg voor de kinderen en de opvang ervan buiten de schooluren. Ook deze strategie is echter voor vele alleenstaande ouders geen optie aangezien een deeltijds inkomen doorgaans onvoldoende is voor het onderhouden van een gezin. Buitenshuis werken leidt bovendien vaak tot bijkomende kosten voor kinderopvang en vervoer, wat betekent dat een deel van het loon reeds besteed wordt aan het scheppen van de voorwaarden om te kunnen gaan werken. Het is vaak slechts wanneer het arbeidsinkomen aangevuld wordt met een voldoende hoge kinderbijslag (vb. voor meerdere kinderen) en/of voldoende hoge alimentatiegelden, dat deeltijdarbeid binnen het bereik van de alleenstaande ouder komt. Van den Bergh B. e.a. (1998) wijst er tevens op dat het sociale netwerk waarop eenoudergezinnen een beroep kunnen doen, meestal beperkter is dan in het geval van een ouderpaar, waardoor alleenstaande ouders zich sneller moeten wenden tot externe voorzieningen. Dit vergt dan weer bijkomende financiële middelen.

Doordat de combinatie van een voltijdse baan met de andere gezinstaken voor vele alleenstaande ouders onuitvoerbaar is en deeltijdarbeid geen structurele oplossing biedt, belanden vele alleenstaande ouders in de werkloosheid of de niet-beroepsactiviteit. Zoals reeds vermeld worden alleenstaande ouders die een werkloosheidsuitkering hebben in sterke mate geconfronteerd met de werkloosheidsval: het aanvaarden van een job betekent voor velen geen behoorlijke meelopbrengst en in sommige gevallen is er zelfs sprake van inkomensverlies (De Lathouwer L. e.a., 2000). Dit komt onder andere doordat het uitoefenen van betaald werk gepaard gaat met kosten voor kinderopvang en vervoer. Vooral voor laaggeschoolde alleenstaande die een grotere kans hebben om in lage loonklassen terecht te komen wanneer ze een job aanvaarden bestaat het risico

<sup>20</sup> De gebruikers van het stelsel van dienstencheques bijvoorbeeld, zijn in de meeste gevallen tweeverdieners (Gevers A., Van Pelt A. en Peeters A., 2005).

op een werkloosheidsval. En zoals we hoger reeds vermeldden telt de groep alleenstaande ouders een relatief hoog aandeel laaggeschoolden.

#### *Verschillen tussen alleenstaande moeders en alleenstaande vaders*

Naast een gemiddeld lage werkzaamheid en hoge werkloosheid, stellen we ook verschillen vast tussen de arbeidssituatie van vrouwen en mannen die aan het hoofd staan van een eenoudergezin. Hoewel zij zich in dezelfde gezinssituatie bevinden, hebben alleenstaande vaders een beduidend betere arbeidsmarktpositie dan alleenstaande moeders.

De verklaring hiervoor moet in de eerste plaats gezocht worden in de arbeidssituatie van de betrokkenen voordat zij aan het hoofd van een eenoudergezin kwamen te staan. Zoals vermeld in deel 2 waren de meeste alleenstaande ouders vroeger gehuwd. Van den Bergh e.a. (1998) wijst erop dat de vroegere arbeidsverdeling tijdens het huwelijk de basis vormt voor de huidige situatie. In tegenstelling tot de alleenstaande vaders, die voordien bijna allemaal een betaalde baan hadden, waren vele alleenstaande moeders tijdens het huwelijk niet aan het werk of hadden ze een deeltijdse baan. Hoewel we niet over longitudinale gegevens beschikken die de vroegere arbeidssituatie schetst van de alleenstaande ouders, geeft de arbeidsverdeling bij de huidige koppels aan hoe sterk de arbeidsdeelname van mannen en vrouwen verschilt. In de koppels met kinderen zijn bijna alle vaders aan het werk (93%), terwijl van de moeders slechts 70% een betaalde baan heeft (figuur 3.1). Van deze laatste groep werkt bovendien de helft deeltijds (figuur 4.1). Alleenstaande vaders hadden dus voordien meestal al een betrekking, terwijl een grote groep van de alleenstaande moeders na de scheiding of het overlijden van de partner op zoek moet naar een (voltijdse) baan. Het gebrek aan werkervaring betekent voor velen onder hen een bijkomende handicap bij het zoeken naar werk.

Een bijkomende verklaring voor de seksekloof bij de alleenstaande ouders kan mogelijk gezocht worden in de traditionele rolverdeling: ondanks de toegenomen participatie van vrouwen, worden de zorgtaken in onze maatschappij nog steeds voornamelijk door de moeder opgenomen, terwijl de vader de belangrijkste kostwinner blijft (Glorieux I., Minnen J. en Vandeweyer J., 2005). We mogen ervan uitgaan dat de opvattingen over de taakverdeling tussen vrouwen en mannen niet plots veranderen wanneer een individu aan het hoofd van een eenoudergezin komt te staan. Een deel van de alleenstaande moeders zal met andere woorden haar voornaamste taak blijven zien in de zorgfunctie, terwijl een deel van de mannen zijn hoofdtaak als kostwinner zal blijven beschouwen. De groep vrouwen die hun zorgtaken ten volle willen blijven uitoefenen, zal een andere manier zoeken dan betaalde arbeid om een inkomen te verwerven, bijvoorbeeld het gebruik van de alimentatievergoeding, een uitkering van het OCMW of het (oneigenlijk) gebruik van de werkloosheidsvergoeding. In onze statistieken vinden we ze dan terug in de groep van niet-beroepsactieven of werklozen.

### **3.2 De arbeidsdeelname in detail**

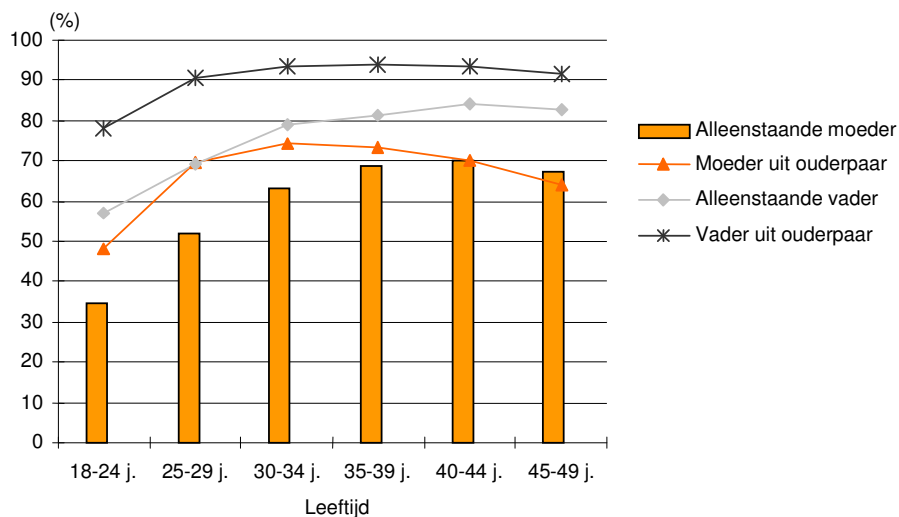
Het hoger geschetste globale beeld van de arbeidsmarktsituatie van eenoudergezinnen gaat voorbij aan de diversiteit van deze groep. Bekijken we de alleenstaande ouders meer in detail, dan komen we tot genuanceerdere conclusies. We gaan hieronder na of de arbeidsdeelname verschilt volgens de leeftijd van de alleenstaande ouders, volgens de leeftijd van het jongste kind en volgens het aantal kinderen. We concentreren ons hoofdzakelijk op de alleenstaande moeders, omdat het aandeel alleenstaande vaders in alle leeftijdsklassen zeer beperkt is. In de cijferbijlage vindt u het aantal personen in de verschillende groepen die aan bod komen (tabel B14 en B15).



### 3.2.1 Verschillende leeftijdsgroepen

De gemiddelde werkzaamheidsgraad van alleenstaande moeders tussen 18 en 49 jaar bedraagt 65% (cf. hoger). Tussen twintig- en veertigjarige moeders zijn er evenwel grote verschillen. Bij alleenstaande moeders zijn deze leeftijdsverschillen veel groter dan in de andere bevolkingsgroepen. We bespreken kort de leeftijdsgroepen in detail.

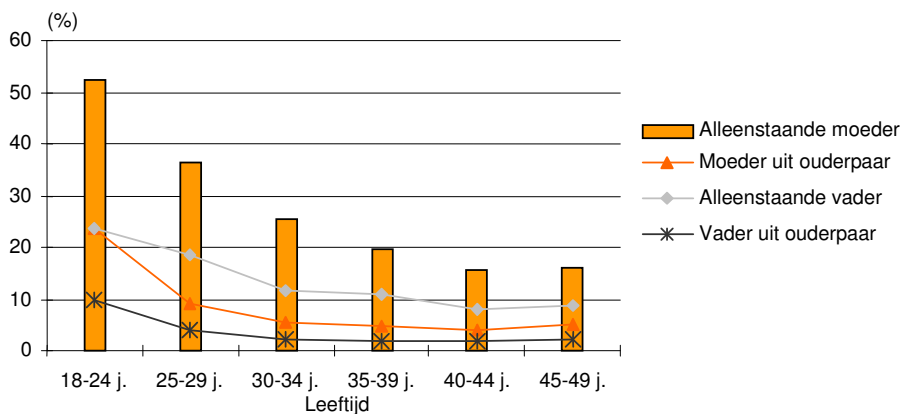
**Figuur 3.4** Werkzaamheidsgraad van ouders (18-49 jaar) met een kind jonger dan 20 jaar, naar gezinssituatie en leeftijd; Vlaams Gewest, 2002



De cijfers waarop deze figuur gebaseerd is en de cijfers voor het Waals en Brussels Hoofdstedelijk Gewest vindt u in de cijferbijlage, tabel B16.

Bron: Datawarehouse Arbeidsmarkt bij de KSZ, basistoepassing 11 (Bewerking Steunpunt WAV)

**Figuur 3.5** Werkloosheidsgraad\* van ouders (18-49 jaar) met een kind jonger dan 20 jaar, naar gezinssituatie en leeftijd; Vlaams Gewest, 2002



De cijfers waarop deze figuur gebaseerd is en de cijfers voor het Waals en Brussels Hoofdstedelijk Gewest vindt u in de cijferbijlage, tabel B17.

\* als werkloos beschouwen we ieder die een uitkering ontvangt als UVW-WZ

Bron: Datawarehouse Arbeidsmarkt bij de KSZ, basistoepassing 11 (Bewerking Steunpunt WAV)

In deel 2 stelden we vast dat **18- tot 24-jarige** vrouwen die aan het hoofd staan van een eenoudergezin meestal nog kinderen hebben onder de drie jaar; slechts een kwart heeft kinderen die allemaal ouder zijn dan drie. Amper een derde van deze jonge alleenstaande moeders heeft een betaalde baan (34%). Bovendien is de werkloosheidsgraad in deze groep torenhoog: de helft (52%) van degenen die zich aanbieden op de arbeidsmarkt, bevindt zich in de werkloosheid. Het verschil met de andere oudergroepen is opmerkelijk. Van de jonge vaders uit koppels heeft zelfs 78% een betaalde baan. Jonge moeders die samenwonen met een partner leunen nog het dichtst aan bij de alleenstaande moeders, maar ze zijn toch beduidend vaker aan het werk en vooral veel minder vaak werkloos.

De arbeidsmarktsituatie van alleenstaande moeders **tussen 25 en 29 jaar** is nauwelijks beter. Eerder stelden we vast dat deze moeders meestal nog kinderen hebben jonger dan zes. Iets meer dan de helft van hen heeft werk (52%) en een derde van degenen die zich aanbieden op de arbeidsmarkt is werkzoekend (36%). Bij de andere ouders ligt de werkzaamheidsgraad in deze leeftijdsklasse tegen 70% en bij de vaders uit koppels zelfs rond 90%.

**Vanaf dertig jaar** raakt de arbeidssituatie van alleenstaande moeders langzaam uit het slop. De werkzaamheidsgraad neemt in elke leeftijdsklasse toe en klimt naar 70%. Tegelijk daalt de werkloosheidsgraad drastisch. Dit neemt niet weg dat het aandeel werklozen uitzonderlijk hoog blijft in vergelijking met andere oudergroepen: bij de dertigjarige alleenstaande moeders bedraagt de werkloosheidsgraad meer dan 20% en bij de veertigjarigen ongeveer 15%. Geen enkele andere oudergroep kent zo hoge werkloosheidscijfers.

Hoewel de werkzaamheidsgraad van alleenstaande moeders ouder dan dertig om en bij de 70% ligt, blijft er ook in dit opzicht een grote kloof bestaan met de mannelijke gezinshoofden. Van de vaders uit koppels is immers meer dan 90% aan het werk en van de alleenstaande vaders meer dan 80%. Enkel de moeders uit koppels hebben een werkzaamheidsgraad die vergelijkbaar is met die van alleenstaande moeders.

Het is opmerkelijk dat de arbeidssituatie van alleenstaande moeders verbetert in de oudere leeftijdsklassen: de werkzaamheidsgraad ligt in elke oudere leeftijdsklasse hoger, terwijl de werkloosheidsgraad daalt.<sup>21</sup> Dit patroon doet zich voor tot de leeftijd van 40-44 jaar. Ook alleenstaande vaders bevinden zich in een betere arbeidsmarktpositie wanneer ze ouder zijn, al zijn de verschillen tussen de leeftijdsklassen daar minder groot. Bij de ouderparen is de situatie helemaal anders: moeders uit koppels bereiken de hoogste werkzaamheidsgraad in de leeftijdsklasse van 30-34 jaar; in de oudere leeftijdsklassen ligt de werkzaamheid telkens een paar procentpunten lager. Vaders uit koppels vertonen ook dit patroon, al zijn de verschillen tussen de leeftijdsklassen hier zeer beperkt.

Een verklaring voor de wat gunstigere arbeidssituatie van alleenstaande moeders in de oudere leeftijdsklassen ligt mogelijk in het feit dat het op die leeftijd makkelijker wordt om werk en gezin te combineren. Oudere moeders hebben oudere kinderen die minder verzorging en opvang nodig hebben, waardoor ze meer tijd hebben om te investeren in een betaalde baan. Een tweede mogelijke verklaring is dat alleenstaande moeders meer geneigd zullen zijn hun baan te behouden, eens ze er een gevonden hebben. Aangezien ze instaan voor het gezinsinkomen, is stoppen met

---

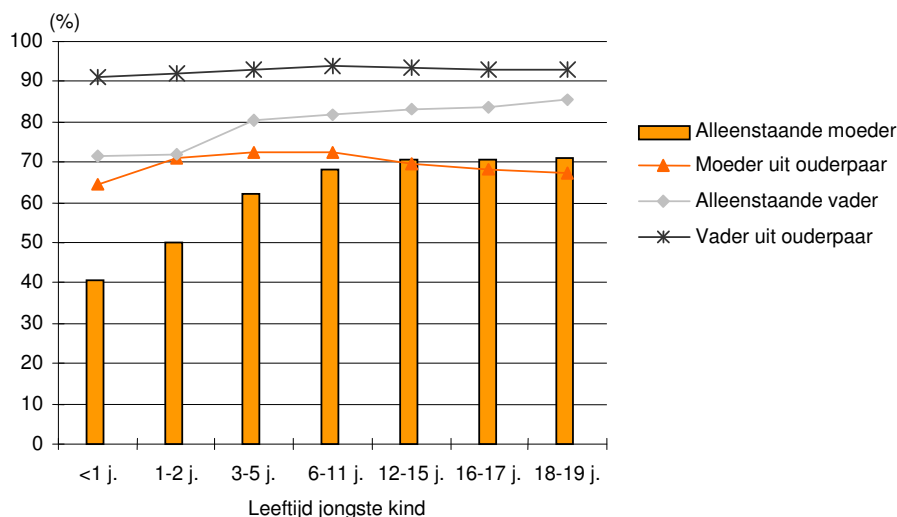
21 Een belangrijke kanttekening bij deze cijfers is dat ze een momentopname weergeven en geen evolutie. Je ziet met andere woorden hoe hoog de werkzaamheid vandaag is in elke leeftijdsklasse, maar niet hoe de werkzaamheid in één bevolkingsgroep evolueert met het ouder worden. We moeten ermeê rekening houden dat in deze cijfers een cohorte-effect besloten ligt: bij vrouwen ligt de werkzaamheidsgraad binnen elke jongere generatie of 'cohorte' namelijk een stuk hoger ligt dan in de cohorte die vijf jaar ouder is.

werken voor hen geen optie. Op die manier groeit het aandeel alleenstaande moeders dat een baan heeft met de leeftijd.

### 3.2.2 Leeftijd van het jongste kind

Hierboven maakten we de veronderstelling dat de werkzaamheidsgraad van alleenstaande moeders mogelijk verband houdt met de leeftijd van de kinderen. Volgende figuren tonen de werkzaamheids- en werkloosheidsgraden volgens de leeftijd van het jongste kind. Hieruit blijkt inderdaad dat alleenstaande moeders met jonge kinderen zich in een veel minder gunstige arbeidsituatie bevinden dan moeders met oudere kinderen.

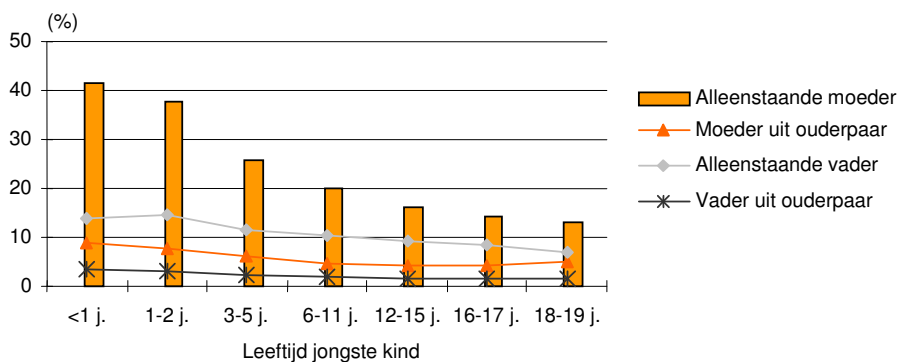
**Figuur 3.6** Werkzaamheidsgraad van ouders (18-49 jaar) met een kind jonger dan 20 jaar, naar gezinssituatie en leeftijd van het jongste kind; Vlaams Gewest, 2002



De cijfers waarop deze figuur gebaseerd is en de cijfers voor het Waals en Brussels Hoofdstedelijk Gewest vindt u in de cijferbijlage, tabel B18.

Bron: Datawarehouse Arbeidsmarkt bij de KSZ, basistoepassing 11 (Bewerking Steunpunt WAV)

**Figuur 3.7** Werkloosheidsgraad\* van ouders (18-49 jaar) met een kind jonger dan 20 jaar, naar gezinssituatie en leeftijd van het jongste kind; Vlaams Gewest, 2002



De cijfers waarop deze figuur gebaseerd is en de cijfers voor het Waals en Brussels Hoofdstedelijk Gewest vindt u in de cijferbijlage, tabel B19.

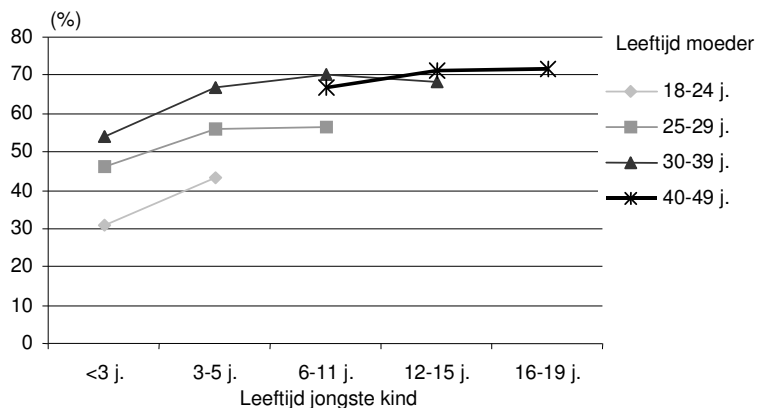
\* als werkloos beschouwen we ieder die een uitkering ontvangt als UVW-WZ

Bron: Datawarehouse Arbeidsmarkt bij de KSZ, basistoepassing 11 (Bewerking Steunpunt WAV)

Voor alleenstaande moeders met een kind jonger dan drie jaar is de arbeidssituatie weinig rooskleurig: niet eens de helft van hen heeft een betaalde baan en de werkloosheid is buitensporig hoog. Het verschil met andere ouders is hier het grootst. Bij alleenstaande moeders met kleuters (3-5 jaar) ligt de werkzaamheidsgraad al een stuk hoger (62%) en vanaf het ogenblik dat alle kinderen de schoolplichtige leeftijd van zes jaar bereikt hebben, bereikt de werkzaamheid een gemiddeld niveau van ongeveer 70%. De werkloosheidsgraad volgt het omgekeerde patroon. Dit neemt niet weg dat in vergelijking met andere ouders het werkloosheidspeil ook bij alleenstaande moeders met oudere kinderen bijzonder hoog blijft.

Men kan zich afvragen of de extreem ongunstige arbeidssituatie van een bepaalde groep van alleenstaande moeders eerder verband houdt met de leeftijd van de moeder dan wel met die van de kinderen. Figuur 3.8 laat zien dat beide variabelen een invloed hebben. Zowel bij twintigers als bij dertigers ligt de werkzaamheidsgraad van alleenstaande moeders met kinderen onder de drie jaar bijzonder laag. Verder hebben jonge moeders een lagere werkzaamheidsgraad dan moeders die ouder zijn dan dertig en dit ongeacht de leeftijd van hun jongste kind.

**Figuur 3.8** Werkzaamheidsgraad van alleenstaande moeders (18-49 jaar) naar leeftijd van de moeder en leeftijd van het jongste kind; Vlaams Gewest, 2002



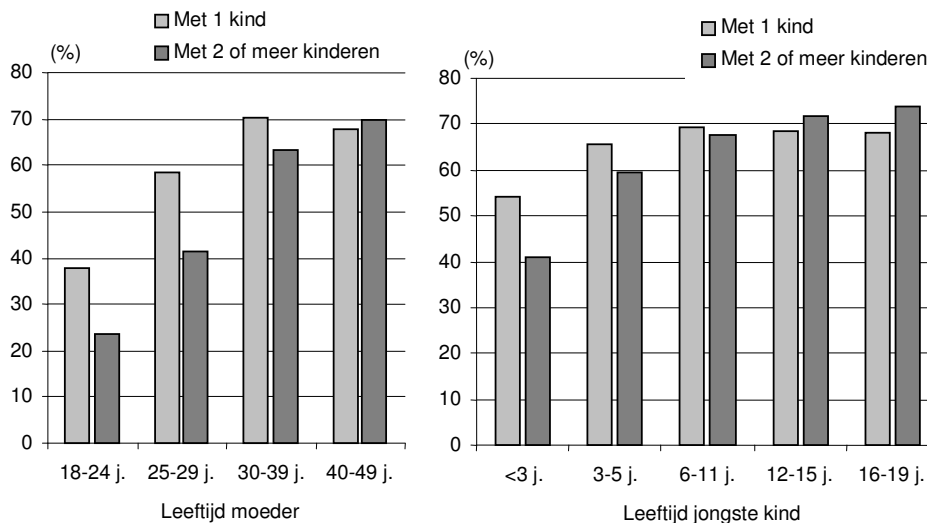
De cijfers waarop deze figuur gebaseerd is en de cijfers voor het Waals en Brussels Hoofdstedelijk Gewest vindt u in de cijferbijlage, tabel B20.

Bron: Datawarehouse Arbeidsmarkt bij de KSZ, basistoepassing 11 (Bewerking Steunpunt WAV)

### 3.2.3 Aantal kinderen

Uit de profielschets van de alleenstaande ouders bleek dat ongeveer de helft van hen één kind ten laste heeft en de andere helft twee of meer kinderen. Vooral jonge alleenstaande ouders hebben vaak slechts één kind: van de alleenstaande moeders jonger dan dertig heeft 66% één kind ten laste.

**Figuur 3.9** Werkzaamheidsgraad van alleenstaande moeders (18-49 jaar) naar aantal kinderen, leeftijd van de moeder en leeftijd van het jongste kind; Vlaams Gewest, 2002



De cijfers waarop deze figuur gebaseerd is en de cijfers voor het Waals en Brussels Hoofdstedelijk Gewest vindt u in de cijferbijlage, tabel B21.

Bron: Datawarehouse Arbeidsmarkt bij de KSZ, basistoepassing 11 (Bewerking Steunpunt WAV)

Uit bovenstaande figuren blijkt dat meerdere kinderen vaak een grotere belemmering betekenen voor de arbeidsdeelname van alleenstaande moeders dan één kind. Opnieuw geldt dit vooral voor jonge moeders en degenen met jonge kinderen. Alleenstaande moeders waarvan alle kinderen de schoolgaande leeftijd van zes jaar bereikt hebben, hebben een werkzaamheidsniveau van ongeveer 70%, of ze nu één dan wel meerdere kinderen hebben.<sup>22</sup>

### 3.2.4 Besluit

We kunnen besluiten dat de gemiddelde arbeidssituatie van alleenstaande moeders in twee gevallen extreem ongunstig is: wanneer de moeders zelf jong zijn (jonger dan dertig) of wanneer ze kinderen hebben die nog niet naar school kunnen (jonger dan drie). Als het jongste kind naar de kleuterklas kan, verbetert de arbeidssituatie enigszins. Maar toch blijft de arbeidsdeelname zeer beperkt in vergelijking met andere ouders, vooral wanneer de alleenstaande moeder meerdere kinderen ten laste heeft. Wanneer de kinderen de leeftijd van zes bereikt hebben én de moeders zelf de leeftijd van dertig, bereikt de werkzaamheidsgraad het niveau van 70%; dit wordt aangehouden tot de kinderen meerderjarig zijn. Een werkzaamheid van ongeveer 70% is vergelijkbaar met, of zelfs iets gunstiger dan deze van moeders die samenwonen met een partner. In vergelijking echter met de situatie van andere gezinshoofden, namelijk alleenstaande vaders en vaders met een partner, blijft een aandeel van 70% werkenden bijzonder weinig. Bovendien ligt de werkloosheidsgraad van alleenstaande moeders in alle leeftijdsklassen erg hoog in vergelijking met andere bevolkingsgroepen.

<sup>22</sup> We merken op dat het niet mogelijk is een onderscheid te maken naar moeders met twee dan wel drie of meer kinderen. Vermoedelijk ligt de werkzaamheidsgraad van moeders met drie of meer kinderen een stuk lager dan die van moeders met twee kinderen ten laste. Dit is alleszins zo bij moeders die deel uitmaken van een koppel.

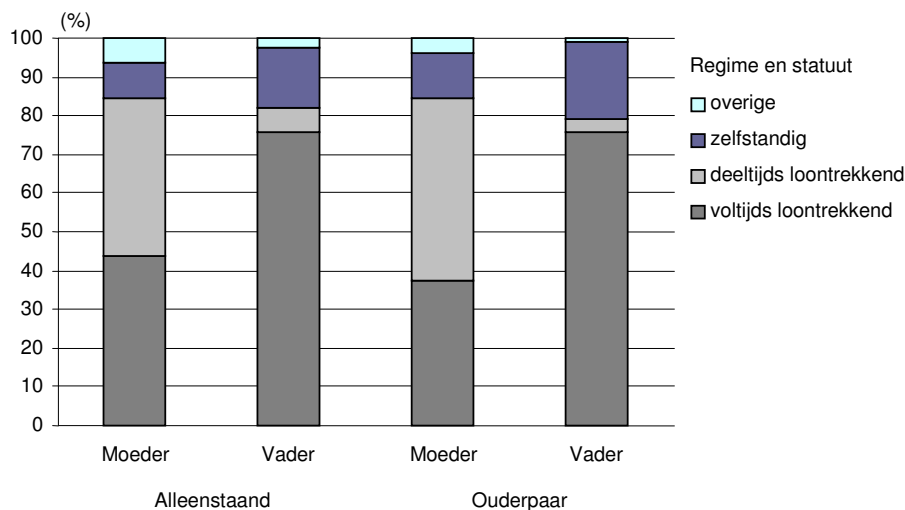
## 4. Thematische uitdiepingen

### 4.1 Deeltijdarbeid en zelfstandigen

Tot dusver hebben we de arbeidsmarktpositie van alleenstaande ouders beschreven aan de hand van de globale arbeidsmarktindicatoren werkzaamheid, werkloosheid en niet-beroepsactiviteit. Tussen de werkenden onderling bestaan er echter grote verschillen naar arbeidsstatuut en het arbeidsregime. We bespreken in wat volgt de belangrijkste groepen: de deeltijds en de voltijds loontrekkenden en de zelfstandigen. In het volgende punt belichten we kort enkele bijzondere groepen als PWA'ers en personen met twee jobs.

Het arbeidsregime en –statuut van werkende alleenstaande moeders sluit dicht aan bij dat van werkende moeders uit ouderparen: ze zijn relatief weinig als zelfstandige aan de slag en relatief vaak als deeltijds loontrekkende. Mannen daarentegen werken vaker als zelfstandige, of ze nu aan het hoofd van een eenoudergezin dan wel van een tweeoudergezin staan, en deeltijdarbeid is bij hen uitzonderlijk. De verklaring waarom de beroepsstatuten van vrouwen onderling sterk met elkaar overeenkomen en die van mannen onderling eveneens, moeten we zoeken in het feit dat de huidige arbeidssituatie van de alleenstaanden gebaseerd is op de situatie voor ze aan het hoofd van een eenoudergezin kwamen te staan. De meeste alleenstaande ouders maakten vroeger deel uit van een samenwonend koppel en hun arbeidssituatie zal doorgaans niet wijzigen wanneer hun gezinssituatie verandert (cf. punt 3.1.4, Van den Bergh B. e.a., 1998).

**Figuur 4.1** Verdeling van de werkende ouders (18-49 jaar) met een kind jonger dan 20 jaar naar arbeidsstatuut en arbeidsregime; Vlaams Gewest, 2002



De cijfers waarop deze figuur gebaseerd is en de cijfers voor het Waals en Brussels Hoofdstedelijk Gewest vindt u in de cijferbijlage, tabel B22.

Bron: Datawarehouse Arbeidsmarkt bij de KSZ, basistoepassing 11 (Bewerking Steunpunt WAV)

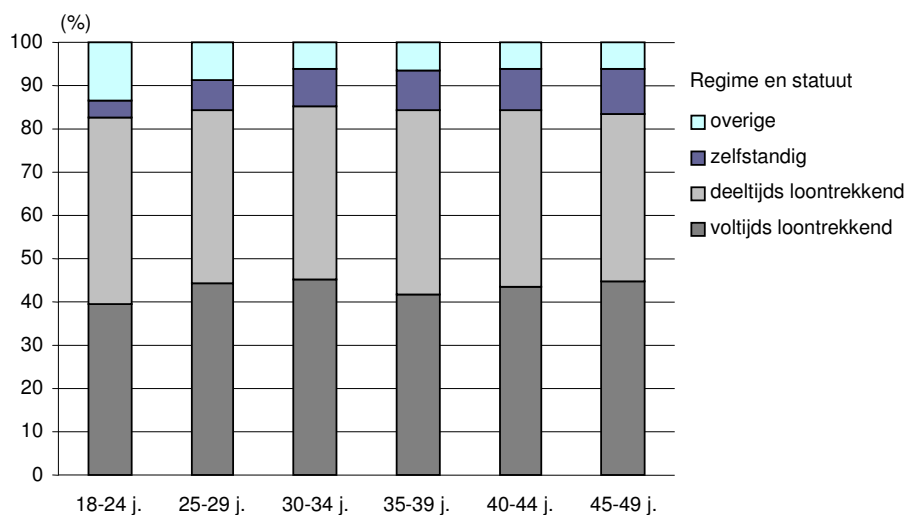
Net als moeders uit koppels heeft zo'n 85% van de werkende alleenstaande moeders een loontrekkende job. Een verschil tussen deze twee groepen is wel dat alleenstaanden vaker voltijds aan de slag zijn dan moeders die samenwonen met een partner. Een deeltijds loon volstaat immers vaak niet om een gezin te onderhouden. Parttime werk is voor vele alleenstaande moeders slechts

een optie wanneer het loon aangevuld wordt met een bijkomende vergoeding zoals alimentatiegeld of een premie voor tijdskrediet of thematisch verlof.

Als zelfstandige is slechts 9% van de werkende alleenstaande moeders aan de slag. Hebben vrouwen sowieso veel minder vaak een zelfstandige baan dan mannen, alleenstaande moeders vinden we nog minder vaak in dit statuut terug dan moeders met een partner.

De enige groep die bij de alleenstaande moeders beduidend sterker vertegenwoordigd is dan in de andere oudergroepen is de categorie 'overige'. In deze restcategorie zijn een aantal minder gebruikelijke statuten opgenomen zoals uitzendkrachten, seizoensarbeiders en PWA'ers. Het gaat met andere woorden om jobs met een tijdelijk en onzeker karakter of om niet-volwaardige banen. Het is veelzeggend dat 6% van de werkende alleenstaande moeders zich in een dergelijk statuut bevindt, tegenover slechts 4% van de moeders met een partner en 1 tot 2% van de mannelijke gezinshoofden.

**Figuur 4.2** Verdeling van de werkende alleenstaande moeders (18-49 jaar) met een kind jonger dan 20 jaar naar arbeidsstatuut en arbeidsregime; Vlaams Gewest, 2002



De cijfers waarop deze figuur gebaseerd is en de cijfers voor het Waals en Brussels Hoofdstedelijk Gewest vindt u in de cijferbijlage, tabel B23.

Bron: Datawarehouse Arbeidsmarkt bij de KSZ, basistoepassing 11 (Bewerking Steunpunt WAV)

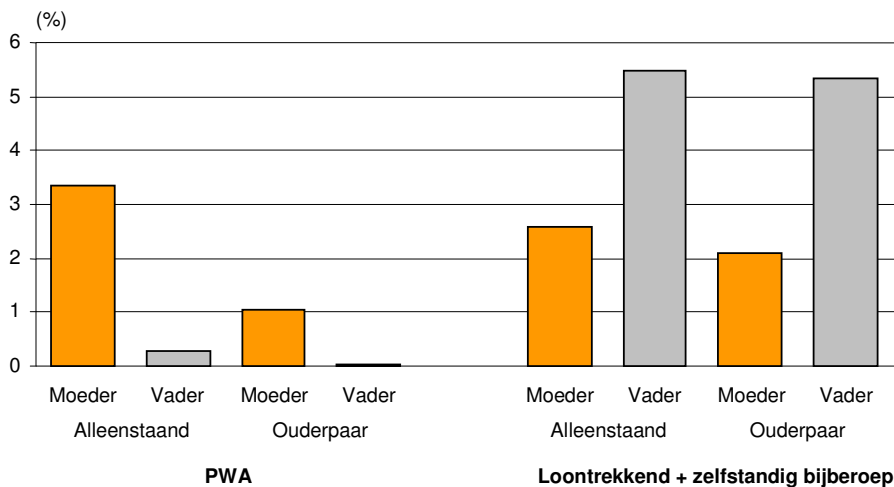
Figuur 4.4 toont dat het vooral jonge alleenstaande moeders zijn die zich in deze onzekere arbeidsstatuten bevinden. In de oudere leeftijdsklassen neemt het belang hiervan af. Tegelijk neemt het aandeel zelfstandigen toe en ook het aandeel voltijds loontrekkenden stijgt licht. Eerder stelden we vast dat de gemiddelde werkzaamheidsgraad van alleenstaande moeders stijgt in de oudere leeftijdsklassen en de werkloosheidsgraad daalt; dit gegeven kunnen we nu aanvullen met de vaststelling dat er met het ouder worden gemiddeld ook een lichte verbetering optreedt in het arbeidsstatuut van de degenen die werken.

## 4.2 PWA of een dubbele baan

Alleenstaande moeders werken vaker in een onzekere of onvolwaardige baan dan andere ouders (zie punt 4.1). Basistoepassing 11 van het Datawarehouse Arbeidsmarkt laat ons toe een aantal specifieke arbeidsstatuten in detail te bekijken. We kiezen er enkele uit die het hoger geschetste beeld van de arbeidssituatie van de alleenstaande ouders verder verfijnen. In deze paragraaf gaan we in op de PWA's en op de personen die naast hun job als loontrekkende ook nog een zelfstandig bijberoep uitoefenen; in het volgende punt bekijken we de begunstigden van loopbaanonderbreking en tijdskrediet.

Figuur 4.3 geeft ten eerste aan hoeveel procent van de werkenden in een PWA-statuut aan de slag is. Het PWA-stelsel (Plaatselijke Werkgelegenheidsagentschappen) laat langdurig werklozen toe om activiteiten uit te oefenen die niet uitgevoerd worden in het gewone arbeidscircuit, zoals poets-hulp en andere hulp in huis. De PWA-werknemer mag maximum 45 uur per maand werken en ontvangt bovenop zijn werkloosheidsuitkering een bedrag per gepresteerd uur.<sup>23</sup> Alleenstaande moeders zijn oververtegenwoordigd in dit statuut: van alle werkende alleenstaande moeders is 3% actief als PWA'ster. Dit is drie maal zo veel als bij moeders uit koppels (1%) en bij vaders komt het PWA-statuut nagenoeg niet voor.

**Figuur 4.3** Aandeel van de werkende ouders (18-49 jaar) dat in een PWA-statuut werkt en aandeel dat loontrekkende is met een zelfstandig bijberoep; Vlaams Gewest, 2002



De cijfers waarop deze figuur gebaseerd is en de cijfers voor het Waals en Brussels Hoofdstedelijk Gewest vindt u in de cijferbijlage, tabel B24.

Bron: Datawarehouse Arbeidsmarkt bij de KSZ, basistoepassing 11 (Bewerking Steunpunt WAV)

Figuur 4.3 toont ook hoeveel procent van de werkenden een loontrekkend hoofdberoep heeft en een bijberoep als zelfstandige. Alleenstaande moeders hebben relatief weinig een dubbele baan (3%). Bij de werkende vaders komt dit ongeveer twee keer zo vaak voor. Dit gegeven lijkt trouwens eerder gebonden te zijn aan het geslacht dan aan de gezinssituatie: ook moeders die samenwonen met hun partner combineren niet vaak een loontrekkende en een zelfstandige baan.

<sup>23</sup> Het PWA-stelsel wordt sinds 2002 geleidelijk vervangen door het stelsel van Dienstencheques, zie <http://meta.fgov.be/pi/pib/nlib14.htm>



De PWA'er en de werkende met een dubbele baan vormen als het ware elkaars tegenpool: PWA'ers hebben geen volwaardige arbeidsovereenkomst, werken slechts een beperkt aantal uren en verdienen weinig. Personen die een loontrekkende activiteit combineren met een zelfstandig bijberoep, cumuleren twee volwaardige arbeidsstatuten, werken meestal meer dan voltijds<sup>24</sup> en verdienen alleen al in hun loontrekkende job meer dan de gemiddelde werkende Vlaming.<sup>25</sup>

---

24 75% van de loontrekkenden met zelfstandig bijberoep werkt voltijds als loontrekkende. Bron: Datawarehouse Arbeidsmarkt.

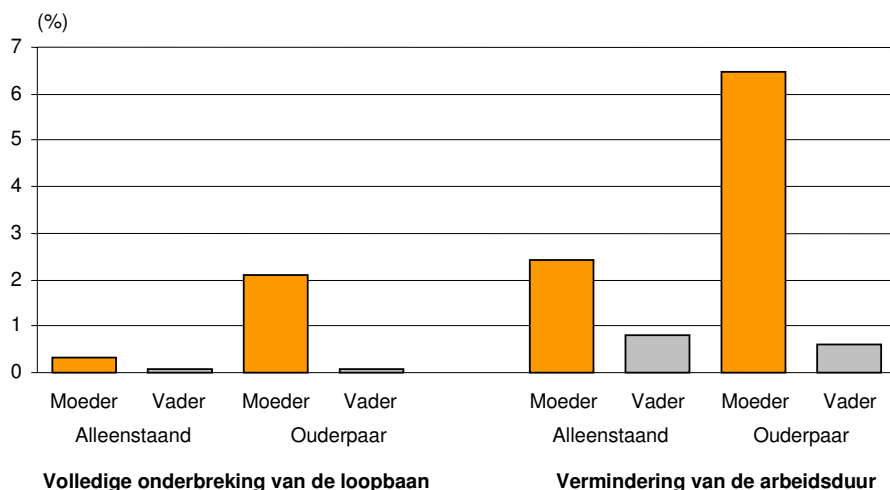
25 Bron: Panel Mobiliteit Bevolking op Arbeidsleeftijd (een steekproef uit het Datawarehouse Arbeidsmarkt bij de KSZ) (Van Gils S. en Booghmans M. , 2004).

### 4.3 Tijdskrediet en loopbaanonderbreking

Een overheidsmaatregel die het voor loontrekkenden makkelijker maakt om naast hun betaalde job ook gezinstaken uit te oefenen, is de loopbaanonderbreking, nu 'tijdskrediet'. Het stelsel houdt in dat werknemers hun arbeidsprestaties gedurende een bepaalde periode kunnen verminderen of onderbreken en in die periode een uitkering van de RVA ontvangen. Aanvankelijk beoogde deze maatregel een effect van arbeidsherverdeling, maar intussen is het systeem geëvolueerd naar een instrument om werk, gezin en vrije tijd beter met elkaar in overeenstemming te brengen. Het stelsel van loopbaanonderbreking werd op 1 januari 2002 radicaal hervormd en in de privé-sector vervangen door de formules van 'tijdskrediet'.<sup>26</sup> In de hier gepresenteerde cijfers voor 2002 zijn beide stelsels opgenomen.

Figuur 4.4 geeft aan hoeveel procent van de personen met een contract als loontrekkende gebruik maakt van de regeling van loopbaanonderbreking of tijdskrediet.<sup>27</sup> De cijfers omvatten zowel de 'gewone' stelsels van loopbaanonderbreking en tijdskrediet als de 'thematische verloven' (ouderschapsverlof, verlof voor palliatieve zorgen en voor medische bijstand).

**Figuur 4.4** Aandeel begunstigden van tijdskrediet of loopbaanonderbreking bij werkende ouders (18-49 jaar); Vlaams Gewest, 2002



De cijfers waarop deze figuur gebaseerd is en de cijfers voor het Waals en Brussels Hoofdstedelijk Gewest vindt u in de cijferbijlage, tabel B25.

Bron: Datawarehouse Arbeidsmarkt bij de KSZ, basistoepassing 11 (Bewerking Steunpunt WAV)

De formules van deeltijdse onderbreking van de loopbaan, waarbij de betrokkene blijft werken maar haar of zijn wekelijkse arbeidsprestatie met een vijfde tot de helft vermindert, zijn veel meer in trek dan de voltijdse onderbrekingen. Dit blijkt ook uit de figuur. Bekend is tevens dat vooral vrouwen tijdskrediet of loopbaanonderbreking nemen.

<sup>26</sup> De gedetailleerde uitleg over de verschillende stelsels vind je op [www.rva.fgov.be](http://www.rva.fgov.be).

<sup>27</sup> Enkel de personen met een contract als loontrekkende kunnen genieten van de maatregel van loopbaanonderbreking. In het Datawarehouse arbeidsmarkt worden de voltijds loopbaanonderbrekers niet bij de werkenden geteld. Om tot een zinvolle verhouding te komen, berekenen we daarom het aandeel loopbaanonderbrekers ten opzichte van een totale groep bestaande uit loontrekkenden en voltijds loopbaanonderbrekers.

Uit de figuur blijkt verder dat moeders die samenwonen met hun partner veel frequenter gebruik maken van deze stelsels dan alleenstaande moeders. Slechts 2,4% van de alleenstaande moeders met een contract als loontrekkende is in deeltijds loopbaanonderbreking of tijdskrediet. Bij de moeders uit ouderparen ligt dit aandeel bijna drie keer zo hoog (6,5%). In de stelsels van voltijdse onderbreking is het verschil nog groter: slechts 0,3% van de alleenstaande moeders met loontrekkende job is in voltijds loopbaanonderbreking, terwijl dit aandeel bij de moeders met een partner 2,1% bedraagt.

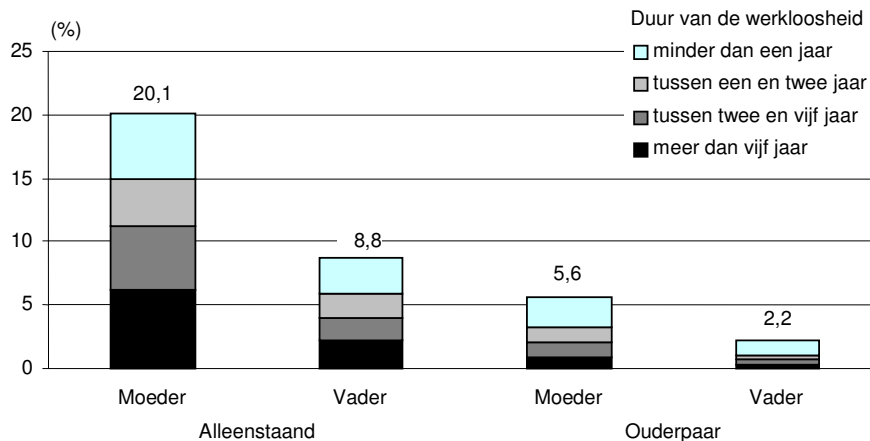
Een van de verklaringen voor de verschillen tussen alleenstaande en samenwonende moeders ligt vermoedelijk in de hoogte van het gezinsinkomen. Uit onderzoek blijkt dat de kans op loopbaanonderbreking toeneemt met het inkomen van de partner (Román A., Heylen L. en Schippers J., 2006). Hoe lager het inkomen van de partner, hoe minder vaak de betrokkene in loopbaanonderbreking is. Dit hoeft niet te verbazen. Tijdens de periode van onderbreking ontvangt de betrokkene immers een lager loon dan gewoonlijk en het is aannemelijk dat een tijdelijke derving van het inkomen veel minder binnen het bereik ligt van gezinnen met een laag inkomen dan van gezinnen die er financieel beter voorstaan. Voor alleenstaande ouders, die niet kunnen terugvallen op het inkomen van een partner, geldt deze vaststelling eens te meer. Een volledige onderbreking van de loopbaan komt bij hen dan ook nauwelijks voor. Zoals reeds vermeld zijn er ook maar weinigen onder hen die van het stelsel gebruik maken om hun arbeidsduur tijdelijk te verminderen.

Het beperkte gebruik van loopbaanonderbreking door alleenstaande ouders werd reeds eerder vastgesteld en de nieuwe regeling van tijdskrediet, die ingang vond in 2002, tracht voor hen de drempel te verlagen: alleenstaanden die hun loopbaan met een vijfde verminderen hebben in het nieuwe systeem recht op een uitkering die een kwart hoger ligt dan personen in andere gezinssituaties.

#### 4.4 Langdurige werkloosheid

Een hoge werkloosheidsgraad, die extreem oploopt in de jongere leeftijdsklassen, is een manifest ongunstig kenmerk van de arbeidssituatie van alleenstaande moeders. We bekijken deze werkloosheid meer in detail.

**Figuur 4.5** Werkloosheidsgraad\* en verdeling naar duur van de werkloosheid bij ouders (18-49 jaar); Vlaams Gewest, 2002



De cijfers waarop deze figuur gebaseerd is en de cijfers voor het Waals en Brussels Hoofdstedelijk Gewest vindt u in de cijferbijlage, tabel B26.

\* als werkloos beschouwen we ieder die een uitkering ontvangt als UVW-WZ

Bron: Datawarehouse Arbeidsmarkt bij de KSZ, basistoepassing 11 (Bewerking Steunpunt WAV)

Figuur 4.5 geeft de werkloosheidsgraad (het aandeel werkzoekenden in de beroepsbevolking) en deelt deze in volgens de duur van de werkloosheid. De werkloosheidscijfers wijken licht af van deze in deel 3 omdat hier ook de ouders zijn opgenomen met inwonende kinderen ouder dan twintig jaar.<sup>28</sup> Alle categorieën, van kortdurige (minder dan een jaar) tot extreem langdurige werkloosheid (meer dan vijf jaar) komen bij de alleenstaande moeders veel vaker voor dan in de andere oudergroepen. Ook alleenstaande vaders tellen relatief veel kort- en langdurige werklozen, maar het niveau ligt een stuk lager dan dat van de alleenstaande moeders.

Van de beroepsactieve alleenstaande moeders tussen 18 en 49 jaar is 5,1% minder dan een jaar werkloos. Dit betekent dat de instroom in de werkloosheid bij deze bevolkingsgroep groot is.

Jobverlies in de turbulente periode van de scheiding, stoppen met werken omdat de combinatie van werk en gezin niet meer haalbaar is wanneer men er alleen voor staat, of omdat de deeltijdse job een inkomen betekent dat nauwelijks meer is dan een uitkering: het zijn mogelijke verklaringen voor deze hoge instroom. Na het doorlopen van een wachttijd hebben deze personen recht op een werkloosheidsuitkering.<sup>29</sup> Een deel van de alleenstaande moeders komt bovendien uit een gezinssituatie waarin de vader de kostwinner was en de moeder geen betaalde arbeid verrichtte. Indien

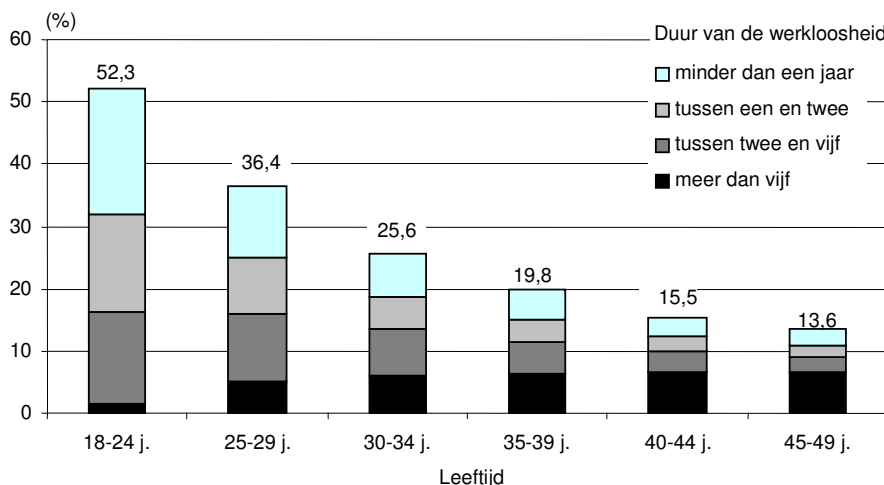
28 Bij de alleenstaande ouders tussen 18 en 49 jaar heeft 11% enkel kinderen ouder dan twintig jaar, bij de koppels gaat het om 8%.

29 De duur van de wachttijd is afhankelijk van de leeftijd, de reden waarom men gestopt is met werken, de gezinssituatie, enz.

zij op zoek gaan naar een job hebben ook zij, na het doorlopen van een wachttijd, recht op een werkloosheidsvergoeding.

Zoals we kunnen vermoeden loopt het aandeel kortdurige werklozen vooral hoog op in de jongste leeftijdsklassen (figuur 4.6). Net als in andere bevolkingsgroepen is de instroom in de werkloosheid immers groter bij de jongeren dan in andere leeftijdsgroepen. Vele jongeren zijn nog op zoek naar een (eerste) job, of hebben vaak tijdelijke of uitzendcontracten waardoor ze sneller hun job verliezen. Bij de alleenstaande moeders jonger dan vijfentwintig jaar bedraagt het aandeel personen dat minder dan een jaar geleden in de werkloosheid belandde 20% van de beroepsbevolking. Bij de 25- tot 29-jarigen is nog meer dan 10% van de beroepsactieven sinds korte tijd werkloos. In de hogere leeftijdsklassen neemt dit aandeel stelselmatig af. Hoewel jongeren ongeacht hun gezinsituatie meer kans hebben om in de werkloosheid te belanden dan andere leeftijdsgroepen, is de kortdurige werkloosheid bij de alleenstaande moeders buitensporig hoog. Ter vergelijking, van de totale groep beroepsactieve jongeren tussen 18 en 24 jaar is slechts 6% kortdurig werkloos en bij de 25- tot 29-jarigen is dit 4%. Een van de verklaringen voor de ongunstige arbeidssituatie van jonge alleenstaande moeders werd reeds aangehaald: meestal hebben zij kleine kinderen die nog niet naar school kunnen en waarvoor dus voltijdse opvang moet gevonden worden. Kleine kinderen vragen bovendien een grotere tijdsinvestering inzake zorg, waardoor de combinatie van werk en gezin moeilijker is voor moeders met kleine kinderen.

**Figuur 4.6** Werkloosheidsgraad\* en verdeling naar duur van de werkloosheid bij alleenstaande moeders (18-49 jaar); Vlaams Gewest, 2002



De cijfers waarop deze figuur gebaseerd is en de cijfers voor het Waals en Brussels Hoofdstedelijk Gewest vindt u in de cijferbijlage, tabel B27.

\* als werkloos beschouwen we ieder die een uitkering ontvangt als UVW-WZ

Bron: Datawarehouse Arbeidsmarkt bij de KSZ, basistoepassing 11 (Bewerking Steunpunt WAV)

Naast degenen die sinds korte tijd werkloos zijn, is 15% van de beroepsactieve alleenstaande moeders langdurig werkloos, dit wil zeggen langer dan een jaar. Uit figuur 4.6 blijkt dat reeds bij de jongere alleenstaande moeders het aandeel langdurig werklozen bijzonder hoog ligt. In de oudere leeftijdsklassen vermindert dit aandeel, al blijft een percentage van meer dan 10% langdurig werklozen in de beroepsbevolking buitengewoon hoog. Er is één groep werklozen bij de alleenstaande moeders die met de leeftijd niet in omvang afneemt, namelijk degenen die extreem langdurig werkloos zijn, dit is meer dan vijf jaar. Vanaf de leeftijdsklasse 25-29 jaar is reeds 5% van de

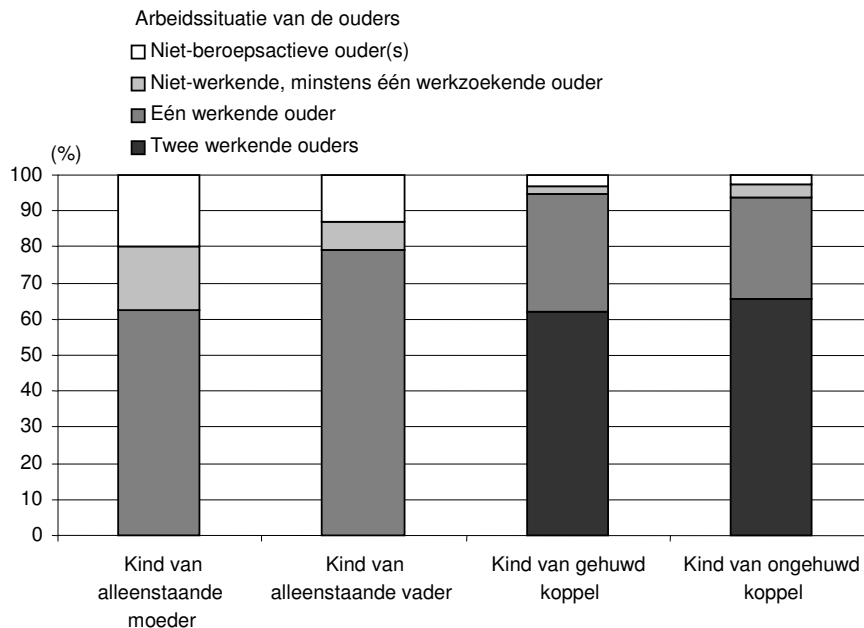
beroepsactieve alleenstaande moeders meer dan vijf jaar werkloos en dit aandeel loopt in de oudere groepen op tot meer dan 6%.

Mogelijke verklaring hiervoor werden in punt 3.1.4 reeds besproken: naast de moeilijke combinatie van werk en gezin en het feit dat een deel van de alleenstaande moeders, die voordien deel uitmaakten van een kostwinnersgezin, geen of weinig werkervaring heeft, kan ook het risico op een financiële val bij het aanvaarden van laagbetaalde of deeltijdse arbeid en het (oneigenlijke) gebruik van de werkloosheidsvergoeding als zorguitkering het hoge aandeel langdurig werkloze alleenstaande moeders verklaren.

#### 4.5 Kinderen in eenoudergezinnen

Basistoepassing 11 van het Datawarehouse Arbeidsmarkt laat tevens toe om de arbeidssituatie van eenoudergezinnen in kaart te brengen bekeken vanuit het perspectief van het kind. Onderstaande figuur brengt de arbeidsmarktpositie in beeld van de ouders van kinderen in diverse gezinssituaties.

**Figuur 4.7** Arbeidssituatie van de ouders van kinderen jonger dan 20 jaar, naar gezinssituatie; Vlaams Gewest, 2002.



De cijfers waarop deze figuur gebaseerd is en de cijfers voor het Waals en Brussels Hoofdstedelijk Gewest vindt u in de cijferbijlage, tabel B28.

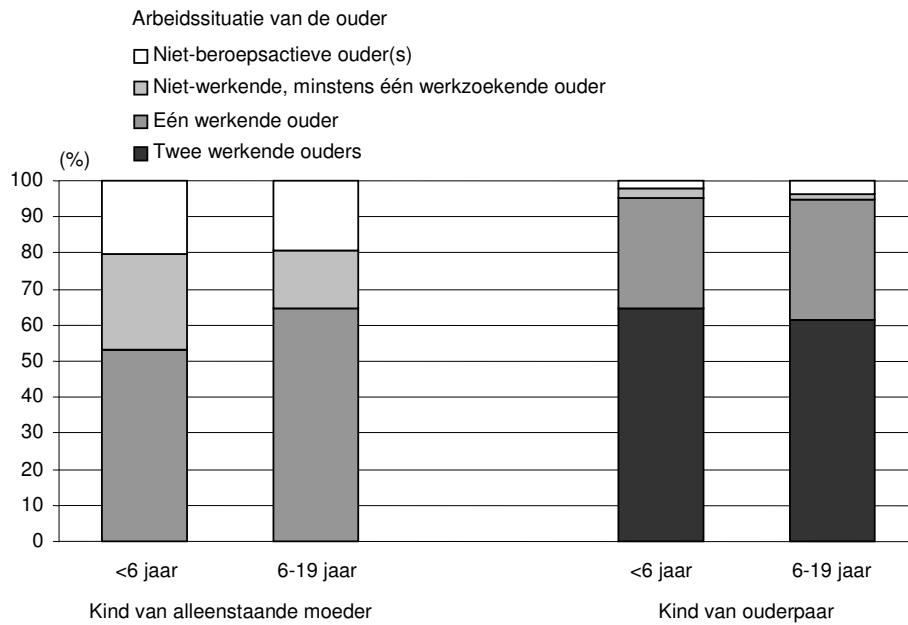
Bron: Datawarehouse Arbeidsmarkt bij de KSZ, basistoepassing 11 (Bewerking Steunpunt WAV)

Als kind jonger dan twintig jaar in Vlaanderen heb je de meeste kans om minstens één werkende ouder te hebben wanneer je woont bij een gehuwd ouderpaar (95%). 62% van de kinderen van een getrouwd koppel heeft zelfs twee werkende ouders en slechts 5% van hen leeft in een gezin waar geen van beide ouders een baan heeft. Voor de kinderen van ongehuwd samenwonende ouders is de situatie vergelijkbaar. Zij hebben zelfs nog iets meer kans om in een tweeverdienersgezin te wonen. Kinderen die wonen bij hun alleenstaande moeder, hebben de minste kans om in een gezin te leven dat kan terugvallen op een inkomen uit arbeid: slechts 62% van hen heeft een werkende moeder, 18% heeft een moeder die werk zoekt en 20% van hen leeft bij een ouder die zich niet aanbiedt op de arbeidsmarkt. In deze laatste groep bevinden zich degenen die een beroep doen op een leefloon. We merken hierbij op dat een inkomen uit arbeid of een vervangingsinkomen voor vele alleenstaande ouders niet de enige bron van inkomsten zijn. Ongeveer de helft van de eenoudergezinnen ontvangt een of andere vorm van alimentatie (Cantillon B. e.a., 2003).

Vooraf jonge kinderen van alleenstaande moeders wonen vaak in een gezin zonder inkomen uit arbeid. Van de kinderen jonger dan zes jaar heeft amper de helft een werkende moeder. Voor kinderen ouder dan zes is de situatie iets gunstiger. Deze vaststelling ligt in de lijn van de hoger beschreven conclusie dat de arbeidssituatie van alleenstaande moeders verbetert met de leeftijd.

In gezinnen met een ouderpaar stellen we geen verschil vast in arbeidssituatie van de ouders tussen jongere en oudere kinderen.

**Figuur 4.8** Arbeidssituatie van de ouders van kinderen jonger dan 20 jaar, naar gezinssituatie en leeftijd van het kind; Vlaams Gewest, 2002.



De cijfers waarop deze figuur gebaseerd is en de cijfers voor het Waals en Brussels Hoofdstedelijk Gewest vindt u in de cijferbijlage, tabel B29.

Bron: Datawarehouse Arbeidsmarkt bij de KSZ, basistoepassing 11 (Bewerking Steunpunt WAV)



#### 4.6 Alleenstaande ouders in de gemeenten

Basistoepassing 11 van het Datawarehouse Arbeidsmarkt biedt naast informatie over het Vlaams Gewest ook de mogelijkheid om per gemeente de situatie van eenoudergezinnen in kaart te brengen. Bij wijze van voorbeeld gaan we in op de situatie in de dertien Vlaamse centrumsteden.<sup>30</sup> De tabel toont de werkzaamheidsgraad van moeders en vaders tussen 18 en 44 jaar<sup>31</sup> naar gezinspositie en ook het aandeel van de moeders dat aan het hoofd van een eenoudergezin staat.

**Tabel 4.1** Werkzaamheidsgraad van vrouwen en mannen (18-45 jaar) in de 13 Vlaamse centrumsteden; 2002

	Werkzaamheidsgraad				Totale werkzaamheidsgraad bevolking 18-45 jaar	Aandeel alleenstaanden bij de moeders 18-45 jaar
	Alleenstaand		Ouderpaar			
	Moeder	Vader	Moeder	Vader		
Vlaams Gewest	65,4	81,7	71,4	93,2	74,1	12,3
<i>Centrumsteden</i>						
Brugge	71,3	83,3	76,4	94,6	74,7	15,1
Oostende	57,5	71,5	66,8	89,3	69,0	23,1
Kortrijk	63,5	82,0	74,7	93,8	73,6	13,9
Roeselare	73,5	82,8	77,9	96,0	78,1	11,5
Gent	55,9	68,2	66,2	87,9	70,3	20,5
Aalst	67,7	77,9	75,0	93,0	76,0	14,0
Sint-Niklaas	68,3	83,9	69,8	93,4	73,6	14,6
Antwerpen	55,3	70,9	56,3	85,9	66,4	22,7
Mechelen	60,5	80,7	67,6	88,6	71,9	16,8
Turnhout	57,7	76,3	70,1	91,3	72,3	18,1
Leuven	67,4	81,1	75,5	91,2	73,9	15,3
Hasselt	64,6	85,9	71,5	92,7	72,5	13,9
Genk	48,8	72,1	53,9	83,8	62,5	13,5

Bron: Datawarehouse Arbeidsmarkt bij de KSZ, basistoepassing 11 (Bewerking Steunpunt WAV)

De Vlaamse centrumsteden kennen relatief hoge concentraties eenoudergezinnen. Bijna overal ligt het aandeel alleenstaanden bij de moeders een stuk hoger dan gemiddeld in het Vlaams Gewest. Vooral Antwerpen, Gent en Oostende tellen veel eenoudergezinnen: meer dan een op de vijf moeders is er alleenstaand.<sup>32</sup> Precies in die steden is de arbeidssituatie van alleenstaande moeders weinig rooskleurig: slechts iets meer dan de helft van hen heeft een betaalde baan, wat beduidend minder is dan gemiddeld in Vlaanderen. Daarnaast ligt ook in Mechelen, Turnhout en Genk de werkzaamheidsgraad van alleenstaande moeders een stuk lager dan gemiddeld.

Een verklaring voor de verschillen tussen de steden wat betreft de arbeidsdeelname van de alleenstaande moeders, vinden we in de eerste plaats in de globale arbeidssituatie van de bevolking. Steden met een lage werkzaamheid van alleenstaande moeders zijn steden waar ook het aandeel werkenden in andere bevolkingsgroepen relatief laag ligt. In Antwerpen bijvoorbeeld is slechts 55% van de alleenstaande moeders tussen 18 en 45 jaar aan het werk. Met 56% ligt ook het aandeel werkenden bij de moeders uit koppels lager dan gemiddeld in Vlaanderen. Antwerpse vaders zijn eveneens minder vaak aan het werk dan gemiddeld in Vlaanderen en de totale werkzaamheids-

30 Het begrip 'centrumstad' is geen aanduiding voor steden met de meeste inwoners. Een centrumstad oefent een centrale functie uit voor zijn omgeving, onder andere op het vlak van werkgelegenheid.

31 De data op gemeentelijk niveau zijn in basistoepassing 11 niet beschikbaar voor de leeftijdsklasse 18-49 jaar die we elders in dit rapport hanteren.

32 Meer informatie over de gemeentelijke verschillen inzake alleenstaande ouders vindt u in Lodewijckx E. (2005).

graad van de Antwerpse bevolking tussen 18 en 45 jaar behoort tot een van de laagste van de centrumsteden.

Aan het andere eind van het spectrum bevinden zich de West-Vlaamse steden Brugge en Roeselare: hier heeft meer dan 70% van de alleenstaande moeders tussen 18 en 45 jaar een betaalde baan. Niet toevallig zijn dit ook steden met relatief veel werkenden bij moeders en vaders uit ouderparen, en met een hoge gemiddelde werkzaamheidsgraad van de bevolking tout court.

#### 4.7 Alleenstaande ouders in Brussel en Wallonië

Dit WAV-rapport beperkt zich tot een bespreking van de eenoudergezinnen in het Vlaams Gewest maar zoals vermeld zijn op basis van de gebruikte bron dezelfde analyses mogelijk voor het Waals en het Brussels Hoofdstedelijk Gewest. We beperken ons hier tot een summiere beschrijving van de arbeidssituatie van alleenstaande moeders in deze gewesten. De tabellen in bijlage laten toe de analyses uit dit rapport eveneens te maken voor Wallonië en Brussel.

Vooreerst zijn er in Brussel en Wallonië verhoudingsgewijs veel meer vrouwen die aan het hoofd staan van een eenoudergezin. Is in Vlaanderen 13% van de moeders tussen 18 en 49 jaar met kinderen onder de twintig alleenstaand, in Wallonië is dit 21% en in het Brussels Gewest loopt hun aandeel op tot 27%. Ook het aandeel alleenstaande vaders ligt in Brussel en Wallonië hoger dan in Vlaanderen, maar het blijft niettemin beperkt tot minder dan 5% van de vaders.

**Tabel 4.2** Beknopt profiel van de alleenstaande ouders (18-49 jaar) met een kind jonger dan 20 jaar; Belgische gewesten, 2002

	Brussels Hoofdstedelijk Gewest (%)	Waals Gewest (%)	Vlaams Gewest (%)
Aandeel alleenstaanden bij de moeders	26,8	20,8	12,6
Werkzaamheidsgraad alleenstaande moeders	47,6	43,6	65,5
Werkloosheidsgraad alleenstaande moeders	38,2	46,4	21,2

Bron: Datawarehouse Arbeidsmarkt bij de KSZ, basistoepassing 11 (Bewerking Steunpunt WAV)

Naast een hoger aandeel eenoudergezinnen is ook de arbeidssituatie van alleenstaande ouders in het Waals en het Brussels Hoofdstedelijk Gewest veel ongunstiger dan in Vlaanderen. Minder dan de helft van hen heeft een betaalde baan en de werkloosheidsgraad is ongezien hoog: in Brussel bedraagt de werkloosheidsgraad van alleenstaande moeders 38% en in Wallonië bevindt bijna een op twee (46%) van de alleenstaande moeders die zich op de arbeidsmarkt aanbieden, zich in de werkloosheid.

## Bibliografie

Avramov D. (2002), *People, demography and social exclusion*, Population Studies No. 37, Council of Europe, Strasbourg.

Bulckens R., Humpers L. en Petit S. (2005), *Overzicht van de resultaten van de gezinsenquête juni 2005 aangevuld met de gegevens van het Gezinsdemografisch panel PSBH*, Antwerpen en Luik.

Bradshaw J. (1996), *Lone parents and employment: a comparison of Belgium with 19 other countries*, in 'Arme vrouwen?! Vrouwen in de kijker van het armoedeonderzoek', Red. Vanhaegendoren M. en Vanherck R., Merendree.

Cantillon B., Verbist G. en De Maesschalck V. (2003), *Sociaal-economische levensomstandigheden van eenoudergezinnen in België*, Antwerpen.

Christopher K., England P., McLanahan S., Ross K. en Smeeding T. M. (2001), *Gender inequality in affluent nations: the role of single motherhood and the state*, in 'Child well-being, child poverty and child policy in modern nations. What do we know?', Red. Vlemincks K. en Smeeding T. M., Bristol.

De Lathouwer L. en Thirion A. (2000), *Het vraagstuk van de werkloosheidsval: is laagbetaald werk lonend?*, in 'De arbeidsmarktonderzoekersdag 1999. Verslagboek', Red. De Pauw S. en van der Hallen P., Leuven.

De Lathouwer L. en Bogaerts K. (2003), *Het oneigenlijke gebruik van de werkloosheidsuitkering als zorguitkering*, in 'Diversiteit in levenslopen; consequenties voor de arbeidsmarkt', Red. Van Den Heuvel N., van der Hallen P., Van Der Lippe T. en Schippers J., 's Gravenhage.

Duysters A. en Vanherck R. (1997), *Emancipatie en arbeid: in de schaduw van het kostwinnersgezin? Een onderzoek naar de verdeling van arbeid in de Vlaamse huishoudens*, Brussel.

Geurts K. (2002), *Minder gezin, meer arbeid? De arbeidsdeelname van de bevolking naar gezinspositie*, Leuven.

Gevers A., Van Pelt A. en Peeters A. (2005), *Evaluatie van het stelsel van de dienstencheques voor buurtdiensten en -banen*, Brussel.

Glorieux I., Minnen J. en Vandeweyer J. (2005), *Vlaanderen de klok rond – 2004. Enkele resultaten van het Vlaamse tijdsbudgetonderzoek (TOR'04)*, Brussel.

Kamerman S. B., Neuman M., Waldfogel J. en Brooks-Gunn J. (2003), *Social Policies, Family Types and Child Outcomes in Selected OECD Countries*, OECD Social, Employment and Migration Working Papers Nr. 6, Paris.

Lodewijckx E. (2001), *Huishoudens in België. Een ontsluiting van rijksregistergegevens*, CBGS-werkdocument 4, Brussel.

Lodewijckx E. (2004a), *Alleenstaande ouders. In detail bekeken*, CBGS Bijdragen uit onderzoek - Huishoudens, Brussel. Via <http://www.cbgs.be>

Lodewijckx E. (2004b), *Types van huishoudens: veranderingen tussen 1991 en 2003*, CBGS Bijdragen uit onderzoek - Huishoudens, Brussel. Via <http://www.cbgs.be>

- Lodewijckx E. (2004c), *Huishoudens en hun referentiepersoon. Veranderingen tussen 1991 en 2003*, CBGS Bijdragen uit onderzoek - Huishoudens, Brussel. Via <http://www.cbgs.be>
- Lodewijckx E. (2005), *Alleenstaande ouders in het Vlaamse Gewest: gemeentelijke variaties in 1991 en 2003*, CBGS Bijdragen uit onderzoek - Huishoudens, Brussel. Via <http://www.cbgs.be>
- Proost D. (1996), *Eenoudergezinnen en echtscheiding*, in 'Arme vrouwen?! Vrouwen in de kijker van het armoedeonderzoek', Red. Van Haegendoren M. en Vanherck R., Merendree.
- Román A., Heylen L. en Schippers J. (2006), *Career breaks in Belgium: how they affect labor participation and individual careers*, Tilburg.
- Saraceno C., Olagnero M. en Torrioni P. (2005), *First European Quality of Life Survey: Families, work and social networks*, European Foundation for the Improvement of Living and Working Conditions, Dublin.
- Surkyn J. (1999), *LIPRO-huishoudensprojecties voor Vlaanderen (1991–2016)*, Working Paper 1999/3 Steunpunt Demografie VUB, Brussel.
- Van den Bergh B. en Van Dongen W. (1998), *De positie van eenoudergezinnen in Vlaanderen: probleemstelling en kanttekeningen bij het beleid*, CBGS Document 1998/4, Brussel.
- Van Gils S. en Booghmans M. (2004), *Mobiliteit op de arbeidsmarkt meetbaar maken. De mogelijkheden van het Datawarehouse Arbeidsmarkt en het PMBA-bestand: enkele illustraties*, WAV-rapport 2004, Leuven.
- Van Imhoff E., N. Keilman (1991), *LIPRO 2.0: An application of a dynamic demographic projection model to household structure in the Netherlands*, Amsterdam, NIDI, CBGS, 23.
- Vlemminckx K. en Smeeding T. M. (2001), *Child well-being, child poverty and child policy in modern nations. What do we know?*, Bristol.

**Bijlage 1.**

## Schematische voorstelling van de LIPRO-indeling

Types van huishoudens		Posities binnen huishoudens	LIPRO-notatie
1. eenpersoonshuishoudens	->	1. alleenstaand	SING
2. gehuwd paar zonder kinderen	->	2. gehuwd zonder kind	MAR0
3. gehuwd paar met kinderen	->	3. gehuwd met kind	MAR+
		4. kind bij gehuwd paar	CMAR
4. ongehuwd paar zonder kinderen	->	5. ongehuwd samenwonend zonder kind	UNM0
5. ongehuwd paar met kinderen	->	6. ongehuwd samenwonend met kind	UNM+
		7. kind bij ongehuwd paar	CUNM
6. eenoudergezin	->	8. hoofd eenoudergezin	H1PA
		9. kind in eenoudergezin	C1PA
	->	10. inwonend bij de types 2, 3, 4, 5 of 6	NFRP
7. overige huishoudens	->	11. overige personen	OTHR
8. collectieve huishoudens	->	12. wonend in collectief huishouden	COLL

**Bijlage 2.**

Verband tussen de LIPRO-indeling en de indeling in gezinsposities in basistoepassing 11 van het Datawarehouse Arbeidsmarkt

LIPRO-positie	Gezinspositie in basistoepassing 11
CMAR, CUNM, C1PA	> inwonend bij ouders
SING	> alleenstaand
MAR0, UNM0	> samenwonend met partner zonder kinderen
MAR+, UNM+	> samenwonend met partner > en 1 kind > en 2 kinderen > en 3 of meer kinderen
H1PA	> hoofd eenoudergezin > met 1 kind > met 2 of meer kinderen
NFRP	> inwonend bij een kerngezin
OTHR	> andere
COLL	> wonend in collectief huishouden