

BEDRIJF WEG, JOB WEG?

Hoofdstuk 12

Caroline Vermandere

Regelmatig brengen de media onheilsberichten over falende (gerenommeerde) bedrijven waarbij tal van mensen hun job verliezen. Hét voorbeeld bij uitstek in 2001 was natuurlijk Sabena, maar ook andere bedrijven zoals Lernout & Hauspie Speech Products of City Bird gingen vorig jaar over kop. Ook voor 2002 staan al enkele grote namen op het lijstje, zoals bijvoorbeeld Xeikon (420 werknemers) of CS2 (230 werknemers). Daarbij komen dan ook nog de kleinere bedrijfjes die roemloos ten onder gingen. Hier verloren even goed mensen hun job. Vinden we een effect van het aantal falende bedrijven terug in de werkgelegenheidsstatistieken?

1 Creatieve destructie

Anno 2001 werden in Vlaanderen ongeveer 28 000 ondernemingen opgericht en gingen zo'n 3 600 ondernemingen failliet. Hiermee groeit het totale bedrijvenbestand aan met meer dan 24 000 ondernemingen. Dat is minder dan in 2000, toen er 28 600 bedrijven werden opgericht en 3 500 bedrijven over de kop gingen. Het ziet er naar uit dat het aantal ondernemingen ook in 2002 minder sterk zal toenemen: tussen januari 2002 en juli 2002 zijn er een 400-tal minder ondernemingen opgericht en een 200-tal meer ondernemingen gefailleerd dan in dezelfde periode het jaar voordien.¹

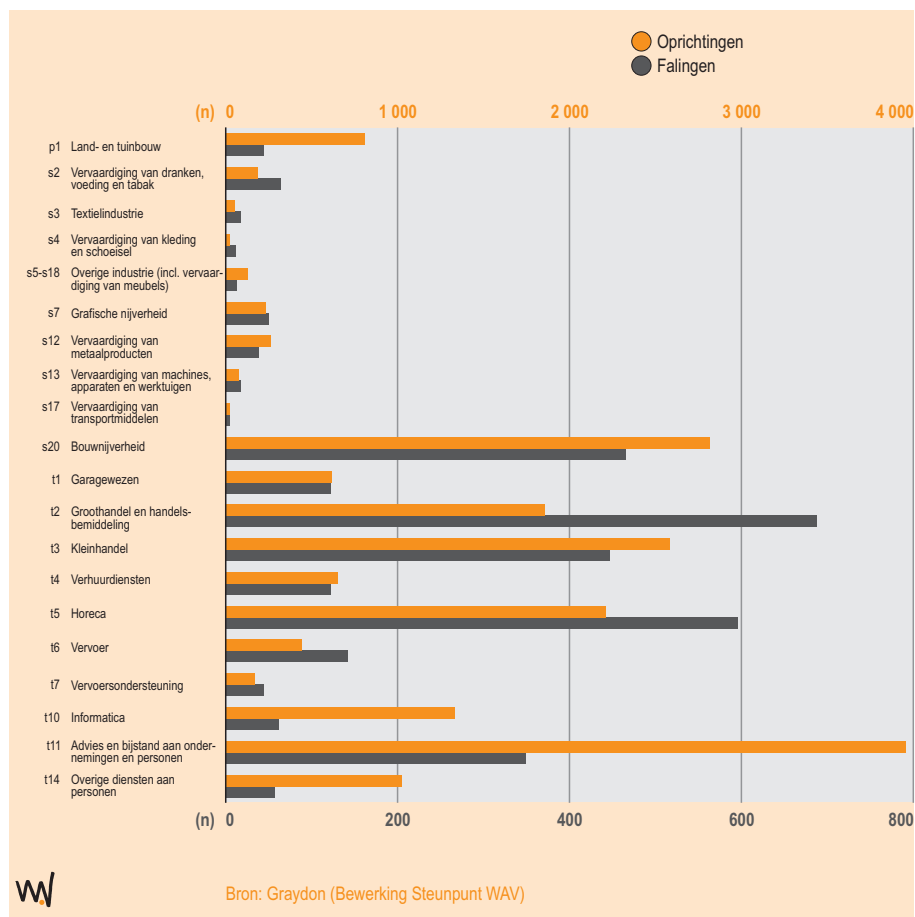
Volgens de gangbare economische theorie is een hoog aantal bedrijfsfalingen in een economie nog geen reden om zich zorgen te maken. Zolang er ook voldoende oprichtingen tegenover staan, is er immers geen vuiltje aan de lucht. Binnen een vrijemarkteconomie geldt namelijk de wet van de *creatieve destructie*, waarbij minder efficiënte bedrijven uit de markt worden geprijsd door hun meer performante concurrenten. Een economie die van veel dy-

1 Cijfers via www.graydon.be, ontlading op 29 oktober 2002. Omwille van het continue karakter van de Graydon-databank (latere ontladingen geven andere cijfers) wijken de cijfers in deze paragraaf licht af van het vervolg van het hoofdstuk. Ze dienen enkel ter situering.

namiek getuigt, zal volgens deze theorie niet alleen een hoger aantal oprichtingen kennen, maar ook een hoger aantal falingen.

Figuur 12.1

Oprichtingen en falingen naar sector (sectoren met meer dan 100 jobs verloren door faling)
(Vlaams Gewest; 2001)



Figuur 12.1 toont voor 2001 het aantal oprichtingen en falingen naar sector voor bedrijven met hoofdzetel in het Vlaams Gewest.² Er is inderdaad een duidelijke samenhang: de *bouw-*

2 Voor de volledigheid vindt u in bijlage ook de gegevens voor gans België. De vaststellingen zijn volledig analoog met het Vlaams Gewest. De cijferbijlage bij dit hoofdstuk vindt u via www.steunpuntwav.be, rubriek publicaties, jaarreeks 'De arbeidsmarkt in Vlaanderen', deel 4 Jaarboek Cijferbijlage. Voor de methodologische bijlage kunt u op dezelfde website terecht, via www.steunpuntwav.be, rubriek publicaties, jaarreeks 'De arbeidsmarkt in Vlaanderen', deel 4 Jaarboek Methodologische bijlage.

nijverheid, de groot- en de kleinhandel, de horeca en de overige zakelijke dienstverlening (boekhoudkantoren, advocatenkantoren, marketingbureaus, reclamewezen, interimsector, ...) zijn stuk voor stuk sectoren met zowel een hoog aantal falingen als een hoog aantal oprichtingen. Daartegenover staan sectoren als vervaardiging van transportmiddelen, vervaardiging van audio-, video- en telecomapparatuur, chemie en metallurgie die alle gekenmerkt worden door een beperkt bedrijfsverloop.³

Tabel 12.1

Oprichtingen, falingen en jobverlies door faling naar sector (Vlaams Gewest; 2001)

		Oprichtingen		Falingen		Jobverlies bij faling	
		(n)	(%)	(n)	(%)	(n)	(%)
s3	Textielindustrie	51	0,2	18	0,5	578	7,2
s20	Bouwnijverheid	2 813	11,5	465	12,6	1 014	12,6
t2	Groothandel en handelsbemiddeling	1 857	7,6	688	18,7	1 109	13,8
t3	Kleinhandel	2 580	10,5	447	12,2	719	8,9
t5	Horeca	2 210	9,0	596	16,2	558	6,9
t6	Vervoer	445	1,8	142	3,9	478	5,9
t10	Informatica	1 333	5,4	62	1,7	477	5,9
t11-t12-t13	Overige zakelijke dienstverlening	3 957	16,1	349	9,5	499	6,2
<i>Totaal overige sectoren</i>		9 275	37,8	911	24,8	2 620	32,5
Totaal alle sectoren		24 521	100,0	3 678	100,0	8 052	100,0

Bron: Graydon (Bewerking Steunpunt WAV)

Wanneer we een 'top-8' maken van sectoren met een hoog jobverlies door faling, zien we dezelfde sectoren terugkomen (zie tabel 12.1). De groot- en kleinhandel, de bouwsector en de horeca zijn sectoren met veel falingen, veel oprichtingen en een groot jobverlies door faling. Opvallend is de textielsector: met een beperkt aandeel in de falingen (0,5%) omvat deze sector toch 7,2% van de in 2001 verloren gegane jobs door faling. Het voorbije jaar zijn twee vrij grote textielabrikanten over kop gegaan, wat het aantal verloren gegane jobs sterk doet toenemen. Concreet gaat het over de Kortrijkse Textielmaatschappij (110 banen) en Gevaco Textiles (210 banen). In minder sterke mate zien we het omgekeerde effect in de groothandel, de horeca en de overige zakelijke dienstverlening: hun aandeel in de gefailleerde ondernemingen ligt gevoelig hoger dan hun aandeel in de hierdoor verloren gegane jobs. Het merendeel

3 In absolute cijfers kennen sectoren met veel bedrijven meer oprichtingen en falingen. Maar ook in relatieve termen blijft de vaststelling gelden. Jaarlijks gaat zo'n 3% van de bedrijven in faling. Een schatting (geen exacte cijfers mogelijk – zie methodologie) leert dat grote sectoren als bouw, handel, horeca, overige zakelijke dienstverlening, alle een hoger falingspercentage kennen. Het aandeel falingen ligt met andere woorden ook hoger wanneer rekening wordt gehouden met de sectorgrootte.

van de gefailleerde ondernemingen in deze sectoren waren bedrijfjes met minder dan 5 werknemers, met een minimaal effect op de totale werkgelegenheid als gevolg.

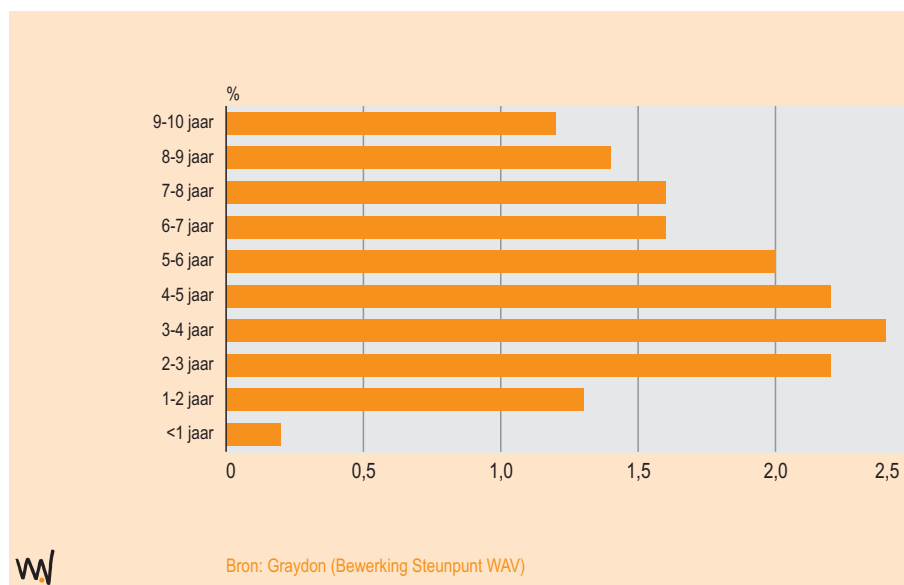
Beschouwen we alle ondernemingen gevestigd in België, dan komen we tot dezelfde 8 'toppers' (voor de exacte cijfers, zie cijferbijlage). Uitschieter is de vervoerssector: met een beperkt aandeel falingen omvat deze sector toch 40% van de verloren gegane jobs door faling. De verklaring ligt in het faillissement van de luchtvaartmaatschappijen Sabena (7 800 jobs) en City Bird (380 jobs). Samen lagen deze twee falingen aan de basis van het verlies van duizenden jobs.

2 *Faling naar ouderdom van de onderneming*

Het is interessant om te weten of de oudere dan wel de piepjonge bedrijven het meest gevoelig zijn voor faling. Enerzijds verwacht je bij een starter veel dynamiek en creativiteit om het hoofd te bieden aan onvoorziene hinderpalen. Anderzijds hebben ouwe rotten in de bedrijfswereld veel meer ervaring om mogelijke knelpunten tijdig op te sporen en juist in te schatten.

Figuur 12.2

Falingsratio naar leeftijd van de onderneming (België; 2001)



De falingsratio, het aandeel bedrijven in een bepaalde leeftijdsgroep dat in faling gaat, biedt ons een antwoord (figuur 12.2). Meteen blijkt dat de jongste leeftijdscategorie, bedrijven van minder dan één jaar oud, het kleinste aandeel falingen telt. Daarna neemt de ratio stelselmatig toe met de leeftijd, althans tot de leeftijdsgroep drie à vier jaar. Blijkbaar is dit een cruciale leeftijd voor bedrijven: het aandeel falingen kent hier een piek. Eenmaal de kaap van vier jaar voorbij, neemt het aandeel falingen geleidelijk terug af.⁴

3 *Jobverlies door faling en werkgelegenheid in de sector*

Het spreekt voor zich dat het aantal verloren jobs in een sector niet enkel afhankelijk is van het aantal falingen. Een faillissement is geen noodzakelijke voorwaarde voor jobverlies: herstructureringen, afslankingen of 'gewone' bedrijfssluitingen hebben even goed een impact op de evolutie van het aantal arbeidsplaatsen. Omgekeerd kan, volledig in lijn met de theorie van creatieve destructie, de faling en het jobverlies van het ene bedrijf worden gecompenseerd door een overname, oprichting of forse uitbreiding van een ander bedrijf en de werkgelegenheid aldaar.

Vandaar dat het interessant is om het jobverlies door faling te vergelijken met de netto-job-evolutie. De RSZ noteert eind 2001 zo'n 5 300 jobs minder dan eind 2000 in België. Achter dit cijfer gaan zowel nieuw gecreëerde jobs als verloren gegane banen schuil. Uit de Graydon-databank weten we dat in hetzelfde jaar 22 800 arbeidsplaatsen zijn verloren gegaan door een faling. In bijlage vindt u een exhaustieve tabel die voor alle sectoren zowel de netto-job-evolutie als het aantal verloren jobs door faling aangeeft. Figuren 12.3 en 12.4 illustreren de zes sectoren met het grootste netto-jobverlies en de zes sectoren met het grootste verlies aan banen door faling.

4 In een eerder artikel werd vastgesteld dat de hoogte van de falingsratio kan variëren van jaar tot jaar. Deze fluctuaties hebben echter geen invloed op de leeftijdsstructuur: steeds zien we dat de falingsratio bij pas opgerichte ondernemingen het laagst ligt, daarna toeneemt om te pieken op 4 jaar en vanaf dan stelselmatig terug afneemt (Vermandere, 2002).

Figuur 12.3

Sectoren met het grootste jobverlies door faling (België; 2001)



Een eerste vaststelling is dat veel jobverlies door faling in een sector inderdaad niet noodzakelijk hoeft samen te gaan met een netto-jobteloorgang in de sector. Van de zes sectoren waar de werkgelegenheid in 2001 het meest geteisterd werd door falingen, blijken er drie een relatief stabiele werkgelegenheidsevolutie te noteren. Een vierde sector, de *kleinhandel*, slaagt er zelfs in de rampspoed te trotseren en heeft op het einde van de rit nog enkele duizenden jobs bijgecreëerd.

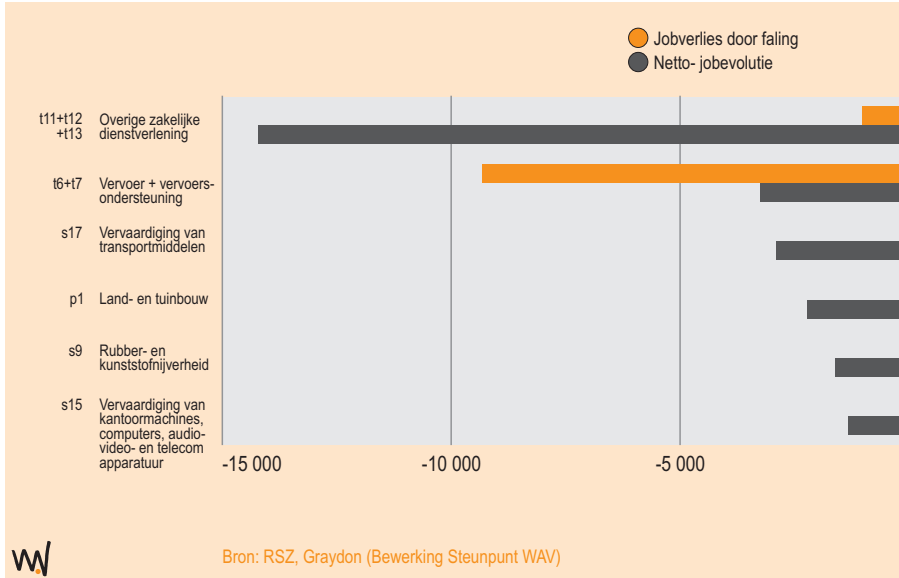
De overige twee sectoren, *overige zakelijke dienstverlening* en *vervoer en vervoersondersteuning*, kennen wel een vrij aanzienlijk jobverlies door faling en zijn zelfs terug te vinden in de top-6 van sectoren met het grootste netto-jobverlies. De ongunstige evolutie van de werkgelegenheid binnen de *vervoerssector* heeft natuurlijk veel te maken met de luchtvaartsector, die in de tweede helft van 2001 met onheil werd overladen. Bovenop de conjuncturele terugval kreeg de sector het faillissement van Sabena en City Bird te verwerken en ook de internationale context zat niet mee: de aanslagen van 11 september waren niet van die aard om twijfelende vliegtuigpassagiers te overhalen een vlucht te boeken.⁵ Binnen de *vervoersondersteuning* zien we bijgevolg dat de reisbureaus en touroperators het eveneens

⁵ Biac meldt voor de maanden november en december 2001 een groeivermindering van het aantal vluchten op de luchthaven van Zaventem met 43% (zie www.biac.be).

moelijk hebben. Toch mogen we het plaatje niet al te somber voorstellen: het netto-jobverlies in de vervoerssector is kleiner dan het jobverlies door falings. Via de 'doorstart' van Sabena-dochter DAT (nu *SN Brussels Airlines*) en de overname van andere Sabena-afdelingen, konden toch ook veel jobs worden gered.

Figuur 12.4

Sectoren met het grootste netto-jobverlies (België; 2001)



Op figuur 12.4, die de top-6 van netto-jobverlies weergeeft, vinden we evenmin een sterk verband tussen jobverlies door faling en netto-jobverlies. Het is zelfs zo dat, los van de *overige zakelijke dienstverlening* en de *vervoer en vervoersondersteuning*, de sectoren met het hoogste netto-jobverlies slechts een verwaarloosbaar aantal jobs hebben verloren door faling. Binnen de *overige zakelijke dienstverlening* komt de zeer sterke daling van de werkgelegenheid op conto van de interimsector, die anno 2001 met een daling van de vraag naar uitzendarbeid kampte ten gevolge van de minder gunstige conjunctuur.⁶ De oorzaak van het jobverlies in deze sectoren ligt niet bij het op de fles gaan van bedrijven.

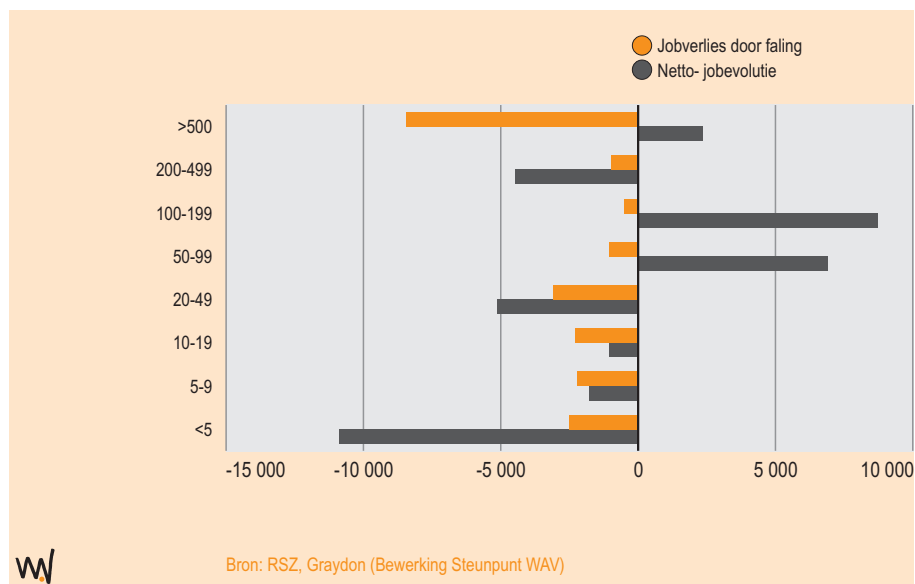
⁶ Via www.federgon.be

4 *Vele kleintjes maken een grote*

Ook wanneer we de bedrijven indelen volgens ondernemingsgrootte lijkt de netto-jobevolucie zich niet veel aan te trekken van het aantal jobs dat verloren is gegaan door falings. Figuur 12.5 illustreert: bij de grootste ondernemingen (meer dan 500 werknemers) is het jobverlies door falings het grootst. Toch vertoont de netto-jobevolucie een positief saldo. Bij de allerkleinste ondernemingen (minder dan vijf werknemers) zien we dan weer net het omgekeerde patroon: een 'gemiddeld' jobverlies door falings gaat er gepaard met een veel hoger netto-jobverlies.

Figuur 12.5

Jobverlies door falings en netto-jobevolucie naar ondernemingsgrootte (uitgedrukt in aantal jobs) (België; 2001)



Dit leidt ons tot de vraag of het risico om als werknemer je job te verliezen door faillissement groter is in een kmo. Wanneer een groot bedrijf over kop gaat, verliezen in één klap honderden mensen hun baan. Bij falings van een kleiner bedrijf gaat het hoogstens om enkele tientallen personen. Daar staat dan weer tegenover dat veel meer kleine bedrijfjes failleren dan grote mastodonten.

Tabel 12.2 geeft voor 2000 en 2001 per klasse van ondernemingsgrootte het aantal arbeidsplaatsen dat verloren is gegaan door falings, alsook het aandeel van die verloren jobs in de werkgelegenheid binnen die categorie.⁷ We kunnen die aandelen beschouwen als het risico dat een werknemer in die klasse van ondernemingsgrootte loopt om zijn/haar job te verliezen. Een eerste vaststelling is al meteen dat de aandelen slechts kleine verschillen vertonen: ze variëren tussen 0,1% van het aantal jobs in 2000 bij de grootste ondernemingen en 1,1%, zowel in 2000 als in 2001, van het aantal jobs bij de ondernemingen met 5 à 9 arbeidsplaatsen.

Tabel 12.2

Verloren gegane jobs door falings (België; 2000-2001)

	2000			2001		
	Jobs 31-12-99 (n)	Jobs verloren door falings 2000 (n)	(%)	Jobs 31-12-00 (n)	Jobs verloren door falings 2001 (n)	(%)
<5 werknemers	319 890	2 401	0,8	321 885	2 513	0,8
5-9 werknemers	196 258	2 189	1,1	200 730	2 208	1,1
10-19 werknemers	227 030	2 254	1,0	23 115	2 301	1,0
20-49 werknemers	344 282	2 749	0,8	357 777	3 103	0,9
50-99 werknemers	199 394	1 761	0,9	212 351	1 040	0,5
100-199 werknemers	194 652	1 379	0,7	200 735	488	0,2
200-499 werknemers	264 651	595	0,2	278 615	987	0,4
>500 werknemers	1 348 715	1 514	0,1	1 359 755	8 456	0,6
Totaal	3 094 872	14 842	0,5	3 162 963	21 096	0,7

Bron: RSZ, Graydon (Bewerking Steunpunt WAV)

Al liggen de percentages dicht bijeen, op basis van de gegevens voor 2000 lijkt het risico om als werknemer een job te verliezen door falings te dalen naarmate de onderneming groter is. Zoals de falings van Sabena in 2001 echter bewijst, volstaat het dat één groot bedrijf op de fles gaat voor een volledig ander plaatje. Door het grootte-effect weegt één onderneming in de hoogste dimensieklasse natuurlijk veel zwaarder door in het geheel dan enkele kleinere bedrijfjes. De kans echter dat een zwaargewicht door de knieën gaat is relatief kleiner dan de kans dat een pluimgewicht bakzeil haalt.

⁷ Het totale jobverlies door falings wijkt af van het totaal in tabel 12.1, omdat in deze paragraaf enkel gewerkt wordt met de falings waar het exact personeelsverlies is gekend (zie methodologie).

Cijferbijlage: www.steunpuntwav.be, rubriek publicaties, jaarreeks 'De arbeidsmarkt in Vlaanderen', jaarreeks 2002, deel 4 Jaarboek Cijferbijlage

Methodologie: www.steunpuntwav.be, rubriek publicaties, jaarreeks 'De arbeidsmarkt in Vlaanderen', jaarreeks 2002, deel 4 Jaarboek Methodologische bijlage