

# Dooft de kaars van Rosetta?

Dirk Malfait

April 2003

## WAV-Rapport

Steunpunt Werkgelegenheid, Arbeid en Vorming  
Interuniversitair samenwerkingsverband  
E. Van Evenstraat 2 blok C – 3000 Leuven  
T:32(0)16 32 32 39 F:32(0)16 32 32 40  
[steunpunt@wav.kuleuven.be](mailto:steunpunt@wav.kuleuven.be)  
[www.steunpuntwav.be](http://www.steunpuntwav.be)



## Inhoud

### Dooft de kaars van Rosetta?

---

|   |    |
|---|----|
| 1. Rosetta in het kort  | 3  |
| 2. Rosetta: een uitdovend effect?   | 3  |
| 2.1 Gebruikte bron  | 3  |
| 2.2 Aantal afgesloten startbanen  | 4  |
| 2.3 Aantal lopende startbanen december 2002   | 5  |
| 2.4 Aantal lopende startbanen per maand   | 5  |
| 2.5 Maandelijkse instroom en uitstroom startbanen   | 6  |
| 3. Profiel van de startbaan   | 7  |
| 3.1 Vlaamse startbanen voor Vlamingen   | 7  |
| 3.2 Startbanen volgens STC  | 8  |
| 3.3 Startbanen volgens sector   | 10 |
| 4. Profiel van de jongeren in een startbaan   | 12 |
| 4.1 Jongeren in een startbaan naar doelgroep  | 12 |
| 4.2 Vlaamse jongeren in een startbaan naar geslacht, leeftijd, onderwijsniveau en nationaliteit | 13 |
| 4.3 Vlaamse startbaners volgens contractduur  | 14 |
| 5. Wordt de doelgroep bereikt?  | 15 |
| 5.1 Even methodologisch   | 15 |
| 5.2 Succes volgens regio  | 15 |
| 5.3 Succes naar onderwijsniveau   | 16 |
| 5.4 Succes volgens doelgroep  | 17 |
| 5.5 Dooft de kaars van Rosetta?   | 18 |
| Bibliografie  | 20 |

## 1. Rosetta in het kort

Op 1 april 2000 trad het startbanenplan van de federale Minister van Tewerkstelling en Arbeid in werking (MTA, 2000a). Dit banenplan was de opvolger van de (uitgeholde) stagewetgeving voor jongeren.<sup>1</sup> Het startbanenplan of Rosettaplan heeft als doel de tewerkstelling van jonge schoolverlaters te bevorderen door hen een baan en/of een bijkomende opleiding te verschaffen.<sup>2</sup> Private ondernemingen met meer dan 50 werknemers zijn verplicht om een aantal nieuwe (jonge) werknemers tewerk te stellen a rato van 3% van hun personeelsbestand (4% op sectoraal niveau).<sup>3</sup> De niet naleving van de verplichting wordt gesanctioneerd. De jongeren krijgen een voltijds contract van minstens één jaar, of een halftijds arbeidscontract en een halftijds opleidingscontract. Ondernemingen die laaggeschoolden aanwerven, of die meer jongeren aanwerven boven de verplichte 3% of die jongeren een contract van onbepaalde duur aanbieden, genieten extra voordelen.

Via de 'getrapte aanpak' houdt het startbanenplan rekening met de bestaande (sub)regionale verschillen inzake de werkloosheidssituatie. Er werden drie doelgroepen onderscheiden:

1. Schoolverlaters, jonger dan 25 jaar, binnen de zes maanden na het verlaten van de schoolbanken;
2. De jonge werkzoekenden van minder dan 25 jaar, indien men de startbaanovereenkomsten niet kan opvullen met de schoolverlaters;
3. De werkzoekenden jonger dan 30 jaar, indien er een tekort is aan jongeren uit de vorige categorieën.

In januari 2003 kunnen ondernemingen in het Vlaams Gewest putten uit de ruimste 'doelgroep' (de werkzoekenden jonger dan 30 jaar), en dit in alle STC's in Vlaanderen.<sup>4</sup>

## 2. Rosetta: een uitdovend effect?

### 2.1 Gebruikte bron

Deze paper is gebaseerd op een ontleding van het bestand met alle startbaanovereenkomsten op 9 januari 2003. De registratie van de startbaanovereenkomsten afgesloten in de periode 1 april 2000 – 9 januari 2003 was echter nog niet volledig afgerond, waardoor het officiële cijfer hoger zal

<sup>1</sup> Tot 2000 waren bedrijven verplicht om jonge werkzoekenden als stagiair op te nemen. De stage der jongeren werd door de wet van 24 december 1999 vervangen door de startbaanovereenkomst. In 1999 werden door VDAB/FOREM/BGDA 17 400 stagecontracten geteld, 9 300 in Vlaanderen, 6 800 in Wallonië en 1 300 in Brussel (MTA, 2000(b), p.85-86).

<sup>2</sup> Het Rosettaplan verwijst naar de Belgische film Rosetta van de gebroeders Dardenne, waarin een schrijnend beeld wordt geschetst van de jonge werkloze vrouw Rosetta en haar strijd voor een job.

<sup>3</sup> Naast de 'klassieke' private ondernemingen zijn ook de openbare werkgevers en de private werkgevers in de non-profit sector verplicht een overeenkomst af te sluiten a rato van 1,5% van hun personeelsbestand. Werkgevers kunnen om diverse redenen een vrijstelling van de verplichting bekomen. De onderwijssector als geheel is vrijgesteld van deze verplichting.

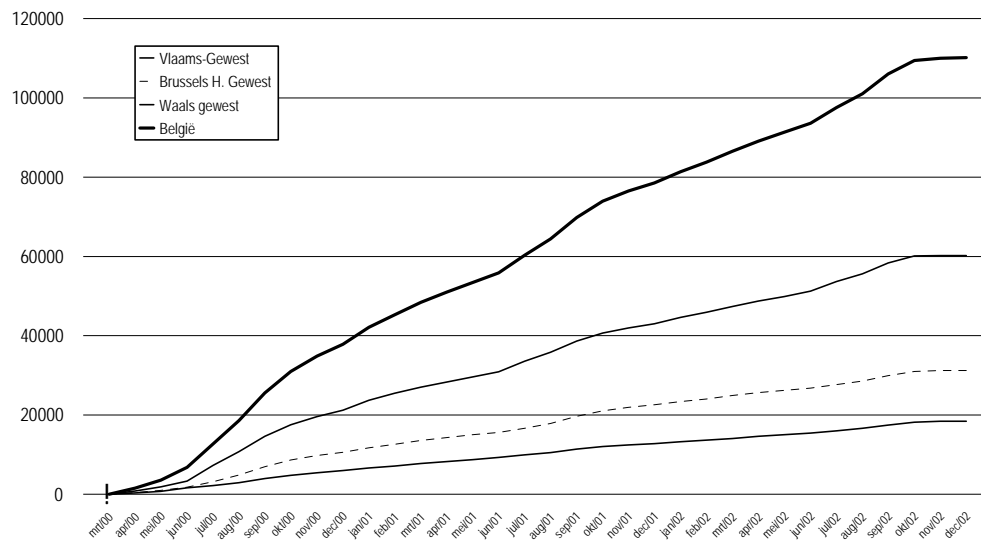
<sup>4</sup> Vanaf 15/9/2001 werd een bijkomende doelgroep afgebakend: de werkzoekenden van ten minste 45 jaar oud, die minstens een jaar werkloos zijn. In Vlaanderen werden de regio's Halle-Vilvoorde, Kortrijk-Roeselare en Turnhout open gesteld voor deze doelgroep. In deze paper laten we deze groep buiten beschouwing, omdat we ons focussen op de jongeren.

liggen dan het aantal geregistreerde startbanen in het hier gebruikte bestand.<sup>5</sup> We schatten dat na een volledige registratie dit aantal ongeveer 3 000 eenheden hoger zal liggen.<sup>6</sup>

## 2.2 Aantal afgesloten startbanen

Tussen 1 april 2000 en 31 december 2002 werden in België 110 110 startbaanovereenkomsten afgesloten. De sociale zetel van het bedrijf lag bij 60 225 overeenkomsten in Vlaanderen, bij 18 423 overeenkomsten in Wallonië, en bij 31 292 in Brussel.

**Figuur 1** Cumulatieve maandelijkse instroom van de startbaanovereenkomsten volgens plaats van de bedrijfszetel van de werkgever (België; april 2000-december 2002)



Bron: MTA, Rosetta-database, ontlading op 9 januari 2003 (Bewerking Steunpunt WAV)

Meer dan de helft van de overeenkomsten werd afgesloten in Vlaanderen. Dit ligt volledig in de lijn van de verwachtingen, gezien de omvang van de werkgelegenheid in Vlaanderen groter is dan in de andere gewesten (en gezien de doelgroep er ruimer werd gedefinieerd). In Brusselse bedrijven ligt het aantal gerealiseerde startbanen zelfs een stuk hoger dan verwacht, maar een verklaring hiervoor vinden we in de manier waarop deze gegevens vermoedelijk worden aangegeven, nl. via de plaats van de bedrijfszetel. Een aantal startbanen die in Vlaanderen en/of Wallonië zijn ingevuld worden in Brussel aangegeven omdat de werkgever daar zijn bedrijfszetel heeft (Malfait en Vandenbrande, 2001, p.4).

<sup>5</sup> Daarnaast werden ongeveer 1 400 overeenkomsten afgesloten 'op grond van artikel 41 van de wet van 24.12.1999' en werden ongeveer 3 000 jongeren aangeworven in het kader van de akkoorden die werden gesloten met de sectoren hout en bouw.

<sup>6</sup> Deze schatting maken we door het (gemiddelde) verschil na te gaan van twee vorige ontladingen (april 2001 en augustus 2002) met de cumulatieve instroomgegevens voor deze maanden uit de ontlading van januari 2003. Hierbij hebben we evenwel geen rekening gehouden met een mogelijk 'bezemeffect'. In het najaar van 2002 werden immers de inspecties voor het niet naleven van de Rosetta-verplichting opgevoerd. Hierdoor zou de instroom opnieuw moeten gaan toenemen in vergelijking met de periode voor de inspecties. Vandaar dat het definitieve geregistreerde aantal dan ook een heel eind boven de geschatte 3 000 extra startbanen zou kunnen liggen.

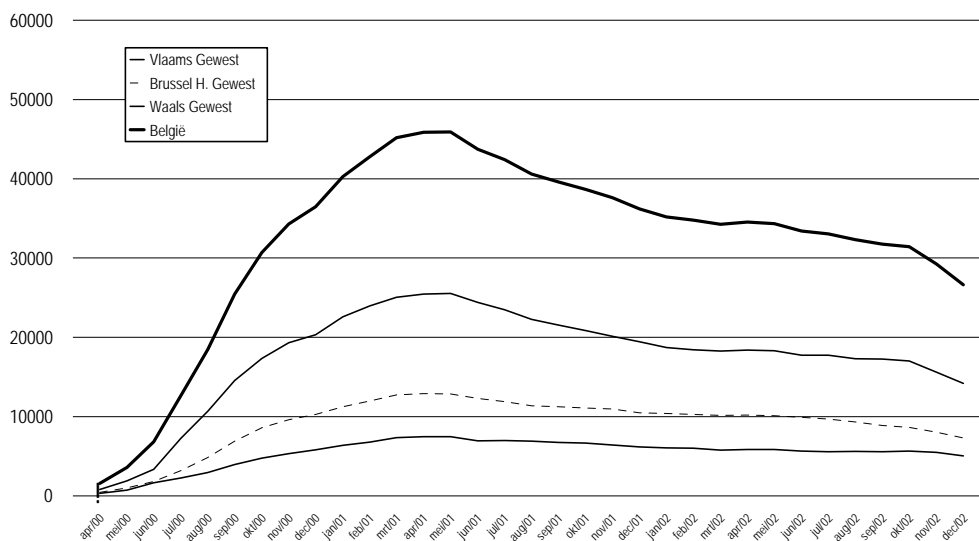
### 2.3 Aantal lopende startbanen december 2002

Eind december 2002 telde België 26 607 startbaanovereenkomsten die op dat ogenblik nog lopende waren. In het Vlaams Gewest bedroeg dit aantal 14 196 startbanen, 5 044 in het Waals Gewest en 7 272 in het Brussels Hoofdstedelijk Gewest.<sup>7</sup> Deze 26 600 startbaanovereenkomsten, die eind december 2002 nog lopende zijn, bedragen 0,8% van het totaal aantal arbeidsplaatsen in de Belgische ondernemingen met meer dan 50 werknemers.<sup>8</sup> Op macro-niveau ligt dit aandeel lager dan de vooropgestelde ratio. Van de 26 607 lopende startbaanovereenkomsten werden er 24 586 afgesloten in de privé - en 2 021 in de publieke sector. Dit is respectievelijk 1,8% en 0,3% van de werkgelegenheid in ondernemingen met meer dan 50 werknemers (30 juni 2002). Als we in de publieke sector onderwijs buiten beschouwing laten komt het aandeel op 0,5%. Dit betekent ofwel dat er heel wat ondernemingen omwille van diverse redenen een vrijstelling hebben, ofwel dat de bedrijven niet voldoen aan de opgelegde ratio.

### 2.4 Aantal lopende startbanen per maand

Tussen april 2000 en mei 2001 nam het aantal lopende startbaanovereenkomsten maand na maand toe. Eind mei 2001 liepen er 45 932 startbaanovereenkomsten in België. Deze 'piek' in mei 2001 vinden we terug in de drie gewesten.

**Figuur 2** Maand-op-maand –evolutie van het aantal lopende startbaanovereenkomsten volgens plaats van de bedrijfszetel van de werkgever (België; april 2000-december 2002)



Bron: MTA, Rosetta-database, ontlading op 9 januari 2003 (Bewerking Steunpunt WAV)

<sup>7</sup> Zoals reeds vermeld zullen er dit in de realiteit meer zijn aangezien op 9 januari 2003 nog niet alle lopende startbanen zijn geregistreerd.

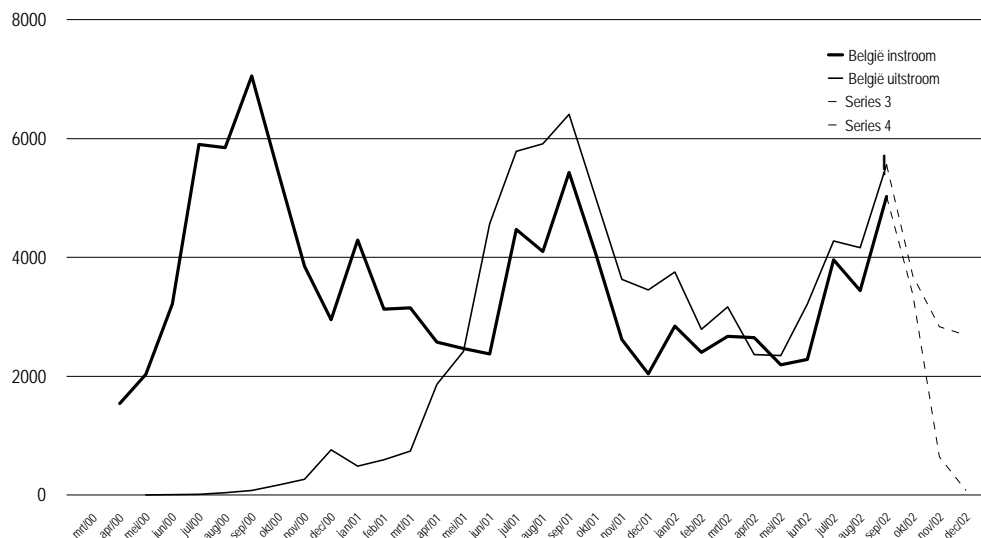
<sup>8</sup> Op 30 juni 2002 telt de RSZ in haar snelle ramingen 3 187 000 arbeidsplaatsen in België. 66% van alle jobs bevindt zich bij werkgevers met meer dan 50 werknemers. Op 30 juni 2002 zijn er in België bij benadering 2 103 000 arbeidsplaatsen in ondernemingen met meer dan 50 werknemers. De privé is goed voor 1 394 000 arbeidsplaatsen in ondernemingen met meer dan 50 werknemers (57% van de totale werkgelegenheid in de privé) en de publieke sector staat in voor 709 000 arbeidsplaatsen (96% van de totale publieke werkgelegenheid). Zonder onderwijs gaat het om 390 000 jobs.

Vanaf mei 2001 daalt het aantal lopende startbaanovereenkomsten maand na maand. Tussen mei 2001 en maart 2002 daalt het aantal 'Rosetta-jobs' (-11 660). Vooral in Vlaanderen is er een sterke achteruitgang in de betreffende periode (-28%, tegenover -23% in Wallonië en -21% in Brussel). In april en mei 2002 is er opnieuw een zeer beperkte stijging, waarna het aantal lopende startbanen afneemt, zij het minder snel dan in de voorgaande periode. De neerwaartse knik vanaf oktober 2002 (in stippellijn) is in realiteit heel wat minder sterk, gezien heel wat startbanen nog niet geregistreerd zijn in het werkbestand.

## 2.5 Maandelijks instroom en uitstroom startbanen

Figuren 3 en 4 laten zien dat het aantal uitstromers sinds mei 2001 hoger ligt dan het aantal instromers.<sup>9</sup> Enkel april 2002 vormt hierop de uitzondering. Het uitstroomp patroon is bijna het evenbeeld van het instroomp patroon het jaar voordien.

**Figuur 3** Maandelijks instroom en uitstroom van de startbaanovereenkomsten (België; april 2000-december 2002)



Bron: MTA, Rosetta-database, ontlading op 9 januari 2003 (Bewerking Steunpunt WAV)

De instroom in de 'Rosetta-jobs' vertoont jaar op jaar min of meer hetzelfde patroon. Een groei in januari, waarna de instroom daalt tot mei. Hierna volgt er een sterke piek in juli, een knik in augustus en opnieuw een piek in september, waarna de instroom in startbanen daalt tot december. De instroompieken in juli en september hebben vanzelfsprekend te maken met de schoolverlaters, die zich dan op de arbeidsmarkt begeven.

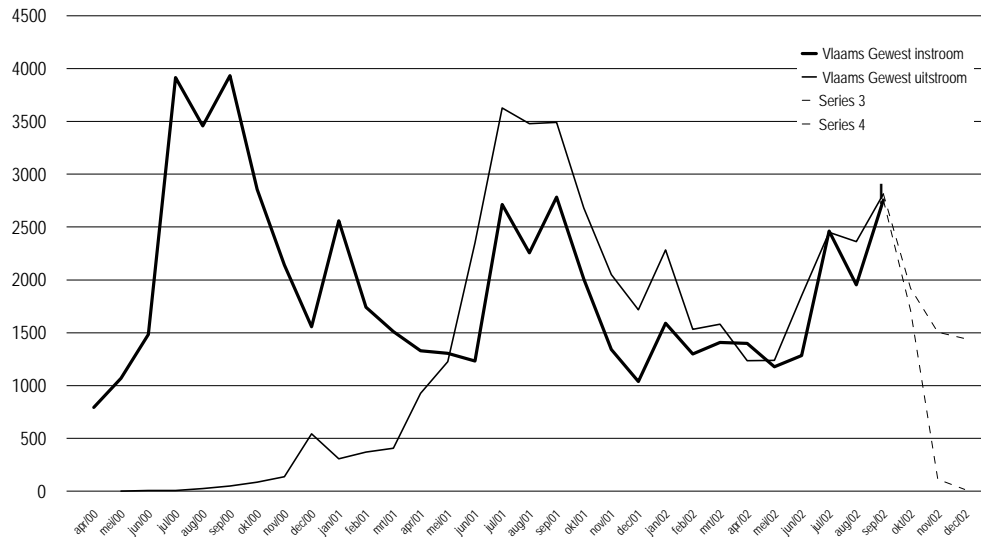
De algemene trend is dat het aantal instromers een neerwaartse tendens vertoont tussen 2000 en 2001.

We haalden reeds aan dat de duik van het aantal instromer vanaf oktober 2002 een vertekening inhoudt, aangezien niet alle nieuwe startbaanovereenkomsten van de laatste maanden van 2002,

<sup>9</sup> Let op, de uitstroom heeft hier betrekking op de uitstroom uit het Rosetta-bestand. Jongeren die worden aangeworven met een contract van onbepaalde duur worden gedurende één jaar als 'Rosetta' beschouwd. Dit betekent dat jongeren na een jaar hun job kunnen behouden, maar dat ze niet meer worden 'geteld'. Dit aantal kwantificeren is op basis van de hier gebruikte gegevens niet mogelijk.

begin januari 2003 waren geregistreerd. Toch zal het niveau van het aantal instromers in het laatste kwartaal van 2002 vermoedelijk beneden het niveau van 2001 liggen.

**Figuur 4** Maandelijks instroom en uitstroom van de startbaanovereenkomsten (Vlaams Gewest; april 2000-december 2002)



Bron: MTA, Rosetta-database, ontlading op 9 januari 2003 (Bewerking Steunpunt WAV)

### 3. Profiel van de startbaan

In wat volgt ligt de nadruk op de startbaanovereenkomsten die afgesloten werden tussen 1 januari 2002 en 31 december 2002, kortom de instroom in de loop van 2002. In deze periode werden er in België 31 558 startbaanovereenkomsten afgesloten en geregistreerd. De sociale zetel van het bedrijf (werkplaats) lag bij 17 174 overeenkomsten in Vlaanderen, bij 5 629 overeenkomsten in Wallonië, en bij 8 686 in Brussel.

Let op, om een beeld van de evolutie tussen 2001 en 2002 te schetsen wordt het aantal *lopende startbaanovereenkomsten* in juni 2001 vergeleken met deze van juni 2002. Door juni als referentiemaand te gebruiken wordt de onvolledige registratie voor de laatste maanden van 2002 onderzocht.

#### 3.1 Vlaamse startbanen voor Vlamingen

Uit tabel 1 blijkt dat de meeste startbanen ingevuld worden door inwoners uit het eigen gewest. Van de Vlaamse startbanen (17 174) wordt 93% ingevuld door Vlamingen (15 973), in Wallonië ligt het aandeel Walen op 91%. Brussel scoort met slechts 23% eigen inwoners daarentegen bijzonder laag en rekruteert uit de twee andere gewesten. Dit beeld beantwoordt voor een stuk aan de realiteit, maar is evenwel overtrokken: een aantal 'Brusselse werkgevers' heeft immers de facto zijn filialen in de twee andere regio's.

**Tabel 1** Aantal startbaanovereenkomsten naar woonplaats van de jongeren en plaats van de bedrijfszetel van de werkgever (België; 2002)

| Werkplaats         | Vlaams Gewest | Brussels H. Gewest | Waals Gewest | Onbekend | België |
|--------------------|---------------|--------------------|--------------|----------|--------|
| Woonplaats         |               |                    |              |          |        |
| Vlaams Gewest      | 15 973        | 4 563              | 362          | 33       | 20 931 |
| Brussels H. Gewest | 489           | 2 017              | 158          | 11       | 2 675  |
| Waals Gewest       | 709           | 2 093              | 5 106        | 25       | 7 933  |
| Onbekend           | 3             | 13                 | 3            |          | 19     |
| België             | 17 174        | 8 686              | 5 629        | 69       | 31 558 |

Bron: MTA-Rosetta-database, ontlading op 9 januari 2003 (Bewerking Steunpunt WAV)

Tabel 2 toont dat er in België in juni 2002 ongeveer 10 300 minder lopende startbaanovereenkomsten waren dan een jaar voordien (tabel 2). In het Vlaams Gewest was de daling het sterkst (-27%), met bijna 6 700 minder lopende startbaanovereenkomsten. In Wallonië en het Brussels Hoofdstedelijk Gewest was de daling (-19%) heel wat minder sterk. In Brussel kende vooral de 'Vlaamse' jongeren een opvallende daling (-22,5%).

**Tabel 2** Evolutie van het aantal lopende startbaanovereenkomsten naar woonplaats van de jongeren en plaats van de bedrijfszetel van de werkgever (België; juni 2001- juni 2002)

| Werkplaats         | Vlaams Gewest |       | Brussels H. Gewest |       | Waals Gewest |       | België  |       |
|--------------------|---------------|-------|--------------------|-------|--------------|-------|---------|-------|
| Woonplaats         | (n)           | (%)   | (n)                | (%)   | (n)          | (%)   | (n)     | (%)   |
| Vlaams Gewest      | -6 326        | -27,8 | -1 566             | -22,5 | -144         | -25,9 | -8 031  | -26,5 |
| Brussels H. Gewest | -159          | -22,5 | -273               | -10,7 | -1 067       | -25,1 | -496    | -14,1 |
| Waals Gewest       | -159          | -18,0 | -525               | -19,0 | -61          | -17,5 | -1 745  | -17,8 |
| Totaal             | -6 657        | -27,3 | -2 384             | -19,4 | -1 304       | -18,8 | -10 337 | -23,6 |

Bron: MTA-Rosetta-database, ontlading op 9 januari 2003 (Bewerking Steunpunt WAV)

### 3.2 Startbanen volgens STC

Ondernemingen gevestigd in Antwerpen-Boom, Limburg en Halle-Vilvoorde sloten in 2002 de meeste startbaanovereenkomsten af. Dit is logisch aangezien in deze gebieden zich tevens het grootste aantal jobs bevinden (tabel 3). Toch telt Gent iets meer jobs op haar grondgebied dan Vilvoorde, terwijl er heel wat minder startbaanovereenkomsten werden afgesloten dan in Halle-Vilvoorde. De andere kant van het spectrum wordt ingenomen door Brugge, Leuven en Aalst-Oudenaarde. Ook dit is logisch aangezien Aalst-Oudenaarde en Brugge het kleinste aantal jobs op hun grondgebied tellen. Doch in verhouding tot de werkgelegenheid hebben de bedrijven in STC Leuven heel wat minder startbaanovereenkomsten afgesloten.

In alle Vlaamse STC's werden in juni 2002 minder lopende startbaanovereenkomsten geteld dan een jaar voordien. Toch is de daling niet overal even uitgesproken. De STC's Gent (-38,3%), Aalst-Oudenaarde (-35,4%), Limburg (-34,4%) en Mechelen (-32,4%) zagen het aantal lopende startbaanovereenkomsten tussen juni 2001 en juni 2002 het sterkst afnemen. In STC St-Niklaas-Oudenaarde (-18,2%) en zeker in STC Kortrijk-Roeselare (-5,1%) daarentegen was de achteruitgang vrij beperkt.



**Tabel 3** Aantal startbaanovereenkomsten, loontrekkende jobs naar STC en evolutie van het aantal lopende startbaanovereenkomsten (Vlaams Gewest; 2002, juni 2001-juni 2002)

| STC                    | Startbanen (2002) |             | Jobs in loondienst<br>30/6/2001* |             | Evolutie lopende SBO's juni<br>01- juni 02 |       |
|------------------------|-------------------|-------------|----------------------------------|-------------|--|-------|
|                        | Aantal<br>(n)     | Aandeel (%) | Aantal<br>(n)                    | Aandeel (%) | (n)  | (%)   |
| Antwerpen-Boom         | 2 943             | 17,1        | 368 014                          | 18,5        | -992                                       | -23,9 |
| Limburg                | 2 720             | 15,8        | 257 730                          | 13,0        | -1 418                                     | -34,4 |
| Halle-Vilvoorde        | 2 165             | 12,6        | 203 597                          | 10,3        | -583                                       | -19,1 |
| Turnhout               | 1 568             | 9,1         | 135 757                          | 6,8         | -599                                       | -28,9 |
| Oostende-Westhoek      | 1 536             | 8,9         | 91 022                           | 4,6         | -530                                       | -27,2 |
| Gent                   | 1 434             | 8,3         | 210 844                          | 10,6        | -942                                       | -38,3 |
| Mechelen               | 1 050             | 6,1         | 101 346                          | 5,1         | -483                                       | -32,4 |
| Kortrijk-Roeselare     | 908               | 5,3         | 190 550                          | 9,6         | -48  | -5,1  |
| St-Niklaas-Dendermonde | 871               | 5,1         | 111 316                          | 5,6         | -201                                       | -18,2 |
| Leuven                 | 731               | 4,3         | 131 791                          | 6,6         | -267                                       | -24,6 |
| Aalst-Oudenaarde       | 684               | 4,0         | 93 092                           | 4,7         | -406                                       | -35,4 |
| Brugge                 | 564               | 3,3         | 94 064                           | 4,6         | -188                                       | -23,3 |
| Vlaams Gewest          | 17 174            | 100         | 1 989 123                        | 100         | -6 657                                     | -27,3 |

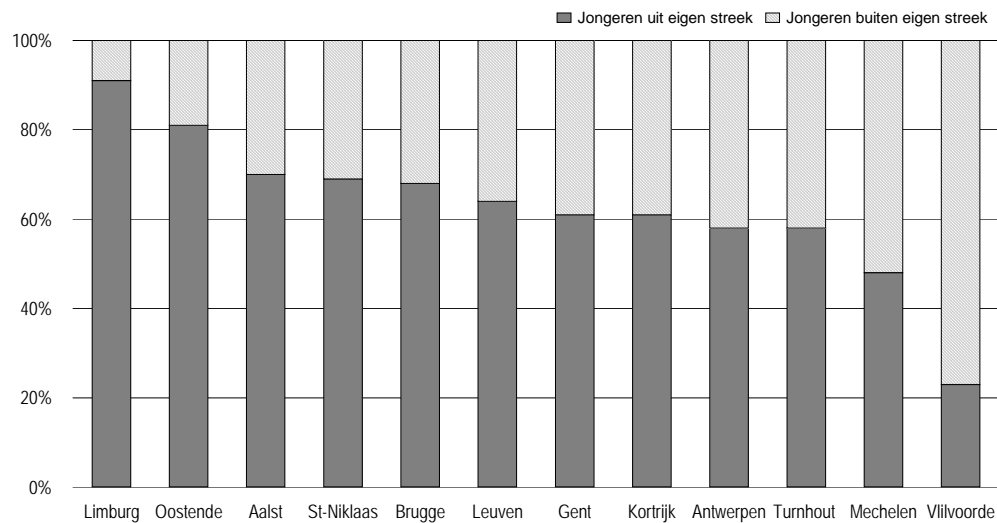
\* De meest recent beschikbare gedecentraliseerde RSZ-gegevens (30 juni)

Bron: RSZ, MTA, Rosetta-database, ontlading op 9 januari 2003 (Bewerking Steunpunt WAV)

We haalden reeds aan dat 93% van alle startbaanovereenkomsten die werden afgesloten door ondernemingen in het Vlaams Gewest werd ingevuld door een werknemer die woonachtig is in Vlaanderen. Figuur 5 illustreert dat op subregionaal niveau de grote meerderheid van de startbaanovereenkomsten die binnen de grenzen van een STC werden afgesloten, wordt ingevuld door de jongeren woonachtig binnen het STC. Gemiddeld wordt 63% van de startbaanovereenkomsten ingevuld door jongeren uit de eigen streek. Limburg spant de kroon. Ongeveer 91% van de startbaanovereenkomsten wordt ingevuld door Limburgers, in STC Oostende-Westhoek bedraagt dit aandeel 81% en in STC Aalst-Oudenaarde 70%.

Aan de andere kant van het spectrum situeert zich Halle-Vilvoorde, waar slechts 23% van de startbaanovereenkomsten naar jongeren uit de eigen streek gaat. In Halle-Vilvoorde worden er heel wat startbaanovereenkomsten ingevuld door jongeren uit Brussel en Wallonie: respectievelijk 16% en 17% van alle 'Rosetta-jobs' in dit STC. Daarnaast scoort ook STC Mechelen (48%) en STC Turnhout (58%) benedenmaats als het gaat om de allocatie van de startbanen aan de jongeren uit de eigen streek.

**Figuur 5** Aandeel startbaanovereenkomsten dat is ingevuld door de jongeren uit het eigen STC (Vlaams Gewest; 2002)



Bron: MTA, Rosetta-database, ontlading op 9 januari 2003 (Bewerking Steunpunt WAV)

### 3.3 Startbanen volgens sector

De secundaire sector was in 2002 goed voor 43% van alle Vlaamse startbanen (7 400 startbanen). De metaalsector (hier zonder de auto-industrie) is goed voor ruim één op tien van alle startbanen (1 850 startbanen). De startbanencreatie in de chemie- en rubbernijverheid (7%), de auto-industrie (6%) en de voedingssector (5,9%) is eveneens niet onaanzienlijk. Opvallend is dat een typische KMO-sector zoals de bouw toch goed is voor 4,1% van alle startbanen (ondernemingen met minder dan 50 werknemers hebben geen startbaanverplichting).<sup>10</sup>

Ongeveer 34% van alle startbaanovereenkomsten die in 2002 in Vlaanderen werden afgesloten bevindt zich in de tertiaire sector (5 800 startbanen). Met 16,4% van alle startbaanovereenkomsten sloot de handel (kleinhandel 1 900 jobs en de groothandel 1 000 jobs) verhoudingsgewijs de meeste startbaanovereenkomsten af in 2002. 5% van de startbanen situeert zich bij de bedrijfsdiensten (800).

Ruim één op vijf van de startbaanovereenkomsten vinden we terug in de quartaire sector (3 700 startbanen), met de gezondheidszorg en maatschappelijke dienstverlening als slokop (2 000 startbanen).

<sup>10</sup> 75% van alle jobs in de Vlaamse bouwsector situeert zich in KMO's.

**Tabel 4** Aantal startbaanovereenkomsten, jobs in loondienst bij bedrijven met meer dan 50 werknemers naar sector en evolutie van het aantal lopende startbaanovereenkomsten (Vlaams Gewest; 2002, juni 2001-juni 2002)

|  | Jobs in loondienst 2001<br>Totaal |                                      | Startbanen 2002<br>Totaal |                | Aandeel<br>startbanen op<br>jobs (+50<br>wkn)*<br>(%) | Evolutie<br>lopende<br>SBO's juni<br>01- juni 02<br>(%) |
|--|-----------------------------------|--------------------------------------|---------------------------|----------------|---|---|
|  | Aantal<br>(n)                     | Aantal<br>(n)<br>+ 50<br>werknemers* | Aantal (n)                | Aandeel<br>(%) |   |   |
| <b>Primaire sector</b>                   | <b>25 617</b>                     | <b>3 500</b>                         | <b>278</b>                | <b>1,6</b>     | <b>(7,9)</b>  | <b>-37,1</b>  |
| Voeding                                  | 64 227                            | 38 700                               | 1 008                     | 5,9            | (2,6)   | -17,3   |
| Textiel                                  | 34 449                            | 24 300                               | 595                       | 3,5            | (2,4)   | -36,0   |
| Chemie en rubbernijv                     | 73 309                            | 64 100                               | 1 194                     | 6,9            | (1,9)   | -34,2   |
| Metaal (z. auto)                         | 130 251                           | 86 600                               | 1 852                     | 10,8           | (2,1)   | -41,0   |
| Auto-industrie                           | 55 352                            | 51 200                               | 1 024                     | 6,0            | (2,0)   | -49,6   |
| Bouw                                     | 118 767                           | 29 500                               | 700                       | 4,1            | (2,4)   | -7,7  |
| Andere                                   | 102 948                           | 65 900                               | 1 016                     | 5,9            | (1,5)   | -33,2   |
| <b>Secundaire sector</b>                 | <b>579 303</b>                    | <b>360 300</b>                       | <b>7 389</b>              | <b>43,1</b>    | <b>(2,1)</b>  | <b>-37,3</b>  |
| Groothandel                              | 115 078                           | 34 400                               | 963                       | 5,6            | (2,8)   | -23,3   |
| Kleinhandel                              | 114 966                           | 25 800                               | 1 857                     | 10,8           | (7,2)   | -16,0   |
| Horeca                                   | 69 807                            | 10 300                               | 323                       | 1,9            | (3,1)   | -18,0   |
| Vervoer                                  | 75 470                            | 37 100                               | 440                       | 2,6            | (1,2)   | -14,6   |
| Vervoersondersteun                       | 37 433                            | 22 500                               | 677                       | 3,8            | (3,0)   | -31,7   |
| Bedrijfsdiensten                         | 169 497                           | 111 800                              | 833                       | 4,9            | (0,7)   | -25,7   |
| Andere                                   | 174 348                           | 76 100                               | 733                       | 4,3            | (1,0)   | -34,4   |
| <b>Tertiaire sector</b>                  | <b>756 599</b>                    | <b>318 000</b>                       | <b>5 826</b>              | <b>33,9</b>    | <b>(1,8)</b>  | <b>-24,6</b>  |
| Openbaar bestuur                         | 156 614                           | 128 100                              | 1 187                     | 6,9            | (0,9)   | -7,0  |
| Gezondheidszorg en<br>maatschap diensten | 224 574                           | 170 100                              | 1 976                     | 11,5           | (1,2)   | +5,1  |
| Andere                                   | 244 640                           | 174 700                              | 516                       | 3,0            | (0,3)   | -35,8   |
| <b>Quartaire sector</b>                  | <b>625 828</b>                    | <b>472 900</b>                       | <b>3 679</b>              | <b>21,4</b>    | <b>(0,8)</b>  | <b>-6,1</b>   |
| X  | 1 776                             |                                      | 2                         |                |   |   |
| <b>Totaal</b>                            | <b>1 989 123</b>                  | <b>1 154 700</b>                     | <b>17 174</b>             | <b>100</b>     | <b>(1,5)</b>  | <b>-27,3</b>  |

\* Het aandeel jobs in bedrijven met meer dan 50 werknemers uit de gedecentraliseerde rsz gegevens van 1999 wordt toegepast op de recentst beschikbare gegevens van 30 juni 2001.

Bron: RSZ, MTA, Rosetta-database, ontlading op 9 januari 2003 (Bewerking Steunpunt WAV)

In 2002 bedroeg het aandeel startbaanovereenkomsten in verhouding tot de loontrekkende werkgelegenheid in ondernemingen met meer dan 50 werknemers ruim 7% in de primaire sector en in de kleinhandel. De horeca, de vervoersondersteunende diensten, de groothandel en de voedingssector scoren tussen de 2,6% en 3,1%. Let wel, hierbij werd geen rekening gehouden met de diverse vrijstellingen die ondernemingen kunnen hebben. De hier weergegeven aandelen in de sectoren moeten eerder geïnterpreteerd worden, in die zin van rangorde dan van de exacte omvang. De impact van de bedrijven met een vrijstelling op het aantal startbanen kunnen we hier evenwel niet inschatten. Ook op het aantal reël verloren startbanen door ondernemingen die niet voldoen aan de verplichting hebben we geen zicht.

De daling van het aantal lopende startbaanovereenkomsten tussen juni 2001 en juni 2002 is niet in alle sectoren even groot. In de secundaire sector daalde het aantal lopende startbanen met 37%, in de tertiaire sector met bijna een kwart en in de quartaire sector was de daling het zwakst (-6,1%). In de auto-industrie haveerde het aantal lopende startbanen op een jaar tijd. Maar ook de overige metaalsectoren (-41%), de textiel (-36%), de chemie (-34%) en de vervoersondersteuning (-32%) hadden op een jaar tijd heel wat minder startbanen lopende. Het spreekt vanzelf dat deze daling verband houdt met de daling van de werkgelegenheid. Vooral de industriële sectoren zagen tussen 2001 en 2002 heel wat arbeidsplaatsen verloren gaan. Het meest in het oogspringend is echter de toename van het aantal lopende startbaanovereenkomsten (+5%) in de gezondheidszorg en maatschappelijke dienstverlening.

## 4. Profiel van de jongeren in een startbaan

Voor een beschrijving van het profiel van de jongeren vertrekken we van de *woonplaats* van de jongeren in een startbaan. Van de 31 558 startbaanovereenkomsten die tussen 1 januari 2002 en 31 december 2002 werden afgesloten werden er 20 931 ingevuld door Vlaamse jongeren, 7 933 Waalse jongeren en 2 675 Brusselse jongeren.

### 4.1 Jongeren in een startbaan naar doelgroep

Uit tabel 5 blijkt dat in 2002 bijna de helft van de Vlaamse jongeren in een startbaan behoort tot doelgroep 2 (werkzoekenden jonger dan 25 jaar die langer dan 6 maand de school hebben verlaten) en ongeveer 28% een schoolverlater is (doelgroep 1). Net geen één op vijf van de Vlaamse 'startbaners' is een werkzoekende tussen 25 en 29 jaar. Ondernemingen hebben dus het minst een beroep gedaan op de ruimste doelgroep.

**Tabel 5** Aantal jongeren in een startbaanovereenkomst naar doelgroep en gewest (België; 2002)

|                                 | Vlaams Gewest |       | Brussels H. Gewest |       | Waals Gewest |       | België |       |
|---------------------------------|---------------|-------|--------------------|-------|--------------|-------|--------|-------|
|                                 | (n)           | (%)   | (n)                | (%)   | (n)          | (%)   | (n)    | (%)   |
| Doelgroep 1 (Schoolverlater)    | 5 801         | 27,7  | 559                | 20,9  | 2 166        | 27,3  | 8 530  | 27,7  |
| Doelgroep 2 (Werkzoekenden <25) | 10 362        | 49,5  | 1 355              | 50,7  | 5 028        | 63,4  | 16 753 | 53,1  |
| Doelgroep 3 (Werkzoekenden <30) | 4 003         | 19,1  | 689                | 25,8  | 613          | 7,7   | 5 311  | 16,8  |
| Onbekend                        | 765           | 3,6   | 72                 | 2,7   | 126          | 1,6   | 964    | 3,1   |
| Totaal                          | 20 931        | 100,0 | 2 675              | 100,0 | 7 933        | 100,0 | 31 558 | 100,0 |

Bron: MTA-Rosetta-database, ontlading op 9 januari 2003 (Bewerking Steunpunt WAV)

In het Waals Gewest situeert het gros van de 'startbaners' zich in doelgroep 2, het aandeel schoolverlaters ligt er op het niveau van Vlaanderen. Van doelgroep 3 werd weinig gebruik gemaakt. Dit is logisch gezien 'het cascade-principe' hier tot doelgroep 2 werd beperkt. Opvallend is dat in Brussel het aandeel startbanen in de doelgroep van schoolverlaters (21%) lager ligt dan in de andere gewesten. Het hoge aandeel in doelgroep 3 (26%) springt in het oog.<sup>11</sup> Nochtans is de werkloosheidsproblematiek van de Brusselse jongeren tussen 18 en 24 jaar weinig rooskleurig. Met een werkloosheidsgraad van 30,6% is deze meer dan dubbel zo hoog als in Vlaanderen (14,1%) en ligt ze iets onder het niveau van het Waals Gewest (34,2%).

**Tabel 6** Evolutie van het aantal jongeren in een lopende startbaanovereenkomst naar doelgroep en gewest (België; juni 2001- juni 2002)

|                                 | Vlaams Gewest |       | Brussels H. Gewest |       | Waals Gewest |       | België  |       |
|---------------------------------|---------------|-------|--------------------|-------|--------------|-------|---------|-------|
|                                 | (n)           | (%)   | (n)                | (%)   | (n)          | (%)   | (n)     | (%)   |
| Doelgroep 1 (Schoolverlater)    | -1 950        | -21,4 | -236               | -22,3 | -235         | -8,4  | -2 424  | -18,7 |
| Doelgroep 2 (Werkzoekenden <25) | -3 998        | -28,5 | -140               | -9,2  | -1 074       | -18,4 | -5 255  | -24,5 |
| Doelgroep 3 (Werkzoekenden <30) | -1 076        | -20,6 | +99                | +16,1 | -10          | -1,8  | -1 001  | -15,6 |
| Onbekend                        | -1 007        | -51,8 | -219               | -67,2 | -426         | -71,4 | -1 657  | -57,5 |
| Totaal                          | -8 031        | -26,5 | -496               | -14,1 | -1 745       | -17,8 | -10 337 | -23,6 |

Bron: MTA-Rosetta-database, ontlading op 9 januari 2003 (Bewerking Steunpunt WAV)

<sup>11</sup> Aanvankelijk werd de doelgroep in Brussel gedefinieerd tot doelgroep 1. Daarna werd de toegang tot de andere doelgroepen mogelijk voor specifieke knelpuntberoepen en momenteel kan men tot en met doelgroep 3 aanwerven, zonder rekening te houden met het knelpuntkarakter.

Tussen juni 2001 en juni 2002 is de daling van het aantal jongeren waarvoor in een lopende startbaan in het Vlaams Gewest meer gelijk verdeeld over de diverse doelgroepen dan in de andere gewesten (-28% in doelgroep 2 en -21% in doelgroepen 1 en 3). Ook in het Waals Gewest daalde het aantal jongeren behorende tot doelgroep 2 (werkzoekenden min 25-jarigen) het sterkst.<sup>12</sup> In het Brussels Hoofdstedelijk Gewest daarentegen situeert de sterkste daling (-22%) zich bij de schoolverlaters uit doelgroep 1, terwijl de daling in doelgroep 2 vrij beperkt is, en er zelfs een toename is in de ruimste doelgroep 3 (de werkzoekenden 30-jarigen).

#### 4.2 Vlaamse jongeren in een startbaan naar geslacht, leeftijd, onderwijsniveau en nationaliteit

In wat volgt ligt de nadruk op de 20 931 jongeren waarvoor in de loop van 2002 een startbaan werd afgesloten en die in Vlaanderen wonen. Ook hier schetsen we de evolutie over de trend van het aantal beperkte startbaanovereenkomsten tussen juni 2001 en juni 2002.

Ongeveer 46% van de Vlaamse jongeren in een startbaanovereenkomst is een vrouw, 76% is jonger dan 25 jaar, 96% heeft de Belgische nationaliteit, 36% heeft hoogstens een diploma lager secundair onderwijs.<sup>13</sup>

**Tabel 7** Aantal jongeren in een startbaanovereenkomst naar doelgroep, geslacht en onderwijsniveau (Vlaams Gewest; 2002)

|                               | Totaal |      | Doelgroep 1<br>Schoolverlater |      | Doelgroep 2 nwwz<br><25 |      | Doelgroep 3 nwwz<br><30 |      |
|-------------------------------|--------|------|-------------------------------|------|-------------------------|------|-------------------------|------|
|                               | (n)    | (%)  | (n)                           | (%)  | (n)                     | (%)  | (n)                     | (%)  |
| Laaggeschoolden               |        |      |                               |      |                         |      |                         |      |
| Mannen                        | 4 690  | 22,4 | 772                           | 13,3 | 2 786                   | 26,9 | 988                     | 24,7 |
| Vrouwen                       | 2 881  | 13,8 | 476                           | 8,2  | 1 652                   | 15,9 | 636                     | 15,9 |
| Totaal (M+V)                  | 7 571  | 36,2 | 1248                          | 21,5 | 4 438                   | 42,8 | 1 624                   | 40,6 |
| Midden- en<br>hooggeschoolden |        |      |                               |      |                         |      |                         |      |
| Mannen                        | 6 704  | 32,0 | 1988                          | 34,3 | 3 173                   | 30,6 | 1 284                   | 32,1 |
| Vrouwen                       | 6 655  | 31,8 | 2565                          | 44,2 | 2 751                   | 26,5 | 1 094                   | 27,3 |
| Totaal (M+V)                  | 13 360 | 63,8 | 4553                          | 78,5 | 5 924                   | 57,2 | 2 379                   | 59,4 |
| Totaal                        |        |      |                               |      |                         |      |                         |      |
| Man                           | 11 394 | 54,4 | 2760                          | 47,6 | 5 959                   | 57,5 | 2 272                   | 56,8 |
| Vrouw                         | 9 536  | 45,6 | 3041                          | 52,4 | 4 403                   | 42,5 | 1 730                   | 43,2 |
| Totaal (M+V)                  | 20 931 | 100  | 5 801                         | 100  | 10 362                  | 100  | 4 003                   | 100  |

Bron: MTA-Rosetta-database, ontlading op 9 januari 2003 (Bewerking Steunpunt WAV)

Op zich is dit aandeel van ruim één op drie laaggeschoolde jongeren in een startbaan vrij behoorlijk (verder in deze paper bespreken we de 'bereikpercentages'). In 2002 maken de laaggeschoolde 45% uit van de totale groep werkzoekende jongeren (-25 jaar). Het aandeel laaggeschoolde vrouwen hinkt echter sterk achterop. Slechts 14% van alle Vlaamse jongeren in een startbaan is een laaggeschoolde vrouw en 22% is een laaggeschoolde man. In de populatie werkzoekende jongeren maken ze respectievelijk 20% en 29% uit. Bovendien is er bij de hogergeschoolden geen sekseverschil: 32% van alle startbaners is een hogergeschoolde man en 32% is een hogergeschoolde vrouw.

<sup>12</sup> De daling van het aantal onbekenden (-57,5%) laten we hier buiten beschouwing.

<sup>13</sup> Onder laaggeschoolden worden de personen gerekend die hoogstens een diploma lager secundair onderwijs hebben behaald (2 e graad). Het gaat dus om jongeren die hun middelbaar niet hebben afgemaakt. Hogergeschoolden bestaan uit de middengeschoolden en de hooggeschoolden. De middengeschoolden zijn de jongeren met hoogstens een diploma secundair onderwijs (3<sup>e</sup> en 4<sup>e</sup> graad) en de hooggeschoolden zijn de jongeren met een diploma hoger onderwijs (HOBu of universiteit).

Het aandeel jongeren met Marokkaanse of Turkse nationaliteit in een startbaan is beperkt, respectievelijk 0,7% (142) en 0,5% (95). Jongeren met de Franse nationaliteit zijn met 1,1% (220) na de Belgen de 'grootste' groep.<sup>14</sup>

Het profiel van de personen in een startbaan verschilt het meest uitgesproken tussen doelgroep 1 en doelgroep 2. Het profiel van de startbaners uit doelgroep 3 sluit sterk aan bij het profiel uit de startbaners van doelgroep 2.

Doelgroep 1 (schoolverlaters) bestaat uit iets meer vrouwen (52%) dan mannen, terwijl doelgroep 2 en 3 uit meer mannen (57%) dan vrouwen bestaat. Meer in het oog springend is het hoog aandeel midden- en hogeschoolden (78,5%) onder de schoolverlaters, tegenover 'slechts' 57% bij de startbaners in doelgroep 2. Binnen doelgroep 2 zijn de laaggeschoolden (43%) dus vrij omvangrijk. Hier bestaat een logische verklaring voor: hogergeschoolde jongeren hebben minder kans om 6 maand na afstuderen nog werkloos te zijn, waardoor het grootste aandeel van de 'hogeschoolden' tot doelgroep 1 (van de schoolverlaters) behoort.

**Tabel 8** Evolutie van aantal jongeren in een lopende startbaanovereenkomst naar doelgroep, geslacht en onderwijsniveau (Vlaams Gewest; juni 2001 – juni 2002)

|                          | Totaal |       | Doelgroep 1<br>Schoolverlater |       | Doelgroep 2 nwwz<br><25 |       | Doelgroep 3 nwwz<br><30 |       |
|--------------------------|--------|-------|-------------------------------|-------|-------------------------|-------|-------------------------|-------|
|                          | (n)    | (%)   | (n)                           | (%)   | (n)                     | (%)   | (n)                     | (%)   |
| Laaggeschoolden          |        |       |                               |       |                         |       |                         |       |
| Mannen                   | -1 518 | -29,9 | -241                          | -21,0 | -858                    | -23,7 | -283                    | -21,9 |
| Vrouwen                  | -464   | -13,7 | -65                           | -10,9 | -247                    | -13,3 | -61                     | -8,3  |
| Totaal (M+V)             | -1 982 | -20,3 | -306                          | -17,6 | -1 105                  | -20,2 | -344                    | -17,0 |
| Midden- en hogeschoolden |        |       |                               |       |                         |       |                         |       |
| Mannen                   | -3 570 | -32,0 | -933                          | -24,5 | -1 795                  | -37,2 | -397                    | -23,1 |
| Vrouwen                  | -2 481 | -26,3 | -710                          | -19,9 | -1 100                  | -29,4 | -336                    | -22,7 |
| Totaal (M+V)             | -6 051 | -29,4 | -1 643                        | -22,3 | -2 895                  | -33,8 | -733                    | -22,9 |
| Totaal                   |        |       |                               |       |                         |       |                         |       |
| Man                      | -5 088 | -29,1 | -1 174                        | -23,7 | -2 653                  | -31,4 | -680                    | -22,6 |
| Vrouw                    | -2 945 | -23,0 | -775                          | -18,6 | -1 347                  | -24,1 | -397                    | -17,9 |
| Totaal (M+V)             | -8 033 | -26,5 | -1 949                        | -21,4 | -4 000                  | -28,5 | -1 077                  | -20,6 |

Bron: MTA-Rosetta-database, ontlading op 9 januari 2003 (Bewerking Steunpunt WAV)

Tussen juni 2001 en juni 2002 was de daling van het aantal jongeren in een lopende startbaan sterker bij de mannen (-29%), dan bij de vrouwen (-23%), en tevens sterker bij de midden-en hogeschoolden (-29%) dan bij de laaggeschoolden (-20%). Hogergeschoolde mannen tekende voor de sterkste daling (-32%), terwijl er onder de laaggeschoolde vrouwen het kleinste aantal startbanen (-14%) 'verloren' ging tussen 2001 en 2002. Dit partoon tekent zich af in de drie doelgroepen.

### 4.3 Vlaamse startbaners volgens contractduur

In 2002 is ongeveer 43% van alle Vlaamse jongeren in een startbaan tewerkgesteld in een contract van onbepaalde duur. Dit ligt ongeveer op het niveau van de 'gewone' intreders, waar 40% begint te werken in een contract van onbepaalde duur (SONAR, 2000, p.49). Bijna 47% van de jongens in een startbaan begint met een contract van onbepaalde duur, bij de meisjes krijgt slechts 39% een contract van onbepaalde duur. Tussen juni 2001 en juni 2002 gingen de lopende startbanen van onbepaalde duur er iets sterker op achteruit (-29%) dan de contracten van bepaalde duur (-23%).

<sup>14</sup> Het criterium is hier nationaliteit. De groep Belgen omvat tevens jongeren van niet-Belgische 'afkomst' (genaturaliseerden of Belgen met ouders met een niet-Belgische nationaliteit).

## 5. Wordt de doelgroep bereikt?

### 5.1 Even methodologisch

Het Rosettaplan is aan heel wat kritiek onderhevig geweest. Een centrale vraag bij het startbanenplan is die naar het succes: in welke mate heeft het startbanenplan in Vlaanderen zijn doelgroep bereikt. We meten deze 'effectiviteit' door aan te geven wat het aandeel is van de uitstroom uit de werkloosheid die gerealiseerd is door dit banenplan. In een vorige paper werd hiertoe een methode ontwikkeld. Deze werkwijze hanteren we hier opnieuw en wordt geïllustreerd in tabel 9.

- vertrekpunt is het aantal personen (jonger dan 30 jaar) dat in de periode 1 januari 2002 – 31 december 2002 ooit ingeschreven was als niet-werkende werkzoekende (nwwz) bij de VDAB, al was het maar voor één dag (kolom a);
- dan volgt het aantal nwwz op het tijdstip 31 december 2002 (kolom b);
- het verschil tussen deze twee componenten geeft ons voor 2002 de totale uitstroom uit de werkloosheid, of iedereen die ooit werkloos was tijdens deze periode maar het op het einde van de periode niet meer is (kolom c);
- in kolom d is het aantal startbanen opgenomen die werden afgesloten in de loop van 2002. Het gaat hier om de geregisteerde startbanen. Na volledige registratie schatten we dit aantal voor Vlaanderen ongeveer 2 000 eenheden hoger.
- kolom e vergelijkt de uitstroom met het aantal personen dat in een startbaan tewerkgesteld was, en geeft m.a.w. aan hoeveel personen verhoudingsgewijs uit de werkloosheid raakten door dit Rosettaplan;
- een laatste kolom (f) geeft aan wat het aandeel werklozen is geweest (onafhankelijk of ze aan het eind van de periode nog werkloos zijn) dat door het Rosettaplan aan de slag is geraakt.

We meten hier enkel de bruto-effecten van het startbanenplan. Een empirische onderbouwing van de netto-effecten (hoeveel jongeren zouden werkloos zijn gebleven *zonder* startbanenplan), en hiermee ook van mogelijke dead-weight-effecten, is op basis van dit cijfermateriaal niet mogelijk. Ook over de doorstroming naar een reguliere job na de startbaanovereenkomst doet deze paper geen uitspraken.<sup>15</sup>

### 5.2 Succes volgens regio

In Vlaanderen waren er in de loop van 2002 bijna 201 900 personen jonger dan 30 jaar ooit ingeschreven als niet-werkende werkzoekende. Hiervan waren er eind december nog 81 200 ingeschreven. Dit betekent dat 120 700 jongeren op *een of andere manier* uit de werkloosheid stroomden tijdens deze periode. Bij 20 931 van deze bewegingen kon een jongere aan de slag in een startbaan.

Anno 2002 is de startbanenmaatregel dus goed voor 17,3% van alle uitstroombewegingen, en kon 10% van alle jonge Vlamingen die ooit werkloos waren tijdens het afgelopen jaar aan een job helpen. Dit betekent dat bijna 83% van alle werkzoekenden op 'eigen kracht' uit de werkloosheid is gestroomd. Let wel, ook hier speelt het feit dat de gebruikte ontlading nog niet alle startbanen van eind 2002 heeft geregistreerd, zodat het bereik in werkelijkheid enkele procentpunten hoger zal liggen, vermoedelijk rond de 19%. Dit vrij lage aandeel (17 à 19%) suggereert volgens sommigen dat de deadweight- en substitutie-effecten groot zijn: een deel van de jongeren in een startbaan zou ook zonder een Rosettaplan uit de werkloosheid zijn gestroomd (Bollens, J. e.a., 2002, p5.).

---

15 Om dit te realiseren zou er een koppeling van gegevens moeten gebeuren via het data-warehouse arbeidsmarkt KSZ. Dit zou vanaf april 2003 kunnen voor de jongeren die in 2000 gestart zijn in een startbaan. (RSZ, RSZ PPO, RVA en het MTA-bestand).

Het gaat hier enkel om een hypothese, die op basis van deze gegevens niet empirisch onderbouwd kan worden.

Op basis van de twee indicatoren (e en f) blijkt de startbanenmaatregel in Vlaanderen behoorlijk goede resultaten op te leveren in bepaalde regio's, terwijl ze in andere regio's weinig succes kent. De best scorende regio is Oostende-Westhoek, een regio die gekenmerkt wordt door een 'gemiddelde' werkloosheidsgraad onder de inwoners jonger dan 30 jaar (10,3%, net als in Vlaanderen). In Oostende-Westhoek werd tijdens het afgelopen jaar bijna 30% van de uitstroom uit de jonge arbeidsreserve gerealiseerd via het startbanenplan. Van alle werklozen jonger dan 30 jaar, die in de loop van het jaar werkloos zijn geweest kon 18% aan de slag geraken via een startbaan.

**Tabel 9** Het bereik van de startbanenmaatregel bij de doelgroep, de werklozen jonger dan 30 jaar, volgens stc (Vlaams Gewest; 2002 )

| STC               | Totaal aantal personen ooit werkloos tussen 1/1/02 en 31/12/02<br>(a) | Totaal aantal nwwz op 31/12/02<br>(b) | Uitstroom (= aantal niet meer werkloze personen)<br>(c)=(a)-(b) | Aantal personen tewerkgesteld in een startbaan<br>(d) | Aandeel van Rosetta in de uitstroom<br>(e)=(d)/(c) | Aandeel werklozen in een startbaan<br>(f)=(d)/(a) |
|-------------------|---|---------------------------------------|---|---|--|---|
| Oostende-Westh.   | 11 716  | 4 415                                 | 7 301   | 2 153   | <b>29,5</b>  | 18,4  |
| Aalst-Ouden.      | 12 038  | 4 824                                 | 7 214   | 1 522   | <b>21,1</b>  | 12,6  |
| Mechelen          | 9 704   | 4 137                                 | 5 567   | 1 126   | <b>20,2</b>  | 11,6  |
| Turnhout          | 13 394  | 5 181                                 | 8 213   | 1 638   | <b>19,9</b>  | 12,2  |
| Limburg           | 32 226  | 13 575                                | 18 651  | 3 505   | <b>18,8</b>  | 10,9  |
| St.-Niklaas-Dend. | 13 687  | 5 204                                 | 8 483   | 1 506   | <b>17,8</b>  | 11,0  |
| Leuven            | 13 800  | 5 071                                 | 8 729   | 1 429   | <b>16,4</b>  | 10,4  |
| Halle-Vilvoorde   | 14 707  | 5 086                                 | 9 621   | 1 565   | <b>16,3</b>  | 10,6  |
| Antwerpen-boom    | 35 633  | 15 761                                | 19 872  | 3 045   | <b>15,3</b>  | 8,5   |
| Brugge            | 8 661   | 3 175                                 | 5 486   | 810   | <b>14,8</b>  | 9,4   |
| Gent              | 22 068  | 9 539                                 | 12 529  | 1 755   | <b>14,0</b>  | 8,0   |
| Kortrijk-Roes.    | 14 231  | 5 237                                 | 8 994   | 877   | <b>9,8</b>   | 6,2   |
| Vlaams Gewest     | 201 865   | 81 205                                | 120 660   | 20 931  | <b>17,3</b>  | 10,4  |

Bron: VDAB, MTA-Rosetta-database, ontlading op 9 januari 2003 (Bewerking Steunpunt WAV)

Na Oostende-Westhoek komt een groepje regio's waar rond de 20% van de uitstroom uit de werkloosheid door startbanen werd gerealiseerd, en waarbij dit plan 11 à 13% van de totale jonge arbeidsreserve bereikte: Aalst-Oudenaarde, Mechelen, Turnhout en Limburg.

De minst goede score legt het Rosettaplan voor in regio's Antwerpen-Boom, Brugge, Gent en Kortrijk-Roeselare. In Kortrijk-Roeselare werd amper één tiende van alle uitstroom gerealiseerd met een startbaancontract, wat betekent dat veel jonge werklozen (90,2%) erin slagen om zonder plan uit de werkloosheid te raken. In Kortrijk-Roeselare ligt de werkloosheid bij de jongeren (-30 jaar) het laagst van alle Vlaamse regio's (7%). Uiteindelijk kon in deze regio slechts 6% van alle werklozen met het startbanenplan worden geholpen. Problematischer is de situatie in de regio's Antwerpen-Boom en Gent, die beide de kop aanvoeren wat betreft jeugdwerkloosheid (respectievelijk 13,9% en 12,6% bij de -30 jarigen), terwijl ze wat betreft het 'bereik' zich in de staart situeren.

### 5.3 Succes naar onderwijsniveau

Van alle personen jonger dan 30 jaar die ooit werkloos zijn geweest tussen 1 januari 2002 en 31 december 2002 is 10% uit de werkloosheid geraakt via een startbaan. Dit aandeel ligt iets lager bij laaggeschoolden dan bij hogergeschoolden. Wanneer we enkel rekening houden met de werklozen die tijdens de beschouwde periode uit de werkloosheid stroomden is er nauwelijks een verschil: van de laaggeschoolden kon 17% uitstromen via een startbaanovereenkomst, terwijl dit bij



17,6% van de hogergeschoolden gebeurde. Dit betekent m.a.w. dat anno 2002 het Rosettaplan er in slaagt om de laaggeschoolde kansengroepen in gelijke mate te bereiken en te integreren op de arbeidsmarkt, dan de hogergeschoolden. Laaggeschoolde jongeren raken moeilijker uit de werkloosheid, maar het Rosettaplan helpt deze groep op een zelfde manier dan hogergeschoolden bij het doorstromen naar een 'startbaan'.

Deze globaal moeilijkere integratie van laaggeschoolden op de arbeidsmarkt blijkt o.m. uit de uitstroomgegevens. In 2002 is het aandeel werklozen dat aan een job raakt (uitstroom al dan niet via een startbaan) heel wat hoger bij midden – en hooggeschoolde jongeren (63%) dan bij de laaggeschoolde jongeren (55%).<sup>16</sup> Dat het 'bereik' via een startbaanjob voor laag- en hogergeschoolden min of meer even hoog is, is dan ook een bescheiden succes.

**Tabel 10** Het bereik van de startbanenmaatregel naar onderwijsniveau (Vlaams Gewest; 2002)

|   | Laag-geschoolden<br>(%) | Midden- en<br>hoog-<br>geschoolden | Totaal |
|---|-------------------------|------------------------------------|--------|
| Aandeel werklozen in een startbaan $(f) = (d)/(a)$                            | 9,3                     | 11,1                               | 10,4   |
| Aandeel van Rosetta in de uitstroom $(e) = (d)/(c)$                           | 17,0                    | 17,6                               | 17,3   |
| Uitstroom t.o.v. iedereen die ooit werkzoekend was in het jaar<br>$= (c)/(a)$ | 55,0                    | 63,0                               | 59,8   |

Bron: VDAB, MTA-Rosetta-database, ontlading op 9 januari 2003 (Bewerking Steunpunt WAV)

#### 5.4 Succes volgens doelgroep

In tabel 11 is weergegeven bij welke doelgroepbenadering de grootste succesratio is geboekt. Alle Vlaamse subregio's konden een beroep doen op de meest ruime invulling van de doelgroep, m.n. alle werkzoekenden jonger dan 30 jaar.

**Tabel 11** Het bereik van de startbanenmaatregel (aandeel van Rosetta bij de uitstroom uit de werkloosheid) naar geslacht, onderwijsniveau en doelgroep (Vlaams Gewest; 2002)

|                      | Doelgroep 1<br>(schoolverlaters)<br>(%) | Doelgroep 2 (+1)<br>(alle –25 jarigen)<br>(%) | Doelgroep 3 (+2+1)<br>(alle – 30 jarigen)<br>(%) |
|----------------------|---|---|--|
| <b>Mannen</b>        |   |   |  |
| Midden-hooggeschoold | 10,5                                    | 19,5  | 18,6   |
| Laaggeschoold        | 13,4                                    | 19,4  | 17,3   |
| Totaal               | 11,2                                    | 19,5  | 18,1   |
| <b>Vrouwen</b>       |   |   |  |
| Midden-hooggeschoold | 12,6                                    | 17,3  | 15,5   |
| Laaggeschoold        | 12,3                                    | 17,3  | 15,0   |
| Totaal               | 12,5                                    | 17,3  | 15,3   |
| <b>Totaal</b>        |   |   |  |
| Midden-hooggeschoold | 11,6                                    | 18,3  | 16,9   |
| Laaggeschoold        | 12,9                                    | 18,6  | 16,4   |
| Totaal               | 11,9                                    | 18,4  | 16,7   |

Bron: VDAB, MTA-Rosetta-database, ontlading op 9 januari 2003 (Bewerking Steunpunt WAV)

<sup>16</sup> Laaggeschoolde schoolverlaters op zoek naar een job hebben 3 keer meer risico (27%) om na een jaar nog werkzoekende te zijn dan hooggeschoolden (9%) (VDAB, 2002).

De uitstroom is het meest bewerkstelligd door het Rosettablan in *doelgroep 2*, alle werkzoekenden jonger dan 25 jaar. Bij deze groep werd 18,4 % gerealiseerd via een startbaan, wat een stuk hoger ligt dan bij doelgroep 1 (11,9 %) en doelgroep 3 (16,7 %).

Schoolverlaters raken m.a.w meer op eigen kracht aan een job, dan mensen die reeds langer dan zes maand werkzoekend zijn. Binnen de groep schoolverlaters is het Rosettablan iets doelmatiger voor laaggeschoolden (12,9%) dan voor hogergeschoolden (11,6%), alhoewel de verschillen vrij beperkt zijn. Voor hogergeschoolden (en laaggeschoolden) die langer dan zes maand werkzoekend zijn (en dus doorschuiven naar doelgroep 2) is het Rosettablan doeltreffender. Vooral het bereik bij hogerschoolde mannen gaat er in doelgroep 2 heel wat op vooruit. Bijna één op vijf van de hogergeschoolde mannen jonger dan 25 jaar (dus inclusief de schoolverlaters) raakt via Rosetta aan het werk, waarmee het plan voor deze groep het meest effectief is voor het vinden van een startbaan. Het aandeel personen dat via Rosetta uit de werkloosheid geraakt, ligt dan weer iets lager, wanneer de groep wordt uitgebreid tot doelgroep 3, alle werkzoekenden tot 30 jaar (16,7%).

### 5.5 Dooft de kaars van Rosetta?

Zoals hoger aangehaald was het Rosettablan in de loop van 2002 goed voor 17% à 19% van de totale uitstroom uit de werkloosheid. Dit bereik lag op ongeveer een zelfde niveau bij laaggeschoolden als bij de hogergeschoolden. In een vorige Steunpunt WAV-paper (Malfait D. en Vandenberghe T., 2001) maakten we de balans op van één jaar Rosetta. De data hadden betrekking op de periode van 1 april 2000 tot 31 maart 2001. In die periode bedroeg het bereik van Rosetta nog 26% à 28%. Er raakten in die periode m.a.w. meer werkzoekenden uit de werkloosheid via het Rosettablan dan in de loop van 2002. Anders gesteld, in 2002 waren er minder werkzoekenden die via het Rosettablan uit de werkloosheid stroomden dan een jaar voordien. Bovendien was in de voorgaande periode het Rosettablan heel wat effectiever voor laaggeschoolden (28,8%), dan voor hogergeschoolden (22,8%), terwijl dit momenteel, niet enkel voor beide lager ligt, maar tevens op een gelijk niveau.

Parallel aan de daling van de effectiviteit van het Rosettablan is de werkloosheid, in het bijzonder de jeugdwerkloosheid, in Vlaanderen gestegen. In de loop van 2002 steeg de jeugdwerkloosheid (-25 jaar) in Vlaanderen met ongeveer 15%, tegenover +10,5% gemiddeld in Vlaanderen. Onder de hooggeschoolde jongeren was de procentuele stijging het meest uitgesproken (+22%, of +1 400 nwwz). Bij de laaggeschoolde jongeren nam de werkloosheid toe met 15% (+3 000 nwwz) en bij de middengeschoolden met 12% (+2000 nwwz) (Malfait D., 2002, p.97-108). Kortom, op het moment dat de jeugdwerkloosheid vrij sterk toeneemt in Vlaanderen, neemt tegelijkertijd het bereik van het Rosettablan af. Alhoewel er dus globaal meer werklozen zijn, geraken er verhoudingsgewijs minder werkloze jongeren via Rosetta uit de werkloosheid, dan in de periode 2000-2001. Is er een logica achter deze paradox?

Vanaf oktober 2001 is de trend van de conjunctuur dalend. In een *dalende conjunctuur* neemt de werkgelegenheid af en/of zijn er vermoedelijk meer ondernemingen die een vrijstelling aanvragen om niet aan de Rosetta-quota te moeten voldoen. Gevolg is dat het aantal beschikbare startbanen afneemt. Een afname van het aantal arbeidsplaatsen in een dalende conjunctuur doet de instroom in de werkloosheid toenemen: schoolverlaters vinden minder snel een job, en werkende jongeren (dikwijls in een tijdelijk contract) verliezen hun job. Globaal stijgt de werkloosheid niet enkel door de grotere instroom, maar ook doordat een grotere groep langer werkloos blijft (vooral laaggeschoolden). Daarnaast neemt de uitstroom eveneens verhoudingsgewijs toe. In dit laatste geval gaat het veelal om een grote groep hogergeschoolden schoolverlaters. Ze stromen meer in de werkloosheid dan in een hoogconjunctuur, maar ze stromen tevens met meer uit, en bovendien sneller dan de laaggeschoolden. Deze combinatie van minder beschikbare startbanen, een toename van de werkloosheid en van de (vermoedelijk hogergeschoolde) uitstroom doet het succes van het

Rosettaplan afnemen in een dalende conjunctuur. Blijft evenwel de vraag open waarom een deel van deze uitstroom niet via een startbaan aan een job raakt.

Uit de vorige WAV-paper is evenwel gebleken dat in een periode van *hoogconjunctuur* (de opstartfase van het Rosettaplan) het bereik heel wat hoger was, en dat het Rosettaplan vooral effectief was in regio's met een bovengemiddelde werkloosheid. Belangrijker is dat het Rosettaplan erin slaagde om kansengroepen te bereiken en te integreren op de arbeidsmarkt. Laaggeschoolden raken op eigen initiatief moeilijker uit de werkloosheid (ook in een hoogconjunctuur), maar het Rosettaplan hielp deze groep meer dan de gemiddelde Vlaming bij het vinden van een job.

Hoe sterk het vlammetje op de Rosettakaars brandt, lijkt dus vooral afhankelijk van de sterkte van de wind. Bij een sterke wind houdt men best een hand rond de vlam, om te voorkomen dat ze dooft. Laat men bij een aanhoudende wind de 'kaars' onbeschermd in de hoop dat de wind zal gaan liggen, of wil men de vlam beschermen door er een 'windwerende hand' voor te houden om te voorkomen dat de vlam op de Rosetta kaars dooft?

## Bibliografie

Bollens, J. e.a. (2002), *Evaluatie van de impact van de Europese werkgelegenheidsstrategie in België. Eindrapport*, HIVA, Leuven.

Ministerie van Tewerkstelling en Arbeid (2000a), *Wegwijs in de inschakeling van jongeren in het arbeidsproces*, Brussel.

Ministerie van Tewerkstelling en Arbeid (2000b), *Het Federaal Werkgelegenheidsbeleid-Evaluatierapport 2000*, Brussel.

Malfait, D. (2002), 'Jeugdwerkloosheid'. In: *Jaarreeks 2002, De arbeidsmarkt in Vlaanderen, deel 4 Jaarboek*, Leuven.

Malfait, D. en Vandenbrande, T. (2001), *Eén kaars voor Rosetta*, via [www.steunpuntwav.be](http://www.steunpuntwav.be).

SONAR, *De arbeidsmarkt in Vlaanderen, Jaarreeks 2000 Deel IV: Jongeren in transitie*. Leuven, Garant, 2000.

VDAB, (2002), *Werkzoekende schoolverlaters in Vlaanderen, 17 e longitudinale analyse, juni 2000-juni 2001*, Brussel.