



Steunpunt WAV  
Draaischijf voor arbeidsmarktinformatie

# Uitgerust op rustpensioen

Eindeloopbaan en pensioenvorming in Vlaanderen

Wim Herremans  
In opdracht van FOD Sociale Zaken

Maart 2005

WAV-Rapport

Steunpunt Werkgelegenheid, Arbeid en Vorming  
Interuniversitair samenwerkingsverband  
E. Van Evenstraat 2 blok C – 3000 Leuven  
T:32(0)16 32 32 39 F:32(0)16 32 32 40  
[steunpunt@wav.kuleuven.be](mailto:steunpunt@wav.kuleuven.be)  
[www.steunpuntwav.be](http://www.steunpuntwav.be)



# Uitgerust op rustpensioen

## **Eindeloopbaan en pensioenvorming in Vlaanderen**

Abstract	p. 3
1. Inleiding	p. 4
2. Pensioenleeftijd	p. 4
3. Eindeloopbaanpatronen	p. 7
4. Samengevat: pensioenstelsels in een notedop	p. 10
Bibliografie	p. 12
Cijferbijlage met Belgische gegevens	p. 13

## Abstract

Anno 2001 lag de gemiddelde pensioenleeftijd in Vlaanderen op 61,6 jaar. Vlaamse mannen waren op het ogenblik van de pensionering gemiddeld iets ouder dan 62 jaar en vrouwen iets jonger dan 61 jaar. Het gaat hier om de leeftijd - berekend aan de hand van administratieve bronnen - waarop een gemiddelde Vlaming effectief toetrad tot een officieel rustpensioen. De meerderheid van de personen die een rustpensioen opnamen, was echter al op vroegere leeftijd gestopt met werken. Maar liefst 61,4% van de Vlamingen die in 2001 toetraden tot een rustpensioen was aan de vooravond van het pensioen (op 31 december 2000) niet meer actief als werkende. Ofwel maakten zij de overgang naar het rustpensioen vanuit stelsels zoals het brugpensioen en de vrijstelling als oudere werkloze, ofwel was er op het ogenblik dat ze het rustpensioen opnamen helemaal niets meer geweten over hun sociaal-economisch statuut. De andere 38,6% van de nieuwe gepensioneerden in 2001 maakte de overgang wel rechtstreeks vanuit een werkend statuut. In dit rapport bespreken we deze transitiepatronen meer in detail en gaan we uitgebreid in op de verschillen tussen werknemers-, zelfstandigen- en ambtenarenpensioenen. De Belgische gegevens zijn opgenomen in de cijferbijlage.

## 1. Inleiding

De lage werkzaamheidsgraad bij vijftigplussers wordt regelmatig aangehaald als het belangrijkste pijnpunt van de Vlaamse en Belgische arbeidsmarkt. Recentelijk was het aan de OESO om de vinger nogmaals op de zere wonde te leggen en hierbij vooral de vroege arbeidsmarktuittrede te bekritisieren (OECD, 2005). Anno 2005 trachten de federale regering en de sociale partners op het langverwachte eindeloopbaandebat hierop een antwoord te formuleren. In dit rapport lanceren we enkele nieuwe elementen om het debat te voeden, met name gegevens over pensioenleeftijd en eindeloopbaanpatronen.<sup>1</sup>

## 2. Pensioenleeftijd

### 2.1 Regelgeving

Als inleiding geven we kort een overzicht van de belangrijkste bepalingen met betrekking tot de leeftijd waarop een wettelijk rustpensioen kan ingaan. Een blik op de regelgeving maakt duidelijk dat de pensioenleeftijd sterk kan variëren naargelang de persoonlijke en loopbaankenmerken van de werkenden.

Anno 2005 bedraagt de officiële leeftijd voor de toekenning van een rustpensioen in de privé-sector 65 jaar voor de mannen en 63 jaar voor de vrouwen.<sup>2</sup> Sinds de invoering van de flexibele pensioenleeftijd in 1991 kunnen alle werknemers vanaf 60 jaar wel een vervroegd pensioen bekomen op voorwaarde dat een bepaalde loopbaanduur wordt aangetoond: in 2001 bedroeg de minimale loopbaanduur 28 jaar en ze werd geleidelijk opgetrokken tot 35 jaar in 2005.

In de openbare sector is de officiële pensioenleeftijd 65 jaar, maar kan mits ten minste vijf jaren dienstanciënniteit een vervroegd pensioen bekomen worden vanaf 60 jaar. Bovendien kan aan ambtenaren die medisch ongeschikt zijn om hun functie nog uit te oefenen ook ongeacht de leeftijd een rustpensioen toegekend worden.<sup>3</sup>

Voor sommige categorieën van werkenden kan de officiële pensioenleeftijd hoger (bv. magistraten) of lager (bv. militairen, politie, mijnwerkers, burgerluchtvaart) liggen. Wie met brugpensioen is, kan daarentegen enkel op de officiële pensioenleeftijd tot het rustpensioen toetreden (65 jaar voor mannen).

---

1 Hiervoor maken we gebruik van een koppeling van het Pensioenkadaster met het Datawarehouse Arbeidsmarkt bij de KSZ. De gegevens van deze koppeling worden bewerkt en gerapporteerd door het Steunpunt WAV en de Afdeling Sociaal Beleid van het Departement Sociologie aan de K.U.Leuven. Dit rapport kadert in de opdracht van FOD-Sociale Zaken 'De integratiemogelijkheden van het Pensioenkadaster in het Datawarehouse Arbeidsmarkt bij de KSZ (feasibility studie)'. In de methodologische bijlage vindt u meer informatie over het project en over de steekproef.

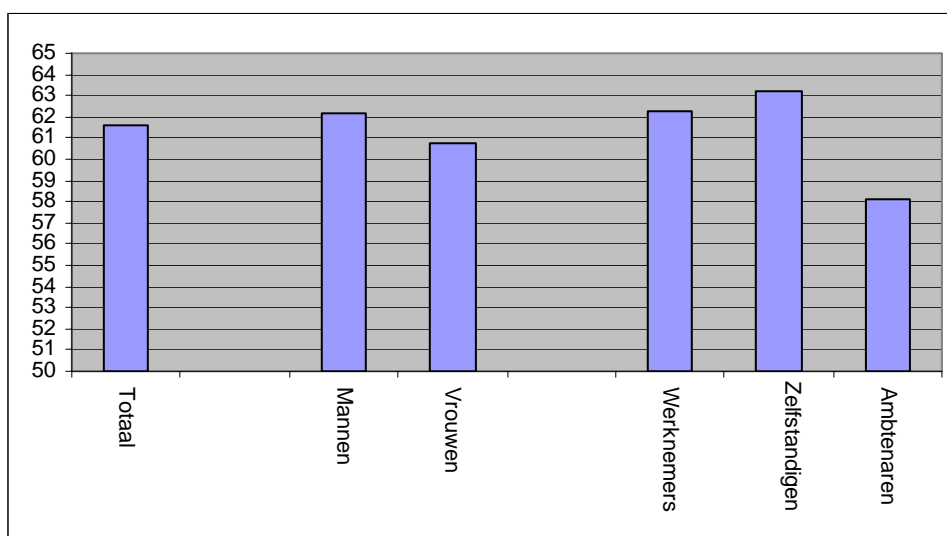
2 Een geleidelijke gelijkschakeling van de pensioenleeftijd voor mannen en vrouwen op 65 jaar is aan de gang en wordt voltooid in 2009. Van 1997 tot 1999 was de pensioenleeftijd voor vrouwen nog 61 jaar en van 2000 tot 2002 was dat 62 jaar.

3 De ambtenaar komt wel pas in dit statuut terecht indien de ziekteverlofdagen waarop hij/zij recht heeft op basis van de doorlopen dienstanciënniteit uitgeput zijn. Zo worden aan een ambtenaar per 12 maanden dienstanciënniteit 21 werkdagen ziekteverlof toegekend gedurende dewelke hij/zij 100% van de wedde blijft ontvangen ([www.socialsecurity.fgov.be](http://www.socialsecurity.fgov.be)).

## 2.2 Gemiddelde pensioenleeftijd

De gemiddelde pensioenleeftijd definiëren we als de gemiddelde leeftijd waarop de gepensioneerden voor het eerst een wettelijk rustpensioen ontvingen.<sup>4</sup> Anno 2001 bedroeg de gemiddelde pensioenleeftijd in Vlaanderen 61,6 jaar (figuur 1).<sup>5</sup> Hiermee zeggen we niets over de uittredeleeftijd of inactivering, maar geven we enkel aan dat de gemiddelde Vlaming op 61,6 jaar tot een wettelijk rustpensioenstelsel toetrad. Bij mannen lag de gemiddelde pensioenleeftijd in 2001 op 62,2 jaar en bij vrouwen op 60,8 jaar. Onder 3.3 zullen we zien dat achter dit verschil een genderspecifiek pensioeneringspatroon schuilgaat.

**Figuur 1.** Gemiddelde leeftijd om toe te treden tot een rustpensioen, naar geslacht en pensioenstelsel<sup>1</sup> (Vlaams Gewest; 2001)



<sup>1</sup> Een persoon die meerdere stelsels combineert wordt hier meerdere keren geteld.

Bron: Pensioenkadasterdata 2001 geïntegreerd in het Datawarehouse Arbeidsmarkt bij de KSZ (Bewerking Steunpunt WAV)

Bij een uitsplitsing naargelang het pensioenstelsel dat van toepassing is, blijkt duidelijk dat de ambtenaren gemiddeld het vroegst toetreden tot een wettelijk pensioen (58,1 jaar), terwijl de zelfstandigen gemiddeld pas op 63,2 jaar pensioneren. De werknemerspensioenen situeren zich ergens tussen beide stelsels in (62,3 jaar). Verder in de tekst worden een aantal elementen aangehaald die de verschillen tussen de pensioenstelsels kunnen verklaren.

## 2.3 Pensioenleeftijd in klassen

Inleidend gaven we aan dat de officiële pensioenleeftijd 65 jaar bedraagt voor mannen en 62 jaar voor vrouwen (in 2001). Toch bestaat er de mogelijkheid om vanaf 60 jaar een vervroegd pensioen op te nemen en zijn er bepaalde situaties waarbij het pensioen nog vroeger kan starten. Bovendien kan het rustpensioen ook ingaan op latere leeftijd. In tabel 1 spreiden we de analysegroep over acht klassen van pensioenleeftijd.

<sup>4</sup> In de methodologische bijlage vindt u de definitie die we hanteren om de 'rustpensioenen die in 2001 ingingen' af te bakenen.

<sup>5</sup> De gemiddelde pensioenleeftijd in 2001 lag in het Waals Gewest op hetzelfde niveau als in het Vlaams Gewest (61,6 jaar). Ook naar geslacht en pensioenstelsel zijn er slechts beperkte verschillen tussen Wallonië en Vlaanderen.

Uit de tabel blijkt dat de effectieve pensionering zich concentreert enerzijds op de officiële pensioenleeftijd (62/65 jaar) en anderzijds op de leeftijd van 60 jaar. Dit kan mede verklaard worden door specifieke regelgeving die maakt dat heel wat personen automatisch op 60 jaar (vanuit TBS 55+/58+) of op 62/65 jaar (vanuit conventioneel brugpensioen) in het rustpensioen terechtkomen. Bovendien is 60 jaar in veel gevallen de vroegst mogelijke leeftijd om een rustpensioen op te nemen. Op de tussenliggende leeftijden wordt er nauwelijks met pensioen gegaan.

### 2.3.1 Met rustpensioen op de officiële pensioenleeftijd

Bij de mannen ging in 2001 iets meer dan de helft van alle gepensioneerden op 65 jaar met pensioen (54%). Het hoge aandeel van mannen die pensioneren op de officiële pensioenleeftijd wordt deels verklaard doordat mannelijke bruggepensioneerden slechts op 65 jaar tot het rustpensioen kunnen toetreden (zie 3.3.2).

Bij de vrouwen was twee derde (66,1%) van de nieuwe rustgepensioneerden in 2001 62 jaar. Bij een vergelijking met 1999 zien we duidelijk het effect van de geleidelijke verhoging van de officiële pensioenleeftijd voor vrouwen. In 1999 was de officiële pensioenleeftijd voor vrouwen nog 61 jaar en meer dan de helft van de vrouwen ging toen op 61-jarige leeftijd met pensioen (55,4%). Toch kunnen we hieruit niet afleiden wat de precieze impact van deze maatregel is op de verlenging van de loopbaan. De latere pensionering kan immers gecompenseerd worden door een vroegere uitrede via andere stelsels van inactiviteit (Tielens & Herremans, 2004).

**Tabel 1.** Personen die in 2001 toetraden tot een rustpensioen, naar leeftijd (Vlaams Gewest; 2001)

(%)		Pensioenleeftijd							
	Totaal	<60 jaar	60 jaar	61 jaar	62 jaar	63 jaar	64 jaar	65 jaar	>65 jaar
<b>Totaal</b>	<b>100</b>	8,6	24,0	3,1	27,3	1,5	0,9	33,3	1,1
<b>Geslacht</b>									
Mannen	100	9,8	24,6	3,8	2,6	2,2	1,3	54,0	1,5
Vrouwen	100	6,8	23,1	2,0	66,1	0,5	0,3	0,8	0,5
Vrouwen 1999	100	6,7	36,2	55,4	0,4	0,2	0,1	0,5	0,5
<b>Pensioenstelsel<sup>1</sup></b>									
Werknemers	100	2,9	21,7	3,0	31,0	1,3	0,7	38,9	0,5
Zelfstandigen	100	0,0	17,6	5,1	29,2	3,1	1,8	39,0	4,1
Ambtenaren	100	32,5	52,9	4,5	1,9	1,2	1,4	4,2	1,4

<sup>1</sup> Een persoon die meerdere stelsels combineert wordt hier meerdere keren geteld.

Bron: Pensioenkadasterdata 2001 geïntegreerd in het Datawarehouse Arbeidsmarkt bij de KSZ (Bewerking Steunpunt WAV)

### 2.3.2 Met rustpensioen op 60 jaar

Bijna een kwart (24%) van alle personen die in 2001 tot een rustpensioen toetraden, was 60 jaar. Dit aandeel lag bij mannen en vrouwen ongeveer even hoog (tabel 1).

Opvallend is echter wel dat bij het ambtenarenstelsel meer dan de helft (52,9%) op de leeftijd van 60 jaar toetrad tot het rustpensioen. Dit aandeel lag veel hoger dan in de andere pensioenstelsels (21,7% bij werknemers en 17,6% bij zelfstandigen). De loopbaanvoorwaarde voor ambtenaren om vervroegd met pensioen te gaan (ten minste vijf jaar dienstanciënniteit) is dan ook veel beperkter dan bij werknemers en zelfstandigen. Bovendien treden de ambtenaren die met pré-pensioen zijn (TBS 55+/58+) automatisch op de leeftijd van 60 jaar toe tot een wettelijk rustpensioen (tabel 1).

### 2.3.3 Met rustpensioen vóór 60 jaar

De effectieve pensionering concentreert zich dus vooral op de leeftijd van 60 jaar of 62/65 jaar. Toch ging voor 8,6% van de nieuwe gepensioneerden in 2001 het pensioen al vóór de zestigste verjaardag in.

Voor zelfstandigen en voor werknemers is het in principe uitgesloten om reeds vóór 60 jaar een rustpensioen op te nemen. De enige uitzondering hierop vormen mijnwerkers en leden van de burgerluchtvaart: indien zij aan bepaalde voorwaarden voldoen, komen zij in aanmerking om reeds vanaf 55 jaar tot een rustpensioenstelsel toe te treden.<sup>6</sup> Een schatting op basis van cijfers van de Rijksdienst voor Pensioenen geeft aan dat er anno 2001 in Vlaanderen in totaal een honderdtal gewezen leden van de burgerluchtvaart en ruim 5 000 ex-mijnwerkers nog geen 60 jaar waren, maar wel al in het pensioenstelsel zaten.

Bij de ambtenaren komt het anderzijds vaak voor dat personen voor hun zestigste levensjaar een wettelijk rustpensioen opnemen: 32,5% van de ambtenaren die in 2001 pensioneerden, was jonger dan 60 jaar.

Dit heeft *ten eerste* te maken met de pensioentoekenning aan arbeidsongeschikte ambtenaren om medische redenen ongeacht de leeftijd. Dit statuut komt relatief vaak voor bij onderwijzend personeel. Zo waren er volgens de statistieken van de Administratie der Pensioenen anno 2003 ongeveer 6 500 Vlaamse ex-leerkrachten die jonger dan 60 jaar waren, maar wel al in het pensioenstelsel zaten omwille van arbeidsongeschiktheid (waarvan 72% vrouwen).<sup>7</sup>

*Ten tweede* bestaat er ook de mogelijkheid tot vervroegde pensionering voor militairen en ex-rijkswachters naargelang de toegekende graden, hierbij gaat het bijna uitsluitend om mannen. De groep van jong-gepensioneerde ex-rijkswachters bestond in 2003 uit een paar honderd personen, de Vlaamse militairen jonger dan 60 jaar en met pensioen waren met zo'n 3 500.

### 2.3.4 Met rustpensioen na 65 jaar

Pensionering na de leeftijd van 65 jaar is enkel in het pensioenstelsel van de zelfstandigen relevant. Zo'n 4% van de personen die in 2001 toetraden tot een zelfstandigenpensioen was ouder dan 65 jaar.

## 3. Eindeloopbaanpatronen

In eerder onderzoek gingen we na op welke leeftijd niet-werkende ouderen hun laatste job verlaten hadden (Tielens & Herremans, 2004). Daaruit bleek dat de gemiddelde uittredeleeftijd voor niet-werkende vijftigplussers 56,4 jaar was. De mannen stopten gemiddeld op 57,2 jaar met hun laatste job, de vrouwen op 54,9 jaar. De kloof die er bestaat tussen de uittredeleeftijd enerzijds en de pensioenleeftijd (61,6 jaar) anderzijds maakt duidelijk dat heel wat werkenden reeds lang voor de dag van hun effectieve pensionering in de niet-beroepsactiviteit terechtkwamen. Door een koppeling te leggen tussen pensioengegevens en gegevens over de beroepsloopbaan kunnen we nagaan vanuit welk statuut de overgang gemaakt wordt naar het pensioenstelsel. Voor de personen die in

<sup>6</sup> Indien aan bepaalde loopbaanvoorwaarden voldaan is, kan het pensioen zelfs nog vroeger ingaan. Meer uitleg over deze speciale regimes: [www.onprvp.fgov.be](http://www.onprvp.fgov.be).

<sup>7</sup> De rechthebbenden in het onderwijs op een terbeschikkingstelling (TBS) zijn niet in deze cijfers opgenomen omdat het geen gepensioneerden in strikte zin van het woord betreft. Het gaat om een uitredestelsel dat het pensioen voorafgaat (pré-pensioen) en waar 12 500 Vlaamse leerkrachten aan deelnemen (statistiek 2003 Departement Onderwijs).

2001 toetraden tot een wettelijk rustpensioen gaan we na in welk statuut zij zaten net voor hun pensionering, met name op 31 december 2000 (tabel 2).

### 3.1 Globaal

Meer dan een kwart van de personen die in 2001 met pensioen gingen, kwam uit een loontrekkend statuut (28,2%). Daarnaast maakte een tiende de overgang vanuit het zelfstandigenstatuut. Dit maakt dus dat ongeveer 38% van diegenen die in 2001 naar het wettelijk rustpensioen doorstroonden vanuit het werkende segment (loontrekkend of zelfstandig) van de arbeidsmarkt kwam.

**Tabel 2.** Statuut voorafgaand aan het rustpensioen (personen die in 2001 met pensioen gingen), naar pensioenstelsel (Vlaams Gewest; 2000-2001)

(%)	Totaal	Pensioenstelsel		
		Werknemers	Zelfstandigen	Ambtenaren
<b>Statuut 31 december 2000</b>	<b>100</b>	<b>100</b>	<b>100</b>	<b>100</b>
Loontrekkend	28,2	18,6	9,3	90,6*
Zelfstandig	10,4	7,8	45,9	0,8
Werkzoekend (RVA)	2,1	2,6	1,1	0,0
Voltijds conventioneel brugpensioen	20,9	25,8	9,0	0,1
Voltijds loopbaanonderbreking	0,2	0,1	0,0	0,5
Vrijgestelde oudere werklozen	11,2	13,9	7,8	0,0
Onbekend	26,9	31,2	26,9	7,9

\* Ook de ambtenaren in ziekteverlof of pré-pensioen (TBS 55+/58+) worden als loontrekkenden beschouwd.

Bron: Pensioenkadasterdata 2001 geïntegreerd in het Datawarehouse Arbeidsmarkt bij de KSZ (Bewerking Steunpunt WAV)

Voor bijna 62 op 100 gepensioneerden verliep de arbeidsmarktuitrede dan ook via andere stelsels. Zo maakte een vijfde (20,9%) van de gepensioneerden in 2001 een tussenstop in het voltijds conventioneel brugpensioen en een tiende (11,2%) in het stelsel van de vrijgestelde oudere werklozen.<sup>8</sup> Voor 26,9% van de personen die in 2001 pensioneerden is niets geweten over hun statuut voorafgaand aan het pensioen. Grotendeels gaat het hier om personen die vanuit andere stelsels van niet-beroepsactiviteit, zoals huishouden en arbeidsongeschiktheid, doorstroonden naar het pensioen. De overgang naar het rustpensioen vanuit de werkloosheid (met RVA-uitkering) of vanuit een voltijdse loopbaanonderbreking, ten slotte, was zeer beperkt.

### 3.2 Pensioenstelsels

De transitiepatronen zijn vrij uiteenlopend naargelang het pensioenstelsel waarin men terechtkomt. Bij de *werknemerspensioenen* kwamen de niet-beroepsactieve stelsels vaker voor als statuut voorafgaand aan het rustpensioen (tabel 2). Het ging om de statuten brugpensioen (25,8%), oudere werklozen (13,9%) en onbekend (31,2%). Slechts 26,4% maakte daarentegen een rechtstreekse overgang vanuit een werkend statuut (loontrekkend of zelfstandig) naar een eerste werknemerspensioen.

Voor de personen die in het stelsel van *zelfstandigenpensioenen* stapten, kwam de grootste groep (45,9%) uit een zelfstandig statuut, maar was ook het onbekend statuut relatief belangrijk (26,9%).

<sup>8</sup> Dit zijn oudere werklozen die na een jaar werkloosheid vrijgesteld werden van inschrijving als werkzoekende. Tot juli 2002 was de leeftijdsgrens om vrijgesteld te worden 50 jaar, nadien werd dit 58 jaar (of 50 jaar met minstens 38 jaar anciënniteit).



Daarnaast was telkens 8% à 9% loontrekkend, met brugpensioen of een vrijgestelde werkloze. De meerderheid van diegenen die toetraden tot een zelfstandigenpensioen oefende aan de vooravond van de pensionering dan ook geen zelfstandigenactiviteit meer uit. Op basis van een vroeger arbeidsverleden als zelfstandige bouwden zij echter wel rechten op voor een zelfstandigenpensioen. Omwille van het gemengd karakter van de loopbaan cumuleren deze personen ook vaak een zelfstandigenpensioen met een werknemerspensioen.

Bij de *ambtenarenpensioenen*, ten slotte, maakte de grote meerderheid (90,6%) de overgang vanuit een loontrekkend statuut. Dit geeft aan dat statutaire ambtenaren in principe geen gebruik kunnen maken van overgangsstelsels zoals brugpensioen en werkloosheid. We moeten er echter wel rekening mee houden dat ook de ambtenaren in ziekteverlof of pré-pensioen (TBS 55+/58+) als loontrekkenden beschouwd worden. We kunnen met andere woorden geen onderscheid maken tussen deze groep van niet-beroepsactieve ambtenaren enerzijds en de ambtenaren die tot op de dag van hun rustpensioen effectief werkend waren anderzijds.

### 3.3 Geslacht en pensioenleeftijd

Kijken we in tabel 3 per sekse naar het statuut dat het wettelijk rustpensioen voorafging dan blijkt het belangrijkste verschil dat vrouwen veel vaker dan mannen tot het pensioen toetraden via een onbekend statuut (respectievelijk 46,1% en 14,6%). Verdeeld naar pensioenleeftijd krijgen we hierover een meer genuanceerd beeld.

#### 3.3.1 Vervroegde pensioenleeftijd

Wie vervroegd (nog voor de officiële pensioenleeftijd) toetrad tot een rustpensioen maakte de overgang meestal vanuit een werkend statuut. Bij de mannen kwam 75% van de nieuwe rustgepensioneerden uit een werkend statuut, bij vrouwen 64%.

#### 3.3.2 Officiële pensioenleeftijd

Van de mannen die op de officiële leeftijd van 65 jaar toetraden tot een pensioenstelsel kwam meer dan de helft (51,1%) uit het stelsel van het conventioneel brugpensioen. De mannelijke bruggepensioneerden zijn dan ook verplicht om tot 65 jaar te wachten vooraleer over te schakelen op een wettelijk rustpensioen. Minder dan een vijfde (18,9%) van de mannen maakte rechtstreeks als werkende (loontrekkend of zelfstandig) de overgang naar het rustpensioen (op 65 jaar). De andere mannen die op 65 jaar een rustpensioen opnamen kwamen vanuit een onbekend statuut (zoals arbeidsongeschiktheid) of vanuit een statuut als vrijgestelde werkloze.

Van de vrouwen die op de officiële leeftijd van 62 jaar pensioneerden was voor 63,8% niets geweten over het statuut dat aan het pensioen voorafging (onbekend statuut). Het betreft hier vaak vrouwen die wel ooit gewerkt hebben - en dus pensioenrechten opbouwden -, maar de arbeidsmarkt verlieten in functie van het huishouden of de gezinszorg en nadien geen herintrede maakten. Dit zijn vrouwen met slechts een beperkte loopbaan waardoor de kans reëel is dat de loopbaanduur te kort was om vervroegd op pensioen te kunnen.<sup>9</sup> Andere vrouwen maakten op 62 jaar de overgang als bruggepensioneerde of als vrijgestelde werkloze. Slechts een minderheid, ten slotte, kwam uit een werkend statuut (8,5%).

<sup>9</sup> Dat het aandeel 'onbekenden' net op de officiële pensioenleeftijd van 62 jaar zo hoog ligt, kan dan ook te verklaren zijn door het feit dat de vrouwen uit een onbekend statuut vaak te weinig gewerkte jaren hadden om al op 60 jaar te pensioneren.

**Tabel 3.** Statuut voorafgaand aan het rustpensioen (personen die in 2001 met pensioen gingen), naar geslacht en pensioenleeftijd (Vlaams Gewest; 2000-2001)

Mannen	Totaal	Pensioenleeftijd		
		Vervroegd ( < 65 jaar)	Officieel (65 jaar)	Later ( > 65 jaar)
(%)				
<b>Statuut 31 december 2000</b>	<b>100</b>	<b>100</b>	<b>100</b>	<b>100</b>
Loontrekkend	31,0	60,5	6,6	36,1
Zelfstandig	14,3	15,0	12,3	63,9
Werkzoekend (RVA)	1,6	2,9	0,6	0,0
Voltijds conventioneel brugpensioen	27,8	0,5	51,1	0,0
Voltijds loopbaanonderbreking	0,1	0,2	0,0	0,0
Vrijgestelde oudere werklozen	10,6	7,0	13,9	0,0
Onbekend*	14,6	13,9	15,6	-
(%)				
Vrouwen	Totaal	Pensioenleeftijd		
		Vervroegd ( < 62 jaar)	Officieel (62 jaar)	Later ( > 62 jaar)
<b>Statuut 31 december 2000</b>	<b>100</b>	<b>100</b>	<b>100</b>	<b>100</b>
Loontrekkend	23,8	61,2	4,3	70,0
Zelfstandig	4,4	3,2	4,2	30,0
Werkzoekend (RVA)	2,9	4,0	2,5	0,0
Voltijds conventioneel brugpensioen	10,1	0,2	15,2	0,0
Voltijds loopbaanonderbreking	0,4	1,3	0,0	0,0
Vrijgestelde oudere werklozen	12,2	17,6	10,0	0,0
Onbekend*	46,1	12,5	63,8	-

\* Personen die na de officiële pensioenleeftijd (62/65 jaar) pensioneerden en waarvan het statuut op 31 december 2000 niet gekend was, werden niet weerhouden (zie methodologische bijlage)

Bron: Pensioenkadasterdata 2001 geïntegreerd in het Datawarehouse Arbeidsmarkt bij de KSZ (Bewerking Steunpunt WAV)

### 3.3.2 Latere pensioenleeftijd

Bij de kleine groep personen die pensioneerden na de officiële pensioenleeftijd ging het steeds om een overgang vanuit een werkend statuut. Hierbij moeten we wel rekening houden dat voor deze categorie de personen die vanuit een 'onbekend' statuut kwamen niet weerhouden zijn (zie methodologische bijlage).

## 4. Samengevat: pensioenstelsels in een notedop

### 4.1 Werknemers

In het pensioenstelsel van de werknemers lag de gemiddelde pensioenleeftijd op 62,3 jaar. Slechts een kwart van de betrokken gepensioneerden maakte een rechtstreekse overgang vanuit een werkend statuut (loontrekkend of zelfstandig) naar een eerste werknemerspensioen. Een ander kwart maakte de overgang vanuit het conventioneel brugpensioen. Aangezien de (mannelijke) bruggepensioneerden pas op 65 jaar tot een rustpensioen kunnen toetreden, trekt deze groep van gepensioneerden de gemiddelde pensioenleeftijd bij werknemers aanzienlijk omhoog. Ten slotte was voor bijna een derde (31,2%) van de nieuwe gepensioneerden het statuut voorafgaand aan het rustpensioen niet gekend.

## 4.2 Ambtenaren

Algemeen blijkt dat de gemiddelde pensioenleeftijd het laagst lag in het pensioenstelsel van de ambtenaren (58,1 jaar). De grote meerderheid van de ambtenaren kwam al op de leeftijd van 60 jaar (52,9%) of zelfs vroeger (32,5%) in een rustpensioen terecht. Mits vijf jaren dienstanciënniteit kan een ambtenaar op 60 jaar met pensioen en bovendien maken ambtenaren in pré-pensioen (TBS 55+/58+) de overgang naar een rustpensioen op de leeftijd van 60 jaar. Daarnaast kan aan ambtenaren wegens medische ongeschiktheid een rustpensioen toegekend worden ongeacht de leeftijd. Ten slotte bestaat er ook de mogelijkheid tot pensionering vóór de leeftijd van 60 jaar voor militairen en ex-rijkswachters.

De grote meerderheid van personen die toetraden tot een ambtenarenpensioenstelsel maakte de overgang rechtstreeks vanuit een werkend statuut (90%). Het gaat hier echter deels om een administratieve weergave waarbij ambtenaren die de overgang maakten vanuit een ziekteverlof of pré-pensioen (TBS 55+/58+) ook als werkenden beschouwd worden. Het geeft wel aan dat statutaire ambtenaren in principe geen gebruik kunnen maken van overgangsstelsels zoals brugpensioen en werkloosheid.

## 4.3 Zelfstandigen

De gemiddelde pensioenleeftijd lag het hoogst in het pensioenstelsel van de zelfstandigen (63,2 jaar). Zelfstandigen werken meer dan werknemers of ambtenaren door tot de officiële pensioenleeftijd of zelfs langer. Zo'n 4% van de personen die in 2001 toetraden tot een zelfstandigenpensioen was ouder dan 65 jaar. Op te merken valt nog dat 45,9% van de personen die in 2001 tot een zelfstandigenpensioen toetraden de overgang maakte vanuit een zelfstandigenstatuut op de arbeidsmarkt. Voor iets meer dan de helft was het overgangsstatuut met andere woorden een ander statuut (onbekend, loontrekkend, brugpensioen of vrijgestelde werklozen). Heel vaak hebben deze personen een gemengde loopbaan achter de rug en cumuleren zij een zelfstandigenpensioen met een werknemerspensioen.

## **Bibliografie**

Tielens, M. & Herremans, W. (2004) Een oud zeer. In Steunpunt WAV-SSA, *Reeks de arbeidsmarkt in Vlaanderen, Jaarboek, editie 2004* (pp.129-144). Leuven.

OECD (2005). *Economic Survey – Belgium 2005*.

## Cijferbijlage met Belgische gegevens

**Tabel B1.** Gemiddelde leeftijd om toe te treden tot een rustpensioen, naar geslacht en pensioenstelsel (België en Vlaams Gewest; 2001)

	België	Vlaams Gewest
<b>Totaal</b>	61,7	61,6
<b>Geslacht</b>		
Mannen	62,2	62,2
Vrouwen	60,7	60,8
<b>Pensioenstelsel<sup>1</sup></b>		
Werknemers	62,5	62,3
Zelfstandigen	63,3	63,2
Ambtenaren	57,8	58,1

<sup>1</sup> Een persoon die meerdere stelsel combineert wordt hier meerdere keren geteld.

Bron: Pensioenkadasterdata 2001 geïntegreerd in het Datawarehouse Arbeidsmarkt bij de KSZ (Bewerking Steunpunt WAV)

**Tabel B2.** Personen die in 2001 toetraden tot een rustpensioen, naar leeftijd (België; 2001)

(%)		Pensioenleeftijd							
	Totaal	<60 jaar	60 jaar	61 jaar	62 jaar	63 jaar	64 jaar	65 jaar	>65 jaar
<b>Totaal</b>	<b>100</b>	9,0	24,0	3,2	26,1	1,6	1,0	33,6	1,3
<b>Geslacht</b>									
Mannen	<b>100</b>	10,0	23,8	3,6	2,8	2,2	1,5	54,3	1,8
Vrouwen	<b>100</b>	7,5	24,4	2,7	63,2	0,5	0,3	0,9	0,5
<b>Pensioenstelsel<sup>1</sup></b>									
Werknemers	<b>100</b>	2,3	21,8	3,3	30,2	1,5	1,0	39,3	0,7
Zelfstandigen	<b>100</b>	0,0	16,6	4,6	29,0	2,8	1,9	39,6	5,3
Ambtenaren	<b>100</b>	34,5	49,8	4,0	2,3	1,3	1,2	5,6	1,2

<sup>1</sup> Een persoon die meerdere stelsel combineert wordt hier meerdere keren geteld.

Bron: Pensioenkadasterdata 2001 geïntegreerd in het Datawarehouse Arbeidsmarkt bij de KSZ (Bewerking Steunpunt WAV)

**Tabel B3.** Statuut voorafgaand aan het rustpensioen (personen die in 2001 met pensioen gingen), naar pensioenstelsel (België; 2000-2001)

(%)		Pensioenstelsel		
	Totaal	Werk-nemers	Zelfstan-digen	Ambte-naren
<b>Statuut 31 december 2000</b>	<b>100</b>	<b>100</b>	<b>100</b>	<b>100</b>
Loontrekkend	29,0	18,3	9,6	91,2*
Zelfstandig	9,6	7,1	45,4	0,7
Werkzoekend (RVA)	1,9	2,4	1,3	0,1
Voltijds conventioneel brugpensioen	19,3	24,1	7,8	0,2
Voltijds loopbaanonderbreking	0,2	0,2	0,0	0,5
Vrijgestelde oudere werklozen	10,9	13,6	6,9	0,0
Onbekend	29,0	34,4	29,0	7,5

\* Ook de ambtenaren in ziekteverlof of pré-pensioen (o.a. TBS 55+/58+) worden als loontrekkenden beschouwd.

Bron: Pensioenkadasterdata 2001 geïntegreerd in het Datawarehouse Arbeidsmarkt bij de KSZ (Bewerking Steunpunt WAV)

**Tabel B4.** Statuut voorafgaand aan het rustpensioen (personen die in 2001 met pensioen gingen), naar geslacht en pensioenleeftijd (België; 2000-2001)

(%)	Mannen Totaal	Pensioenleeftijd		
		Vervroegd (< 65 jaar)	Officieel (65 jaar)	Later (> 65 jaar)
<b>Statuut 31 december 2000</b>	<b>100</b>	<b>100</b>	<b>100</b>	<b>100</b>
Loontrekkend	30,8	60,4	7,0	27,5
Zelfstandig	13,1	12,6	11,5	72,5
Werkzoekend (RVA)	1,3	2,1	0,7	0,0
Voltijds conventioneel brugpensioen	25,4	0,5	46,3	0,0
Voltijds loopbaanonderbreking	0,1	0,2	0,0	0,0
Vrijgestelde oudere werklozen	10,3	7,0	13,3	0,0
Onbekend*	19,1	17,2	21,3	-
(%)	Vrouwen Totaal	Pensioenleeftijd		
		Vervroegd (< 62 jaar)	Officieel (62 jaar)	Later (> 62 jaar)
<b>Statuut 31 december 2000</b>	<b>100</b>	<b>100</b>	<b>100</b>	<b>100</b>
Loontrekkend	26,2	61,7	5,4	66,7
Zelfstandig	4,2	3,2	3,8	33,3
Werkzoekend (RVA)	2,9	3,1	2,9	0,0
Voltijds conventioneel brugpensioen	9,8	0,4	15,2	0,0
Voltijds loopbaanonderbreking	0,3	0,9	0,0	0,0
Vrijgestelde oudere werklozen	11,8	15,3	10,4	0,0
Onbekend*	44,7	15,4	62,3	-

\* Personen die na de officiële pensioenleeftijd (62/65 jaar) pensioneerden en waarvan het statuut op 31 december 2000 niet gekend was, werden niet weerhouden (zie methodologische bijlage)

Bron: Pensioenkadasterdata 2001 geïntegreerd in het Datawarehouse Arbeidsmarkt bij de KSZ (Bewerking Steunpunt WAV)