

Sectorrapport: Voeding

Een analyse van de RSZ-tewerkstelling op basis van
de paritaire comités voor de voedingssector

Annick Van Woensel

Opgenomen paritaire comités

- PC 118: arbeiders in de voedingsnijverheid
- PC 133: arbeiders in het tabaksbedrijf
- PC 143: arbeiders in de zeevisserij
- PC 220: bedienden in de voedingsnijverheid

Mei 2006

WAV-Rapport

Steunpunt Werkgelegenheid, Arbeid en Vorming
Interuniversitair samenwerkingsverband
E. Van Evenstraat 2 blok C – 3000 Leuven
T:32(0)16 32 32 39 F:32(0)16 32 32 40
steunpunt@wav.kuleuven.be
www.steunpuntwav.be



Inhoudsopgave

De voedingssector in een notendop.....	3
Inleiding	5
1. De loontrekkende tewerkstelling in de voedingssector anno 2004.....	7
1.1. Aantal loontrekkenden in 2004 en statuut	7
1.2. Geslacht.....	8
1.3. Leeftijd.....	9
1.4. Arbeidsregime	11
2. Sectorfiche van de sectorgroep voeding (2003-2004)	17
2.1. Kenmerken van de loontrekkenden	17
2.2. De loontrekkenden uit de sectorgroep voeding naar activiteitssector	19
3. Sectorfiches van de paritaire comités binnen de sectorgroep voeding (2003-2004)	22
3.1. PC 118 (arbeiders in de voedingsnijverheid).....	22
3.2. PC 220 (bedienden in de voedingsnijverheid).....	25
3.3. PC 133 (arbeiders in het tabaksbedrijf)	27
3.4. PC 143 (arbeiders in de zeevisserij).....	29
Bijlage 1: Paritaire comités & sociaal overleg: wie, wat en hoe?	32
Bijlage 2: Evolutie van de loontrekkenden in de paritaire comités van de sectorgroep voeding	37
Bijlage 3: Indeling van de sectorgroepen en hun paritaire comités.....	39

De voedingssector in een notendop

De sectorgroep voeding is een van de kleinere sectoren binnen de loontrekkende tewerkstelling in België. Anno 2004 zijn er **86 400 loontrekkenden** actief in de paritaire comités van de voedingssector. Hiermee stelt de voeding 3,5% van alle loontrekkenden uit de privésector tewerk.

PC 118 (*arbeiders in het voedingsbedrijf*) gaat lopen met het leeuwendeel (69,4%) van de loontrekkende tewerkstelling in de sectorgroep voeding. Dit paritair comité omvat 59 900 arbeiders. Hierna volgen de *bedienden in de voedingsnijverheid* (PC 220) met 27,9% van de loontrekkende tewerkstelling in de voedingssector, goed voor 24 100 bedienden. De *arbeiders in het tabaksbedrijf* (PC 133) en de *arbeiders in de zeevisserij* (PC 143) vormen twee kleine broertjes binnen de sectorgroep voeding. PC 133 vertegenwoordigt met 1 400 arbeiders 1,7% van de loontrekkende tewerkstelling in de voedingssector. PC 143 telt 900 arbeiders, die samen slechts 1% van de loontrekkende tewerkstelling in de sectorgroep voeding uitmaken.

De voeding is in de eerste plaats een **arbeiderssector**. Drie van de vier paritaire comités in de sectorgroep voeding richten zich specifiek op arbeiders. Hiermee vertegenwoordigen de 62 300 arbeiders 72,1% van alle loontrekkenden in de voedingssector. Een typische arbeiderssector is vaak ook een typische **mannensector**: mannen hebben een overwicht van 70,5% van de loontrekkende tewerkstelling in de sectorgroep voeding. De twee kleinste paritaire comités in de sectorgroep voeding tekenen voor de meest extreme man-vrouwverhouding: de *arbeiders in de zeevisserij* (PC 143) bestaan hoofdzakelijk uit mannen, terwijl de *arbeiders in het tabaksbedrijf* (PC 133) vooral vrouwen in hun geledingen tellen.

In de voedingssector zijn in verhouding minder jongeren actief dan in de totale privésector en ongeveer evenveel oudere loontrekkenden. De **jongeren** zijn het sterkst aanwezig bij de *arbeiders in de zeevisserij* (PC 143) met 13,3% en bij de *arbeiders in de voedingsnijverheid* (PC 118) met 11,9%. In de overige twee paritaire comités uit de sectorgroep voeding zijn de **oudere loontrekkenden** dan weer sterk vertegenwoordigd: bij de *arbeiders in het tabaksbedrijf* (PC 133) maken ze 20,1% van de loontrekkenden uit; bij de *bedienden in de voedingsnijverheid* (PC 220) staan ze voor 17,7%.

De loontrekkenden in de voeding werken aanzienlijk minder op deeltijdse basis dan de loontrekkenden in de privésector. Bovendien gaat het in de sectorgroep voeding meestal om grotere deeltijdbanen dan in de totale privésector. Het zijn alleen de *arbeiders in het tabaksbedrijf* (PC 133) – nota bene een voornamelijk vrouwelijk paritair comité – die met 28,4% deeltijdarbeid bij de loontrekkenden aansluiting vinden bij het percentage van de privésector.

Het beperkte aandeel vrouwen actief in de sectorgroep voeding gaat hand in hand met een laag percentage deeltijds werkende vrouwen in vergelijking met de totale privésector. Toch is deeltijdarbeid ook in de voedingssector bij uitstek een vrouwelijke aangelegenheid, zo getuigt het zeer lage percentage deeltijds werkende mannen. De populariteit van deeltijdarbeid hangt in de voedingssector, net als in de privésector, samen met de leeftijd: een op de vier vijftigplussers werkzaam in de sectorgroep voeding werkt in een deeltijdbaan, tegenover zo'n 13% in de jongere leeftijdsgroepen.

Het aantal loontrekkenden in de sectorgroep voeding is tussen 2003 en 2004 **gedaald met 186 loontrekkenden**. Dit komt neer op een quasi stagnatie (-0,2%) van de tewerkstelling op jaarbasis. Alle industriële sectorgroepen samen lieten een grotere daling van de tewerkstelling met 2,0% optekenen. In de totale privésector daarentegen, is de loontrekkende tewerkstelling toegenomen met 1,3%. Vooral jongeren, voltijders en vrouwen hebben hun aantal zien dalen bij de loontrekkenden in de sectorgroep voeding.

De loontrekkenden uit de paritaire comités van de sectorgroep voeding zijn in hoofdzaak (voor 91,6%) onder te brengen bij één **activiteitssector** of NACE-sector, namelijk de *vervaardiging van voedingsmiddelen en dranken*. In deze NACE-sector zijn 79 100 loontrekkenden uit de sectorgroep voeding actief. Andere NACE-sectoren vertegenwoordigen slechts fracties van de loontrekkende tewerkstelling uit de voedingssector.

Het aantal loontrekkenden uit de sectorgroep voeding die onder de activiteitssector *vervaardiging van voedingsmiddelen en dranken* vallen, is tussen 2003 en 2004 slechts licht gedaald met 0,5%.

Inleiding

Bron & afbakening van de loontrekkenden

Dit sectorrapport heeft tot doel de loontrekkende tewerkstelling in België in de **voedingssector** in kaart te brengen. Hierbij wordt een beroep gedaan op de statistieken van de Rijksdienst voor Sociale Zekerheid (RSZ). De sectorale cijfers die in dit rapport worden gebruikt, zijn gebaseerd op de indeling van de loontrekkenden volgens het paritair comité (PC) waar zij onder vallen. Het gaat hierbij over eenduidige en officieel gevalideerde cijfergegevens van de RSZ, die worden verkregen aan de hand van de bedrijfsaangiften. Door het versturen van hun aangifte aan de RSZ, delen de werkgevers ieder kwartaal bepaalde informatie mee die het mogelijk maakt om statistieken op te stellen voor algemeen gebruik.

Met de invoering van de Multifunctionele Aangifte (DMFA) bij de RSZ werden nieuwe en betere mogelijkheden gecreëerd om bijkomende kenmerken van de loontrekkenden in de RSZ-statistieken te integreren. Een daarvan is de indeling naar *paritair comité*. Tot voor kort was het namelijk niet mogelijk om de loontrekkende bevolking in te delen volgens de paritaire comités die de arbeidsvoorwaarden van de loontrekkenden in de verschillende sectoren bepalen. De sectoren werden in het verleden dan ook enkel opgesplitst volgens activiteitssector, gebaseerd op de NACE-codering. In dit rapport vormt het paritair comité waartoe een werknemer behoort het uitgangspunt.

De groep werkenden die in kaart wordt gebracht zijn de **werknemers in de privésector**. Zij worden hier gedefinieerd als *de loontrekkenden die behoren tot een paritair comité, en die vallen onder het socialezekerheidsstelsel van de Rijksdienst voor de Sociale Zekerheid (RSZ)*¹. Het gaat hier om 61% van de totale werkende bevolking (2,5 miljoen personen).

De werknemers die vallen onder de RSZ maar die actief zijn in de publieke sector (ongeveer 697 000 loontrekkenden of 17% van de werkende bevolking), worden in dit rapport dus **niet** opgenomen, net zo min als de ambtenaren die vallen onder het socialezekerheidsstelsel van de Rijksdienst voor Sociale Zekerheid voor de Provinciale en Plaatselijke Overheidsdiensten (RSZPPO). In dit laatste geval gaat het over ongeveer 330 000 ambtenaren (8% van de werkende bevolking) die actief zijn bij de provinciale of gemeentelijke overheden, de intercommunales, OCMW's, enzovoort. Tot slot worden ook de zelfstandigen, die vallen onder het stelsel van de Rijksdienst voor Sociale Zekerheid voor Zelfstandigen (RSVZ), niet opgenomen in de hiernavolgende analyses (ongeveer 540 000 personen of 13% van de werkende bevolking).

De cijfers die in dit rapport worden opgenomen hebben betrekking op de loontrekkenden die in België wonen, in het tweede kwartaal van 2003 (het eerste jaar waarvoor een indeling naar PC mogelijk was) en het tweede kwartaal van 2004.

Structuur van het rapport

Het rapport is opgebouwd in drie hoofdstukken. In het eerste hoofdstuk wordt de loontrekkende tewerkstelling in de sectorgroep in 2004 beschreven. Hierbij wordt een beeld geschetst van het aantal loontrekkenden in de sectorgroep en in de verschillende paritaire comités van de sectorgroep. Tevens gaat hierbij aandacht uit naar het profiel van de loontrekkenden: het statuut, de

¹ Het onderscheid privésector – publieke sector zoals hier wordt gedefinieerd, namelijk de loontrekkenden die al dan niet kunnen worden ondergebracht onder een paritair comité, verschilt enigszins met de definities van de privé- en publieke sector zoals doorgaans wordt gehanteerd door de RSZ.

man-vrouwverhouding, de leeftijdsverdeling en het arbeidsregime waarin de loontrekkenden actief zijn.

In de volgende twee hoofdstukken van het rapport wordt voor de sectorgroep voeding (hoofdstuk 2) en per paritair comité afzonderlijk (hoofdstuk 3) een sectorfiche opgemaakt. Hierin wordt een overzicht gegeven van de evolutie van de loontrekkenden in 2003-2004. Tevens wordt hierbij gekeken hoe de evolutie verloopt binnen de verschillende groepen loontrekkenden. Tot slot komt in elke fiche de koppeling tussen de paritaire comités en de activiteitssectoren (of NACE-sectoren) aan bod. Meer bepaald wordt hierbij in kaart gebracht hoe de loontrekkenden die behoren tot de verschillende paritaire comités van de sectorgroep, verdeeld zijn over de verschillende activiteitssectoren.

Afbakening van de sectorgroep voeding

In dit rapport zullen de loontrekkenden uit de sectorgroep van de voedingssectoren cijfermatig in kaart worden gebracht. De sectorafbakening die hiervoor werd gehanteerd is gebaseerd op de indeling van de loontrekkenden volgens het paritair comité waartoe zij behoren (zie ook bijlage 3, waar een overzicht wordt gegeven van de verschillende sectorgroepen en de paritaire comités die er onder vallen).

Voor de **sectorgroep voeding** onderscheiden we volgende vier paritaire comités:

- PC 118: voedingsnijverheid (arbeiders)
- PC 133: tabaksbedrijf (arbeiders)
- PC 143: zeevisserij (arbeiders)
- PC 220: voedingsnijverheid (bedienden)

Voor de specifieke bevoegdheid van de opgenomen paritaire comités: zie hoofdstuk 3 (de sectorfiches van de paritaire comités).

*Voor meer duiding omtrent de paritaire comités en het sociaal overleg in de sectoren verwijzen we naar **Bijlage 1: Paritaire comités & sociaal overleg: Wie, wat en hoe?***

In deze bijlage wordt een toelichting gegeven over de oprichting en opdrachten van een paritair comité, de wijze waarop een paritair comité wordt bepaald, de samenstelling van een paritair comité, het sociaal overleg en de inhoud van de Collectieve Arbeidsovereenkomsten (cao's) die in de paritaire comités worden onderhandeld. Naast enkele algemene beschouwingen, wordt hierbij ook kort ingegaan op de specificiteit van de paritaire comités en het sociaal overleg binnen de sectorgroep.

1. De loontrekkende tewerkstelling in de voedingssector anno 2004

In dit eerste hoofdstuk wordt een beschrijving gegeven van de tewerkstelling in de sectorgroep voeding. Het betreft hier de loontrekkenden die actief zijn in de privésector, in de verschillende paritaire comités voor de voeding. In dit hoofdstuk wordt de beschrijving gegeven van de sectorgroep voeding in 2004. Hierbij wordt vooral ingegaan op de kenmerken van de loontrekkenden en hoe deze verschillen tussen de paritaire comités van de voeding.

1.1 Aantal loontrekkenden in 2004 en statuut

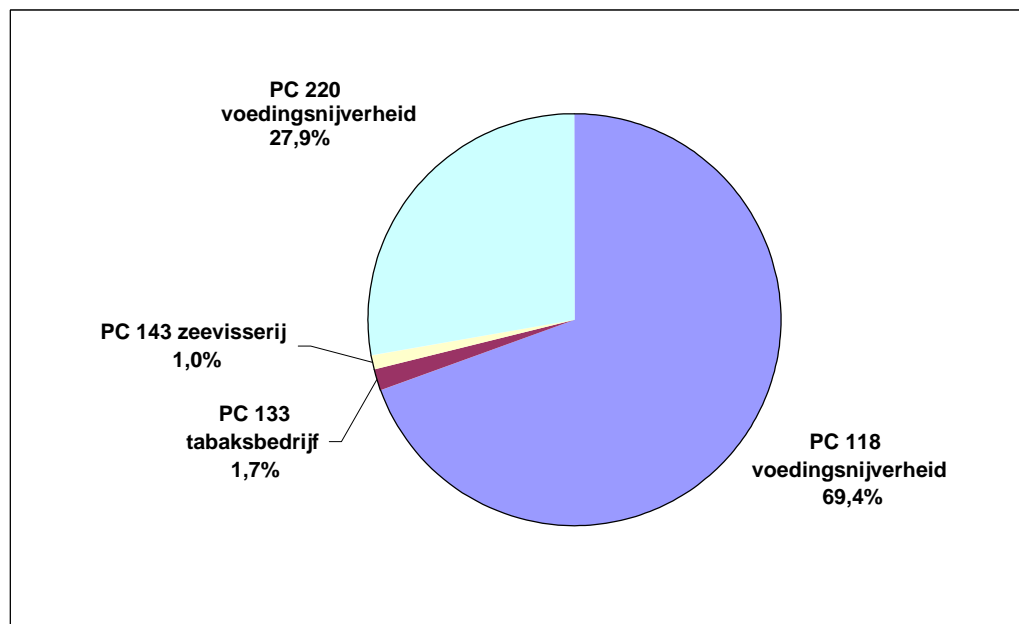
De sectorgroep voeding telt in het tweede kwartaal van 2004 in België 86 400 loontrekkenden. In de totale Belgische privésector zijn op dat moment 2 460 500 loontrekkenden actief. De sectorgroep voeding is dus goed voor een aandeel van 3,5% van alle loontrekkenden in de Belgische privésector.

De sectorgroep voeding is samengesteld uit **vier paritaire comités**, waarvan er drie bevoegd zijn voor arbeiders en een voor bedienden (zie tabel 1.1).

Tabel 1.1 Aantal en aandeel loontrekkenden in de sectorgroep voeding, per paritair comité (België; 2004)

	(n)	(%)
Arbeiders	62 278	72,1
PC 118 voedingsnijverheid	59 931	69,4
PC 133 tabaksbedrijf	1443	1,7
PC 143 zeevisserij	904	1,0
Bedienden	24 094	27,9
PC 220 voedingsnijverheid	24 094	27,9
TOTAAL SECTORGROEP VOEDING	86 372	100
Totaal privésector	2 460 490	100

Bron: RSZ DMFA (bewerking Steunpunt WAV)

Figuur 1.1 Verdeling (%) van de loontrekkenden in de sectorgroep voeding, per paritair comité (België; 2004)

Bron: RSZ DMFA (bewerking Steunpunt WAV)

Het paritair comité voor de *arbeiders in de voedingsnijverheid* (PC 118) is duidelijk het grootste PC. In PC 118 zijn 59 900 loontrekkenden tewerkgesteld, wat goed is voor 69,4% van alle loontrekkenden in de sectorgroep voeding (zie figuur 1.1 en tabel 1.1).

Het paritair comité voor de *bedienden in de voedingsnijverheid* (PC 220) is met 24 100 loontrekkenden het tweede grootste PC. Omdat dit het enige PC is voor bedienden in de sectorgroep voeding, maken de bedienden hiermee dus iets meer dan een kwart uit (27,9%) van alle loontrekkenden in de sectorgroep. Het aandeel van de arbeiders in de sectorgroep daarentegen is goed voor bijna drie vierde (72,1% of 62 300 loontrekkenden). In vergelijking met de totale privésector (47,3% arbeiders en 52,7% bedienden) is de sectorgroep voeding dus bij uitstek een arbeiderssector.

Het paritair comité voor de *arbeiders in het tabaksbedrijf* (PC 133) en het paritair comité voor de *arbeiders in de zeevisserij* (PC 143) vormen samen twee zeer kleine PC's in de sectorgroep voeding. Zij tellen respectievelijk 1 400 en 900 loontrekkenden en vertegenwoordigen hiermee slechts 1,7% en 1,0% van alle loontrekkenden in de sectorgroep voeding.

1.2 Geslacht

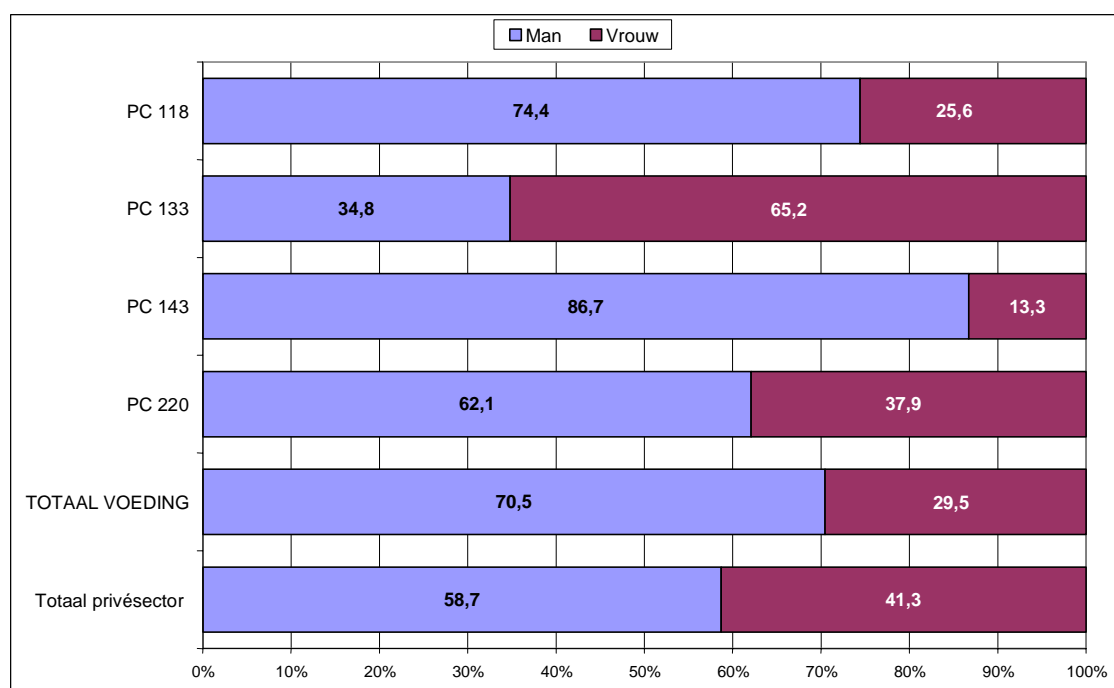
Het grote aandeel arbeiders in de sectorgroep voeding vertaalt zich eveneens in een grote aanwezigheid van mannen in de sector: in totaal zijn in de paritaire comités van de sectorgroep voeding 60 900 mannen tewerkgesteld tegenover 25 500 vrouwen. Dit maakt dat zeven op de tien (70,5%) loontrekkenden in de sectorgroep voeding mannen zijn, tegenover drie op de tien vrouwen. In de totale privésector is het aandeel mannen met 58,7% duidelijk lager (zie tabel 1.2 en figuur 1.2).

Tabel 1.2 De loontrekkenden in de sectorgroep voeding en de privésector, naar geslacht (België; 2004)

	Sectorgroep voeding		Totaal privésector	
	(n)	(%)	(n)	(%)
Mannen	60 853	70,5	1 443 102	58,7
Vrouwen	25 519	29,5	1 017 388	41,3
Totaal	86 372	100	2 460 490	100

Bron: RSZ DMFA (bewerking Steunpunt WAV)

Het meest mannelijk gekleurde paritaire comité uit de sectorgroep voeding is meteen ook het kleinste PC: de *arbeiders in de zeevisserij* (PC 143) bestaan voor 86,7% uit mannen, terwijl vrouwen slechts 13,3% van de arbeiders vertegenwoordigen (figuur 1.2). Daarna volgen de *arbeiders in de voedingsnijverheid* (PC 118) en de *bedienden in de voedingsnijverheid* (PC 220), met respectievelijk 74,4% en 62,1% mannen bij de loontrekkenden. In één paritair comité voor arbeiders uit de sectorgroep voeding zijn het de vrouwen die de grote meerderheid uitmaken: de *arbeiders in het tabaksbedrijf* (PC 133) bestaan namelijk voor twee derde uit vrouwen (65,2%). Dit is aanzienlijk meer dan het aandeel vrouwen in de totale privésector (41,3%).

Figuur 1.2 Man-vrouwverhouding (%) van de loontrekkenden in de sectorgroep voeding, per paritair comité (België; 2004)²

Bron: RSZ DMFA (bewerking Steunpunt WAV)

1.3 Leeftijd

Ongeveer een op de tien loontrekkenden (9,8%) in de sectorgroep voeding is tussen 18 en 24 jaar oud (tabel 1.3). Het gaat om 8 400 personen. De leeftijdsgroep van 25 tot 49 jaar vertegenwoordigt drie vierde van alle loontrekkenden in de sectorgroep voeding (74,6%), goed voor 63 900 perso-

² Voor de absolute aantallen bij deze figuur: zie bijlage 2, tabel B.2

nen. De 50-64-jarigen ten slotte, maken 15,6% uit van de loontrekkenden uit de sectorgroep. In vergelijking met de privésector zien we in de sectorgroep voeding iets minder jonge loontrekkenden en iets meer loontrekkenden uit de middengroep (25-49 jaar). De verschillen zijn echter beperkt.

Tabel 1.3 De loontrekkenden in de sectorgroep voeding en de privésector, naar leeftijd (18-64 jaar) (België; 2004)

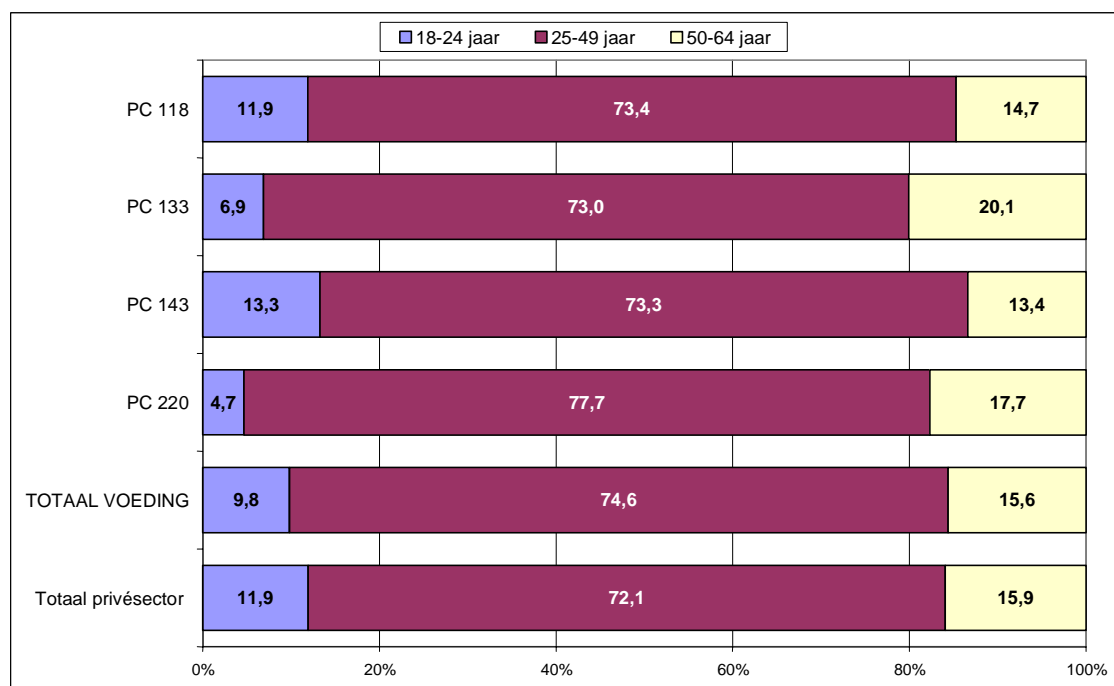
	Sectorgroep voeding		Totaal privésector	
	(n)	(%)	(n)	(%)
18-24 jaar	8 385	9,8	290 168	11,9
25-49 jaar	63 878	74,6	1 756 581	72,1
50-64 jaar	13 361	15,6	388 073	15,9
Totaal	85 624	100	2 434 822	100

Noot: Gezien het hier enkel gaat over de 18- tot en met 64-jarigen, ligt het totaal hier lager dan in de voorgaande tabellen (de min-18-jarigen en de 65-plussers zijn hier dus niet opgenomen).

Bron: RSZ DMFA (bewerking Steunpunt WAV)

Qua personeelsbezetting vormen de *arbeiders in de zeevisserij* (PC 143) het jongste paritair comité uit de sectorgroep voeding (figuur 1.3). In de zeevisserij zijn verhoudingsgewijs de meeste 18-24-jarige loontrekkenden actief (13,3%) en de minste 50-64-jarige loontrekkenden (13,4%). De *arbeiders in het tabaksbedrijf* (PC 133) en de *bedienden in de voedingsnijverheid* (PC 220) zijn relatief 'oude' paritaire comités. In deze twee PC's zijn relatief weinig loontrekkenden uit de jongste leeftijdsgroep actief (respectievelijk 6,9% en 4,7%). Daarentegen is de oudste leeftijdsgroep - de 50-64-jarigen - relatief sterk vertegenwoordigd in deze PC's (respectievelijk 20,1% en 17,7%). De *arbeiders in de voedingsnijverheid* (PC 118) sluiten het dichtste aan bij de leeftijdsverdeling van de loontrekkenden in de totale privésector.

Figuur 1.3 Leeftijdverdeling (%) van de loontrekkenden in de sectorgroep voeding, per paritair comité (18-64 jaar) (België; 2004)³



Bron: RSZ DMFA (bewerking Steunpunt WAV)

1.4 Arbeidsregime

1.4.1 Voltijds, deeltijds of speciaal arbeidsregime

Methodologische noot

Onder het arbeidsregime kunnen drie categorieën worden onderscheiden: loontrekkenden in een voltijds arbeidsregime, in een deeltijds arbeidsregime of in een speciaal arbeidsregime. Het speciaal arbeidsregime bevat de loontrekkenden die werken via seizoensarbeid, via arbeid met tussenpozen, of via arbeid met gelimiteerde prestaties (o.a. uitzendarbeid).

De grote meerderheid van de loontrekkenden (84,1%) in de sectorgroep voeding werkt in een voltijds arbeidsregime, in totaal 72 700 loontrekkenden (tabel 1.4). Een minderheid van 15,6% van de loontrekkenden (13 500 personen) is deeltijds aan de slag. De tewerkstelling in een speciaal regime vormt slechts een kleine niche in de sectorgroep voeding: 0,3% van de loontrekkenden (200 personen) verricht arbeid in een speciaal regime.

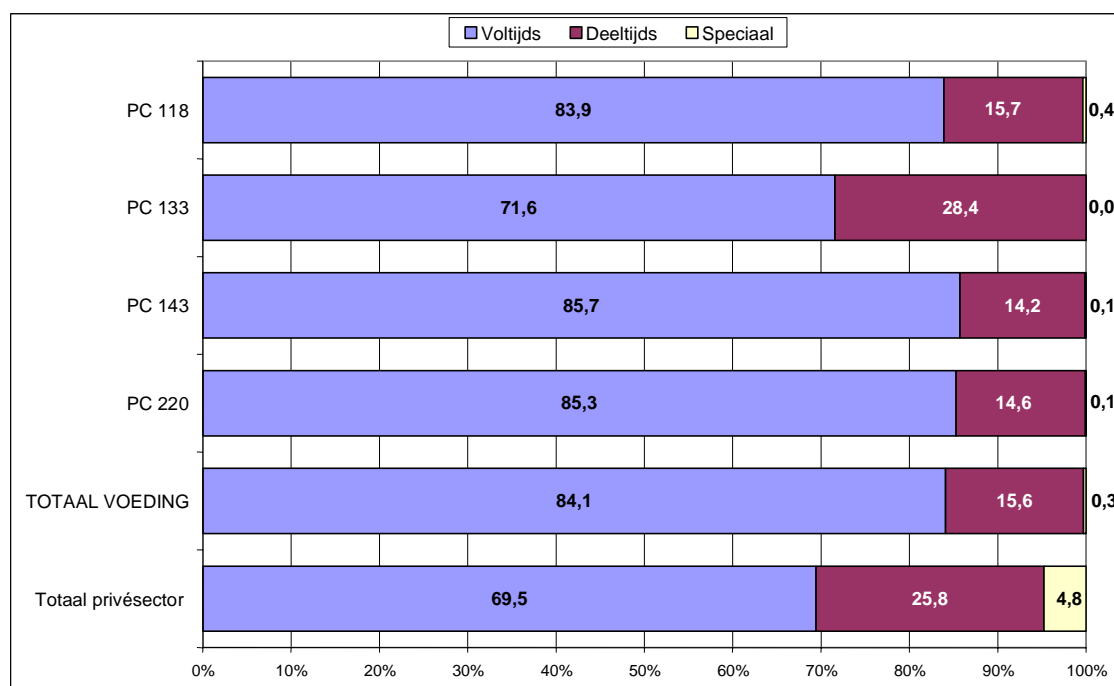
³ Voor de absolute aantallen bij deze figuur: zie bijlage 2, tabel B.3

Tabel 1.4 De loontrekkenden in de sectorgroep voeding en de privésector, naar arbeidsregime (België; 2004)

	Sectorgroep voeding		Totaal privésector	
	(n)	(%)	(n)	(%)
Volijds	72 662	84,1	1 708 951	69,5
Deeltijds	13 474	15,6	634 296	25,8
Speciaal regime	236	0,3	116 943	4,8
Totaal	86 372	100	2 460 190	100

Bron: RSZ DMFA (bewerking Steunpunt WAV)

De aandelen voltijdarbeid en deeltijdarbeid zijn zeer gelijklopend bij de *arbeiders in de voedingsnijverheid* (PC 118), de *arbeiders in de zeevisserij* (PC 143) en de *bedienden in de voedingsnijverheid* (PC 220). Het aandeel voltijdarbeid in deze PC's schommelt rond 85% terwijl deeltijdarbeid goed is voor zo'n 15%. Bij de *arbeiders in het tabaksbedrijf* (PC 133) - een PC met een overwicht aan vrouwelijke loontrekkenden - is deeltijdarbeid sterker ingeburgerd: meer dan een op de vier loontrekkenden in dit PC (28,4%) werkt deeltijds. Hiermee sluit dit PC het dichtste aan bij de regimeverdeling in de totale privésector, met de uitzondering dat speciale regimes bij de arbeiders in het tabaksbedrijf helemaal niet voorkomen, terwijl ze in de totale privésector 4,8% uitmaken.

Figuur 1.4 Verdeling van de loontrekkenden naar arbeidsregime (%), in de sectorgroep voeding, per paritair comité (België; 2004) ⁴

Bron: RSZ DMFA (bewerking Steunpunt WAV)

1.4.2 Vrouwen versus mannen

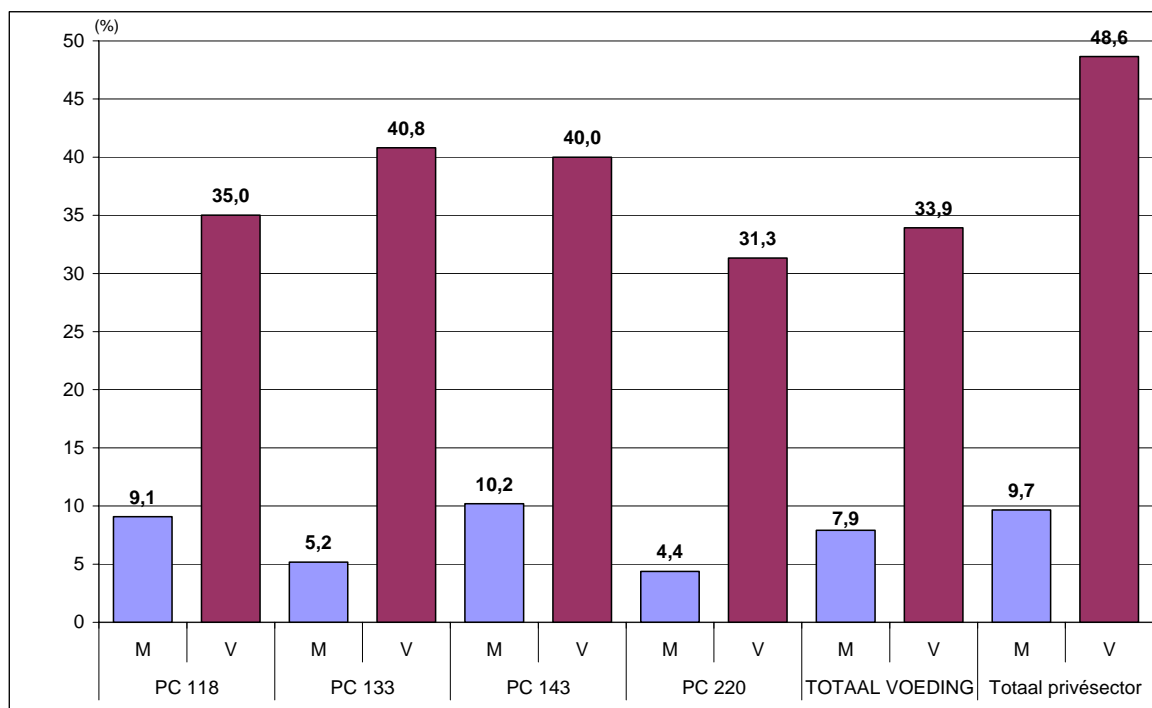
Het lage percentage vrouwen dat actief is in de sectorgroep voeding in vergelijking met de privésector (zie paragraaf 1.2) weerspiegelt zich in de beperkte verspreiding van deeltijdarbeid bij vrou-

⁴ Voor de absolute aantallen bij deze figuur: zie bijlage 2, tabel B.4

wen in de sectorgroep voeding. Terwijl het aandeel deeltijds werkende vrouwen in de totale privésector bijna de helft bedraagt (48,6%), schommelt dit in de paritaire comités van de sectorgroep voeding tussen 30 en 40% (figuur 1.5). Ook mannen werken in de sectorgroep voeding minder vaak deeltijds (7,9%) dan in de totale privésector (9,7%). Het verschil tussen vrouwen en mannen is frappant: vrouwen nemen het gros van de deeltijdsarbeid voor zich terwijl deeltijds werkende mannen eerder een zeldzaamheid zijn. Niettemin is de kloof tussen mannen en vrouwen in de sectorgroep voeding minder groot dan in de privésector.

De vrouwelijke *arbeiders in het tabaksbedrijf* (PC 133) werken het vaakst deeltijds (40,8%). We herinneren ons dat dit tegelijk het enige PC uit de voedingssector is met een meerderheid aan vrouwelijke arbeidskrachten (zie paragraaf 1.2). Ook bij de *arbeiders in de zeevisserij* zijn relatief veel vrouwen deeltijds aan de slag (40,0%). In PC 118 (*arbeiders in de voedingsnijverheid*) zijn 35% van de vrouwen op deeltijdse basis werkzaam, terwijl de *bedienden in de voedingsnijverheid* (PC 220) aan de staart bengelen met 31,3% deeltijdsarbeid bij de vrouwelijke werknemers. Bij de mannen zien we een relatief hoog percentage deeltijdsarbeid bij de *arbeiders in de zeevisserij* (PC 143) (10,2%) en bij de *arbeiders in de voedingsnijverheid* (PC 118) (9,1%). Deze percentages worden quasi gehalveerd bij de *arbeiders in het tabaksbedrijf* (PC 133) (5,2%) en bij de *bedienden in de voedingsnijverheid* (PC 220) (4,4%). Er lijkt in de sectorgroep voeding geen samenhang te zijn tussen de percentages deeltijdsarbeid bij vrouwen en bij mannen. Het enige paritair comité voor bedienden in de sectorgroep voeding (PC 220) valt op door de relatief lage percentages deeltijdsarbeid, zowel bij vrouwen als bij mannen.

Figuur 1.5 Aandeel loontrekkenden dat deeltijds werkt naar geslacht, in de sectorgroep voeding, per paritair comité (België; 2004)



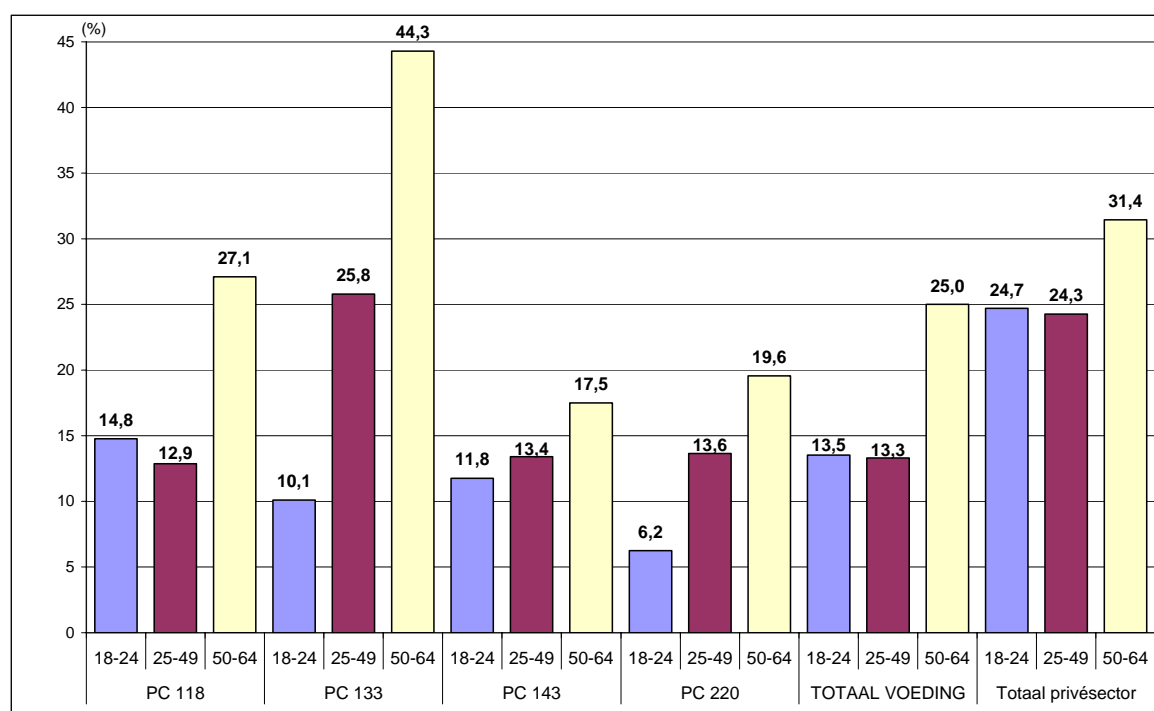
Bron: RSZ DMFA (bewerking Steunpunt WAV)

1.4.3 Oud versus jong

Zoals we reeds zagen, wordt in de sectorgroep voeding aanzienlijk minder vaak op deeltijdse basis gewerkt dan in de totale privésector. Figuur 1.6 toont dat deze vaststelling ook geldt voor elke leeftijdsgroep apart: van de 18-24-jarigen in de privésector werkt 24,7% deeltijds; in de sectorgroep voeding is dit slechts 13,5%. Bij de 25-49-jarigen werkt in de privésector 24,3% deeltijds tegenover amper 13,3% in de sectorgroep voeding. Eens de kaap van de vijftig gepasseerd, wordt deeltijdarbeid aantrekkelijker. Maar de sectorgroep voeding blijft ook voor oudere werknemers achter op de privésector wat deeltijdarbeid betreft: 31,4% van de 50-plussers in de privésector werkt deeltijds; in de sectorgroep voeding blijft dit aandeel beperkt tot een kwart (25,0%).

Tussen de verschillende paritaire comités uit de sectorgroep voeding verschilt het aandeel deeltijdarbeid binnen de verschillende leeftijdsgroepen aanzienlijk. Het hoge aandeel deeltijdarbeid bij de vijftigplus-arbeiders in het tabaksbedrijf (PC 133) (44,3%) springt meteen in het oog. Ook voor de leeftijdsgroep van 25-49 jaar telt dit PC met 25,8% het hoogste aandeel deeltijdarbeid binnen de sectorgroep voeding. PC 118 (arbeiders in de voedingsnijverheid) telt dan weer het hoogste aandeel deeltijds werkende jongeren (18-24 jaar) in de sectorgroep voeding, namelijk 14,8%. De grootste verschillen tussen de leeftijdsgroepen inzake deeltijdarbeid vinden we bij de arbeiders in het tabaksbedrijf (PC 133), terwijl de verschillen eerder beperkt zijn bij de arbeiders in de zeevisserij (PC 143).

Figuur 1.6 Aandeel loontrekkenden dat deeltijds werkt naar leeftijdsgroep, in de sectorgroep voeding, per paritair comité (België; 2004)



Bron: RSZ DMFA (bewerking Steunpunt WAV)

1.4.4 Aandeel deeltijdarbeid

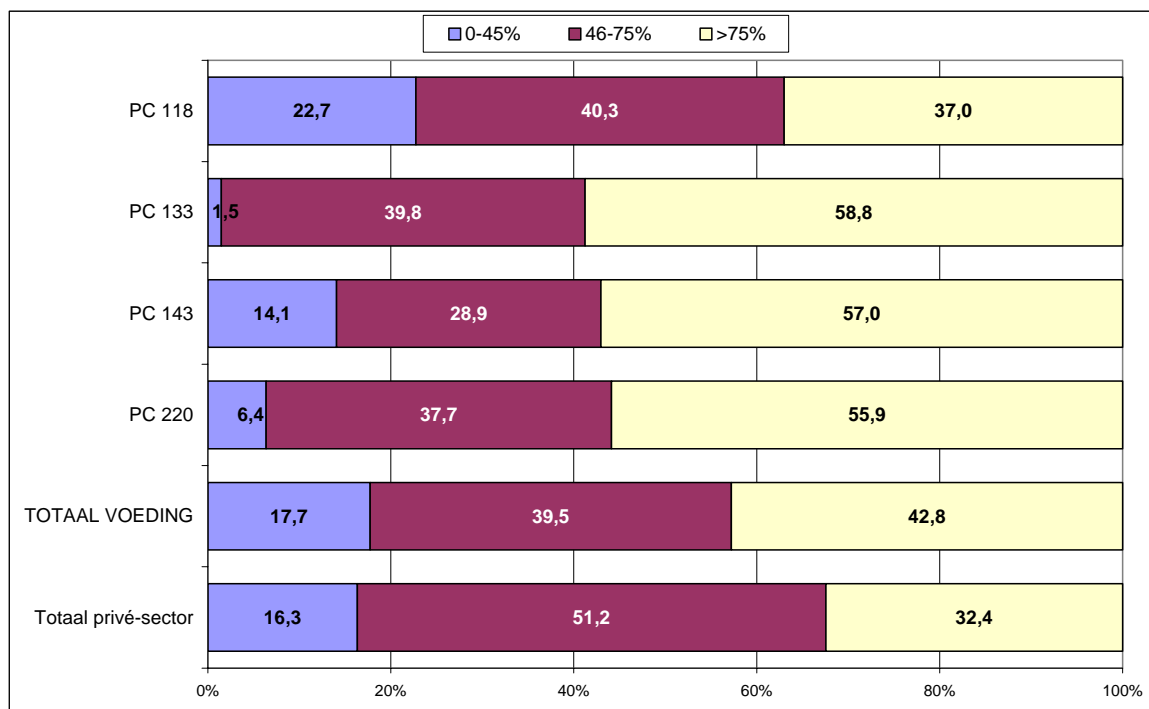
Methodologische noot

Het aandeel deeltijdarbeid heeft betrekking op de loontrekkenden die zijn tewerkgesteld in een deeltijds arbeidsregime. Het aandeel deeltijdarbeid verwijst naar het percentage van de gebruikelijke arbeidsduur van een referentiepersoon; d.i. de persoon die voltijds is tewerkgesteld in dezelfde onderneming of in dezelfde bedrijfstak, in een functie die gelijkaardig is aan deze van de werknemer. Op basis van de beschikbare cijfers onderscheiden we volgende categorieën deeltijdarbeid: 45% of minder, tussen 46% en 75% of meer dan 75% van een voltijdse betrekking.

In de vorige paragrafen konden we vaststellen in welke mate de loontrekkenden uit de sectorgroep voeding via een deeltijds arbeidsregime aan het werk zijn. Voor de loontrekkenden die deeltijds werken, kunnen we tevens bekijken of zij in grote dan wel in kleine deeltijdse banen actief zijn (figuur 1.7).

De meeste deeltijds werkenden in de sectorgroep voeding hebben een grote deeltijdse baan van meer dan drie vierde van een voltijdse betrekking (42,8%). Dit is een groter aandeel dan in de totale privésector (32,4%). Betrekkingen van 46-75% van een voltijdse baan komen in verhouding dan weer minder voor in de sectorgroep voeding (39,5%) dan in de totale privésector (51,2%). Het aandeel deeltijdsers tewerkgesteld in een kleine deeltijdbaan (maximaal 45% van een voltijdse betrekking) ligt in de sectorgroep voeding (17,7%) ongeveer op hetzelfde niveau als in de privésector (16,3%).

Figuur 1.7 Verdeling van de deeltijds werkende loontrekkenden naar aandeel deeltijdarbeid (%), in de sectorgroep voeding, per paritair comité (België; 2004)



Bron: RSZ DMFA (bewerking Steunpunt WAV)

Als we de paritaire comités van de sectorgroep voeding onderling vergelijken, zien we dat de *arbeiders in de voedingsnijverheid* (PC 118) uit de toon vallen wat betreft de omvang van de deeltijdse prestaties. In dit PC vinden we minder grote en meer kleine deeltijdbanen terug dan in de andere PC's uit de sectorgroep voeding: in PC 118 levert 37,0% van de deeltijds werkenden minstens drie vierde van een voltijdse prestatie. In de andere PC's schommelt dit aandeel tussen 56% en 59%. Daarnaast zijn 22,7% van de deeltijdse arbeiders in PC 118 tewerkgesteld in een baan met maximaal 45% van de prestaties van een voltijdse betrekking. In de andere PC's bedraagt dit aandeel slechts 14% of minder. De *arbeiders in het tabaksbedrijf* (PC 133) vallen op door het zeer kleine aandeel deeltijdse banen met beperkte prestaties (maximaal 45% van een voltijdse betrekking). Slechts 1,5% van de deeltijds werkenden in PC 133 is tewerkgesteld in een kleine deeltijdse baan.

2. Sectorfiche van de sectorgroep voeding (2003-2004)

In dit hoofdstuk geven we voor de sectorgroep voeding – als verzamelgroep van de verschillende paritaire comités voor de voeding – een overzicht van de belangrijkste tewerkstellingskenmerken: het profiel van de loontrekkenden in de sectorgroep, de evolutie van het aantal loontrekkenden tussen 2003 en 2004 en de verdeling van de loontrekkenden in de sectorgroep volgens activiteits- of NACE-sector.

2.1 Kenmerken van de loontrekkenden

De sectorgroep voeding is een relatief kleine sector binnen de loontrekkende tewerkstelling in België. In totaal zijn in de vier paritaire comités die behoren tot de sectorgroep voeding 86 400 loontrekkenden actief, wat goed is voor 3,5% van de totale tewerkstelling in de privésector.

Een modale werknemer in de sectorgroep voeding is een mannelijke arbeider, tussen 25 en 49 jaar oud en voltijds tewerkgesteld. Arbeiders zijn met 72,1% ruimschoots in de meerderheid in de sectorgroep voeding ten opzichte van bedienden (27,9%) (tabel 2.1). Mannen hebben een overwicht van 70,5% in deze sectorgroep. De meeste werknemers vallen in de leeftijdsgroep van 25 tot 49 jaar (74,6%), gevolgd door de 50-plussers (15,6%), met aan de staart de 18-24-jarigen (9,8%). De grote meerderheid van de werknemers in de sectorgroep voeding is in een voltijds arbeidsregime tewerkgesteld (84,4%).

Tabel 2.1 Kenmerken van de loontrekkenden in de sectorgroep voeding (België; 2003-2004)

	Sectorgroep voeding				Totaal privésector
	2004 (n)	2004 (%)	Evolutie 2003-2004 (n)	Evolutie 2003-2004 (%)	Evolutie 2003-2004 (%)
Totaal	86 372	100	-186	-0,2	+1,3
Statuut					
Arbeiders	62 278	72,1	-363	-0,6	+0,7
Bedienden	24 094	27,9	+177	+0,7	+1,9
Geslacht					
Mannen	60 853	70,5	+23	0,0	+0,4
Vrouwen	25 519	29,5	-209	-0,8	+2,6
Leeftijd* (18-64 jaar)					
18-24 jaar	8 385	9,8	-321	-3,7	+0,1
25-49 jaar	63 878	74,6	-391	-0,6	+1,0
50-64 jaar	13 361	15,6	+661	+5,2	+4,5
Arbeidsregime**					
Voltijds	72 662	84,4	-948	-1,3	-1,2
Deeltijds	13 474	15,6	+647	+5,0	+5,2

* Gezien het hier enkel gaat over de 18- tot 64-jarigen, wijkt het totaal hier af van het algemeen totaal.

** De loontrekkenden met een speciaal regime en de loontrekkenden waarvoor het arbeidsregime niet gekend is, zijn hier niet opgenomen. Vandaar dat het totaal afwijkt van het algemeen totaal.

Bron: RSZ DMFA (bewerking Steunpunt WAV)

Aangezien de indeling van de loontrekkenden volgens het paritair comité slechts beschikbaar is sinds 2003, kan op basis van deze cijfers slechts een **evolutie** worden gegeven voor de periode 2003-2004.

In de volledige sectorgroep voeding is het aantal loontrekkenden in 2004 slechts zeer licht gedaald ten opzichte van 2003 (-190 loontrekkenden). Dit komt overeen met een daling van 0,2% op jaar-basis. In de volledige privésector steeg de tewerkstelling met 1,3% (+32 500 loontrekkenden). De

daling van de tewerkstelling in de sectorgroep voeding is zeer klein in vergelijking met de gemiddelde daling die werd genoteerd in alle industriële sectorgroepen tezamen (-2,0%).⁵

Bij sommige loontrekkenden in de sectorgroep voeding is de daling tussen 2003 en 2004 sterker uitgesproken of is er daarentegen sprake van een stijging (tabel 2.1).

- **Statuut** – De arbeiders in de sectorgroep voeding laten een beperkte daling optekenen van 0,6%. In de totale privésector is het aantal arbeiders met 0,7% toegenomen. Bij de bedienden in de sectorgroep voeding zien we in 2004 een lichte toename van 0,7. In de totale privésector is de toename van het aantal bedienden meer uitgesproken (+1,9%).
- **Geslacht** – Het aantal mannelijke loontrekkenden in de sectorgroep voeding is quasi constant gebleven. In de totale privésector zien we een lichte stijging van het aantal mannen (+0,4%). Bij de vrouwen is er een groter verschil in evolutie tussen de sectorgroep voeding (-0,8%) en de privésector (+2,6%).
- **Leeftijd** – Bij loontrekkenden van 18 tot 24 jaar in de sectorgroep voeding zien we in 2004 een duidelijke daling ten opzichte van het voorgaande jaar (-3,7%). In de totale privésector is er voor deze leeftijdsgroep sprake van een stagnatie (+0,1%). De leeftijdsgroep van 25 tot 49 jaar is licht in omvang afgenomen in de sectorgroep voeding (-0,6%) en licht toegenomen in de totale privésector (+1,0%). Alleen de loontrekkende vijftigplussers laten zowel in de sectorgroep voeding (+5,2%) als in de totale privésector (+4,5%) een aanzienlijke toename optekenen.
- **Arbeidsregime** – Per arbeidsregime loopt de evolutie in de sectorgroep voeding quasi gelijk aan de evolutie in de privésector. De voltijds loontrekkenden moeten een procentje prijsgeven, terwijl het aantal deeltijds werkenden toeneemt met zo'n 5%.
- **Paritair comité** – Wanneer we de evolutie van de loontrekkenden in de sectorgroep voeding in tabel 2.2 bekijken per paritair comité, zien we dat de *bedienden in de voedingsnijverheid* (PC 220) het enige PC vormen dat een lichte stijging van het aantal loontrekkenden laat optekenen (+0,7%) en deze stijging blijft onder het niveau van de stijging in de totale privésector (+1,3%). De PC's voor *arbeiders* laten allen een daling optekenen van hun aantal loontrekkenden: beperkt in de *voedingsnijverheid* (PC 118) (-0,4%), sterker in het *tabaksbedrijf* (PC 133) (-2,8%) en het grootst in de *zeevisserij* (PC 143) (-5,9%).

Tabel 2.2 Evolutie van het aantal loontrekkenden in de sectorgroep voeding, per paritair comité (België; 2003-2004)

Paritair comité	2003	2004	2003-2004	
	(n)	(n)	(n)	(%)
Arbeiders				
PC 118 voedingsnijverheid	60 195	59 931	-264	-0,4
PC 133 tabaksbedrijf	1 485	1 443	-42	-2,8
PC 143 zeevisserij	961	904	-57	-5,9
Bedienden				
PC 220 voedingsnijverheid	23 917	24 094	+177	+0,7
TOTAAL SECTORGROEP VOEDING	86 558	86 372	-186	-0,2
Totaal privésector	2 428 029	2 460 490	+32 461	+1,3

Bron: RSZ DMFA (bewerking Steunpunt WAV)

⁵ Totaalcijfer voor de loontrekkenden in de volgende industriële sectorgroepen: metaal, chemie & petroleum, voeding, kleding & textiel, hout, steen- en glasindustrie, media en papier- en kartonsector.

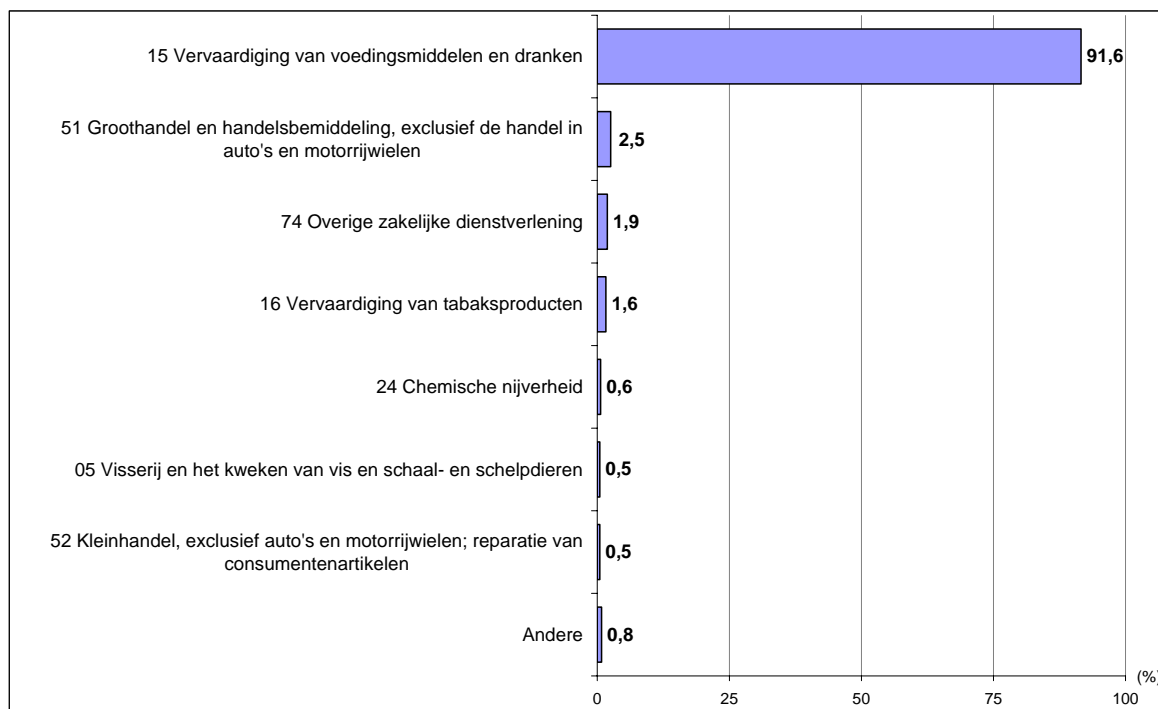
2.2 De loontrekkenden uit de sectorgroep voeding naar activiteitssector

De cijfers die in dit rapport worden gebruikt, zijn in de eerste plaats gebaseerd op de indeling van de loontrekkenden volgens het paritair comité waar zij onder vallen. Op die manier bekomt men bijgevolg een ander beeld van een sectorindeling dan wanneer dit gebeurt via de - beter gekende - NACE-sectorindeling, gebaseerd op de activiteitssectoren waarin een onderneming actief is. Tot voor kort konden de RSZ-statistieken van de loontrekkenden enkel worden opgesplitst naar deze NACE-indeling.

Door beide variabelen – het paritair comité en de NACE-sector – aan elkaar te koppelen, kan een overzicht worden bekomen van de NACE-activiteitssectoren waarin de loontrekkenden uit een paritair comité actief zijn. Deze koppeling levert vaak een divers beeld op. Zo komt het vaak voor dat de loontrekkenden uit één bepaald paritair comité actief zijn in een brede waaier van economische sectoren volgens de NACE-indeling.

In dit hoofdstuk wordt de koppeling tussen het paritair comité en de NACE-indeling verder in kaart gebracht voor de sectorgroep voeding als geheel. In de sectorfiches in hoofdstuk 3 zal dit gebeuren voor de verschillende paritaire comités van de sectorgroep voeding afzonderlijk.

De loontrekkenden uit de sectorgroep voeding zijn voor de overgrote meerderheid terug te vinden in één NACE- of activiteitssector: de *vervaardiging van voedingsmiddelen en dranken* (nace 15). Tot deze NACE-sector behoort 91,6% van de loontrekkenden uit de sectorgroep voeding (figuur 2.1), of 79 100 loontrekkenden (tabel 2.3). Het aandeel loontrekkenden uit de sectorgroep voeding dat terug te vinden is in andere NACE-sectoren is zeer beperkt: 2,5% behoort tot de NACE-sector *groothandel en handelsbemiddeling* (nace 51), goed voor 2 200 loontrekkenden; 1,9% is onder te brengen bij de *overige zakelijke dienstverlening* (nace 74) (1 600 loontrekkenden) en 1,6% van de loontrekkenden uit de sectorgroep voeding (1 400 loontrekkenden) behoort tot de NACE-sector *vervaardiging van tabaksproducten* (nace 16). De *chemische nijverheid* (nace 24), de *visserij en het kweken van vis en schaal- en schelpdieren* (nace 05) en de *kleinhandel* (nace 52) tellen minder dan 1% loontrekkenden uit de sectorgroep voeding in hun geledingen (respectievelijk 500, 400 en 400 loontrekkenden). De categorie 'andere' bevat nog eens dertien NACE-sectoren met een zeer beperkt aantal en aandeel loontrekkenden uit de sectorgroep voeding.

Figuur 2.1 Verdeling (in %) van de loontrekkenden in de sectorgroep voeding, naar NACE-sector (België; 2004)

Bron: RSZ DMFA (bewerking Steunpunt WAV)

In de totale sectorgroep voeding is er een quasi stagnatie van het aantal loontrekkenden in de periode 2003-2004 (-0,2% of -190 loontrekkenden), zoals we reeds zagen in paragraaf 2.1. Vooral de loontrekkenden actief in de NACE-sector *vervaardiging van voedingsmiddelen en dranken* (nace 15) zijn verantwoordelijk voor deze stagnatie: het aantal loontrekkenden (uit de sectorgroep voeding) in deze NACE-sector is ongeveer stabiel gebleven (-0,5% of -380 loontrekkenden) (tabel 2.3). Bij de loontrekkenden uit de voeding in de andere (kleinere) NACE-sectoren zien we wel een duidelijke evolutie in een welbepaalde richting voor de periode 2003-2004. Vooral de *visserij en het kweken van vis en schaal- en schelpdieren* (nace 05) kent een relatief groot personeelsverloop (-12,0% of -60 loontrekkenden). Andere dalers zijn de *chemische nijverheid* (nace 24) (-3,2% of -20 loontrekkenden) en de *vervaardiging van tabaksproducten* (nace 16) (-2,8% of -40 loontrekkenden). Daarentegen zien we een toename van de loontrekkende tewerkstelling uit de voeding in de *kleinhandel* (nace 52) (+8,0% of +30 loontrekkenden), de *groothandel en handelsbemiddeling* (nace 51) (+6,1% of +130 loontrekkenden) en de *overige zakelijke dienstverlening* (nace 74) (+6,0% of +90 loontrekkenden).

Tabel 2.3 Evolutie van het aantal loontrekkenden in de sectorgroep voeding, per NACE-sector (België; 2003-2004)

	2003	2004	2003-2004	
	(n)	(n)	(n)	(%)
15 Vervaardiging van voedingsmiddelen en dranken	79 493	79 111	-382	-0,5
51 Groothandel en handelsbemiddeling, exclusief de handel in auto's en motorrijwielen	2 061	2 186	+125	+6,1
74 Overige zakelijke dienstverlening	1 546	1 638	+92	+6,0
16 Vervaardiging van tabaksproducten	1 444	1 404	-40	-2,8
24 Chemische nijverheid	555	537	-18	-3,2
05 Visserij en het kweken van vis en schaal- en schelpdieren	465	409	-56	-12,0
52 Kleinhandel, exclusief auto's en motorrijwielen; reparatie van consumentenartikelen	376	406	+30	+8,0
Andere	618	681	+63	+10,2
TOTAAL VOEDING	86 558	86 372	-186	-0,2

Bron: RSZ DMFA (bewerking Steunpunt WAV)

Een blik op de conjunctuur in de voedingssector

Na twee jaar van geremde economische activiteit in 2002 en 2003 in het klimaat van onzekerheid dat ontstond na de crisis in Irak, zag de toekomst van de **voedingsindustrie** er opnieuw beloftevol uit voor het jaar 2004. Een jaarlijkse gemiddelde stijging van het productievolume van 4,9% samen met een omzet van 31 013 miljoen euro zorgden voor een versterking van de positie van de voeding binnen de industrie. Na een herstel van de binnen- en buitenlandse vraag deed de verkoop het goed, zowel op de binnenlandse als op de exportmarkten. Hoewel 2004 zich somber aankondigde met een stijging van de werkloosheid, herstelde de werkgelegenheid zich halfweg, om het jaar af te sluiten met een beter resultaat dan in december 2003.

Begin 2005 begint de motor van de Belgische economie echter opnieuw te sputteren. Hoewel de export in de voedingsindustrie blijft toenemen, stagneert de binnenlandse markt, met een minder sterke stijging van de productie tot gevolg. Het eerste kwartaal van 2005 leert dat een status-quo van de werkgelegenheid het beste is dat mag verwacht worden voor de rest van het jaar zonder heropleving van de conjunctuur.

De **visserij** kon in 2003 rekenen op een omzetstijging van 1,1% (totale omzet: 147,6 miljoen euro) ten opzichte van het voorgaande jaar. De werkgelegenheid in de visverwerkende nijverheid nam toe met eveneens 1,1%. In 2004 krijgt de visserij echter klappen te incasseren: de omzet daalt met 2,3% en de werkgelegenheid in de visverwerkende nijverheid zelfs met 6,6%.

Bronnen: CRB, 'Verslag over de economische ontwikkeling in de voedingsindustrie in 2003 en in de eerste helft van 2004'.

1 juli 2004. (www.ccecrb.fgov.be)

CRB, 'Verslag over de economische ontwikkeling in de voedingsindustrie in 2004 en de eerste maanden van 2005'. 11 juli 2005. (www.ccecrb.fgov.be)

CRB, 'Verslag over de conjunctuurontwikkeling in de visserij'. Juli 2004. (www.ccecrb.fgov.be)

CRB, 'Verslag over de conjunctuurontwikkeling in de visserij'. Oktober 2005. (www.ccecrb.fgov.be)

3. Sectorfiches van de paritaire comités binnen de sectorgroep voeding (2003-2004)

In dit hoofdstuk geven we per paritair comité van de sectorgroep voeding een overzicht van de belangrijkste tewerkstellingskenmerken: het profiel van de loontrekkenden in het paritair comité, de evolutie van het aantal loontrekkenden tussen 2003 en 2004 en de verdeling van de loontrekkenden van het paritair comité volgens activiteits- of NACE-sector. De bespreking van de paritaire comités verloopt volgens afnemende grootte van de paritaire comités.

3.1 PC 118 (arbeiders in de voedingsnijverheid)

Het paritair comité 118 is bevoegd voor arbeiders die actief zijn in maalterijen, industriële en kleinbakkerijen, koekjesfabrieken, distilleerderijen, brouwerijen, stokerijen, koffiebranderijen en in de bereiding en bewerking van graangewassen, drinkwaters, groenten en fruit, vlees, chocolade en suikerwerk, ijs, vis, diëtvoeding en dierenvoeders.

PC 118 is met 69,4% van alle loontrekkenden uit de sectorgroep voeding met voorsprong het grootste paritair comité binnen de sectorgroep voeding (59 900 loontrekkenden). Bovendien zijn 96,2% van alle arbeiders in de sectorgroep voeding terug te vinden in dit paritair comité.

3.1.1 Kenmerken van de loontrekkenden

Het aandeel vrouwen actief binnen PC 118 is beperkt tot een vierde van de loontrekkenden (25,6%) (tabel 3.1). Zoals we reeds zagen in hoofdstuk 1, ligt het aandeel vrouwen in PC 118 iets lager dan gemiddeld in de sectorgroep voeding. Qua leeftijdsverdeling zien we procentueel iets meer jongeren van 18 tot 24 jaar in PC 118 (11,9%) dan in de sectorgroep voeding. Voor de andere leeftijdsgroepen geldt het omgekeerde: zij zijn iets minder sterk vertegenwoordigd in PC 118 dan in de hele sectorgroep voeding (73,4% bij de 25-49-jarigen en 14,7% bij de 50-64-jarigen). De verdeling naar arbeidsregime van de loontrekkenden in PC 118 sluit nauw aan bij de verdeling in de sectorgroep voeding als geheel: de voltijdse loontrekkenden vormen de meerderheid met zo'n 84%.

Tabel 3.1 Kenmerken van de loontrekkenden in paritair comité 118 (België; 2003-2004)

	PC 118				Sectorgroep Voeding	Totaal privé- sector
	2004		Evolutie 2003-2004		Evolutie 2003-2004	
	(n)	(%)	(n)	(%)	(%)	(%)
Totaal	59 931	100	-264	-0,4	-0,2	+1,3
Geslacht						
Mannen	44 606	74,4	+96	+0,2	0,0	+0,4
Vrouwen	15 325	25,6	-360	-2,3	-0,8	+2,6
Leeftijd* (18-64 jaar)						
18-24 jaar	7 046	11,9	-251	-3,4	-3,7	+0,1
25-49 jaar	43 526	73,4	-446	-1,0	-0,6	+1,0
50-64 jaar	8 712	14,7	+575	+7,1	+5,2	+4,5
Arbeidsregime**						
Voltijds	50 296	84,2	-786	-1,5	-1,3	-1,2
Deeltijds	9 420	15,8	+426	+4,7	+5,0	+5,2

* Gezien het hier enkel gaat over de 18- tot 64-jarigen, wijkt het totaal hier af van het algemeen totaal.

** De loontrekkenden met een speciaal regime en de loontrekkenden waarvoor het arbeidsregime niet gekend is, zijn hier niet opgenomen. Vandaar dat het totaal afwijkt van het algemeen totaal.

Bron: RSZ DMFA (bewerking Steunpunt WAV)

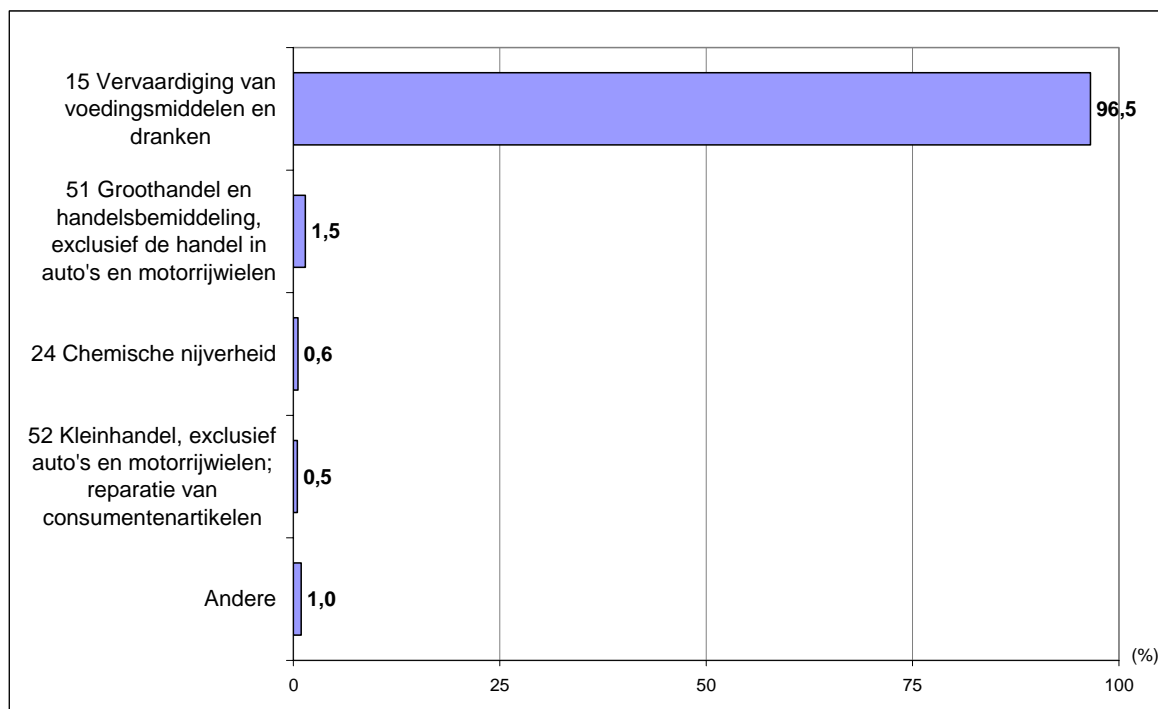
De totale loontrekkende tewerkstelling in PC 118 is min of meer stabiel gebleven in de periode 2003-2004 (-0,4% of -260 loontrekkenden). Een stagnatie was ook merkbaar in de gehele sectorgroep voeding (-0,2% of -190 loontrekkenden).

Naar achtergrondkenmerken van de loontrekkenden zien we wel een evolutie tussen 2003 en 2004:

- De dames in PC 118 hebben nog een deeltje van hun reeds beperkte terrein moeten prijsgeven (-2,3%). In de totale sectorgroep voeding bleef de daling van het aantal vrouwelijke loontrekkenden beperkt tot -0,8%. Het aantal mannen bleef zowel in PC 118 (+0,2%) als in de sectorgroep voeding (0,0%) min of meer constant.
- De drie onderscheiden leeftijdsgroepen hebben in PC 118 en in de gehele sectorgroep voeding een gelijkaardige evolutie doorgemaakt. Het aantal 18-24-jarige loontrekkenden viel terug met 3,4% in PC 118 en met 3,7% in de sectorgroep voeding. De middengroep van 25-49 jaar liet een lichte daling optekenen (-1,0% in PC 118 en -0,6% in de sectorgroep voeding) en het aantal 50-64-jarige loontrekkenden nam toe met 7,1% in PC 118 en 5,2% in de sectorgroep voeding.
- Ook de evolutie van de arbeidsregimes in PC 118 is gelijkaardig aan hetgeen we in de totale sectorgroep voeding zien gebeuren: het aantal voltijds loontrekkenden valt licht terug met 1,5% in PC 118 en 1,3% in de sectorgroep voeding. De deeltijdwerkers nemen daarentegen in aantal toe: +4,7% in PC 118 en +5,0% in de sectorgroep voeding.

3.1.2 De loontrekkenden uit PC 118 naar activiteitssector

Bijna alle loontrekkenden uit PC 118 zijn tewerkgesteld in de NACE-sector *vervaardiging van voedingsmiddelen en dranken* (nace 15) (96,5% of 57 900 loontrekkenden) (figuur 3.1 en tabel 3.2). De *groothandel en handelsbemiddeling* (nace 51) neemt slechts 1,5% van de loontrekkenden uit PC 118 voor zijn rekening (of 900 loontrekkenden). De NACE-sectoren *chemische nijverheid* (nace 24) en *kleinhandel* (nace 52) vertegenwoordigen elk minder dan 1% van de loontrekkenden uit PC 118 (+/- 300 loontrekkenden).

Figuur 3.1 Verdeling (in %) van de loontrekkenden in PC 118, naar NACE-sector (België; 2004)

Bron: RSZ DMFA (bewerking Steunpunt WAV)

De voornaamste NACE-sector van tewerkstelling voor de loontrekkenden uit PC 118, de *vervaardiging van voedingsmiddelen en dranken* (nace 15) is met -0,9% tewerkstelling binnen PC 118 licht teruggevallen tussen 2003 en 2004 (tabel 3.2). Ook de *chemische nijverheid* (nace 24) geeft een beetje terrein prijs (-0,6%). Onder de stijgers noteren we in oplopende volgorde de *kleinhandel* (nace 52) (+9,0%) en de *groothandel en handelsbemiddeling* (nace 51) (+13,6%).

Tabel 3.2 Evolutie van het aantal loontrekkenden in PC 118, per NACE-sector (België; 2003-2004)

	2003	2004	2003-2004	
	(n)	(n)	(n)	(%)
15 Vervaardiging van voedingsmiddelen en dranken	58 354	57 854	-500	-0,9
51 Groothandel en handelsbemiddeling, exclusief de handel in auto's en motorrijwielen	766	870	+104	+13,6
24 Chemische nijverheid	341	339	-2	-0,6
52 Kleinhandel, exclusief auto's en motorrijwielen; reparatie van consumentenartikelen	268	292	+24	+9,0
Andere	466	576	+110	+23,6
TOTAAL PC 118	60 195	59 931	-264	-0,4

Bron: RSZ DMFA (bewerking Steunpunt WAV)

3.2 PC 220 (bedienden in de voedingsnijverheid)

Paritair comité 220 is bevoegd voor bedienden die actief zijn in maalterijen, industriële en kleinbakkerijen, koekjesfabrieken, distilleerderijen, brouwerijen en stokerijen, koffiebranderijen en in de bereiding en bewerking van graangewassen, drinkwaters, groenten en fruit, vlees, chocolade en suikerwerk, ijs, vis, diervoeding en dierenvoeders.

PC 220 is het enige PC voor bedienden in de sectorgroep voeding en omvat ongeveer een vierde van alle loontrekkenden uit de sectorgroep (27,9% of 24 100 loontrekkenden).

3.2.1 Kenmerken van de loontrekkenden

Bij de *bedienden in de voedingsnijverheid* is 37,9% van de loontrekkenden een vrouw (tabel 3.3). Dit is meer dan gemiddeld in de sectorgroep voeding (zie hoofdstuk 1). Verder valt het zeer lage aandeel jongeren (18-24 jaar) op in PC 220, namelijk 4,7%. Dit percentage ligt heel wat lager dan gemiddeld in de sectorgroep voeding. De 25-49-jarigen en de 50-64-jarigen zijn dan weer sterker vertegenwoordigd in PC 220 (respectievelijk 77,7% en 17,7%) dan in de hele sectorgroep voeding. De bedienden in de voedingsnijverheid werken ook iets vaker voltijds (85,4%) dan de loontrekkenden in de hele sectorgroep voeding.

Tabel 3.3 Kenmerken van de loontrekkenden in paritair comité 220 (België; 2003-2004)

	PC 220				Sectorgroep Voeding	Totaal privésector
	2004		Evolutie 2003-2004		Evolutie 2003-2004	
	(n)	(%)	(n)	(%)	(%)	(%)
Totaal	24 094	100	+177	+0,7	-0,2	+1,3
Geslacht						
Mannen	14 961	62,1	-15	-0,1	0,0	+0,4
Vrouwen	9 133	37,9	+192	+2,1	-0,8	+2,6
Leeftijd* (18-64 jaar)						
18-24 jaar	1 121	4,7	-36	-3,1	-3,7	+0,1
25-49 jaar	18 644	77,7	+128	+0,7	-0,6	+1,0
50-64 jaar	4 240	17,7	+77	+1,8	+5,2	+4,5
Arbeidsregime**						
Voltijds	20 558	85,4	-117	-0,6	-1,3	-1,2
Deeltijds	3 516	14,6	+275	+8,5	+5,0	+5,2

* Gezien het hier enkel gaat over de 18- tot 64-jarigen, wijkt het totaal hier af van het algemeen totaal.

** De loontrekkenden met een speciaal regime en de loontrekkenden waarvoor het arbeidsregime niet gekend is, zijn hier niet opgenomen. Vandaar dat het totaal afwijkt van het algemeen totaal.

Bron: RSZ DMFA (bewerking Steunpunt WAV)

Tussen 2003 en 2004 is het aantal loontrekkenden in PC 220 toegenomen met 0,7% (+180 loontrekkenden). In de sectorgroep voeding als geheel is het aantal loontrekkenden daarentegen met 0,2% afgenomen. Als we kijken naar een aantal achtergrondkenmerken, zien we weerom een meer gedifferentieerd beeld.

- In tegenstelling tot het aantal mannen, is het aantal vrouwen in PC 220 met 2,1% toegenomen. De totale sectorgroep voeding tekent daarentegen een lichte daling op van het aantal vrouwelijke loontrekkenden (-0,8%).
- Het aantal jongere loontrekkenden (18-24 jaar) tewerkgesteld in PC 220 is afgenomen met 3,1%, een cijfer dat vergelijkbaar is met de afname van deze leeftijdsgroep in de hele sectorgroep voeding (-3,7%). Bij de 25-49-jarigen zien we in PC 220 een lichte stijging (0,7%); in de sectorgroep voeding echter een even grote daling (-0,6%). De groep vijftigplussers laat in

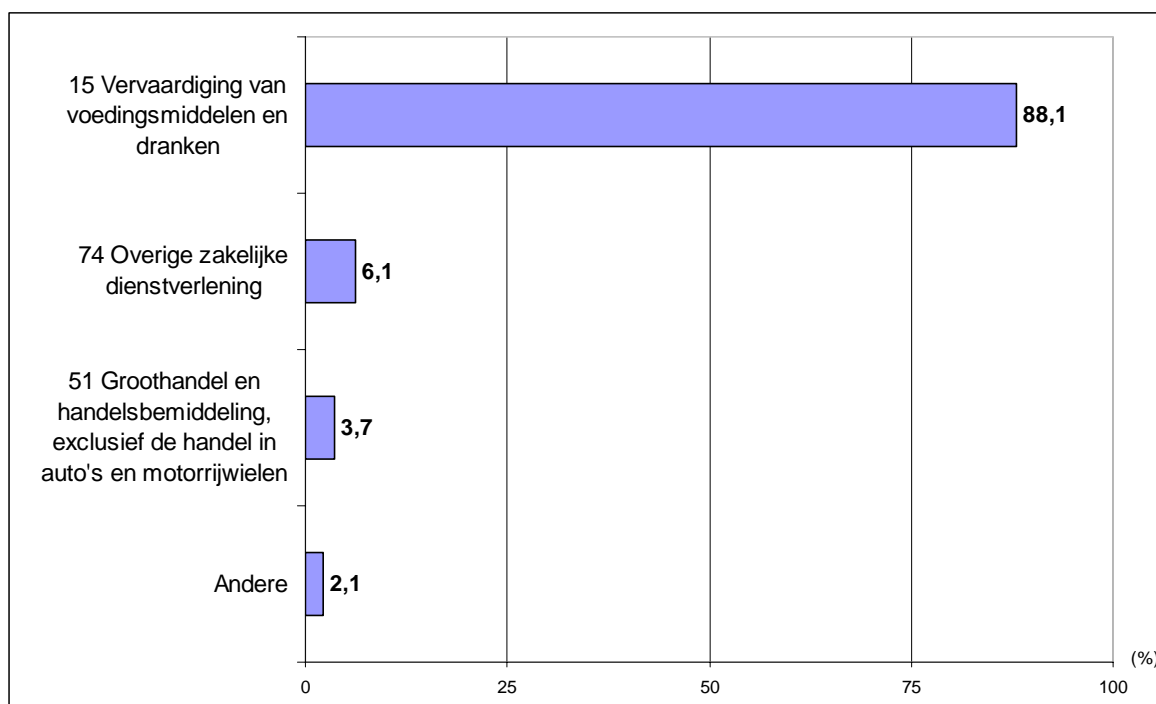
PC 220 de grootste stijging optekenen (+1,8%), hoewel deze toename beperkt blijft in vergelijking met de totale sectorgroep voeding (+5,2%).

- In PC 220 is er kleinere daling van het aantal voltijdwerkers (-0,6%) dan in de totale sectorgroep voeding (-1,3%). De stijging van het aantal deeltijders is dan weer groter in PC 220 (+8,5%) dan in de sectorgroep voeding (+5,0%).

3.2.2 De loontrekkenden uit PC 220 naar activiteitssector

Ook bij de *bedienden in de voedingsnijverheid* (PC 220) is het gros van de loontrekkende tewerkstelling onder te brengen in de NACE- of activiteitssector *vervaardiging van voedingsmiddelen en dranken* (nace 15), namelijk 88,1% of 21 200 loontrekkenden (figuur 3.2 en tabel 3.4). De NACE-sector *overige zakelijke dienstverlening* (nace 74) neemt 6,1% van de loontrekkenden uit PC 220 voor zijn rekening, goed voor 1 500 loontrekkenden. Daarna volgt de NACE-sector *groothandel en handelsbemiddeling* (nace 51) met 3,7% of 900 loontrekkenden.

Figuur 3.2 Verdeling (in %) van de loontrekkenden in PC 220, naar NACE-sector (België; 2004)



Bron: RSZ DMFA (bewerking Steunpunt WAV)

De meeste NACE-sectoren in PC 220 kenden een uitbreiding van de tewerkstelling binnen PC 220 tussen 2003 en 2004 (tabel 3.4). In de *overige zakelijke dienstverlening* (nace 74) was deze uitbreiding verhoudingsgewijs het grootst (+3,1%). Daarna volgen de *groothandel en handelsbemiddeling* (nace 51) (+2,2%) en de *vervaardiging van voedingsmiddelen en dranken* (nace 15), waar we met +0,6% eerder van een stagnatie kunnen spreken.

Tabel 3.4 Evolutie van het aantal loontrekkenden in PC 220, per NACE-sector (België; 2003-2004)

	2003 (n)	2004 (n)	2003-2004 (n)	2003-2004 (%)
15 Vervaardiging van voedingsmiddelen en dranken	21 103	21 223	+120	+0,6
74 Overige zakelijke dienstverlening	1 434	1 479	+45	+3,1
51 Groothandel en handelsbemiddeling, exclusief de handel in auto's en motorrijwielen	867	886	+19	+2,2
Andere	513	506	-7	-1,4
TOTAAL PC 220	23 917	24 094	+177	+0,7

Bron: RSZ DMFA (bewerking Steunpunt WAV)

3.3 PC 133 (arbeiders in het tabaksbedrijf)

Paritair comité 133 is bevoegd voor arbeiders die actief zijn in het sigaren-, cigarillo- en sigarettenbedrijf en in het rook-, kauw- en snuiftabaksbedrijf.

De *arbeiders in het tabaksbedrijf* vormen een zeer klein paritair comité binnen de sectorgroep voeding: slechts 1,7% van alle loontrekkenden uit de sectorgroep vallen onder PC 133 (1 400 loontrekkenden).

3.3.1 Kenmerken van de loontrekkenden

PC 133 telt een opvallend groot aandeel vrouwelijke tewerkstelling in vergelijking met de andere PC's in de sectorgroep voeding: twee op de drie *arbeiders in het tabaksbedrijf* (65,2%) zijn vrouwen (tabel 3.5). Naar leeftijd is PC 133 een relatief 'oud' paritair comité: met respectievelijk 6,9% en 20,1% heeft PC 133 in verhouding minder jonge (18-24 jaar) en aanzienlijk meer oudere (50+) loontrekkenden dan gemiddeld in de sectorgroep voeding. De sterke aanwezigheid van vrouwen in PC 133 gaat gepaard met een stevige portie deeltijdarbeid (28,4%) in vergelijking met de hele sectorgroep voeding.

Tabel 3.5 Kenmerken van de loontrekkenden in paritair comité 133 (België; 2003-2004)

	PC 133				Sectorgroep Voeding	Totaal privésector
	2004		Evolutie 2003-2004		Evolutie 2003-2004	
	(n)	(%)	(n)	(%)	(%)	(%)
Totaal	1 443	100	-42	-2,8	-0,2	+1,3
Geslacht						
Mannen	502	34,8	-4	-0,8	0,0	+0,4
Vrouwen	941	65,2	-38	-3,9	-0,8	+2,6
Leeftijd* (18-64 jaar)						
18-24 jaar	99	6,9	-27	nb	-3,7	+0,1
25-49 jaar	1 051	73,0	-30	-2,8	-0,6	+1,0
50-64 jaar	289	20,1	13	4,7	5,2	+4,5
Arbeidsregime**						
Voltdijs	1 033	71,6	-9	-0,9	-1,3	-1,2
Deeltijs	410	28,4	-33	-7,4	5,0	+5,2

* Gezien het hier enkel gaat over de 18- tot 64-jarigen, wijkt het totaal hier af van het algemeen totaal.

** De loontrekkenden met een speciaal regime en de loontrekkenden waarvoor het arbeidsregime niet gekend is, zijn hier niet opgenomen. Vandaar dat het totaal afwijkt van het algemeen totaal.

nb = evolutie niet betrouwbaar wegens te kleine aantallen

Bron: RSZ DMFA (bewerking Steunpunt WAV)

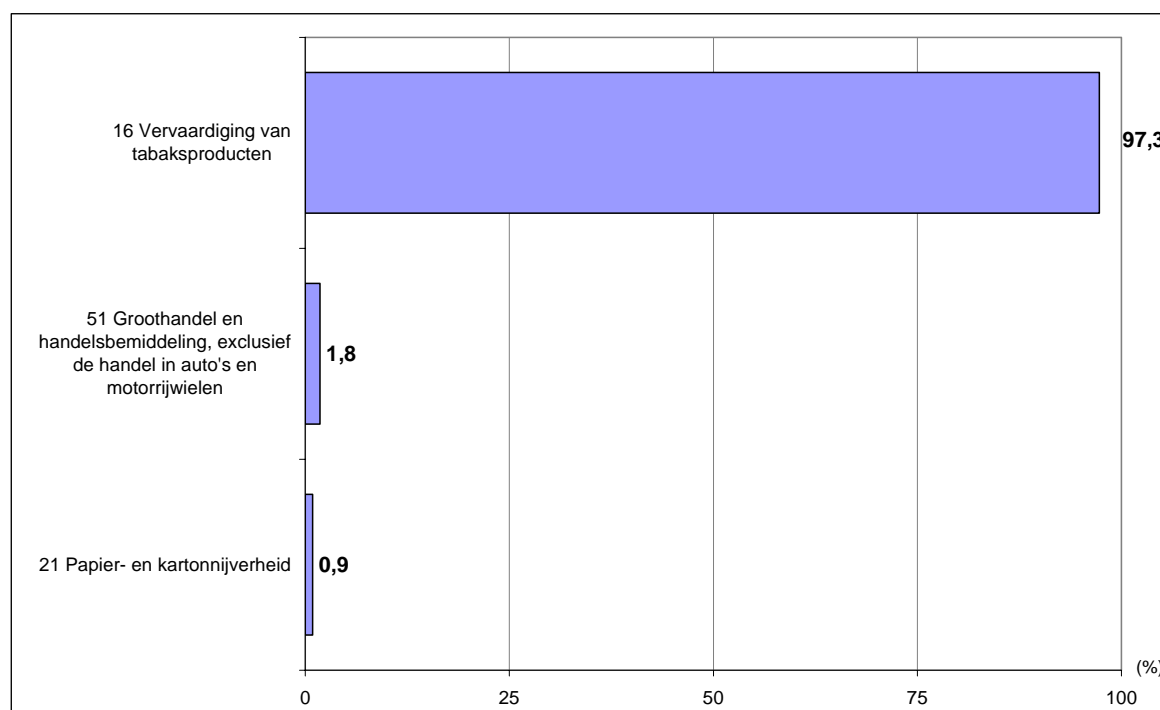
In de periode 2003-2004 is de totale loontrekkende tewerkstelling in PC 133 gedaald met 2,8% (-40 loontrekkenden). Dit is een grotere daling dan gemiddeld in de sectorgroep voeding (-0,2%). Naar profielkenmerken zien we de volgende evoluties:

- Het aantal vrouwen bij de loontrekkenden is in PC 133 sterker gedaald dan het aantal mannen (-3,9% tegenover -0,8%). Een gelijkaardig verschil, maar beperkter van omvang, zien we in de hele sectorgroep voeding (-0,8% bij de vrouwen tegenover 0,0% bij de mannen).
- PC 133 telt minder 25-49-jarigen in 2004 dan in het jaar voordien. Bij deze leeftijdsgroep is de daling in PC 133 (-2,8%) sterker uitgesproken dan in de sectorgroep voeding (-0,6%). Bij de 50-64-jarigen zien we daarentegen een stijging met 4,7%. Deze stijging is vergelijkbaar met de toename van de loontrekkende vijftigplussers in de hele sectorgroep voeding (5,2%). Het aantal jongere loontrekkenden (18-24 jaar) in PC 133 is te klein om betrouwbare uitspraken te kunnen doen over de evolutie van deze leeftijdsgroep.

3.3.2 De loontrekkenden uit PC 133 naar activiteitssector

Logischerwijze is de overgrote meerderheid van de *arbeiders in het tabaksbedrijf* (PC 133) onder te brengen in de NACE-sector *vervaardiging van tabaksproducten* (nace 16). Deze NACE-sector omvat 97,3% van de arbeiders uit PC 133, goed voor 1 400 loontrekkenden (figuur 3.3 en tabel 3.6). Twee andere NACE-sectoren herbergen slechts fracties van de loontrekkende tewerkstelling in PC 133: de *groothandel en handelsbemiddeling* (nace 51) omvat 1,8% van de loontrekkenden uit PC 133 en de *papier- en kartonnijverheid* (nace 21) 0,9%.

Figuur 3.3 Verdeling (in %) van de loontrekkenden in PC 133, naar NACE-sector (België; 2004)



Bron: RSZ DMFA (bewerking Steunpunt WAV)

Het aantal loontrekkenden uit PC 133 dat kan toegewezen worden aan de NACE-sector *vervaardiging van tabaksproducten* (nace 16) is tussen 2003 en 2004 licht gedaald (-2,8%) (tabel 3.6). De andere NACE-sectoren tellen te weinig arbeiders uit PC 133 om betrouwbare uitspraken te doen over de evolutie tussen 2003 en 2004.

Tabel 3.6 Evolutie van het aantal loontrekkenden in PC 133, per NACE-sector (België; 2003-2004)

	2003	2004	2003-2004	
	(n)	(n)	(n)	(%)
16 Vervaardiging van tabaksproducten	1 444	1 404	-40	-2,8
21 Papier- en kartonnijverheid	13	13	0	nb
51 Groothandel en handelsbemiddeling, exclusief de handel in auto's en motorrijwielen	28	26	-2	nb
TOTAAL PC 133	1 485	1 443	-42	-2,8

nb = evolutie niet betrouwbaar wegens te kleine aantallen

Bron: RSZ DMFA (bewerking Steunpunt WAV)

3.4 PC 143 (arbeiders in de zeevisserij)

Het paritair comité 143 is bevoegd voor arbeiders die werkzaam zijn als varende personeel in de zeevisserij, als walpersoneel voor een rederij (met uitzondering van het personeel van de metaalwerkhuizen van deze rederijen), in het lossen en sorteren van de vangsten, als vishandelaar/koper in de vismijnen van de kust of als personeel tewerkgesteld in de pakhuizen van deze handelaars/kopers.

Met slechts 1,0% van alle loontrekkenden uit de sectorgroep voeding (900 loontrekkenden) vormt PC 143 het kleinste paritair comité in de sectorgroep.

3.4.1 Kenmerken van de loontrekkenden

De *arbeiders in de zeevisserij* (PC 143) hebben met 13,3% het laagste aandeel vrouwelijke tewerkstelling in de hele sectorgroep voeding (tabel 3.7). Naar leeftijd vinden we in PC 143 meer jonge (13,3%) en minder oudere loontrekkenden (13,4%) terug dan gemiddeld in de sectorgroep voeding. Inzake het aandeel deeltijdarbeid bij de loontrekkende tewerkstelling blijft PC 143 met 14,2% licht onder het gemiddelde van de sectorgroep voeding.

Tabel 3.7 Kenmerken van de loontrekkenden in PC 143 (België; 2003-2004)

	PC 143				Sectorgroep Voeding	Totaal privésector
	2004		Evolutie 2003-2004		Evolutie 2003-2004	
	(n)	(%)	(n)	(%)	(%)	(%)
Totaal	904	100	-57	-5,9	-0,2	+1,3
Geslacht						
Mannen	784	86,7	-54	-6,4	0,0	+0,4
Vrouwen	120	13,3	-3	nb	-0,8	+2,6
Leeftijd* (18-64 jaar)						
18-24 jaar	119	13,3	-7	nb	-3,7	+0,1
25-49 jaar	657	73,3	-43	-6,1	-0,6	+1,0
50-64 jaar	120	13,4	-4	nb	+5,2	+4,5
Arbeidsregime**						
Voltdijs	775	85,8	-36	-4,4	-1,3	-1,2
Deeltdijs	128	14,2	-21	nb	+5,0	+5,2

* Gezien het hier enkel gaat over de 18- tot 64-jarigen, wijkt het totaal hier af van het algemeen totaal.

** De loontrekkenden met een speciaal regime en de loontrekkenden waarvoor het arbeidsregime niet gekend is, zijn hier niet opgenomen. Vandaar dat het totaal afwijkt van het algemeen totaal.

nb = evolutie niet betrouwbaar wegens te kleine aantallen

Bron: RSZ DMFA (bewerking Steunpunt WAV)

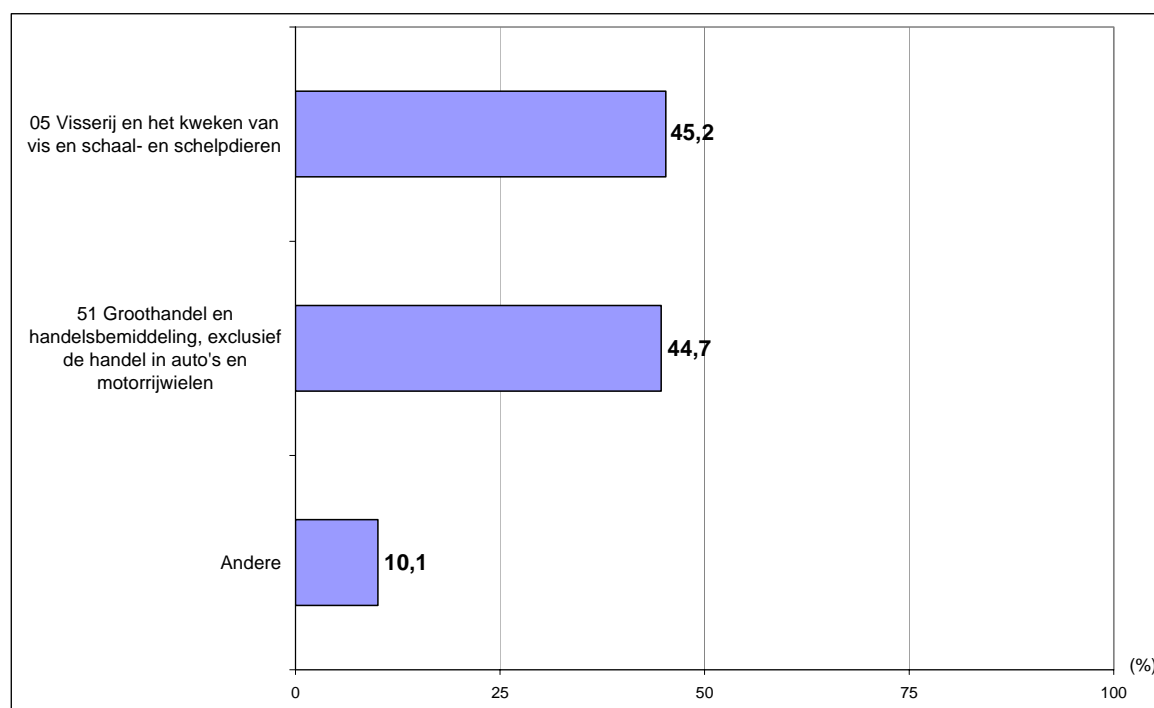
De totale loontrekkende tewerkstelling in PC 143 ging er in de periode 2003-2004 op achteruit met 5,9% of met 60 loontrekkenden. Dit is een aanzienlijk grotere daling dan gemiddeld in de sectorgroep voeding (-0,2%). Naar achtergrondkenmerken zien we in PC 143 volgende evoluties tussen 2003 en 2004:

- De daling van het aantal loontrekkenden is bij de mannen (-6,4%) nog sterker dan in totaal voor PC 143. De evolutie bij de vrouwelijke loontrekkenden is niet betrouwbaar wegens het kleine aantal vrouwen dat werkzaam is in dit paritair comité.
- Bij de 25-49-jarigen zien we een daling van het aantal loontrekkenden met 6,1%. Dit is een sterkere daling dan gemiddeld in de sectorgroep voeding (-0,6%). Weerom is de evolutie binnen de andere leeftijdsgroepen (18-24 jaar en 50-64 jaar) niet betrouwbaar wegens het beperkt aantal loontrekkenden in deze leeftijdscategorieën.
- Het aantal voltijds loontrekkenden in PC 143 is gedaald met 4,4%, tegenover 1,3% in de totale sectorgroep voeding. Over de evolutie bij het aantal deeltijdse loontrekkenden in PC 143 kunnen we andermaal geen betrouwbare uitspraken doen.

3.4.2 De loontrekkenden uit PC 143 naar activiteitssector

Het gros van de loontrekkenden uit PC 143 vinden we in evenredige mate terug in twee NACE-sectoren: de *visserij* (nace 05) (45,2%) en de *groothandel en handelsbemiddeling* (nace 51) (44,7%) (figuur 3.4). Slechts 90 loontrekkenden uit PC 143 zijn actief in andere NACE-sectoren (10,1%).

Figuur 3.4 Verdeling (in %) van de loontrekkenden in PC 143, naar NACE-sector (België; 2004)



Bron: RSZ DMFA (bewerking Steunpunt WAV)

De loontrekkenden uit PC 143 die ook onder de NACE-sector *visserij* vallen (nace 05) nemen af met niet minder dan 12% tussen 2003 en 2004 (tabel 3.8). Bij de NACE-sector *groothandel en handelsbemiddeling* (nace 51) zien we daarentegen een stabilisatie (+1,0%).

Tabel 3.8 Evolutie van het aantal loontrekkenden in PC 143, per NACE-sector (België; 2003-2004)

	2003	2004	2003-2004	
	(n)	(n)	(n)	(%)
05 Visserij en het kweken van vis en schaal- en schelpdieren	465	409	-56	-12,0
51 Groothandel en handelsbemiddeling, exclusief de handel in auto's en motorrijwielen	400	404	4	1,0
Andere	96	91	-5	nb
TOTAAL PC 143	961	904	-57	-5,9

nb = evolutie niet betrouwbaar wegens te kleine aantallen

Bron: RSZ DMFA (bewerking Steunpunt WAV)

Bijlage 1: Paritaire comités & sociaal overleg: wie, wat en hoe?

1) Opdrachten en oprichting van de paritaire comités

In de *paritaire comités* zetelen een gelijk aantal vertegenwoordigers van werkgevers- en werknemersorganisaties. De paritaire comités zijn opgericht voor alle bedrijfstakken en hebben als doel om de ondernemingen met aanverwante activiteiten te groeperen en de regelgeving uit te werken die aangepast is aan de arbeidsvoorwaarden. De *paritaire subcomités* zijn onderafdelingen van de bestaande paritaire comités, die een territoriale bevoegdheid hebben en/of gericht zijn op een specifieke bedrijfssector. Op 1 januari 2004 waren er 99 paritaire comités en 75 paritaire subcomités.

De **opdrachten** van de paritaire comités zijn in hoofdzaak het sluiten van sectorale collectieve arbeidsovereenkomsten (cao's) waarin de arbeidsvoorwaarden van de werknemers in een bepaalde sector worden vastgelegd (lonen, arbeidstijden, premies, extralegale voordelen, verlofregelingen, pensioenregelingen, enzovoort). Andere opdrachten zijn het voorkomen of bijleggen van sociale conflicten, het adviseren van de regering, de Nationale Arbeidsraad (NAR) of de Centrale Raad voor het Bedrijfsleven (CRB), en het uitvoeren van elke taak die hen door een wet is toevertrouwd.

De **oprichting** van een paritair comité gebeurt bij koninklijk besluit, op initiatief van de minister of op verzoek van een of meerdere organisaties. In het koninklijk besluit dat de oprichting van een paritair comité regelt, worden volgende zaken vastgelegd: de naam van het paritair comité, de personen waarvoor het bevoegd is (arbeiders en/of bedienden), de bedrijfstak of ondernemingsactiviteiten, en het territoriaal gebied dat tot het bevoegdheidsdomein van het comité behoort.

Sommige categorieën van werknemers komen *niet* in aanmerking voor de paritaire comités:

- personen die werkzaam zijn bij de Staat, provincies, gemeenten en overheidsinstellingen die ervan afhankelijk zijn en de instellingen van openbaar nut (met uitzondering van enkele);
- de personen die tewerkgesteld zijn in de beroepsopleidingscentra (in het kader van tewerkstelling of beroepsopleiding van werkzoekenden);
- de door de Staat gesubsidieerde personeelsleden die werkzaam zijn bij de gesubsidieerde instellingen voor vrij onderwijs;
- de werknemers die aangeworven zijn op basis van een PWA-overeenkomst.

2) Hoe wordt het bevoegde paritair comité bepaald?

In principe bepaalt elke werkgever op eigen verantwoordelijkheid tot welk paritair comité hij meent te behoren, waarbij de activiteit van zijn onderneming als doorslaggevend criterium geldt. Sommige werkgevers kunnen onder een welbepaald paritair comité vallen naargelang het beroep van hun werknemers.

Doorgaans behoort een onderneming tot één enkel paritair comité. Dat principe is gerechtvaardigd omwille van het feit dat de paritaire comités elke specifieke collectieve arbeidsovereenkomst sluiten, en de toepassing van meerdere overeenkomsten in een en dezelfde onderneming bijgevolg een lastige opgave zou vormen. Met het oog op dat eenheidsprincipe geldt de stelregel 'de nevenactiviteit volgt de hoofdactiviteit'. De hoofdactiviteit is de economische activiteit waaraan de meeste arbeidsuren worden besteed of personeelsleden worden tewerkgesteld.

In de praktijk vallen ondernemingen vaak onder *meerdere* paritaire comités. Dit kan bijvoorbeeld in volgende gevallen:

- wanneer bedrijfssectoren vallen onder een paritair comité voor de arbeiders en onder een ander paritair comité voor de bedienden.

- wanneer een onderneming verschillende activiteiten uitoefent die niet aan elkaar verwant zijn, in afzonderlijke lokalen of met personeel dat uitsluitend tewerkgesteld is voor elke activiteit afzonderlijk.

3) De samenstelling van de paritaire comités

Zoals eerder werd aangehaald is een paritair comité samengesteld uit een gelijk aantal vertegenwoordigers van werkgevers- en werknemersorganisaties. Het afsluiten van een cao in een PC vereist de goedkeuring van alle organisaties die erin vertegenwoordigd zijn. Alleen representatieve organisaties van werkgevers en werknemers kunnen vertegenwoordigers in een PC afvaardigen. Namens de werknemersorganisaties betekent dit dat alleen het ACV, het ABVV, de bij hen aangesloten vakcentrales en het ACLVB vertegenwoordigers kunnen afvaardigen naar de paritaire comités. In de praktijk is het zo dat niet de interprofessionele organisaties (de vakconfederaties of vakbondskoepels), maar de bij hen aangesloten vakcentrales mandaten in de PC's opnemen. Daarbij bestaat de mogelijkheid dat in een PC meerdere vakcentrales van dezelfde vakconfederatie zetelen. Eenzelfde situatie bestaat eveneens aan de kant van de werkgeversorganisaties, waar de vakorganisaties van werkgevers die aangesloten zijn bij, of deel uitmaken van een interprofessionele organisatie kunnen vertegenwoordigd zijn in de PC's.

De samenstelling van de paritaire comités in de voeding

Welke vakorganisaties en werkgeversorganisaties nemen nu de mandaten op in de paritaire comités voor de voedingssector? In onderstaande tabel wordt een overzicht gegeven van de samenstelling van de paritaire comités in de voedingssector, met de verdeling van het aantal mandaten per organisatie of vakcentrale. Per paritair comité is het aantal mandaten voor werkgeversorganisaties gelijk aan het aantal mandaten voor werknemersorganisaties. Het aantal mandaten dat per paritair comité in totaal te verdelen is kan evenwel verschillen.

Aan **werknemerszijde** komen in alle paritaire comités van de voeding de drie representatieve vakbonden – ABVV, ACV en ACLVB – terug, met uitzondering van PC 133 (tabaksbedrijf), waar het ACLVB niet is vertegenwoordigd. Afhankelijk van de paritaire comités in de voeding zijn er binnen het ABVV en het ACV wel verschillende vakcentrales actief. Wat het ABVV betreft gaat het over de *Centrale van de Voeding-Horeca-Diensten* (PC 118), de *Algemene Centrale (AC)* (PC 133), de *Belgische Transportarbeidersbond (BTB)* (PC 143) en de *Bond der Bedienden, Technici en Kaders (BBTK)* (PC 220). Aan de kant van het ACV gaat het over de vakcentrales *ACV Voeding & Diensten* (PC 118 en PC 133), *ACV Transcom* (PC 143) en de *Landelijke Bedienden Centrale – Nationaal Verbond voor Kaderpersoneel (LBC-NVK)* (PC 220).

Aan **werkgeverszijde** verschilt de vertegenwoordiging van de werkgevers van paritair comité tot paritair comité (zie tabel). *Fevia*, de federatie voor de voedingsindustrie, is niettemin de belangrijkste werkgeversorganisatie. Zowel in PC 118 als in PC 220 treedt zij op als werkgeversvertegenwoordiging.

Tabel: Samenstelling van de paritaire comité voor de voedingssectoren (vertegenwoordigers werkgevers- en werknemersorganisaties + aantal mandaten); toestand op 30 maart 2006

PC	Werkgeversorganisaties	Werknemersorganisaties
PC 118	Federatie voedingsindustrie (Fevia) 4	ABVV 2
	Belgische Confederatie van broodbakkerij – banketbakkerij – chocoladebewerking – ijsbereiding (BBCI) 1	ACV 2
		ACLVB 1
PC 133	Tabaserv 8	ABVV 4
		ACV 4
PC 143	Rederscentrale – Beroepsvereniging van de Belgische reders ter zeevisserij 3	AVBB 2
	Beroepsvereniging der visgroothandelaars van België 2	ACV 2
		ACLVB 1
PC 220	Federatie voedingsindustrie (Fevia) 8	ABVV 3
		ACV 4
		ACLVB 1

Bron: FOD WASO

4) Het sociaal overleg in de sectoren

Hoewel in bepaalde perioden centraal overleg plaatsvindt en soms interprofessionele akkoorden worden gesloten, situeert de hoofdmoot van de collectieve onderhandelingen over de arbeidsvoorwaarden zich in België duidelijk op het niveau van de sectoren (Van Ruysseveldt, 2004). Niettemin is er ook een grote verscheidenheid in de wijze waarop het sociaal overleg gebeurt tussen de sectoren:

- In sommige sectoren spelen de onderhandelingen op ondernemingsniveau een belangrijke rol en bevatten de sector-cao's slechts de minimale bepalingen die formeel gezien alleen op sectorniveau kunnen worden geregeld (het **decentrale** onderhandelingstype). Deze bepalingen zijn dan vooral van toepassing op de werknemers in kleinere bedrijven, terwijl voor de werknemers in grotere bedrijven eigen ondernemings-cao's worden onderhandeld.
- Aan de andere kant is er het onderhandelingstype dat vooral – of alleen – op sectorniveau plaatsvindt (het **centrale** type). De sector-cao's bevatten in dit geval de substantiële bepalingen met betrekking tot de arbeidsvoorwaarden, en als er op ondernemingsniveau onderhandeld wordt, worden in de ondernemings-cao's vooral bijkomende of aanvullende voordelen toegekend of worden specifieke bedrijfsproblemen geregeld (bijvoorbeeld een herstructurering). De meeste KMO-sectoren behoren tot dit type.
- In het derde **gelaagde** onderhandelingstype wordt er zowel op niveau van de sector als op onderliggende niveaus (subsector, regionaal, onderneming) onderhandeld. De sector-cao's bevatten hier talrijke substantiële bepalingen met betrekking tot de meerderheid van de werknemers, maar dat neemt niet weg dat ook veel op het ondernemingsniveau wordt onderhandeld.

Het sociaal overleg in de voedingssectoren

Rekening houdend met de onderhandelingsstypes die hierboven werden uiteengezet kan ook worden bekeken hoe de paritaire comités uit de sectorgroep voeding zich hierin positioneren. Zo blijkt uit eerder onderzoek (Van Ruysseveldt, 2000) dat de twee grootste paritaire comités uit de voedingssector (PC 118 en PC 220) tot het **centrale** onderhandelingstype behoren. In deze paritaire comités wordt er dus vooral – of alleen – op het niveau van de sector onderhandeld.

5) Waarover handelen de cao's?

De opdracht van de paritaire comités ligt vooral in het sluiten van sectorale cao's waarin de arbeidsvoorwaarden van de werknemers in een sector worden vastgelegd. In een cao worden in hoofdzaak de loon- en arbeidsvoorwaarden geregeld, maar daarnaast kunnen ook afspraken worden gemaakt met betrekking tot de samenwerking tussen de verschillende organisaties (in sociale instellingen, raden, enzovoort).

De afspraken die de verhoudingen regelen tussen werkgevers en werknemers kunnen dan ook zeer divers zijn van aard. Het kan hierbij enerzijds gaan om **collectieve bepalingen** die handelen over de vakbondsafvaardiging, de ondernemingsraad, het oprichten van bepaalde fondsen (bijvoorbeeld de Fondsen voor Bestaanszekerheid), procedures tot minnelijke regeling van collectieve arbeidsgeschillen, enzovoort. Anderzijds kunnen de cao's **individuele bepalingen** bevatten. Deze regelen de individuele arbeidsverhouding tussen werkgever en werknemer (de loon- en arbeidsvoorwaarden): de loonschalen, de beroepenclassificatie, de loonstijgingen, de indexering van de loonschalen, premies, bijkomende voordelen, vakantieregelingen, de arbeidsduur, arbeidstijdstelsels, bepalingen rond deeltijdarbeid, loopbaanonderbreking of tijdskrediet, vormen van vervroegde uittreding (zoals brugpensioenen), enzovoort.

Waarover handelen de cao's van de paritaire comités in de voedingssector?

Om een zicht te krijgen op de inhoud van de cao's die worden afgesloten in de paritaire comités in de voedingssector, werpen we een blik op de onderwerpen die sinds 2000 in de verschillende paritaire comités werden onderhandeld in de cao's (bron: FOD WASO).

De belangrijkste akkoorden die in cao werden vastgelegd zijn ongetwijfeld de sectorale akkoorden en de nationale akkoorden. In deze cao's worden meerdere bepalingen vastgelegd met betrekking tot de loon- en arbeidsvoorwaarden van de werknemers die onder het desbetreffende PC vallen: minimumlonen, vergoedingen, bepalingen over loopbaanplanning (zoals tijdskrediet, brugpensioenen of andere pensioenregelingen), arbeidsherverdeling, opleidingsinspanningen, werkzekerheid, enzovoort.

Naast deze globale sectorakkoorden of nationale akkoorden zijn er ook nog tal van andere cao's die afspraken over een **specifiek onderwerp** vastleggen:

- Het meest voorkomende onderwerp dat werd onderhandeld in de verschillende paritaire comités van de voedingssector heeft betrekking op de **Fondsen voor Bestaanszekerheid**. Hierbij gaat het dan over bepalingen omtrent de oprichting, coördinatie of wijzigingen van de statuten van de fondsen, de bepaling van de werkgeversbijdragen aan de fondsen, of desgevallend de ontbinding van een Fonds voor Bestaanszekerheid.
- Ook een zeer vaak voorkomend onderwerp dat werd onderhandeld in de paritaire comités van de voeding heeft betrekking op de **loon- en arbeidsvoorwaarden** (de minimumbarema's, het gewaarborgd minimumloon, weddenverhogingen, ...). In het verlengde hiervan werden ook heel wat cao's afgesloten die handelden over **premies of andere toelagen**. Hierbij ging het dan bijvoorbeeld over jaarlijkse premies, compensatievergoedingen, vergoedingen voor vervoerskosten, fietsvergoeding en andere.
- Ook werden veel cao's afgesloten omtrent de verschillende **pensioenregelingen**. Hierbij gaat het vooral om vormen van vervroegde uittreding via brugpensioen. Daarnaast werden ook nog cao's afgesloten over sectorale pensioenstelsels of het extralegaal pensioen (tweede pijler).

- Maatregelen ter **bevordering van de tewerkstelling** komen eveneens frequent aan bod in de cao's binnen de voeding, evenals het voorzien in bijkomende **vergoedingen** in geval van (tijdelijke) werkloosheid en bij langdurige ziekte.
- Ook bepalingen in verband met **opleidingsinspanningen** vormen een belangrijk aandeel in de cao's (zoals de afspraken over levenslang leren en individuele beroepsopleidingen).
- Heel wat cao's handelen verder over (de statuten van) de **vakbondsafvaardiging**, of over syndicale vorming. Ook bepalingen omtrent de bevordering van de sociale dialoog in ondernemingen zonder vakbondsvertegenwoordiging komen voor.
- Regelingen die te maken hebben met de **loopbaanplanning** van werknemers komen eveneens vaak terug in de cao's. Hierbij denken we aan bepalingen over loopbaanonderbreking of tijdscrediet, deeltijdse arbeid of aanmoedigingspremies voor deze maatregelen.
- Een aantal cao's bevat bepalingen inzake **arbeidsduur en –tijden**, onder meer omtrent de vijfdagenweek, de invoering van de 38-urenweek en nachtarbeid.
- Ook bepalingen inzake **functieclassificatie** komen naar voor in bepaalde cao's.
- Enkele cao's richten zich ook tot de zogenaamde **risicogroepen** (laaggeschoolden, oudere werknemers, arbeidsgehandicapten, allochtonen, werkzoekenden, deeltijds leerplichtigen, ...). Meer specifiek gaat het hier dan over initiatieven inzake tewerkstelling en opleiding voor werknemers uit risicogroepen.
- Verlofregelingen of regelingen in verband met **afwezigheden** vormen eveneens het onderwerp van sommige cao's. Dit kan dan gaan over bijkomend verlof, inhaalrust, kort verzuim of carensdagen.
- Verder zijn er nog enkele onderwerpen die minder frequent aan bod komen in de specifieke, afzonderlijke cao's: aannemingsovereenkomsten en detachering, vakantieduur, collectief ontslag, sluiting van ondernemingen, en andere.

Bronnen:

Federale Overheidsdienst Werkgelegenheid, Arbeid en Sociaal Overleg (FOD WASO). www.meta.fgov.be

Van Ruysseveldt, J. (2004). Cao-onderhandelingen in sectoren in België. Een sociologische benaderingswijze. In: *Over werk(t) in de actieve welvaartstaat* (blz. 290-310) – Leuven: Acco.

Van Ruysseveldt, J. (2000). *Het belang van overleg. Cao-onderhandelingen in België* – Leuven: Acco

Bijlage 2: Evolutie van de loontrekkenden in de paritaire comités van de sectorgroep voeding

Tabel B.1 Aantal, aandeel en evolutie van de loontrekkenden in de sectorgroep voeding, per paritair comité, naar statuut (België; 2003-2004)

	2004 (n)			Evolutie 2003-2004 (%)		
	Arbeiders	Bedienden	Totaal	Arbeiders	Bedienden	Totaal
PC 118	59 931	/	59 931	-0,4	/	-0,4
PC 133	1 443	/	1 443	-2,8	/	-2,8
PC 143	904	/	904	-5,9	/	-5,9
PC 220	/	24 094	24 094	/	+0,7	+0,7
TOTAAL VOEDING	62 278	24 094	86 372	-0,6	+0,7	-0,2
Totaal privésector	1 163 241	1 297 249	2 460 490	+0,7	+1,9	+1,3

Bron: RSZ DMFA (bewerking Steunpunt WAV)

Tabel B.2 Aantal en evolutie van de loontrekkenden in de sectorgroep voeding, per paritair comité, naar geslacht (België; 2003-2004)

	2004 (n)			Evolutie 2003-2004 (%)		
	Man	Vrouw	Totaal	Man	Vrouw	Totaal
PC 118	44 606	15 325	59 931	+0,2	-2,3	-0,4
PC 133	502	941	1 443	-0,8	-3,9	-2,8
PC 143	784	120	904	-6,4	nb	-5,9
PC 220	14 961	9 133	24 094	-0,1	+2,1	+0,7
TOTAAL VOEDING	60 853	25 519	86 372	0,0	-0,8	-0,2
Totaal privésector	1 443 102	1 017 388	2 460 490	+0,4	+2,6	+1,3

nb = evolutie niet betrouwbaar wegens te kleine aantallen

Bron: RSZ DMFA (bewerking Steunpunt WAV)

Tabel B.3 Aantal en evolutie van de loontrekkenden in de sectorgroep voeding, per paritair comité, naar leeftijd (18-64 jaar) (België; 2003-2004)

	2004 (n)				Evolutie 2003-2004 (%)			
	18-24 j.	25-49 j.	50-64 j.	Totaal	18-24 j.	25-49 j.	50-64 j.	Totaal
PC 118	7 046	43 526	8 712	59 284	-3,4	-1,0	+7,1	-0,2
PC 133	99	1 051	289	1 439	nb	-2,8	+4,7	-3,0
PC 143	119	657	120	896	nb	-6,1	nb	-5,7
PC 220	1 121	18 644	4 240	24 005	-3,1	+0,7	+1,8	+0,7
TOTAAL VOEDING	8 385	63 878	13 361	85 624	-3,7	-0,6	+5,2	-0,1
Totaal privésector	290 168	1 756 581	388 073	2 434 822	+0,1	+1,0	+4,5	+1,4

Noot: Gezien het hier enkel gaat over de 18- tot 64-jarigen, kunnen de totalen in deze tabel licht verschillen met deze uit andere tabellen (de min-18-jarigen en de 65-plussers zijn hier dus niet opgenomen).

nb = evolutie niet betrouwbaar wegens te kleine aantallen

Bron: RSZ DMFA (bewerking Steunpunt WAV)

Tabel B.4 Aantal en evolutie van de loontrekkenden in de sectorgroep voeding, per paritair comité, naar arbeidsregime (voltijds-deeltijds) (België; 2003-2004)

	2004 (n)			Evolutie 2003-2004 (%)		
	Voltijds	Deeltijds	Totaal	Voltijds	Deeltijds	Totaal
PC 118	50 296	9 420	59 716	-1,5	+4,7	-0,6
PC 133	1 033	410	1 443	-0,9	-7,4	-2,8
PC 143	775	128	903	-4,4	nb	-5,9
PC 220	20 558	3 516	24 074	-0,6	+8,5	+0,7
TOTAAL VOEDING	72 662	13 474	86 136	-1,3	+5,0	-0,3
Totaal privésector	1 708 951	634 296	2 343 247	-1,2	+5,2	+0,5

Noot: De loontrekkenden met een speciaal regime en de loontrekkenden waarvoor het arbeidsregime niet gekend is, zijn hier niet opgenomen. Vandaar dat de totalen in deze tabel licht kunnen verschillen met deze uit andere tabellen.

nb = evolutie niet betrouwbaar wegens te kleine aantallen

Bron: RSZ DMFA (bewerking Steunpunt WAV)

Bijlage 3: Indeling van de sectorgroepen en hun paritaire comités

In deze bijlage wordt een overzicht gegeven van de verschillende sectorgroepen en de paritaire comités die onder elke sectorgroep vallen. Deze indeling werd opgesteld door het Steunpunt WAV met de bedoeling om de paritaire comités die op een of andere manier aan elkaar verwant zijn te groeperen.

De indeling is gebaseerd op verschillende criteria: het bevoegdheidsgebied van de paritaire comités, het statuut waarvoor het paritair comité van toepassing is (arbeiders, bedienden of beiden), de syndicale werkingssferen, het aantal loontrekkenden in de paritaire comités en de beschikbaarheid van de gegevens (bijvoorbeeld de beschikbaarheid van gegevens over de loontrekkenden in paritaire *subcomités*).

bedienden

200 aanvullend PC bedienden
218 ANPCB

social profit

152 gesubsidieerde inrichtingen van het vrij onderwijs
225 inrichtingen gesubsidieerd vrij onderwijs
304 vermakelijkheidsbedrijf
305 gezondheidsdiensten
318 diensten voor gezins- en bejaardenhulp
319 opvoedings- en huisvestingsinrichtingen en -
diensten
327 beschutte werkplaatsen en sociale werkplaatsen
329 socio-culturele sector

metaal

104 ijzernijverheid
105 non-ferro metalen
111 metaal-, machine- en elektrische bouw
112 garagebedrijf
142.01 opnieuw ter waarde brengen van teruggewonnen
grondstoffen (metalen)
147 wapensmederij met de hand
149 a/d metaal-, machine- en elektrische bouw verwante
sectoren
209 metaalfabrikatennijverheid
210 ijzernijverheid
224 non-ferro metalen

distributie

119 handel in voedingswaren
127 handel in brandstoffen
201 zelfstandige kleinhandel
202 kleinhandel in voedingswaren
311 grote kleinhandelszaken
312 warenhuizen
313 apotheken en tarificatiediensten
321 groothandelaars-verdelers in geneesmiddelen

vervoer, transport & logistiek

139 binnenscheepvaart
140 vervoer
226 internationale handel, vervoer en aanverwante
bedrijfstakingen
301 havenbedrijf
315 handelsluchtvaart
316 koopvaardij
328 stads- en streekvervoer

bouw

124 bouwbedrijf

diensten aan ondernemingen

121 schoonmaak- en ontsmettingsondernemingen
219 erkende controleorganismen
317 bewakings- en/of toezichtsdiensten
322 uitzendarbeid en erkende ondernemingen die
buurtwerken of -diensten leveren

chemie & petroleum

116 scheikundige nijverheid
117 petroleumnijverheid en -handel
207 scheikundige nijverheid
211 petroleumnijverheid en -handel

financiële sector

216 notarisbedienden
306 verzekeringswezen
307 makelarij en verzekeringsagentschappen
308 maatschappijen voor hypothecaire leningen, sparen
en kapitalisatie
309 beursvennootschappen
310 banken
325 openbare kredietinstellingen

horeca, sport & ontspanning

217 casinobedienden
 223 sport
 302 hotelbedrijf
 333 toeristische attracties

voeding

118 voedingsnijverheid
 133 tabaksbedrijf
 143 zeevisserij
 220 voedingsnijverheid

kleding & textiel

107 kleerma(a)k(st)ers & naaisters
 109 kleding- en confectiebedrijf
 110 textielverzorging
 120 textielnijverheid en breiwerk
 128 huden- en lederbedrijf en vervangingsproducten
 142.02 opnieuw ter waarde brengen van teruggewonnen grondstoffen (lommen)
 148 bont en kleinvel
 214 textielnijverheid en breiwerk
 215 kleding- en confectiebedrijf

hout

125 houtnijverheid
 126 stoffering en houtbewerking

steen- en glasindustrie

101 nationale gemengde mijncommissie
 102 groefbedrijf
 106 cementbedrijf
 113 ceramiekbedrijf
 114 steenbakkerij
 115 glasbedrijf
 150 gewoon pottengoed in potaarde
 203 hardsteengroeven
 204 porfiergroeven
 205 bedienden steenkoolmijnen
 324 diamantnijverheid en -handel

groensectoren

132 technische land- en tuinbouwwerken
 144 landbouw
 145 tuinbouwbedrijf
 146 bosbouwbedrijf

media

130 drukkerij-, grafische kunst- en dagbladbedrijf
 227 audiovisuele sector
 303 filmbedrijf

papier- en kartonsector

129 voortbrenging van papierpap, papier en karton
 136 papier- en kartonbewerking
 142.03 opnieuw ter waarde brengen van teruggewonnen grondstoffen (papier)
 221 papiernijverheid
 222 papier- en kartonbewerking

andere

100 aanvullend PC werklieden
 142 opnieuw ter waarde brengen van teruggewonnen grondstoffen (.04 andere)
 314 kappersbedrijf en schoonheidszorgen
 320 begrafenisondernemingen
 323 beheer van gebouwen & dienstboden
 326 gas- en elektriciteitsbedrijf

De verschillende sectoren of sectorgroepen en hun paritaire comités worden door het Steunpunt WAV in kaart gebracht in sectorrapporten. Deze kunnen geraadpleegd worden op de website www.steunpuntwav.be, onder de rubriek *publicaties*. De cijfers en tabellen worden tevens ter beschikking gesteld onder de rubriek *cijfers*.