

Sectorrapport: Metaal

Een analyse van de RSZ-tewerkstelling op basis van
de paritaire comités voor de metaalsector

Wouter Vanderbiesen

Opgenomen paritaire comités

- PC 104: arbeiders in de ijzernijverheid
- PC 105: arbeiders in de non-ferro metalen
- PC 111: arbeiders in de metaal-, machine- en elektrische bouw
- PC 112: arbeiders in het garagebedrijf
- PsC 142.01: arbeiders in de terugwinning van metalen
- PC 147: wapensmederij met de hand
- PC 149: arbeiders in de aan de metaal-, machine- en elektrische bouw
verwante sectoren
- PC 209: bedienden in de metaalfabrikatennijverheid
- PC 210: bedienden in de ijzernijverheid
- PC 224: bedienden in de non-ferro metalen

Mei 2006

WAV-Rapport

Steunpunt Werkgelegenheid, Arbeid en Vorming

Interuniversitair samenwerkingsverband

E. Van Evenstraat 2 blok C – 3000 Leuven

T:32(0)16 32 32 39 F:32(0)16 32 32 40

steunpunt@wav.kuleuven.be

www.steunpuntwav.be



Inhoudsopgave

De metaalsector in een notendop	3
Inleiding	5
1. De loontrekkende tewerkstelling in de metaalsector anno 2004	7
1.1. Aantal loontrekkenden in 2004	7
1.2. Statuut.....	8
1.3. Geslacht.....	9
1.4. Leeftijd.....	10
1.5. Arbeidsregime	12
2. Sectorfiche van de sectorgroep metaal (2003-2004).....	17
2.1. Kenmerken van de loontrekkenden	17
2.2. De loontrekkenden uit de sectorgroep metaal naar activiteitssector	19
3. Sectorfiches van de paritaire comités binnen de sectorgroep metaal (2003-2004).....	22
3.1. PC 111: arbeiders in de metaal-, machine- en elektrische bouw	22
3.2. PC 209: bedienden in de metaalfabrikatennijverheid	25
3.3. PC 149: arbeiders in de metaal-, machine- en elektrische bouw aanverwante sectoren	28
3.4. PC 112: arbeiders in het garagebedrijf	31
3.5. PC 104: arbeiders in de ijzernijverheid	33
3.6. PC 210: bedienden in de ijzernijverheid	36
3.7. PC 105: arbeiders in de non-ferro metalen.....	38
3.8. PC 224: bedienden in de non-ferro metalen.....	40
3.9. PsC 142.01: arbeiders in de terugwinning van metalen	43
Bijlage 1: Paritaire comités & sociaal overleg: wie, wat en hoe?	45
Bijlage 2: Overzicht van de evolutie in de paritaire comités van de sectorgroep metaal	51
Bijlage 3: Indeling van de sectorgroepen en hun paritaire comités.....	53

De metaalsector in een notendop

De metaalsector is een van de grootste sectoren binnen de loontrekkende tewerkstelling in België. In totaal zijn in de verschillende paritaire comités die behoren tot de sectorgroep metaal meer dan **320 000 loontrekkenden** actief, wat goed is voor een aandeel van 13% van de totale tewerkstelling in de privésector.

Het grootste paritair comité dat behoort tot de sectorgroep metaal is dit voor de arbeiders uit de *metaal-, machine- en elektrische bouw* (PC 111): in dit PC zijn 152 600 loontrekkenden actief, goed voor bijna de helft van alle loontrekkenden in de sectorgroep metaal (47,6%). Het tweede grootste paritair comité is er een dat bevoegd is voor bedienden, namelijk het paritair comité voor de bedienden in de *metaalfabrikatennijverheid* (PC 209). Dit PC telt 67 700 bedienden wat neerkomt op ruim een vijfde van de loontrekkenden in de sectorgroep (21,1%). Het derde grootste PC is dit voor arbeiders in de *aan de metaal-, machine- en elektrische bouw verwante sectoren* (PC 149). In dit PC zijn 45 000 arbeiders tewerkgesteld (14,1%). De overige paritaire comités vertegenwoordigen ieder minder dan 10% van alle loontrekkenden in de sectorgroep.

De metaalsector is bij uitstek een **arbeiderssector**: ruim driekwart van de loontrekkenden in de sectorgroep metaal heeft het statuut van arbeider (76,3%). De bedienden zijn bijgevolg goed voor minder dan een kwart (23,7%) van het aantal loontrekkenden in de sectorgroep. Dat de metaalsector een arbeiderssector is, gaat ook samen met het feit dat de metaal zeer duidelijk een **mannensector** is: 87,5% van alle loontrekkenden uit de sectorgroep metaal zijn mannen. De meest 'mannelijke' paritaire comités zijn deze voor de arbeiders in de ijzernijverheid (PC 104) en de non-ferro metalen (PC 105). De meest 'vrouwelijke' paritaire comités zijn deze voor de bedienden in de metaalfabrikatennijverheid (PC 209) en de non-ferro metalen (PC 224). Niettemin ligt het aandeel vrouwen in deze laatste PC's nog steeds ver beneden het gemiddelde voor de hele privésector.

De **ouderen** zijn in vergelijking met de totale privésector iets sterker vertegenwoordigd in de metaalsectoren, en dit ten nadele van de **jongeren**: 17,4% van de loontrekkenden in de metaal is ouder dan 50 jaar; de jongeren zijn goed voor 10,5% van alle loontrekkenden. De paritaire comités waar de ouderen verhoudingsgewijs het sterkst vertegenwoordigd zijn, zijn het PC voor de bedienden in de ijzernijverheid (PC 210) en het PC voor de bedienden in de non-ferro metalen (PC 224). De jongeren zijn daarentegen vooral terug te vinden in het PC voor het garagebedrijf (PC 112) en het PC voor de aan de metaal-, machine- en elektrische bouw verwante sectoren (PC 149).

In vergelijking met de privésector, wordt in de sectorgroep metaal slechts in (zeer) beperkte mate deeltijds gewerkt: terwijl in de privé ruim een kwart van de loontrekkenden via een deeltijds arbeidsregime aan het werk is, is dit in de sectorgroep metaal slechts bij 8,8% van de loontrekkenden het geval. In de metaal wordt er dus in negen op de tien gevallen **voltijds** gewerkt. Wanneer er al deeltijds wordt gewerkt, gebeurt dit in meer dan de helft van de gevallen in grotere deeltijdse banen (van meer dan driekwart van een voltijdse betrekking).

Het paritair comité voor de bedienden in het garagebedrijf (PC 112) wordt gekenmerkt door het grootste aandeel loontrekkenden in een deeltijds arbeidsregime, gevolgd door het paritair comité voor de bedienden in de non-ferro metalen (PC 224). In het paritair comité voor de bedienden in de ijzernijverheid (PC 104) daarentegen werken bijna alle loontrekkenden voltijds.

De beperkte aanwezigheid van deeltijdarbeid gaat samen met de lage tewerkstelling van vrouwen in de sector. De weinige vrouwen die in de sector werken doen dit nochtans in aanzienlijke mate via deeltijdarbeid. Een derde van de vrouwen in de sectorgroep metaal werkt namelijk deeltijds, ten opzichte van 5,3% van de mannen. Ook de leeftijd speelt een rol in de mate dat de loontrekkenden uit de sectorgroep metaal deeltijds actief zijn: de ouderen blijken met name heel wat vaker te wer-

ken in een deeltijds arbeidsregime dan de loontrekkenden uit de middelste en jongste leeftijdsgroep: bij de 50-plussers werkt 18,0% deeltijds; bij de 25- tot en met 49-jarigen is dit 7,0% en bij de jongeren slechts 4,1%.

Ten opzichte van 2003 is het aantal loontrekkenden in de sectorgroep metaal in 2004 **met 8 600 loontrekkenden gedaald**. Dit komt neer op een evolutie van **-2,6%** op jaarbasis. Hiermee volgt de metaal een tegengestelde evolutie dan deze in de totale privésector, waar de tewerkstelling steeg met +1,3%. Tevens blijkt dat de daling in de sectorgroep metaal sterker was dan de gemiddelde daling bij alle industriële sectorgroepen tezamen (-2,0%). Vooral de arbeiders, de mannen en de jongeren werden in belangrijke mate geconfronteerd met een daling van het aantal loontrekkenden.

De **daling** van de tewerkstelling doet zich voor **in alle paritaire comités** van de sectorgroep metaal. De evolutie in het grootste paritair comité, dat voor de arbeiders in de metaal-, machine- en elektrische bouw (PC 111), leunt met een daling van -2,8% vrij dicht aan bij de gemiddelde daling in de sectorgroep. De sterkste relatieve daling wordt vastgesteld in het paritair comité voor de arbeiders in de ijzernijverheid (PC 104), waar het aantal arbeiders met -7,7% achteruit ging (-1 000 loontrekkenden). Ook de twee paritaire comités voor de ijzernijverheid, dus zowel voor arbeiders (PC 105) als voor bedienden (PC 210), kennen een daling die sterker is dan het gemiddelde voor de sectorgroep (respectievelijk -4,7% en -4,3%). De paritaire comités voor arbeiders in de terugwinning van metalen (PC 142.01) en voor arbeiders in het garagebedrijf (PC 112) kennen daarentegen de lichtste daling (respectievelijk -1,1% en -1,7%).

De loontrekkenden die vallen onder de verschillende paritaire comités van de sectorgroep metaal, zijn actief in een brede waaier van **activiteitssectoren** (of NACE-sectoren). Het grootste deel van de loontrekkenden uit de sectorgroep is terug te vinden in de *vervaardiging van producten van metaal*. In deze activiteitssector is 17,7% van de loontrekkenden actief (56 800 loontrekkenden). Daarna volgt de *vervaardiging en assemblage van auto's, aanhangwagens en opleggers*, met 15,2% van de loontrekkenden (48 500 werknemers) en de *vervaardiging van machines, apparaten en werktuigen* (12,5%).

In alle belangrijke activiteitssectoren daalde het aantal loontrekkenden tussen 2003 en 2004. Deze daling manifesteert zich vooral in de activiteitssectoren *vervaardiging van audio-, video- en telecommunicatieapparatuur* (-7,1%), de *metallurgie* (-5,2%) en de *vervaardiging en assemblage van auto's, aanhangwagens en opleggers* (-3,3%).

Inleiding

Bron & afbakening van de loontrekkenden

Dit sectorrapport heeft tot doel de loontrekkende tewerkstelling in België in de **metaalsector** in kaart te brengen. Hierbij wordt een beroep gedaan op de statistieken van de Rijksdienst voor Sociale Zekerheid (RSZ). De sectorale cijfers die in dit rapport worden gebruikt, zijn gebaseerd op de indeling van de loontrekkenden volgens het paritair comité (PC) waar zij onder vallen. Het gaat hierbij over eenduidige en officieel gevalideerde cijfergegevens van de RSZ, die worden verkregen aan de hand van de bedrijfsaangiften. Door het versturen van hun aangifte aan de RSZ, delen de werkgevers ieder kwartaal bepaalde informatie mee die het mogelijk maakt om statistieken op te stellen voor algemeen gebruik.

Met de invoering van de Multifunctionele Aangifte (DMFA) bij de RSZ werden nieuwe en betere mogelijkheden gecreëerd om bijkomende kenmerken van de loontrekkenden in de RSZ-statistieken te integreren. Een daarvan is de indeling naar *paritair comité*. Tot voor kort was het namelijk niet mogelijk om de loontrekkende bevolking in te delen volgens de paritaire comités die de arbeidsvoorwaarden van de loontrekkenden in de verschillende sectoren bepalen. De sectoren werden in het verleden dan ook enkel opgesplitst volgens activiteitssector, gebaseerd op de NACE-codering. In dit rapport vormt echter het paritair comité waartoe een werknemer behoort het uitgangspunt voor de cijfers die zijn opgenomen.

De groep werkenden die in kaart wordt gebracht zijn de **werknemers in de privésector**. De werknemers in de privésector worden hierbij gedefinieerd als *de loontrekkenden die behoren tot een paritair comité, en die vallen onder het socialezekerheidsstelsel van de Rijksdienst voor de Sociale Zekerheid (RSZ)*.¹ Het gaat hier om ruim 60% van de totale werkende bevolking.

De werknemers die vallen onder de RSZ maar die actief zijn in de publieke sector (ongeveer 697 000 loontrekkenden), worden in dit rapport dus **niet** opgenomen, net zo min als de ambtenaren die vallen onder het socialezekerheidsstelsel van de Rijksdienst voor Sociale Zekerheid voor de Provinciale en Plaatselijke Overheidsdiensten (RSZPPO). In dit laatste geval gaat het over ongeveer 330 000 ambtenaren die actief zijn bij de provinciale- of gemeentelijke overheden, de intercommunales, OCMW's, enz. En tot slot ook de zelfstandigen, die vallen onder het stelsel van de Rijksdienst voor Sociale Zekerheid voor Zelfstandigen (RSVZ), worden niet opgenomen in de hiernavolgende analyses.

De cijfers die in dit rapport worden opgenomen hebben betrekking op de loontrekkenden die in België wonen, in het tweede kwartaal van 2003 (het eerste jaar waarvoor een indeling naar PC mogelijk was) en 2004.

Structuur van het rapport

Het rapport is opgebouwd in drie hoofdstukken. In het *eerste hoofdstuk* wordt de loontrekkende tewerkstelling in de sectorgroep in 2004 beschreven. Hierbij wordt een beeld geschetst van het aantal loontrekkenden in de sectorgroep en in de verschillende paritaire comités van de sectorgroep. Tevens gaat hierbij aandacht uit naar het profiel van de loontrekkenden: het statuut, de

¹ Het onderscheid privésector - publieke sector zoals hier wordt gedefinieerd, namelijk de loontrekkenden die al dan niet kunnen worden ondergebracht onder een paritair comité, verschilt enigszins met de definities van de privé- en publieke sector zoals doorgaans wordt gehanteerd door de RSZ.

man-vrouwverhouding, de leeftijdsverdeling en het arbeidsregime waarin de loontrekkenden actief zijn.

In de volgende twee hoofdstukken van het rapport wordt voor de sectorgroep metaal (hoofdstuk 2) en per paritair comité afzonderlijk (hoofdstuk 3) een sectorfiche opgemaakt. Hierin wordt een overzicht gegeven van de evolutie van de loontrekkenden in 2003-2004. Tevens wordt hierbij gekeken hoe de evolutie verloopt binnen de verschillende groepen loontrekkenden. Tot slot komt in elke fiche de koppeling tussen de paritaire comités en de activiteitssectoren (of NACE-sectoren) aan bod. Meerbepaald wordt hierbij in kaart gebracht hoe de loontrekkenden die behoren tot de verschillende paritaire comités van de sectorgroep, verdeeld zijn over de verschillende activiteitssectoren.

Afbakening van de sectorgroep metaal

In dit rapport zullen de loontrekkenden uit de sectorgroep van de metaalsectoren cijfermatig in kaart worden gebracht. De sectorafbakening die hiervoor werd gehanteerd is gebaseerd op de indeling van de loontrekkenden volgens het paritair comité waartoe zij behoren (zie ook bijlage 3, waar een overzicht wordt gegeven van de verschillende sectorgroepen en de paritaire comités die er onder vallen).

Voor de **sectorgroep metaal** onderscheiden we volgende tien paritaire comités:

- PC 104: ijzernijverheid (arbeiders)
- PC 105: non-ferro metalen (arbeiders)
- PC 111: metaal-, machine- en elektrische bouw (arbeiders)
- PC 112: garagebedrijf (arbeiders)
- PC 142.01: (paritair subcomité²) terugwinning van metalen (arbeiders)
- PC 147: wapensmederij met de hand (arbeiders)
- PC 149: aan de metaal-, machine- en elektrische bouw verwante sectoren (arbeiders)
- PC 209: metaalfabrikatennijverheid (bedienden)
- PC 210: ijzernijverheid (bedienden)
- PC 224: non-ferro metalen (bedienden)

Voor de specifieke bevoegdheid van de opgenomen paritaire comités: zie hoofdstuk 3 (de sectorfiches van de paritaire comités).

*Voor meer duiding omtrent de paritaire comités en het sociaal overleg in de sectoren verwijzen we naar **Bijlage 1: Paritaire comités & sociaal overleg: Wie, wat en hoe?***

In deze bijlage wordt een toelichting gegeven van de oprichting en opdrachten van een paritair comité, de wijze waarop een paritair comité wordt bepaald, de samenstelling van een paritair comité, het sociaal overleg en de inhoud van de Collectieve Arbeidsovereenkomsten (CAO's) die in de paritaire comités worden onderhandeld. Naast enkele algemene beschouwingen, wordt hierbij ook kort ingegaan op de specificiteit van de paritaire comités en het sociaal overleg binnen de sectorgroep.

² Het betreft hier het paritair subcomité binnen PC 142 (ondernemingen waar teruggewonnen grondstoffen opnieuw ter waarde worden gebracht).

1. De loontrekkende tewerkstelling in de metaalsector anno 2004

1.1 Aantal loontrekkenden in 2004

De sectorgroep metaal telt in het tweede kwartaal van 2004 in België 320 300 loontrekkenden. In de totale Belgische privésector zijn op dat moment 2 460 500 loontrekkenden actief. De sectorgroep metaal is dus goed voor een aandeel van 13,0% van alle loontrekkenden in de Belgische privésector.

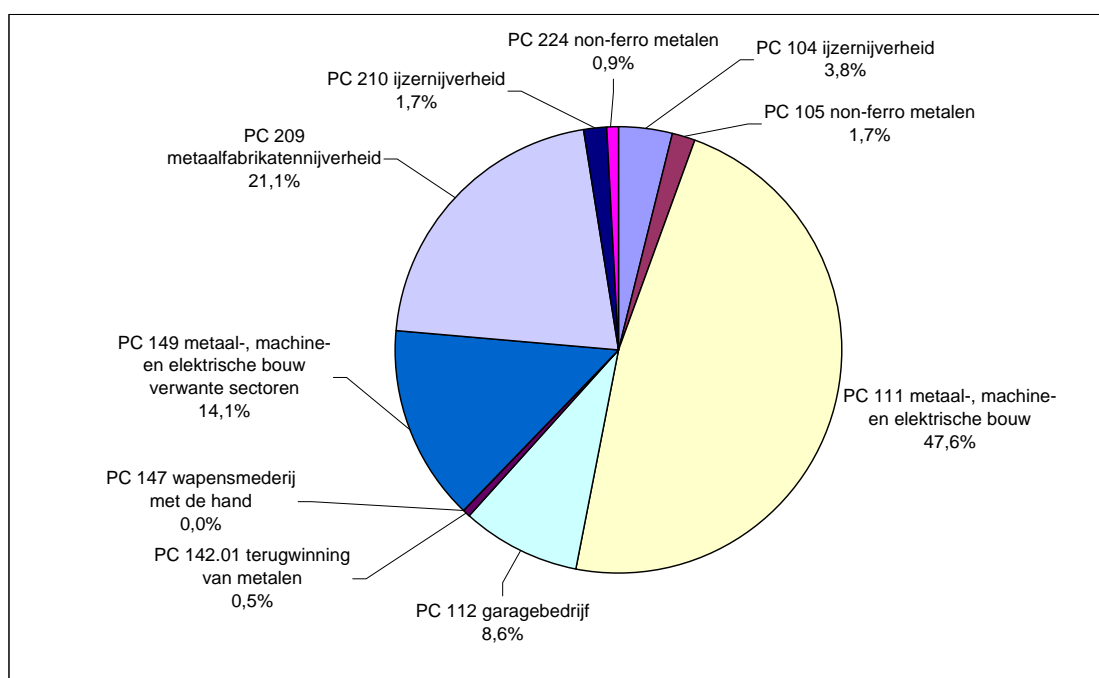
De sectorgroep metaal is samengesteld uit **tien paritaire comités**, waarvan er zeven bevoegd zijn voor arbeiders en drie voor bedienden (zie tabel 1.1).

Tabel 1.1 Aantal en aandeel loontrekkenden in de sectorgroep metaal, per paritair comité (België; 2004)

	(n)	(%)
Arbeiders		
PC 111 metaal-, machine- en elektrische bouw	152 624	47,6
PC 149 metaal-, machine- en elektrische bouw verwante sectoren	45 024	14,1
PC 112 garagebedrijf	27 539	8,6
PC 104 ijzernijverheid	12 306	3,8
PC 105 non-ferro metalen	5 308	1,7
PC 142.01 terugwinning van metalen	1 522	0,5
PC 147 wapensmederij met de hand	14	0,0
Bedienden		
209 metaalfabrikatennijverheid	67 694	21,1
210 ijzernijverheid	5 431	1,7
224 non-ferro metalen	2 869	0,9
TOTAAL METAAL	320 331	100,0
Totaal privésector	2 460 490	

Bron: RSZ DMFA (bewerking Steunpunt WAV)

Figuur 1.1 Verdeling (%) van de loontrekkenden in de sectorgroep metaal; per paritair comité (België; 2004)



Bron: RSZ DMFA (bewerking Steunpunt WAV)

Het paritair comité voor de *arbeiders uit de metaal-, machine- en elektrische bouw* (PC 111) is duidelijk het grootste PC, zowel binnen de PC's voor arbeiders als globaal genomen ten opzichte van alle PC's in de sectorgroep metaal. In PC 111 zijn 152 600 loontrekkenden tewerkgesteld, wat goed is voor 47,6% van alle loontrekkenden in de sectorgroep metaal (zie figuur 1.1 en tabel 1.1).

Het paritair comité voor de *arbeiders uit de metaal-, machine- en elektrische bouw aanverwante sectoren* (PC 149) is met 45 000 loontrekkenden het tweede grootste PC voor arbeiders. Dit PC is goed voor 14,1% van alle loontrekkenden in de sectorgroep. Op de derde plaats binnen de paritaire comités voor arbeiders staat het paritair comité voor de *arbeiders in het garagebedrijf* (PC 112), met 27 500 arbeiders (8,6% van de loontrekkenden in de sectorgroep).

Van de paritaire comités die bevoegd zijn voor bedienden is het paritair comité voor de *bedienden in de metaalfabrikatennijverheid* (PC 209) het grootste. In dit PC zijn 67 700 loontrekkenden actief of 21,1% van alle loontrekkenden in de sectorgroep metaal. De overige twee paritaire comités voor bedienden vertegenwoordigen eerder een klein aandeel van de loontrekkenden: beide minder dan 2% van de loontrekkenden binnen de sectorgroep metaal.

Noot

Wegens het zeer kleine aantal loontrekkenden in PC 147 '*wapensmederij met de hand*' (namelijk 14 loontrekkenden in 2004), zal dit PC in de verdere analyses enkel nog worden meegenomen wanneer het gaat over de globale sectorgroep metaal. PC 147 zal echter niet meer worden meegenomen bij vergelijkingen tussen de paritaire comités onderling.

1.2 Statuut

Het statuut van de loontrekkenden in de sectorgroep metaal hangt rechtstreeks samen met het paritair comité waartoe de loontrekkenden behoren. De paritaire comités die terugkomen binnen de sectorgroep metaal zijn immers ofwel uitsluitend bevoegd voor arbeiders (PC's 104, 105, 111, 112, 142.01, 147 en 149), ofwel uitsluitend bevoegd voor bedienden (PC's 209, 210 en 224) (zie ook tabel 1.1).

In de paritaire comités voor de arbeiders zijn tezamen 244 300 loontrekkenden actief, terwijl de paritaire comités voor de bedienden samen 76 000 loontrekkenden tellen (zie tabel 1.2). Ruim driekwart van de loontrekkenden in de sectorgroep metaal heeft met andere woorden het statuut van arbeider (76,3%) en iets minder dan een kwart heeft het bediendestatuut (23,7%). In vergelijking met de totale privésector (47,3% arbeiders en 52,7% bedienden) is de sectorgroep metaal dus bij uitstek een arbeiderssector.

Tabel 1.2 De loontrekkenden in de sectorgroep metaal en de privésector, naar statuut (België; 2004)³

	Metaal		Privésector	
	(n)	(%)	(n)	(%)
Arbeiders	244 337	76,3	1 163 241	47,3
Bedienden	75 994	23,7	1 297 249	52,7
Totaal	320 331	100,0	2 460 490	100,0

Bron: RSZ DMFA (bewerking Steunpunt WAV)

³ Voor de cijfers van de verschillende PC's afzonderlijk: zie ook bijlage 2, tabel B.1

1.3 Geslacht

Het grote aandeel arbeiders in de sectorgroep metaal vertaalt zich tevens in de grote aanwezigheid van mannen in de sector. De mannen zijn dan ook sterk oververtegenwoordigd: in totaal zijn in de paritaire comités van de sectorgroep metaal 280 300 mannen tewerkgesteld tegenover 40 000 vrouwen. De man-vrouwverhouding is bijgevolg 87,5% mannen tegenover 12,5% vrouwen. In de privésector in totaal is het aandeel mannen duidelijk lager: 58,7% mannen ten opzichte van 41,3% vrouwen (zie tabel 1.3 en figuur 1.2).

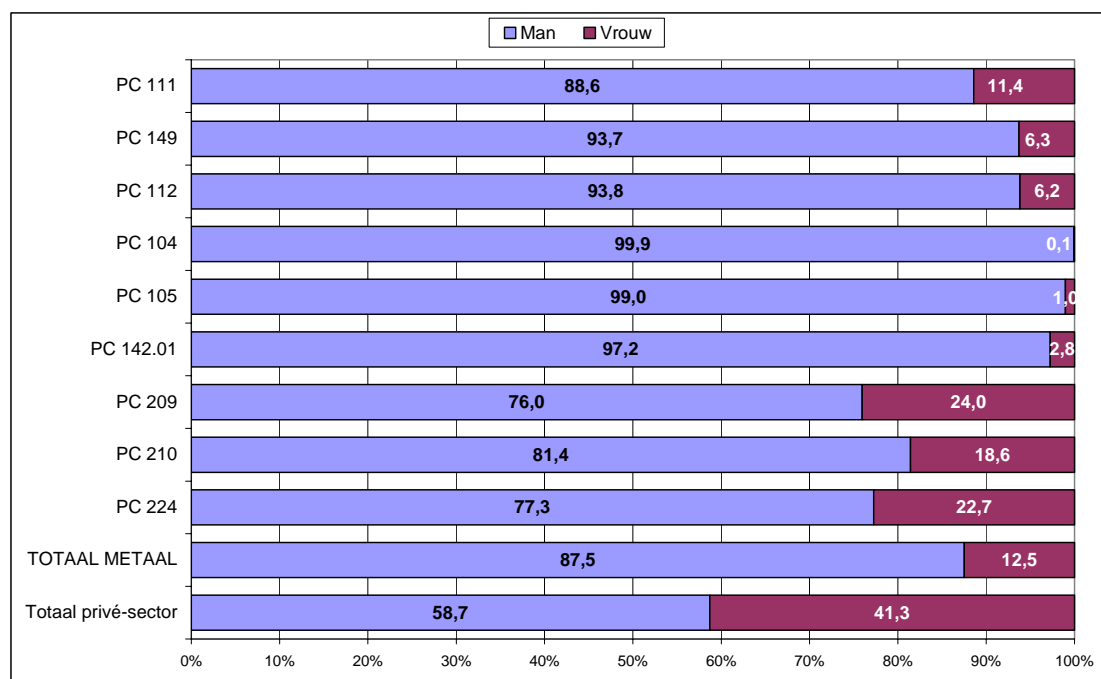
Tabel 1.3 De loontrekkenden in de sectorgroep metaal en de privésector, naar geslacht (België; 2004)

	Metaal		Privésector	
	(n)	(%)	(n)	(%)
Mannen	280 345	87,5	1 443 102	58,7
Vrouwen	39 986	12,5	1 017 388	41,3
Totaal	320 331	100,0	2 460 490	100,0

Bron: RSZ DMFA (bewerking Steunpunt WAV)

In alle paritaire comités binnen de sectorgroep metaal zijn de mannen ruimschoots in de meerderheid. Dit geldt in het bijzonder voor de paritaire comités voor de arbeiders. In het paritair comité voor *arbeiders in de ijzernijverheid* (PC 104) en dat voor *arbeiders in de non-ferro metalen* (PC 105) zijn nagenoeg alle loontrekkende arbeiders mannen (respectievelijk 99,9% en 99,0%). Het paritair comité voor *arbeiders in de metaal-, machine- en elektrische bouw* (PC 111) kent van de verschillende paritaire comités voor arbeiders het hoogste aandeel vrouwen, namelijk 11,4%.

Bij de paritaire comités voor de bedienden ligt het aandeel vrouwen globaal genomen hoger dan bij de paritaire comités voor de arbeiders: ongeveer een vijfde van alle bedienden uit de drie PC's voor bedienden zijn vrouwen. In het paritair comité voor *bedienden in de metaalfabrikatennijverheid* (PC 209) is het hoogste aandeel vrouwen terug te vinden (24,0%), hoewel dit aandeel nog steeds ver verwijderd is van het algemeen gemiddelde voor de privésector (41,3%). Daarna volgen de paritaire comités voor de *bedienden in de non-ferro metalen* (PC 224) met 22,7% en voor de *bedienden in de ijzernijverheid* (PC 210) met 18,6%.

Figuur 1.2 Man-vrouwverhouding (%) van de loontrekkenden in de sectorgroep metaal, per paritair comité (België; 2004)⁴

Bron: RSZ DMFA (bewerking Steunpunt WAV)

1.4 Leeftijd

Iets meer dan één op de tien loontrekkenden in de sectorgroep metaal is jonger dan 25 jaar (10,5%). Het gaat hier over bijna 33 400 loontrekkenden (zie tabel 1.4). Daarnaast zijn er 229 600 loontrekkenden (72,1%) van 25 tot en met 49 jaar oud, en 55 400 werknemers (17,4%) van 50 tot en met 64 jaar oud. In vergelijking met de totale privésector zijn er in de metaal verhoudingsgewijs iets meer 50-plussers werkzaam: 17,4% in de metaal ten opzichte van 15,9% in de totale privé-sector. Anderzijds zijn de jongeren in de metaal iets minder sterk vertegenwoordigd: 10,5% ten opzichte van 11,9% in de privésector.

Tabel 1.4 De loontrekkenden in de sectorgroep metaal en de privésector, naar leeftijd (18 tot 64 jaar) (België; 2004)

	Metaal		Privésector	
	(n)	(%)	(n)	(%)
18-24 jaar	33 385	10,5	290 168	11,9
25-49 jaar	229 561	72,1	1 756 581	72,1
50-64 jaar	55 414	17,4	388 073	15,9
Totaal	318 360	100,0	2 434 822	100,0

Noot: Gezien het hier enkel gaat over de 18- tot en met 64-jarigen, ligt het totaal hier lager dan in de voorgaande tabellen (de min-18-jarigen en de 64-plussers zijn hier dus niet opgenomen).

Bron: RSZ DMFA (bewerking Steunpunt WAV)

Tussen de verschillende paritaire comités in de sectorgroep metaal onderling, zijn duidelijke verschillen merkbaar (zie figuur 1.3).

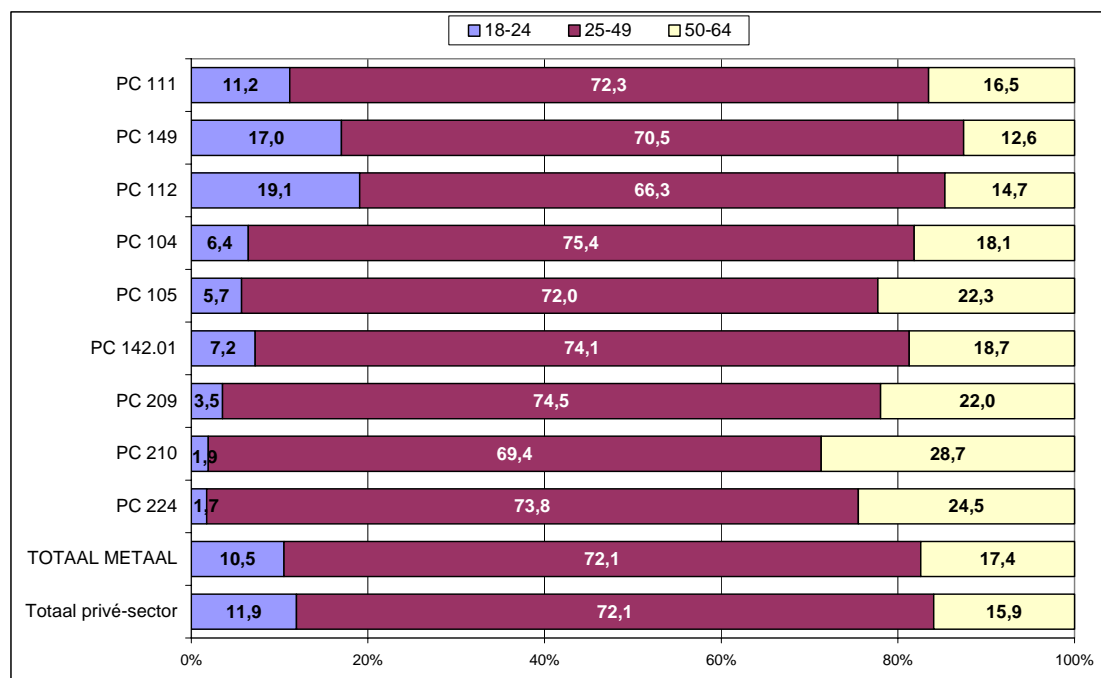
⁴ Voor de absolute aantallen bij deze figuur: zie bijlage 2, tabel B.2

Een viertal paritaire comités wordt vooral gekenmerkt door een hoog aandeel **ouderen** en een laag aandeel jongeren. In het paritair comité voor de *bedienden in de ijzernijverheid* (PC 210) is het aandeel 50-plussers het hoogst, namelijk 28,7%. Bijna drie op de tien bedienden in dit PC is dus ouder dan 50 jaar. De jongeren zijn in dit PC daarentegen zeer beperkt vertegenwoordigd (1,9%). Ook in het paritair comité voor de *bedienden in de non-ferro metalen* (PC 224) vormen de 50- tot en met 64-jarigen een grote groep: bijna een kwart van de bedienden in dit paritair comité behoort tot de oudste leeftijdsgroep (24,5%). Ook hier zijn de jongste werknemers slechts in kleine mate terug te vinden: amper 1,7% van de loontrekkenden behoort tot de jongste leeftijdsgroep (18 tot en met 24 jaar).

Andere paritaire comités binnen de sectorgroep metaal die duidelijk een groter aandeel 50-plussers tewerkstellen dan gemiddeld, zijn het paritair comité voor de *arbeiders in de non-ferro metalen* (PC 105) met 22,3% oudere werknemers en het paritair comité voor *bedienden in de metaalfabrikatennijverheid* (PC 209) met 22,0%. Ook in deze laatste twee PC's vormen de min-25-jarigen slechts een kleine groep (respectievelijk 5,7% en 3,5% van de loontrekkenden).

Omgekeerd zijn er ook enkele paritaire comités waarbij de **jongeren** duidelijk een sterk aandeel vertegenwoordigen. Vooral het paritair comité voor de *arbeiders in het garagebedrijf* (PC 112) wordt door vele jongere loontrekkenden bevolkt: bijna een vijfde van de loontrekkenden in dit PC is jonger dan 25 jaar (19,1%). Het aandeel ouderen, maar ook - en vooral - het aandeel 25- tot en met 49-jarigen ligt hier wel lager dan het gemiddelde voor de sectorgroep metaal. Daarna volgt het paritair comité voor de *arbeiders uit de aan de metaal-, machine- en elektrische bouw verwante sectoren* (PC149), met een aandeel van 17,0% jongeren. Dit is tevens het PC dat gekenmerkt wordt door het laagste aandeel ouderen onder haar loontrekkenden (12,6%).

Figuur 1.3 Leeftijdsverdeling (%) van de loontrekkenden in de sectorgroep metaal, per paritair comité (18 tot 64 jaar) (België; 2004)⁵



Bron: RSZ DMFA (bewerking Steunpunt WAV)

⁵ Voor de absolute aantallen bij deze figuur: zie bijlage 2, tabel B.3

1.5 Arbeidsregime

1.5.1 Voltijds, deeltijds of speciaal arbeidsregime

Methodologische noot

Onder het arbeidsregime kunnen drie categorieën worden onderscheiden: loontrekkenden in een voltijds arbeidsregime, in een deeltijds arbeidsregime of in een speciaal arbeidsregime. Het speciaal arbeidsregime bevat de loontrekkenden die werken via seizoensarbeid, via arbeid met tussenpozen, of via arbeid met gelimiteerde prestaties (o.a. uitzendarbeid).

In de sectorgroep metaal zijn ruim 291 700 werknemers actief in een voltijds arbeidsregime (zie tabel 1.5). Dit komt neer op 91,1% van alle loontrekkenden uit de sectorgroep. Het aantal deeltijds werkenden is bijgevolg eerder beperkt: 28 200 loontrekkenden uit de sectorgroep metaal werken deeltijds, wat goed is voor een aandeel van 8,8%. Tot slot is er ook nog een zeer kleine groep van bijna 400 werkenden die actief zijn in een speciaal arbeidsregime (0,1%).

Tabel 1.5 De loontrekkenden in de sectorgroep metaal en de privésector, naar arbeidsregime (België; 2004)

	Metaal		Privésector	
	(n)	(%)	(n)	(%)
Voltijds	291 746	91,1	1 708 951	69,5
Deeltijds	28 194	8,8	634 296	25,8
Speciaal regime	390	0,1	116 943	4,8
Totaal	320 330	100,0	2 460 190	100,0

Onbepaald in de sectorgroep metaal=1 / onbepaald in de privésector=300

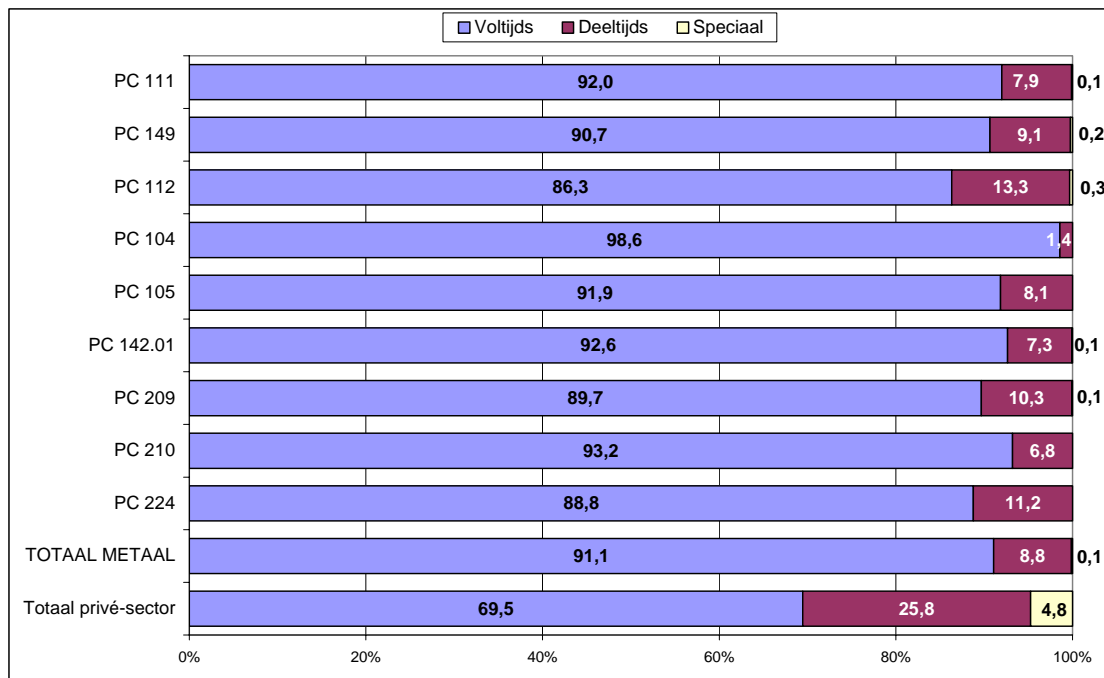
Bron: RSZ DMFA (bewerking Steunpunt WAV)

In vergelijking met de volledige privésector wordt in de metaal slechts in kleine mate deeltijds gewerkt. Het aandeel deeltijdarbeid in de privé is met name goed voor meer dan een kwart van de loontrekkende tewerkstelling (25,8%). Daarnaast ligt ook het aandeel loontrekkenden dat werkt volgens een speciaal arbeidsregime in de privé heel wat hoger (4,8%), vooral omwille van de uitzendarbeid (zie figuur 1.4).

Ook onder de verschillende paritaire comités van de sectorgroep metaal afzonderlijk is er geen PC dat wat betreft het aandeel deeltijdarbeid in de buurt komt van het gemiddelde voor de privésector. Het paritair comité voor de *arbeiders in het garagebedrijf* (PC 112) wordt van de verschillende paritaire comités binnen de metaal gekenmerkt door het hoogste aandeel loontrekkenden dat actief is in een deeltijds arbeidsregime: 13,3% van de loontrekkenden werkt er deeltijds. In dit PC wordt bijgevolg het 'minst' voltijds gewerkt (namelijk door 86,3% van de loontrekkenden). Daarna volgen het paritair comité voor *bedienden in de non-ferro metalen* (PC 224) met een aandeel van 11,2% deeltijdarbeid en het paritair comité voor *bedienden in de metaalfabrikatennijverheid* (PC 209) met een aandeel van 10,3%.

Het paritaire comité waar het minst via deeltijdarbeid wordt gewerkt is dit voor de *arbeiders in de ijzernijverheid* (PC 104), waar slechts 1,4% van de werknemers deeltijds werkt. Quasi de hele loontrekkende tewerkstelling is hier dus voltijds. Het aandeel loontrekkenden dat volgens een speciaal arbeidsregime actief is, is in alle paritaire comités verwaarloosbaar klein.

Figuur 1.4 Verdeling van de loontrekkenden naar arbeidsregime (%), in de sectorgroep metaal, per paritair comité (België; 2004)⁶



Bron: RSZ DMFA (bewerking Steunpunt WAV)

1.5.2 Vrouwen versus mannen

Er is een duidelijke samenhang tussen het lage aandeel vrouwen en het lage aandeel deeltijdarbeid in de sectorgroep metaal. Zoals reeds werd aangehaald is de vrouwelijke tewerkstelling in de sectorgroep metaal vrij beperkt (nauwelijks 12% van de loontrekkenden), en blijft het aandeel deeltijdarbeid in de sectorgroep ook vrij beperkt. Het blijkt dat de (weinig) vrouwen die in de sector werken, dit wel in aanzienlijke mate via een deeltijds arbeidsregime doen. Een derde van de vrouwen uit de sectorgroep (33,1%) werkt namelijk deeltijds, ten opzichte van 5,3% van de mannen. Deze percentages liggen echter in beide gevallen heel wat lager dan gemiddeld in de *privésector*. Daar werkt 48,6% van de vrouwen deeltijds, en 9,7% van de mannen (zie figuur 1.5).

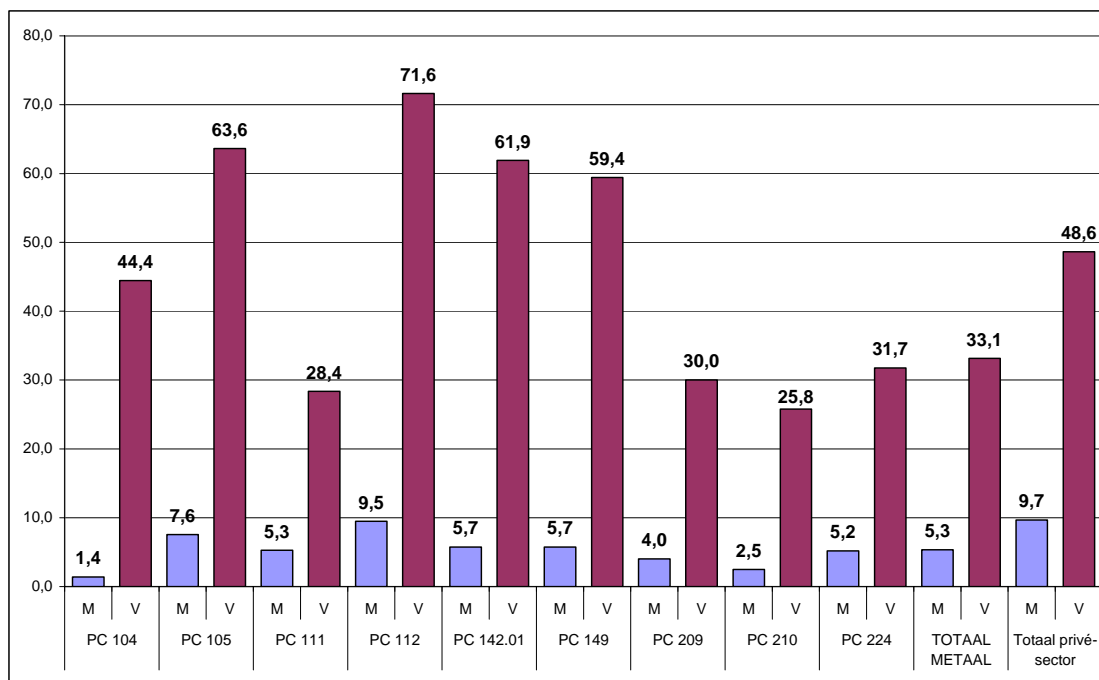
In figuur 1.5. wordt per paritair comité uit de sectorgroep metaal een overzicht gegeven van het percentage mannelijke en vrouwelijke loontrekkenden dat **deeltijds** werkt. Hieruit blijkt dat in alle paritaire comités het aandeel vrouwen dat deeltijds werkt, heel wat hoger ligt dan het aandeel mannen dat deeltijds werkt.

Het paritair comité voor de *arbeiders in het garagebedrijf* (PC 112) kent zowel bij de mannen als bij de vrouwen het hoogste aandeel deeltijdarbeid (respectievelijk 9,5% en 71,6%). PC 104 scoort daarentegen het laagst wat betreft het aandeel deeltijds werkende mannen (1,4%) en het PC 210 kent het laagste aandeel deeltijdarbeid bij de vrouwen (25,8%).

Verder kan worden opgemerkt dat de vrouwen in de paritaire comités voor bedienden, over het algemeen minder deeltijds werken dan de vrouwen in de paritaire comités voor arbeiders (op uitzondering van PC 111).

⁶ Voor de absolute aantallen bij deze figuur: zie bijlage 2, tabel B.4

Figuur 1.5 Aandeel loontrekkenden dat deeltijds werkt naar geslacht, in de sectorgroep metaal, per paritair comité (België; 2004)



Bron: RSZ DMFA (bewerking Steunpunt WAV)

1.5.3 Oud versus jong

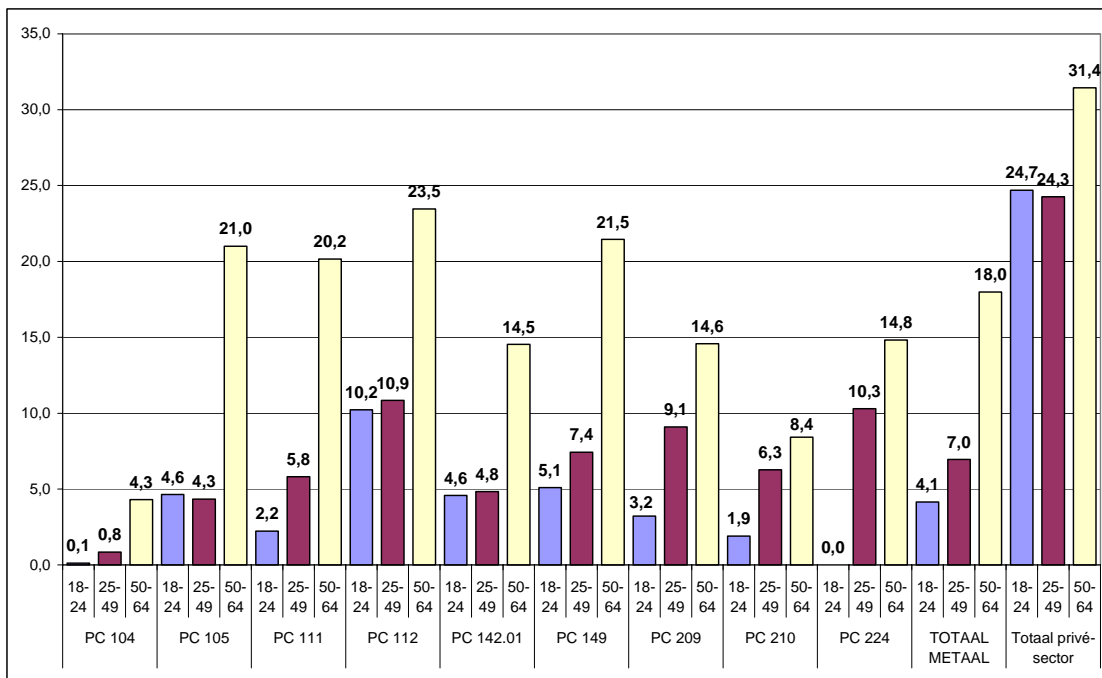
Ook binnen de verschillende leeftijdsgroepen is een verschil merkbaar voor wat betreft de deeltijdse arbeidsmarktparticipatie binnen de sectorgroep metaal. De loontrekkenden uit de oudste leeftijdsgroep zijn duidelijk vaker terug te vinden in een deeltijds arbeidsregime dan de loontrekkenden in de overige leeftijdscategorieën: bij de 50-plussers werkt 18,0% deeltijds; bij de 25- tot en met 49-jarigen is dit 7,0% en bij de jongeren slechts 4,1%. Deze percentages liggen beduidend lager dan gemiddeld in de privésector: in de privé werkt 31,4% van de 50-plussers deeltijds; bij de 25- tot en met 49-jarigen is dit 24,3% en bij de jongeren werkt 24,7% in een deeltijds arbeidsregime (zie figuur 1.6).

Wanneer we per paritair comité kijken naar de verschillende leeftijdsgroepen, blijkt dat in elk paritair comité het aandeel loontrekkenden dat deeltijds werkt stijgt met de leeftijd. Dit betekent dat in elk paritair comité van de sectorgroep metaal, de ouderen (50- tot 64-jarigen) het vaakst in een deeltijds arbeidsregime aan de slag zijn.

In een viertal paritaire comités toornen de **50-plussers** duidelijk boven de jongere leeftijdsgroepen uit wat betreft hun aandeel dat deeltijds werkt. In PC 112 (*garagebedrijf*), PC 149 (*a.d. metaal-, machine- en elektrische bouw verwante sectoren*), PC 105 (*non-ferro metalen*) en PC 111 (*metaal-, machine- en elektrische bouw verwante sectoren*) werkt telkens meer dan een vijfde van de loontrekkende 50-plussers deeltijds. Op uitzondering van PC 112 komen de andere leeftijdsgroepen in deze PC's niet boven een aandeel van 10% deeltijdse arbeid uit.

De **jongeren** zijn tot slot duidelijk in mindere mate deeltijds actief, en dat in alle paritaire comités van de sectorgroep. Enkel in PC 112 (*garagebedrijf*) werkt een noemenswaardig aandeel van de jongeren deeltijds. In PC 224 (*non-ferro metalen*) en PC 104 (*ijzernijverheid*) zijn er nauwelijks of geen jongeren terug te vinden die deeltijds aan de slag zijn.

Figuur 1.6 Aandeel loontrekkenden dat deeltijds werkt naar leeftijdsgroep, in de sectorgroep metaal, per paritair comité (België; 2004)



Bron: RSZ DMFA (bewerking Steunpunt WAV)

1.5.4 Aandeel deeltijdarbeid

Methodologische noot

Het aandeel deeltijdarbeid heeft betrekking op de loontrekkenden die zijn tewerkgesteld in een deeltijds arbeidsregime. Het aandeel deeltijdarbeid verwijst naar het percentage van de gebruikelijke arbeidsduur van een referentiepersoon; d.i. de persoon die voltijds is tewerkgesteld in dezelfde onderneming of in dezelfde bedrijfstak, in een functie die gelijkaardig is aan deze van de werknemer. Op basis van de beschikbare cijfers onderscheiden we volgende categorieën deeltijdarbeid: minder dan 45%, tussen 46 en 75% of meer dan 75% van een voltijdse betrekking.

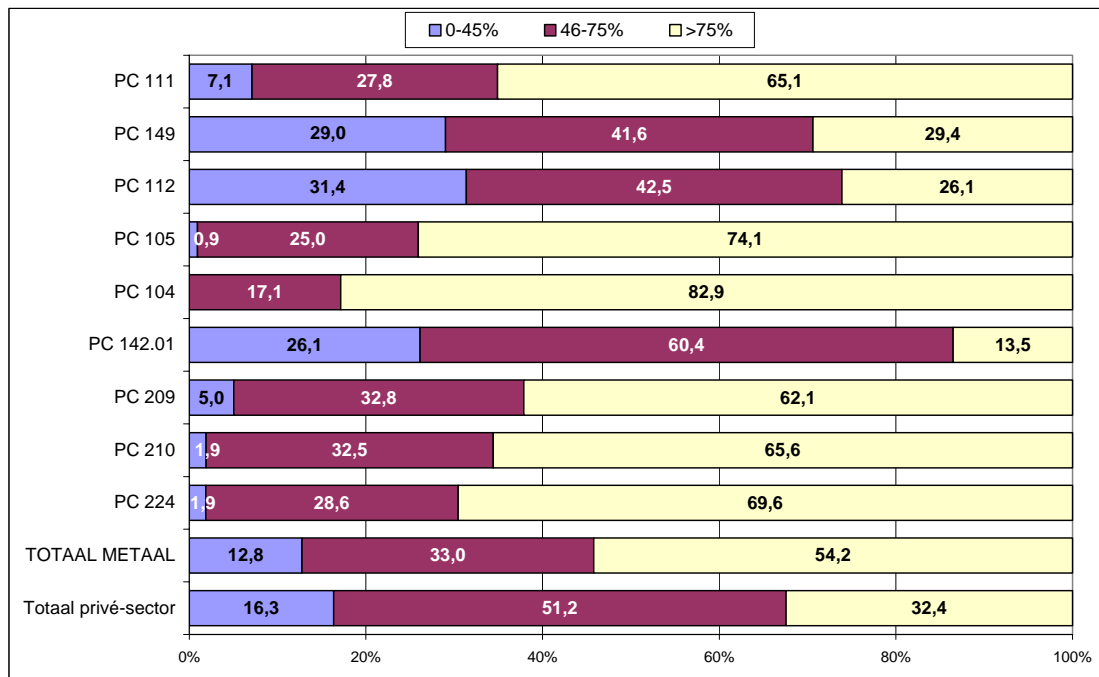
In de vorige paragraaf kon worden vastgesteld in welke mate de loontrekkenden uit de sectorgroep metaal via een deeltijds arbeidsregime aan het werk zijn. Voor het tweede kwartaal van 2004 ging het hier over 28 200 loontrekkenden. Verhoudingsgewijs is dit 8,8% van alle loontrekkenden die in de metaal actief zijn (zie terug). Van deze loontrekkenden die deeltijds werken, kan tevens worden gekeken of zij in grote dan wel in kleine deeltijdse banen actief zijn.

De 28 200 loontrekkenden die in 2004 deeltijds werkten in de sectorgroep metaal, deden dit vooral in grotere deeltijdse banen: meer dan de helft (54,2%) van de deeltijds werkende loontrekkenden in de sectorgroep metaal werkt in een deeltijds arbeidsregime van meer dan drievierde van een voltijdse baan (zie figuur 1.7). Een derde (33,0%) werkt in een deeltijdse baan die 46 tot 75% van een voltijdse baan bedraagt. De kleinste groep van deeltijds werkenden (12,8%) doet dit in kleinere deeltijdse banen (van minder dan 46% van een voltijdse baan).

In vergelijking met de privésector zijn de deeltijds werkenden in de metaal vaker terug te vinden in grotere deeltijdse banen: bijna een derde (32,4%) van de deeltijdsen in de privésector is actief in

banen van meer dan 75% van een voltijdse betrekking; in de sectorgroep metaal is dit zoals gezegd meer dan de helft (54,2%).

Figuur 1.7 Verdeling van de deeltijds werkende loontrekkenden naar aandeel deeltijdarbeid (%), in de sectorgroep metaal, per paritair comité (België; 2004)



Bron: RSZ DMFA (bewerking Steunpunt WAV)

Binnen de paritaire comités van de sectorgroep metaal zijn enkele duidelijke verschillen vast te stellen. In de meeste PC's wordt er door de deeltijds werkende loontrekkenden in belangrijke mate in grote deeltijdse banen gewerkt (van meer dan drie vierde van een voltijdse baan). Dit is vooral zo in het paritair comité voor de *arbeiders in de ijzernijverheid* (PC 104) met 82,9% van de deeltijdsen en de paritaire comités voor de *non-ferro metalen* PC 105 (74,1%) en PC 224 (69,6%). In een drietal PC's wordt daarentegen vooral in kleinere deeltijdse banen gewerkt. Het betreft hier vooral paritaire comités waar in aanzienlijke mate deeltijds wordt gewerkt: PC 112 (*garagebedrijf*) waar 31,4% van de deeltijdsen tot maximum 45% van een voltijdse betrekking werkt; PC 149 (*aan de metaal-, machine- en elektrische bouw verwante sectoren*) waar dit het geval is voor 29,0% van de deeltijds werkenden en PC 142.01 (*terugwinning van metalen*) waar het gaat het over 26,1%.

2. Sectorfiche van de sectorgroep metaal (2003-2004)

2.1 Kenmerken van de loontrekkenden

De sectorgroep metaal is een van de grootste sectoren binnen de loontrekkende tewerkstelling in België. In totaal zijn in de verschillende paritaire comités die behoren tot de sectorgroep metaal meer dan **320 000 loontrekkenden** actief, wat goed is voor een aandeel van 13% van de totale tewerkstelling in de privésector.

Meer dan driekwart van de loontrekkenden in de sectorgroep metaal zijn arbeiders (76,3%). De mannen vertegenwoordigen ten opzichte van de vrouwen een nog groter aandeel, namelijk 87,5% tegenover 12,5%. Wat de leeftijdsverdeling betreft is ongeveer één loontrekkende op tien binnen de sectorgroep jonger dan 25 jaar. De loontrekkende 50-plussers zijn goed voor 17,4% van het totaal aantal loontrekkenden in de sectorgroep. De grote meerderheid van de loontrekkenden werkt tot slot in een voltijds arbeidsregime (91,2%).

Tabel 2.1 Kenmerken van de loontrekkenden in de sectorgroep metaal (België; 2003-2004)

	Sectorgroep metaal				Privésector (totaal)
	2004 (n)	2004 (%)	Verschil 2003-2004 (n) (%)		Verschil 2003-2004 (%)
Totaal	320 331	100,0	-8 588	-2,6	+1,3
Statuut					
Arbeiders	244 337	76,3	-6 925	-2,8	+0,7
Bedienden	75 994	23,7	-1 663	-2,1	+1,9
Geslacht					
Mannen	280 345	87,5	-7 703	-2,7	+0,4
Vrouwen	39 986	12,5	-885	-2,2	+2,6
Leeftijd* (18-64 jaar)					
18-24 jaar	33 385	10,5	-1 359	-3,9	+0,1
25-49 jaar	229 561	72,1	-6 118	-2,6	+1,0
50-64 jaar	55 414	17,4	-725	-1,3	+4,5
Arbeidsregime**					
Voltijds	291 746	91,2	-10 039	-3,3	-1,2
Deeltijds	28 194	8,8	+1 064	+3,9	+5,2

* Gezien het hier enkel gaat over de 18- tot 64-jarigen, wijkt het totaal hier af van het algemeen totaal.

** De loontrekkenden met een speciaal regime en de loontrekkenden waarvoor het arbeidsregime niet gekend is, zijn hier niet opgenomen. Vandaar dat het totaal afwijkt van het algemeen totaal.

Bron: RSZ DMFA (bewerking Steunpunt WAV)

Aangezien de indeling van de loontrekkenden volgens het paritair comité slechts beschikbaar is sinds 2003, kan op basis van deze cijfers maar een **evolutie** worden gegeven voor de periode 2003-2004.

In de volledige sectorgroep metaal is het aantal loontrekkenden in 2004 met ongeveer 8 600 loontrekkenden gedaald ten opzichte van 2003. Dit komt overeen met een daling van -2,6% op jaar-basis. Dit is een tegengestelde evolutie als deze in de volledige privésector, waar de tewerkstelling steeg met +1,3% (+32 500 loontrekkenden). Tevens blijkt dat de daling in de sectorgroep metaal sterker was dan de gemiddelde daling bij alle industriële sectorgroepen tezamen (-2,0%).⁷

⁷ Totaalcijfer voor de loontrekkenden in de volgende industriële sectorgroepen: metaal, chemie & petroleum, voeding, kleding & textiel, hout, steen- en glasindustrie, media en papier- en kartonsector.

De daling van het aantal loontrekkenden in de sectorgroep metaal verloopt niet bij alle groepen gelijk. Afhankelijk van de persoons- of jobkenmerken die loontrekkenden hebben, kunnen een aantal verschillen worden opgemerkt wat betreft de evolutie tussen 2003 en 2004. In tabel 2.1 wordt een overzicht gegeven van hoe deze evolutie zich manifesteert binnen de verschillende groepen loontrekkenden:

- **Statuut** - Zowel de arbeiders als de bedienden kenden in de sectorgroep metaal tussen 2003 en 2004 een terugval. De arbeiders gingen er met ongeveer 6 900 op achteruit; bij de bedienden ging het over een daling van bijna 1 700 loontrekkenden. Voor de arbeiders was deze daling verhoudingsgewijs sterker dan voor de bedienden: respectievelijk -2,8% en -2,1%. De daling in beide statuten in de sectorgroep volgt een tegengestelde tendens in vergelijking met deze van de totale privésector. In de privé gingen zowel de arbeiders als de bedienden er verhoudingsgewijs op vooruit (respectievelijk met +0,7% en +1,9%).
- **Geslacht** - In tegenstelling tot in de gehele privésector, waar zowel de mannen als de vrouwen toenemen in aantal, wordt de metaal ten opzichte van 2003 gekenmerkt door een daling bij beide geslachten. De mannen in de sectorgroep metaal worden geconfronteerd met een daling van 7 700 loontrekkenden, de vrouwen met een daling van ongeveer 900 loontrekkenden. Verhoudingsgewijs is deze daling bij de mannen groter dan bij de vrouwen: -2,7% ten opzichte van -2,2%.
- **Leeftijd** - Wanneer we de evolutie bekijken van de leeftijdsgroepen binnen de metaal, blijkt dat globaal genomen in alle leeftijdscategorieën een daling is opgetreden tussen 2003 en 2004. De jongeren gingen er verhoudingsgewijs duidelijk het sterkst op achteruit, met een daling van -3,9% (-1 400 loontrekkenden). De 25- tot 49-jarigen kenden met -2,6% (-6 100 loontrekkenden) een daling die vergelijkbaar is met de gemiddelde daling van de loontrekkenden in de sectorgroep metaal. De ouderen tekenden tot slot de kleinste daling op: de 50-plussers gingen er met -1,3% op achteruit (-700 loontrekkenden). Dit alles volgt dus een tegengestelde tendens in vergelijking met de totale privésector, waar in alle leeftijdsgroepen - maar vooral bij de ouderen - een stijging merkbaar was.
- **Arbeidsregime** - Hoewel het totaal aantal loontrekkenden in de sectorgroep metaal tussen 2003 en 2004 achteruit ging, viel er een stijging te noteren bij het aantal deeltijds werkende loontrekkenden: op jaarbasis steeg het aantal werknemers in een deeltijds arbeidsregime met 3,9% (+1 100 deeltijds werkenden). De daling in het totaal aantal loontrekkenden in de sectorgroep is dus volledig toe te schrijven aan de daling bij de voltijds werkenden. Deze gingen er met -3,3% op achteruit (een daling van ruim -10 000 voltijds werkenden). In vergelijking met de gehele privésector volgt de sectorgroep metaal hierbij wel dezelfde tendensen, zij het dat de daling van de voltijds werkenden in de privé minder uitgesproken is (-1,2%), maar de stijging van het aantal deeltijds werkenden daarentegen wel sterker verloopt (+5,2%) wat uiteindelijk ook in de privé resulteert in een algemene stijging van het aantal loontrekkenden.
- **Paritair comité** - Binnen de sectorgroep metaal, is de dalende trend vast te stellen bij alle paritaire comités (zie tabel 2.2). In het grootste paritaire comité van de sectorgroep, namelijk dat voor de *arbeiders in de metaal-, machine- en elektrische bouw* (PC 111), schommelt de daling met -2,8% rond het gemiddelde van dit van de gehele sectorgroep (-2,6%). De sterkste relatieve daling is echter merkbaar binnen het paritair comité voor de *arbeiders in de ijzernijverheid* (PC 104), waar het aantal werknemers tussen 2003 en 2004 afnam met -7,7%. Ook het paritair comité voor de *arbeiders in de non-ferro metalen* (PC 105) en dat voor de *bedienden in de ijzernijverheid* (PC 210) hadden te kampen met een aanzienlijke daling (respectievelijk -4,7% en -4,3%). In de paritaire comités PC 142.01 (*terugwinning van metalen*), PC 112 (*garagebedrijf*) en PC 149 (*metaal-, machine- en elektrische bouw aanverwante sectoren*) was de

daling iets minder voelbaar. Ook het grootste paritair comité voor bedienden, PC 209 voor *bedienden in de metaalfabrikatennijverheid*, wordt met -2,0% loontrekkenden gekenmerkt door een daling die iets minder sterk verloopt dan gemiddeld in de sectorgroep.

Tabel 2.2 Evolutie van het aantal loontrekkenden in de sectorgroep metaal, per paritair comité (België; 2003-2004)

Paritair comité	2003	2004	2003-2004	
	(n)	(n)	(n)	(%)
Arbeiders				
PC 111 metaal-, machine- en elektrische bouw	157 060	152 624	-4 436	-2,8
PC 149 metaal-, machine- en elektrische bouw verwante sectoren	45 801	45 024	-777	-1,7
PC 112 garagebedrijf	27 944	27 539	-405	-1,4
PC 104 ijzernijverheid	13 336	12 306	-1 030	-7,7
PC 105 non-ferro metalen	5 567	5 308	-259	-4,7
PC 142.01 terugwinning van metalen	1 539	1 522	-17	-1,1
PC 147 wapensmederij met de hand	15	14	-1	n.b.
Bedienden				
209 metaalfabrikatennijverheid	69 047	67 694	-1 353	-2,0
210 ijzernijverheid	5 676	5 431	-245	-4,3
224 non-ferro metalen	2 934	2 869	-65	-2,2
TOTAAL METAAL	328 919	320 331	-8 588	-2,6
Totaal privésector	2 428 029	2 460 490	+32 461	+1,3

n.b. = niet betrouwbaar (wegens te kleine aantallen)

Bron: RSZ DMFA (bewerking Steunpunt WAV)

2.2 De loontrekkenden uit de sectorgroep metaal naar activiteitssector

De cijfers die in dit rapport worden gebruikt, zijn in de eerste plaats gebaseerd op de indeling van de loontrekkenden volgens het paritair comité waar zij onder vallen. Op die manier bekomt men bijgevolg een ander beeld van een sectorindeling, dan wanneer dit gebeurt via de - beter gekende - NACE-sectorindeling, gebaseerd op de activiteitssectoren waarin een onderneming actief is. Tot voor kort konden de RSZ-statistieken van de loontrekkenden immers enkel worden opgesplitst naar deze NACE-indeling.

Door beide variabelen - het paritair comité en de NACE-sector - aan elkaar te koppelen, kan een overzicht worden bekomen van de NACE-activiteitssectoren waarin de loontrekkenden uit een paritair comité actief zijn. Deze koppeling levert vaak een divers beeld op. Zo komt het vaak voor dat de loontrekkenden uit één bepaald paritair comité actief zijn in een brede waaier van economische sectoren volgens de NACE-indeling.

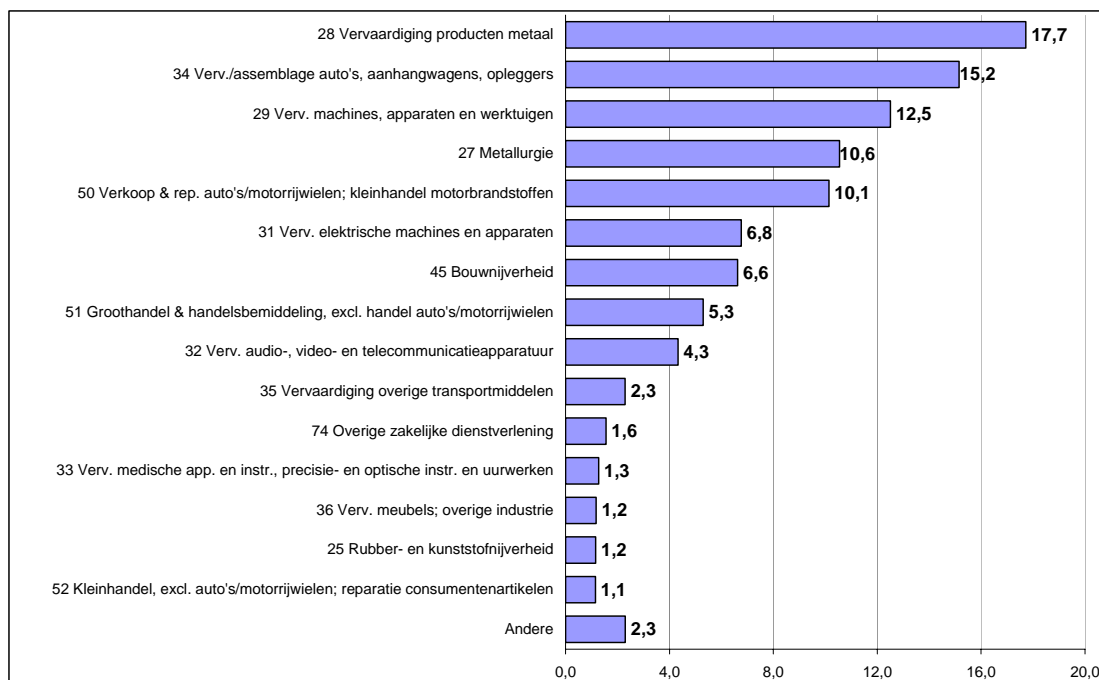
In dit hoofdstuk wordt de koppeling tussen het paritair comité en de NACE-indeling verder in kaart gebracht voor de sectorgroep metaal als geheel. In de sectorfiches in het volgend hoofdstuk 3 zal dit gebeuren voor de verschillende paritaire comités van de sectorgroep metaal afzonderlijk.

De tien paritaire comités binnen de sectorgroep metaal tellen tezamen 320 300 loontrekkenden. Deze loontrekkenden zijn verdeeld over een brede waaier van activiteitssectoren (of NACE-sectoren) (zie figuur 2.1).

De NACE- of activiteitssector *vervaardiging van producten van metaal (nace 28)* is met 56 800 werknemers de grootste subsector, met in 2004 een aandeel van 17,7% van het aantal loontrekkenden in de sectorgroep metaal. De tweede grootste NACE-sector is de *vervaardiging en assemblage van auto's, aanhangwagens en opleggers (nace 34)*, met 15,2% van de loontrekkenden (48 500 werknemers). Daarna volgen de *vervaardiging van machines, apparaten en werktuigen*

(12,5%; nace 29), de *metallurgie* (10,6%; nace 27) en de *verkoop en reparatie van auto's en motorrijwielen*; *kleinhandel in motorbrandstoffen* (10,1%; nace 50).

Figuur 2.1 Verdeling (in %) van de loontrekkenden in de sectorgroep metaal, naar NACE-sector (België; 2004)



Bron: RSZ DMFA (bewerking Steunpunt WAV)

In de totale sectorgroep metaal daalde het aantal loontrekkenden tussen 2003 en 2004 met 8 600 personen (-2,6%) (zie ook §2.1). In bijna alle activiteitssectoren waarin de loontrekkenden uit de sectorgroep metaal terug te vinden zijn, is het aantal loontrekkenden tussen 2003 en 2004 gedaald (zie tabel 2.3). De daling van het aantal loontrekkenden verliep verhoudingsgewijs het sterkst in de subsectoren *vervaardiging van audio-, video- en telecommunicatieapparatuur* (nace 32) (-7,1% of -1 053 loontrekkenden) en de *rubber- en kunststofnijverheid* (nace 25) (-6,7% of -265 loontrekkenden). Ook werden aanzienlijke dalingen genoteerd van het aantal loontrekkenden in de *metallurgie* (-5,2%; nace 27) en de *vervaardiging van meubels & overige industrie* (-5,1%; nace 36).

In slechts twee NACE-sectoren is daarentegen een noemenswaardige stijging te noteren van het aantal loontrekkenden: in de *overige zakelijke dienstverlening* (nace 74) (+4,9% of +234 loontrekkenden) en de restgroep 'andere' NACE-sectoren (+3,5% of +252 loontrekkenden). Deze laatste categorie is een verzameling van een 32-tal kleine NACE-sectoren die samen slechts 2,3% van de loontrekkenden in de sectorgroep vertegenwoordigen.

Tabel 2.3 Evolutie van het aantal loontrekkenden in de sectorgroep metaal, per NACE-sector (België; 2003-2004)

	2003	2004	2003-2004	
	(n)	(n)	(n)	(%)
28 Vervaardiging producten metaal	57 927	56 778	-1 149	-2,0
34 Verv./assemblage auto's, aanhangwagens, opleggers	50 190	48 542	-1 648	-3,3
29 Verv. machines, apparaten en werktuigen	40 438	40 069	-369	-0,9
27 Metallurgie	35 662	33 799	-1 863	-5,2
50 Verkoop & rep. auto's/motorrijwielen; kleinhandel motorbrandstoffen	33 368	32 494	-874	-2,6
31 Verv. elektrische machines en apparaten	22 057	21 673	-384	-1,7
45 Bouwnijverheid	21 513	21 229	-284	-1,3
51 Groothandel & handelsbemiddeling, excl. handel auto's/motorrijwielen	17 493	16 964	-529	-3,0
32 Verv. audio-, video- en telecommunicatieapparatuur	14 932	13 879	-1 053	-7,1
35 Vervaardiging overige transportmiddelen	7 657	7 329	-328	-4,3
74 Overige zakelijke dienstverlening	4 762	4 996	+234	+4,9
33 Verv. medische app. en instr., precisie- en optische instr. en uurwerken	4 217	4 076	-141	-3,3
36 Verv. meubels; overige industrie	3 967	3 765	-202	-5,1
25 Rubber- en kunststofnijverheid	3 956	3 691	-265	-6,7
52 Kleinhandel, excl. auto's/motorrijwielen; reparatie consumentenartikelen	3 659	3 675	+16	+0,4
Andere	7 106	7 358	+252	+3,5
TOTAAL METAAL	328 904	320 317	-8 587	-2,6

Bron: RSZ DMFA (bewerking Steunpunt WAV)

Een blik op de conjunctuur in de metaalsector

Om de evolutie binnen de metaalsector te kunnen duiden werpen we een blik op de conjunctuuranalyses van Agoria. Deze spreken over 2004 als een meevaller voor de metaal- of technologische industrie. De eerste twee kwartalen van 2004 bleven weliswaar nog relatief zwak, maar daarna is het activiteitstempo behoorlijk aangetrokken. Het derde kwartaal gaf bijzonder veel dynamiek en het vierde trok de opgaande lijn door. Over het gehele jaar groeiden de leveringen met ruim 4%. Dit herstel uitte zich evenwel niet op het vlak van de werkgelegenheid. Die liep 2,8% terug tegenover december 2003 ⁽¹⁾. De daling was overwegend geconcentreerd in het eerste trimester en was grotendeels te wijten aan de herstructurering bij Ford Genk. De daling van de werkgelegenheid was dan ook vooral te situeren in de grote ondernemingen, en in mindere mate in de KMO's (waar het banenverlies uitkwam op -1,2%).

Ook in 2005 nam volgens Agoria de activiteit toe, maar zette de banenerosie zich voort. In het derde kwartaal van 2005 zijn de leveringen van de technologische industrie met 1,8% toegenomen ten opzichte van het voorgaande kwartaal. Na de stabilisering van het tweede kwartaal lijkt de opleving van de activiteit te zijn ingezet. Over de eerste negen maanden van 2005 bereikte de activiteitsgroei in de Agoria-sectoren 3,2% in vergelijking met dezelfde periode een jaar eerder. Het derde kwartaal werd gekenmerkt door een uiteenlopende conjunctuurontwikkeling in de sectoren. Zo lieten de sectoren *metalen & materialen* (aluminium, non-ferro metalen, eerste metaalverwerking) en - in mindere mate - de *mechanica* (bouw van machines en installatie) een groeivertraging optekenen. In de *metaalproducten* en de *automobielsector* daarentegen was de groei ten opzichte van het voorgaande kwartaal sterker. De andere sectoren laten een gematigde stijging zien.

De werkgelegenheid is tussen april en juni 2005 met 0,6% afgenomen, waardoor de daling sinds september op -1,7% komt. Alleen in de *mechanica* blijft de werkgelegenheid op hetzelfde peil. Het aantal banen is sterker gedaald in de *metalen & materialen* en de *metaalproducten* dan in andere sectoren.

⁽¹⁾ Dit is een vergelijkbare daling zoals werd vastgesteld voor de sectorgroep metaal, op basis van de RSZ-cijfers volgens paritair comité van het tweede kwartaal (zie paragraaf 2.1).

Bronnen: Agoria, 'De technologische industrie 2004/2005'. Jaarfolder. (www.agoria.be)

Agoria, 'Conjunctuur in de technologische industrie. Derde kwartaal 2005'. (www.agoria.be)

3. Sectorfiches van de paritaire comités binnen de sectorgroep metaal (2003-2004)

In dit hoofdstuk wordt per paritair comité van de sectorgroep metaal een sectorfiche opgemaakt met daarin een overzicht van de belangrijkste tewerkstellingskenmerken: het profiel van de loontrekkenden in het paritair comité, de evolutie van het aantal loontrekkenden tussen 2003 en 2004 en de verdeling van de loontrekkenden van het paritair comité volgens activiteits- of NACE-sector. De bespreking van de paritaire comités verloopt volgens afnemende grootte van de paritaire comités.

3.1 PC 111: arbeiders in de metaal-, machine- en elektrische bouw

Het paritair comité 111 is bevoegd voor arbeiders die actief zijn in de productie, verwerking, montage/plaatsing, herstelling, onderhoud en controle van metaalproducten, machinebouw, elektro-techniek en elektronica, informatie- en communicatietechnologie, automobielassemblage en lucht- en ruimtevaart. Het paritair comité 111 omvat de arbeiders die ressorteren onder drie subcomités: de metaalverwerkende nijverheid (PC 111.01), ambachtelijke metaalbedrijven (PC 111.02) en de monteerders (van bruggen en gebinten) (PC 111.03).⁸

Paritair comité 111 is ruim het grootste PC van alle verschillende paritaire comités bevoegd voor arbeiders, zowel binnen als buiten de metaalsector. Ook in de volledige sectorgroep metaal, is dit PC het grootste. In PC 111 is bijna de helft (47,6%) van alle loontrekkenden uit de sectorgroep metaal aan de slag, namelijk 152 600.

3.1.1 Kenmerken van de loontrekkenden

Dat PC 111 enkel bevoegd is voor arbeiders, vertaalt zich in een beperkt aandeel vrouwen dat erin actief is (11,4%) (zie tabel 3.1). Van de verschillende PC's uit de sectorgroep metaal voor arbeiders, is PC 111 hiermee echter wel datgene met het grootste aandeel vrouwen. De leeftjidsverdeling van de loontrekkenden in PC 111 sluit wel vrij goed aan met deze van de sectorgroep metaal in het algemeen. Deeltijdse arbeid komt in PC 111 echter iets minder vaak voor dan gemiddeld in de sectorgroep (7,9% ten opzichte van 8,8%).

⁸ De beschikbare cijfers laten echter geen opsplitsing toe van de subcomités binnen PC 111.

Tabel 3.1 Kenmerken van de loontrekkenden in paritair comité 111 (België; 2003-2004)

	PC 111				Sectorgroep Metaal	Privésector (totaal)
	2004		Verschil 2003-2004		Verschil 2003-2004	
	(n)	(%)	(n)	(%)	(%)	(%)
Totaal	152 624	100,0	-4 436	-2,8	-2,6	+1,3
Geslacht						
Mannen	135 194	88,6	-4 034	-2,9	-2,7	+0,4
Vrouwen	17 430	11,4	-402	-2,3	-2,2	+2,6
Leeftijd* (18-64 jaar)						
18-24 jaar	16 973	11,2	-17	-0,1	-3,9	+0,1
25-49 jaar	110 119	72,3	-4 410	-3,9	-2,6	+1,0
50-64 jaar	25 122	16,5	+80	+0,3	-1,3	+4,5
Arbeidsregime**						
Voltdijds	140 403	92,1	-4 906	-3,4	-3,3	-1,2
Deeltijds	12 072	7,9	+321	+2,7	+3,9	+5,2

* Gezien het hier enkel gaat over de 18- tot 64-jarigen, wijkt het totaal hier af van het algemeen totaal.

** De loontrekkenden met een speciaal regime en de loontrekkenden waarvoor het arbeidsregime niet gekend is, zijn hier niet opgenomen. Vandaar dat het totaal afwijkt van het algemeen totaal.

Bron: RSZ DMFA (bewerking Steunpunt WAV)

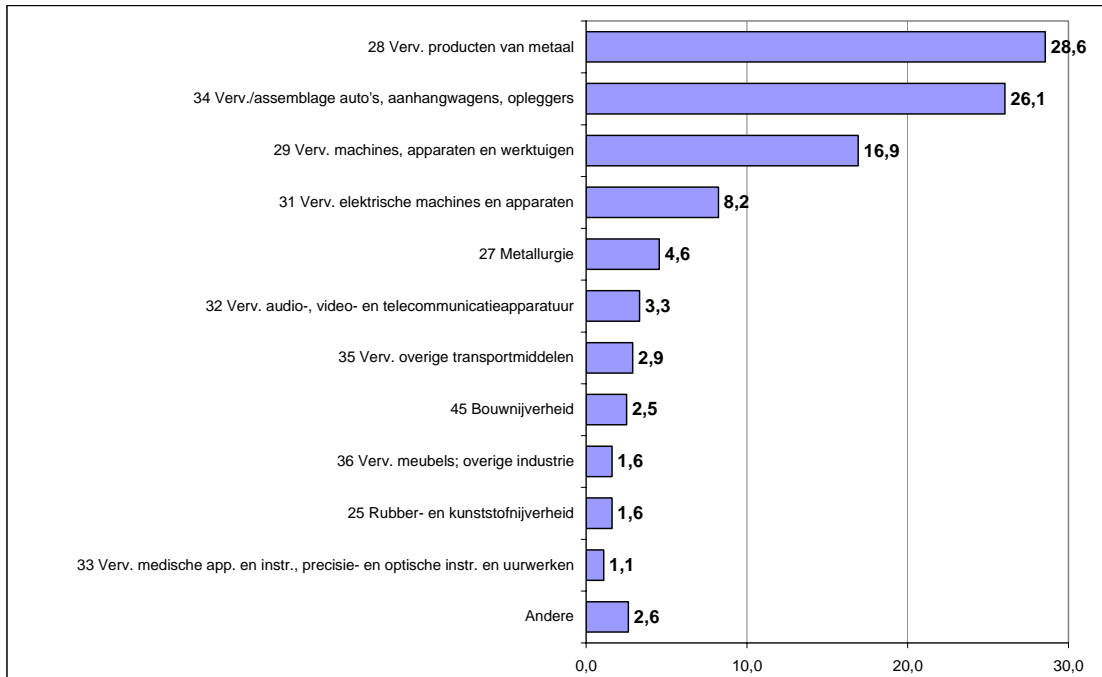
De totale loontrekkende tewerkstelling in PC 111 is er tussen 2003 en 2004 op achteruitgegaan met 4 400 werknemers. Dit komt neer op een daling van -2,8% op jaarbasis, wat min of meer vergelijkbaar is met de gemiddelde daling in de sectorgroep metaal (-2,6%).

Wanneer we meer in detail kijken naar welke groepen stijgen of dalen, kunnen volgende vaststellingen worden gedaan (zie tabel 3.1):

- Zowel bij de mannen als bij de vrouwen is er een daling vast te stellen van het aantal loontrekkenden. Bij de mannen is deze daling sterker dan bij de vrouwen (-2,9% ten opzichte van -2,3%). In beide gevallen is dit een iets sterkere daling dan gemiddeld in de sectorgroep metaal.
- Vooral de leeftijdsgroep 25- tot en met 49-jarigen is er sterker dan gemiddeld op achteruitgegaan (-3,9%). De jongeren en ouderen zijn op jaarbasis vrij stabiel gebleven (respectievelijk -0,1% en +0,3%), en dat terwijl deze leeftijdsgroepen - en dan vooral de jongeren - in de volledige sectorgroep metaal achteruit gingen.
- Het aantal loontrekkenden dat deeltijds werkt is in 2004 gestegen met +2,7%. Dit is echter een kleinere stijging dan gemiddeld voor de gehele sectorgroep. De voltijds werkende loontrekkenden gingen er daarentegen op achteruit (-3,4%).

3.1.2 De loontrekkenden uit PC 111 naar activiteitssector

Het grootste deel van de loontrekkenden uit PC 111 is tewerkgesteld in de NACE-sector *vervaardiging van producten van metaal*: 43 600 of 28,6% van de loontrekkenden in PC 111 (zie figuur 3.1 en tabel 3.2). Daarnaast is ook een aanzienlijke groep loontrekkenden actief in de *vervaardiging en assemblage van auto's, aanhangwagens en opleggers*, namelijk 39 800 arbeiders of 26,1%. Daarna volgen de NACE-sectoren *vervaardiging van machines, apparaten en werktuigen* (16,9%) en *vervaardiging van elektrische machines en apparaten* (8,2%).

Figuur 3.1 Verdeling (in %) van de loontrekkenden in PC 111, naar NACE-sector (België; 2004)

Bron: RSZ DMFA (bewerking Steunpunt WAV)

Binnen de verschillende NACE-sectoren waarover de loontrekkenden uit PC 111 verdeeld zijn, wordt vooral de *vervaardiging van audio-, video- en telecommunicatieapparatuur* (nace 32) getroffen door een forse daling (zie tabel 3.2). In deze sector ging het aantal loontrekkenden erop achteruit met -14,2% (-835 loontrekkenden). Andere sectoren binnen PC 111 die in aanzienlijke mate te kampen kregen met een achteruitgang van hun loontrekkendenbestand zijn de *rubber- en kunststofnijverheid* (-8,4%; nace 25) en de *vervaardiging van meubels & overige industrie* (-6,0%; nace 36).

Slechts twee NACE-sectoren konden een stijging noteren van het aantal tewerkgestelden tussen 2003 en 2004. In de *vervaardiging van elektrische machines en apparaten* (nace 31) steeg het aantal loontrekkenden licht met 1,7%; en in de restgroep 'anderen' werden eveneens iets meer werkenden geteld (+1,1%).

Tabel 3.2 Evolutie van het aantal loontrekkenden in PC 111, per NACE-sector (België; 2003-2004)

	2003	2004	2003-2004	
	(n)	(n)	(n)	(%)
28 Verv. producten van metaal	44 518	43 583	-935	-2,1
34 Verv./assemblage auto's, aanhangwagens, opleggers	41 343	39 764	-1 579	-3,8
29 Verv. machines, apparaten en werktuigen	26 204	25 827	-377	-1,4
31 Verv. elektrische machines en apparaten	12 356	12 566	+210	+1,7
27 Metallurgie	7 117	6 947	-170	-2,4
32 Verv. audio-, video- en telecommunicatieapparatuur	5 899	5 064	-835	-14,2
35 Verv. overige transportmiddelen	4 608	4 427	-181	-3,9
45 Bouwnijverheid	4 005	3 844	-161	-4,0
36 Verv. meubels; overige industrie	2 626	2 469	-157	-6,0
25 Rubber- en kunststofnijverheid	2 686	2 460	-226	-8,4
33 Verv. medische app./instr., precisie- en optische instr./uurwerken	1 730	1 661	-69	-4,0
Andere	3 968	4 012	+44	+1,1
TOTAAL PC 111	157 060	152 624	-4 436	-2,8

Bron: RSZ DMFA (bewerking Steunpunt WAV)

3.2 PC 209: bedienden in de metaalfabrikatennijverheid

Het paritair comité 209 is bevoegd voor bedienden die actief zijn in de productie, verwerking, montage/plaatsing, herstelling, onderhoud en controle van metaalproducten, machinebouw, elektrotechniek en elektronica, informatie- en communicatietechnologie, automobielassemblage en lucht- en ruimtevaart.

Paritair comité 209 is met 67 700 loontrekkenden het tweede grootste PC binnen de sectorgroep metaal. Iets meer dan twee loontrekkenden op tien uit de sectorgroep metaal is actief binnen dit paritair comité (21,1%). Van de paritaire comités die zich binnen de sectorgroep enkel richten op de bedienden, is dit PC wel het grootste.

3.2.1 Kenmerken van de loontrekkenden

Bijna een kwart van de 67 700 loontrekkenden in PC 209 (24,0%) zijn vrouwen. PC 209 kent hiermee het hoogste aandeel vrouwelijke tewerkstelling van alle PC's in de sectorgroep. Niettemin is dit aandeel nog steeds ver verwijderd van het algemeen gemiddelde voor de privésector (namelijk 41,3% vrouwen).

Tevens wordt PC 209 gekenmerkt door een groter dan gemiddeld aandeel ouderen: 22,0% van de loontrekkenden is ouder dan 50 jaar. Gemiddeld in de sectorgroep metaal is dit 17,4% en gemiddeld in de privésector is dit 15,9%. De jongeren zijn in PC 209 daarentegen slechts (zeer) beperkt vertegenwoordigd (3,5%). Wat betreft de aanwezigheid van deeltijdarbeid doet dit PC - met uitsluitend bedienden - het met een aandeel van 10,3% iets beter dan gemiddeld voor de sectorgroep (zie tabel 3.3).

Tabel 3.3 Kenmerken van de loontrekkenden in paritair comité 209 (België; 2003-2004)

	PC 209				Sectorgroep Metaal	Privésector (totaal)
	2004		Verschil 2003-2004		Verschil 2003-2004	
	(n)	(%)	(n)	(%)	(%)	(%)
Totaal	67 694	100,0	-1 353	-2,0	-2,6	+1,3
Geslacht						
Mannen	51 428	76,0	-1 128	-2,1	-2,7	+0,4
Vrouwen	16 266	24,0	-225	-1,4	-2,2	+2,6
Leeftijd* (18-64 jaar)						
18-24 jaar	2 394	3,5	-432	-15,3	-3,9	+0,1
25-49 jaar	50 276	74,5	-484	-1,0	-2,6	+1,0
50-64 jaar	14 827	22,0	-437	-2,9	-1,3	+4,5
Arbeidsregime**						
Voltdijs	60 711	89,7	-1 986	-3,2	-3,3	-1,2
Deeltijs	6 940	10,3	+590	+9,3	+3,9	+5,2

* Gezien het hier enkel gaat over de 18- tot 64-jarigen, wijkt het totaal hier af van het algemeen totaal.

** De loontrekkenden met een speciaal regime en de loontrekkenden waarvoor het arbeidsregime niet gekend is, zijn hier niet opgenomen. Vandaar dat het totaal afwijkt van het algemeen totaal.

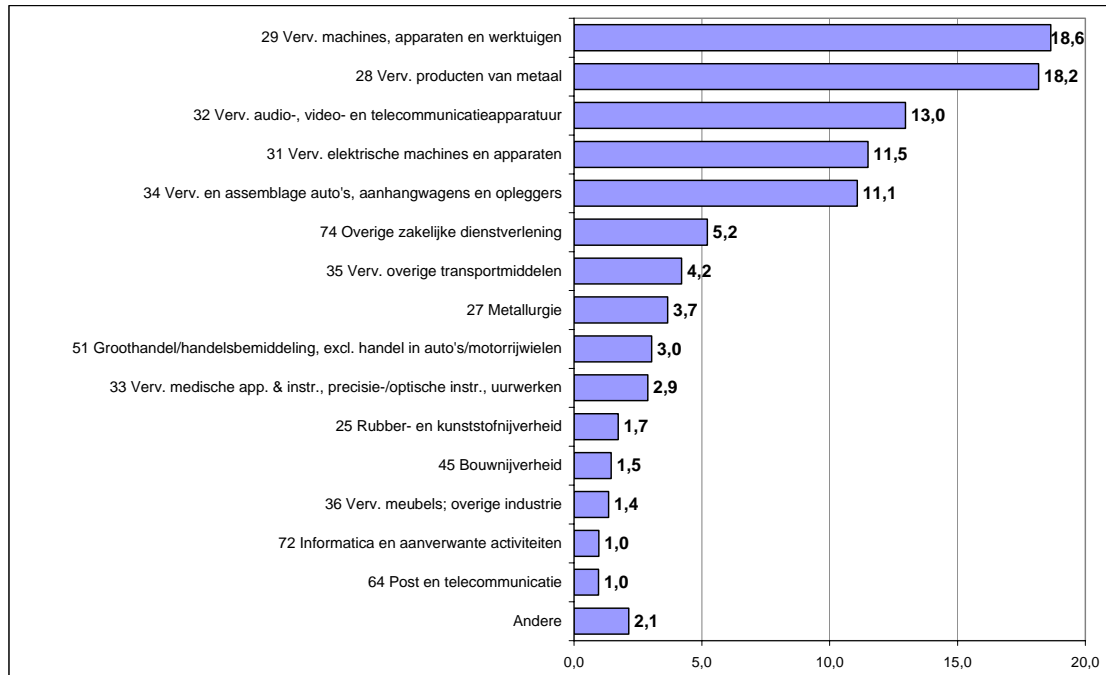
Bron: RSZ DMFA (bewerking Steunpunt WAV)

Tussen 2003 en 2004 daalde het aantal loontrekkenden binnen PC 209 met bijna 1 400 personen, goed voor een daling van -2,0% op jaarbasis. In vergelijking met de volledige sectorgroep metaal (-2,6%) is de daling in dit PC dus iets minder sterk.

- De vrouwen daalden verhoudingsgewijs minder sterk dan de mannen (respectievelijk -1,4% en -2,1%). In beide gevallen is dit een minder sterke daling dan gemiddeld voor de gehele sectorgroep.
- Vooral de jongeren gingen er sterk op achteruit: op jaarbasis daalde het aantal min-25-jarigen met -15,3%. Dit is duidelijk een sterkere daling dan gemiddeld in de sectorgroep. Ook de groep ouderen verkleinde iets sterker dan gemiddeld (-2,9%).
- PC 209 kende een forse stijging van het aantal loontrekkenden dat deeltijds werkt (+9,3). Deze stijging is duidelijk groter dan gemiddeld in de sectorgroep. De algemene daling van het aantal loontrekkenden in het PC was dan ook vooral toe te schrijven aan de loontrekkenden in een voltijds arbeidsregime (-3,2%).

3.2.2 De loontrekkenden uit PC 209 naar activiteitssector

De NACE- of activiteitssector *vervaardiging van machines, apparaten en werktuigen* is met 12 600 loontrekkenden de grootste sector binnen PC 209. In deze NACE-sector is 18,6% van de loontrekkenden uit PC 209 tewerkgesteld. Net iets minder loontrekkenden - namelijk 12 300 - telt de sector *vervaardiging van producten van metaal*. Hiermee is zij goed voor een aandeel van 18,2% van de werknemers (zie figuur 3.2 en tabel 3.4).

Figuur 3.2 Verdeling (in %) van de loontrekkenden in PC 209, naar NACE-sector (België; 2004)

Bron: RSZ DMFA (bewerking Steunpunt WAV)

Het merendeel van de NACE-sectoren in PC 209 heeft tussen 2003 en 2004 te kampen gehad met een daling van het aantal loontrekkenden. Deze daling was het meest uitgesproken in de restgroep van 'andere' sectoren (-9,6%) en de sectoren *groothandel en handelsbemiddeling (exclusief de handel in auto's en motorrijwielen)* (-8,1%; nace 51) en de *vervaardiging van elektrische machines en apparaten* (-6,5%; nace 31) (zie tabel 3.4).

Aan de kant van de sectoren met een toename van het aantal loontrekkenden valt vooral de zeer forse stijging van de sector *informatica en aanverwante activiteiten* (nace 72) op. In deze sector breidde de tewerkstelling uit met maar liefst +27,1%. Daarnaast werd ook een aanzienlijke stijging opgetekend binnen de *post en telecommunicatie* (+6,0%; nace 64).⁹

⁹ Hierbij moet wel worden opgemerkt dat het hier gaat over de (relatief kleine groep) loontrekkenden uit de *post en telecommunicatie* die actief zijn in de **privésector**. De (veel grotere groep) werknemers die in de overheid actief zijn in de *post en telecommunicatie* zijn hier dus niet opgenomen. Bij deze laatste groep loontrekkenden werd bovendien een daling vastgesteld (van -1,0%).

Tabel 3.4 Evolutie van het aantal loontrekkenden in PC 209, per NACE-sector (België; 2003-2004)

	2003	2004	2003-2004	
	(n)	(n)	(n)	(%)
29 Verv. machines, apparaten en werktuigen	12 490	12 621	+131	+1,0
28 Verv. producten van metaal	12 503	12 304	-199	-1,6
32 Verv. audio-, video- en telecommunicatieapparatuur	8 988	8 775	-213	-2,4
31 Verv. elektrische machines en apparaten	8 331	7 788	-543	-6,5
34 Verv. en assemblage auto's, aanhangwagens en opleggers	7 545	7 502	-43	-0,6
74 Overige zakelijke dienstverlening	3 519	3 534	+15	+0,4
35 Verv. overige transportmiddelen	2 985	2 847	-138	-4,6
27 Metallurgie	2 553	2 482	-71	-2,8
51 Groothandel/handelsbemiddeling, excl. handel in auto's/motorrijwielen	2 235	2 054	-181	-8,1
33 Verv. medische app. & instr., precisie-/optische instr., uurwerken	1 976	1 952	-24	-1,2
25 Rubber- en kunststofnijverheid	1 219	1 175	-44	-3,6
45 Bouwnijverheid	1 022	986	-36	-3,5
36 Verv. meubels; overige industrie	949	917	-32	-3,4
72 Informatica en aanverwante activiteiten	520	661	+141	+27,1
64 Post en telecommunicatie	612	649	+37	+6,0
Andere	1 600	1 447	-153	-9,6
TOTAAL PC 209	69 047	67 694	-1 353	-2,0

Bron: RSZ DMFA (bewerking Steunpunt WAV)

3.3 PC 149: arbeiders in de metaal-, machine- en elektrische bouw aanverwante sectoren

Paritair comité 149 is bevoegd voor arbeiders die actief zijn in sectoren die aanverwant zijn aan de metaal-, machine- of elektrische bouw (cf. PC 111).

Het paritair comité 149 is het derde grootste PC binnen de sectorgroep metaal. Het telt 45 000 loontrekkenden, wat neerkomt op een aandeel van 14,1% van alle werknemers in de sectorgroep metaal. Het PC 149 kan worden opgesplitst in drie paritaire subcomités (PsC):

- PsC 149.01: elektriciens (installatie & distributie)
- PsC 149.02: arbeiders in koetswerkondernemingen
- PsC 149.03: arbeiders in de edele metalen
- PsC 149.04: arbeiders in de metaalhandel

3.3.1 Kenmerken van de loontrekkenden

In tabel 3.5. worden de loontrekkenden uit het paritair comité 149 opgesplitst naar het paritair subcomité waar zij onder vallen. Hieruit blijkt dat het paritair subcomité voor de *elektriciens* (PsC 149.01) het grootst is: in dit PsC zijn 23 400 arbeiders tewerkgesteld, wat ruim de helft is van alle loontrekkenden in PC 149 (52,0%). Het paritair subcomité voor de arbeiders in de *metaalhandel* (PsC 149.04) vertegenwoordigd iets meer dan een derde van de tewerkstelling binnen PC 149 (36,8%). In alle vier paritaire subcomités daalde het aantal werknemers tussen 2003 en 2004.

Tabel 3.5 Loontrekkenden in de paritaire subcomités van het PC 149 (België; 2003-2004)

Paritaire subcomités	2004		2003-2004	
	(n)	(%)	(n)	(%)
PsC 149.01 elektriciens	23 412	52,0	-276	-1,2
PsC 149.02 koetswerkondernemingen	4 420	9,8	-253	-5,4
PsC 149.03 edele metalen	638	1,4	-40	-5,9
PsC 149.04 metaalhandel	16 554	36,8	-208	-1,2
Totaal PC 149	45 024	100,0	-777	-1,7

Bron: RSZ DMFA (bewerking Steunpunt WAV)

Slechts een klein aandeel van de loontrekkenden in PC 149 zijn vrouwen, namelijk 6,3%. Qua vrouwelijke tewerkstelling ligt PC 149 hiermee lager dan gemiddeld voor de sectorgroep. Ook wat betreft het aandeel werkende 50-plussers wordt PC 149 gekenmerkt door een lage vertegenwoordiging van ouderen: slechts 12,6% van de loontrekkenden in het PC is ouder dan 50 jaar. Hiermee heeft PC 149 verhoudingsgewijs de laagste vertegenwoordiging van 50-plussers in vergelijking met de andere PC's. De jongeren zijn daarentegen wel ruim aanwezig met een aandeel van 17,0%. Het aandeel loontrekkenden dat deeltijds werkt is in PC 209 vergelijkbaar met het gemiddelde voor de sectorgroep (9,1%) (zie tabel 3.6).

Tabel 3.6 Kenmerken van de loontrekkenden in paritair comité 149 (België; 2003-2004)

	PC 149				Sectorgroep Metaal	Privésector (totaal)
	2004		Verschil 2003-2004		Verschil 2003-2004	
	(n)	(%)	(n)	(%)	(%)	(%)
Totaal	45 024	100,0	-777	-1,7	-2,6	+1,3
Geslacht						
Mannen	42 199	93,7	-635	-1,5	-2,7	+0,4
Vrouwen	2 825	6,3	-142	-4,8	-2,2	+2,6
Leeftijd* (18-64 jaar)						
18-24 jaar	7 549	17,0	-467	-5,8	-3,9	+0,1
25-49 jaar	31 310	70,5	-301	-1,0	-2,6	+1,0
50-64 jaar	5 579	12,6	135	+2,5	-1,3	+4,5
Arbeidsregime**						
Voltijds	40 818	90,9	-910	-2,2	-3,3	-1,2
Deeltijds	4 101	9,1	+29	+0,7	+3,9	+5,2

* Gezien het hier enkel gaat over de 18- tot 64-jarigen, wijkt het totaal hier af van het algemeen totaal.

** De loontrekkenden met een speciaal regime en de loontrekkenden waarvoor het arbeidsregime niet gekend is, zijn hier niet opgenomen. Vandaar dat het totaal afwijkt van het algemeen totaal.

Bron: RSZ DMFA (bewerking Steunpunt WAV)

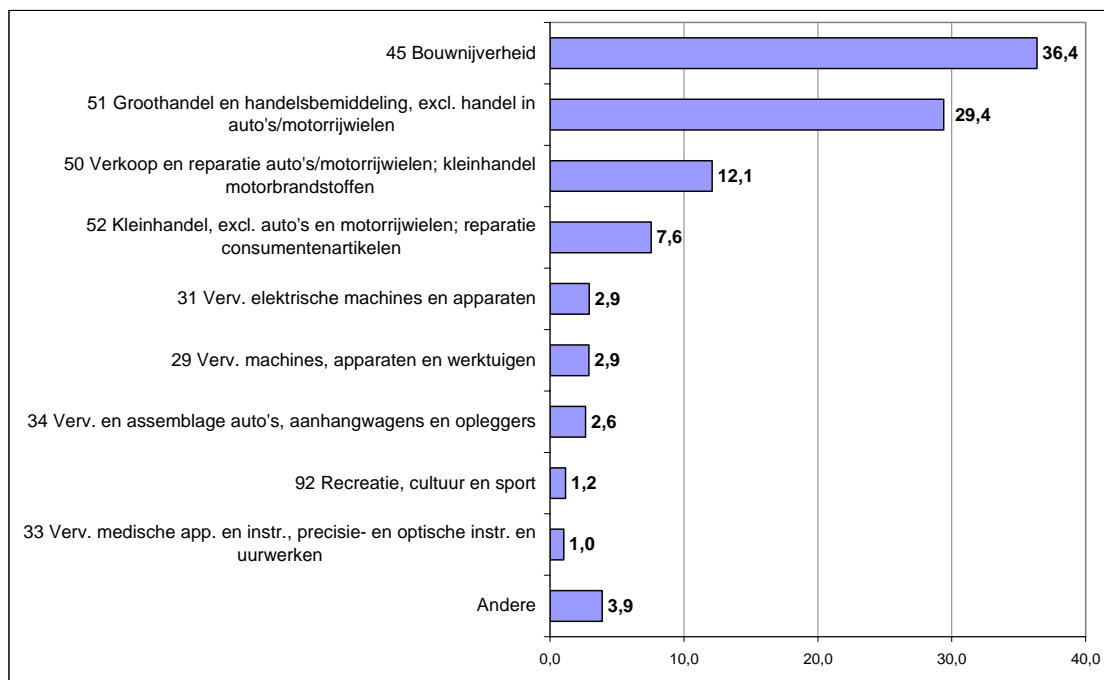
De totale loontrekkende tewerkstelling in PC 149 is er tussen 2003 en 2004 (licht) op achteruit gegaan: in 2004 telde het PC 149 bijna 800 loontrekkenden minder dan een jaar eerder, wat neerkomt op een daling van -1,7%. Hiermee is de daling in dit PC 149 minder uitgesproken dan gemiddeld voor de hele sectorgroep metaal (-2,6%).

- PC 149 kent een belangrijke daling van het aantal vrouwelijke loontrekkenden: tussen 2003 en 2004 daalde het aantal vrouwen met -4,8%, wat meer is dan gemiddeld voor de sectorgroep.
- Binnen de verschillende leeftijdsgroepen is enerzijds op te merken dat de jongeren sterker dalen dan gemiddeld (-5,8%), maar dat de ouderen daarentegen een toename kennen (+2,5%). Dit terwijl het aantal loontrekkende 50-plussers in de sectorgroep gemiddeld met -1,3% daalde.
- Het aantal loontrekkenden dat deeltijds werkt is tussen 2003 en 2004 vrij stabiel gebleven (+0,7). Gemiddeld in de sectorgroep metaal steeg het aantal deeltijds werkenden duidelijk sterker.

3.3.2 De loontrekkenden uit PC 149 naar activiteitssector

Meer dan een derde (36,4%) van de loontrekkenden die tot PC 149 behoren, is actief in de bouwnijverheid (16 400 werknemers). Daarnaast zijn ook heel wat loontrekkenden actief in de *groothandel en handelsbemiddeling (exclusief handel in auto's en motorrijwielen)*: 13 200 loontrekkenden of 29,4% van de arbeiders in PC 149. Daarna volgen de NACE-sectoren *verkoop en reparatie van auto's en motorrijwielen & kleinhandel in motorbrandstoffen* (12,1%) en de *kleinhandel (exclusief auto's en motorrijwielen) & reparatie van consumentenartikelen* (7,6%) (zie figuur 3.3 en tabel 3.7).

Figuur 3.3 Verdeling (in %) van de loontrekkenden in PC 149, naar NACE-sector (België; 2004)



Bron: RSZ DMFA (bewerking Steunpunt WAV)

Van de verschillende NACE-sectoren waarover de loontrekkenden van PC 149 verdeeld zijn, wordt vooral de *vervaardiging van medische apparaten en instrumenten, precisie- en optische instrumenten en uurwerken (nace 33)* getroffen door een aanzienlijke daling. In deze NACE-sector daalde de tewerkstelling met -9,4%. Ook werden vrij belangrijke dalingen genoteerd in de *vervaardiging van machines, apparaten en werktuigen* (-6,2%; nace 29) en de *verkoop en reparatie van auto's en motorrijwielen & kleinhandel in motorbrandstoffen* (-4,6%; nace 50).

Slechts één (eerder kleine) sector binnen PC 149 zag haar tewerkstelling stijgen tussen 2003 en 2004, namelijk de *recreatie, cultuur en sport (nace 92)*. In deze NACE-sector werd een toename genoteerd van 6,3% van de loontrekkenden (zie tabel 3.7).

Tabel 3.7 Evolutie van het aantal loontrekkenden in PC 149, per NACE-sector (België; 2003-2004)

	2003 (n)	2004 (n)	2003-2004	
			(n)	(%)
45 Bouwnijverheid	16 474	16 370	-104	-0,6
51 Groothandel & handelsbemiddeling, excl. handel in auto's/motorrijwielen	13 334	13 232	-102	-0,8
50 Verkoop & reparatie auto's/motorrijwielen; kleinhandel motorbrandstof	5 715	5 454	-261	-4,6
52 Kleinhandel, excl. auto's/motorrijwielen; reparatie consumentenartikelen	3 469	3 405	-64	-1,8
31 Verv. elektrische machines en apparaten	1 370	1 318	-52	-3,8
29 Verv. machines, apparaten en werktuigen	1 400	1 313	-87	-6,2
34 Verv. en assemblage auto's, aanhangwagens en opleggers	1 224	1 193	-31	-2,5
92 Recreatie, cultuur en sport	492	523	+31	+6,3
33 Verv. medische app. en instr., precisie- en optische instr. en uurwerken	511	463	-48	-9,4
Andere	1 812	1 753	-59	-3,3
TOTAAL PC 149	45 801	45 024	-777	-1,7

Bron: RSZ DMFA (bewerking Steunpunt WAV)

3.4 PC 112: arbeiders in het garagebedrijf

Het paritair comité 112 is bevoegd voor arbeiders die werkzaam zijn in garageondernemingen (waar al dan niet bijkomstige reparaties van koetswerk wordt verricht). Het gaat hier met name om ondernemingen die actief zijn in de verkoop en onderhoud van wagens, autoschadereparaties, auto-onderdelendistributie, garage-uitrusting, bandenspecialisten, takel- en bergingsbedrijven, servicebedrijven,...

In paritair comité 112 zijn 27 500 werknemers actief. Dit komt neer op 8,6% van de loontrekkenden uit de sectorgroep metaal.

3.4.1 Kenmerken van de loontrekkenden

PC 112 telt - als PC bevoegd voor arbeiders - slechts een klein aandeel vrouwelijke loontrekkenden: slechts 6,2% van de loontrekkenden zijn vrouwen (zie tabel 3.8). Gemiddeld in de sectorgroep is dit 12,5%. Ook de tewerkstelling van ouderen is in dit PC vrij beperkt: 14,7% van de loontrekkenden is ouder dan 50 jaar (ten opzichte van 17,4% gemiddeld). De jongeren zijn daarentegen sterk vertegenwoordigd: bijna één op de vijf loontrekkenden in PC 112 is jonger dan 25 jaar. Hiermee kent dit PC verhoudingsgewijs de hoogste tewerkstelling van jongeren in vergelijking met de andere paritaire comités in de sectorgroep metaal.

Ook wat betreft deeltijdarbeid schiet PC 112 er tussenuit met het hoogste aandeel loontrekkenden dat deeltijds werkt, namelijk 13,4%. En dit ondanks het feit dat het hier een paritair comité voor arbeiders betreft, en het aandeel vrouwen in het PC laag is.

Tabel 3.8 Kenmerken van de loontrekkenden in paritair comité 112 (België; 2003-2004)

	PC 112				Sectorgroep Metaal	Privésector (totaal)
	2004		Verschil 2003-2004		Verschil 2003-2004	
	(n)	(%)	(n)	(%)	(%)	(%)
Totaal	27 539	100,0	-405	-1,4	-2,6	+1,3
Geslacht						
Mannen	25 840	93,8	-370	-1,4	-2,7	+0,4
Vrouwen	1 699	6,2	-35	-2,0	-2,2	+2,6
Leeftijd* (18-64 jaar)						
18-24 jaar	5 107	19,1	-264	-4,9	-3,9	+0,1
25-49 jaar	17 751	66,3	-145	-0,8	-2,6	+1,0
50-64 jaar	3 929	14,7	+160	+4,2	-1,3	+4,5
Arbeidsregime**						
Voltdijs	23 774	86,6	-515	-2,1	-3,3	-1,2
Deeltijds	3 672	13,4	+20	+0,5	+3,9	+5,2

* Gezien het hier enkel gaat over de 18- tot 64-jarigen, wijkt het totaal hier af van het algemeen totaal.

** De loontrekkenden met een speciaal regime en de loontrekkenden waarvoor het arbeidsregime niet gekend is, zijn hier niet opgenomen. Vandaar dat het totaal afwijkt van het algemeen totaal.

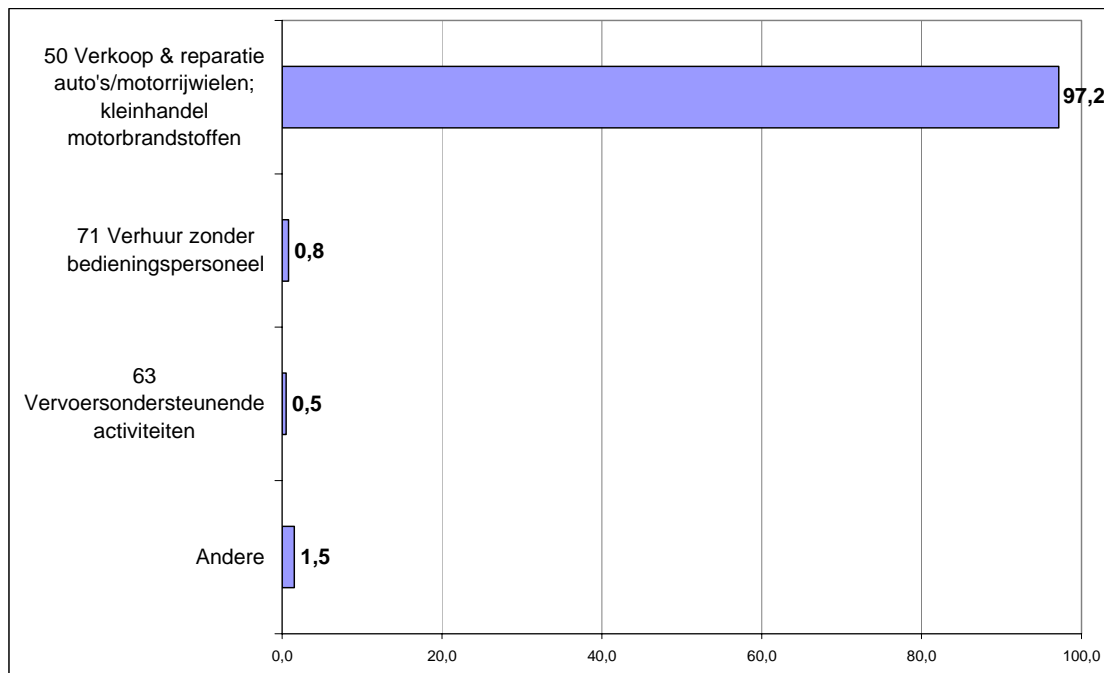
Bron: RSZ DMFA (bewerking Steunpunt WAV)

De totale loontrekkende tewerkstelling in PC 112 ging tussen 2003 en 2004 met ongeveer 400 werknemers achteruit. Dit komt neer op een daling van -1,4% op jaarbasis. Verhoudingsgewijs is dit een minder sterke daling dan deze in de volledige sectorgroep metaal (-2,6%) (zie tabel 3.8). Op basis van de kenmerken van de loontrekkenden in het PC kunnen volgende tendensen worden waargenomen:

- Zowel bij de mannen als bij de vrouwen in PC 112 werd een daling genoteerd. Bij de vrouwen was deze daling wel sterker dan bij de mannen (respectievelijk -2,0% en -1,4%). Vooral bij de mannen ligt deze daling lager dan gemiddeld in de sectorgroep.
- Hoewel in de hele sectorgroep metaal in alle leeftijdscategorieën een daling merkbaar was van het aantal loontrekkenden, gingen de ouderen in PC 112 er verhoudingsgewijs op vooruit (+4,2%). De middelste leeftijdsgroep bleef vrij stabiel (-0,8%), terwijl de jongeren er duidelijk op achteruit gingen (-4,9%).
- Het aantal loontrekkenden in deeltijdarbeid bleef in PC 112 vrij constant (+0,5%), terwijl dit in de gehele sectorgroep duidelijk steeg. De daling van het aantal loontrekkenden in dit PC komt dan ook vooral tot uiting bij de voltijds werkende loontrekkenden (-2,1%).

3.4.2 De loontrekkenden uit PC 112 naar activiteitssector

Bijna alle loontrekkenden (97,2%) zijn actief in de NACE-sector *verkoop en reparatie van auto's en rijwielen & kleinhandel in motorbrandstoffen*. Slechts een 800-tal loontrekkenden zijn actief in andere NACE-sectoren, waarvan de *verhuur zonder bedieningspersoon* met 0,8% van de loontrekkenden uit PC 112 nog de 'grootste' is.

Figuur 3.4 Verdeling (in %) van de loontrekkenden in PC 112, naar NACE-sector (België; 2004)

Bron RSZ DMFA (bewerking Steunpunt WAV)

De belangrijkste NACE-sector in dit PC, de *verkoop en reparatie van auto's/motorrijwielen & kleinhandel in motorbrandstoffen (nace 50)* kent een daling die gelijk is aan het gemiddelde voor PC 112 (-1,4%). De restcategorie met 'andere' kleine NACE-sectoren gaat er daarentegen op vooruit (+9,4%). Voor de overige twee sectoren is echter geen betrouwbare evolutie te geven wegens het kleine aantal loontrekkenden dat in deze sectoren tewerkgesteld is (zie tabel 3.9).

Tabel 3.9 Evolutie van het aantal loontrekkenden in PC 112, per NACE-sector (België; 2003-2004)

	2003	2004	2003-2004	
	(n)	(n)	(n)	(%)
50 Verkoop & reparatie auto's/motorrijwielen; kleinhandel motorbrandstof	27 142	26 756	-386	-1,4
Andere	384	420	+36	+9,4
71 Verhuur zonder bedieningspersoneel	275	222	-53	n.b.
63 Vervoersondersteunende activiteiten	143	141	-2	n.b.
TOTAAL PC 112	27 944	27 539	-405	-1,4

n.b. = niet betrouwbaar (te kleine aantallen om een betrouwbare evolutie te kunnen geven)

Bron: RSZ DMFA (bewerking Steunpunt WAV)

3.5 PC 104: arbeiders in de ijzernijverheid

Het paritair comité 104 is bevoegd voor arbeiders in de ijzer- en staalnijverheid. Hieronder worden de ondernemingen verstaan die actief zijn in het klaarmaken en agglomereren van ijzererts, gieten van ruw staal of ijzer, warmwalsen, koudwalsen van plaatijzer of bandijzer (voor fabricage van blik), fabricage van ongelaste buizen, ... of nevenactiviteiten hiervan.

In paritair comité 104 is 3,8% van alle loontrekkenden uit de sectorgroep metaal tewerkgesteld (12 300 loontrekkenden). Hiermee behoort PC 104 tot de kleinere PC's binnen de sectorgroep.

3.5.1 Kenmerken van de loontrekkenden

Nagenoeg alle loontrekkenden die actief zijn in PC 104 zijn mannen (99,9%). In geen enkel ander PC binnen de sectorgroep metaal is het aandeel mannen zo hoog. Op basis van de leeftijdsverdeling binnen PC 104 kan worden besloten dat in dit PC een groter dan gemiddeld aandeel 50-plussers actief is (18,1%), maar - vooral - een kleiner aandeel jongeren (6,4%).

Het uitsluitend mannelijke karakter van PC 104 hangt wellicht ook samen met het feit dat het aandeel loontrekkenden dat deeltijds werkt eveneens bijzonder laag is: slechts 1,4% van de loontrekkenden in PC 104 werkt deeltijds. Ook dit is in vergelijking met de andere PC's uit de sectorgroep het laagste aandeel (zie tabel 3.10).

Tabel 3.10 Kenmerken van de loontrekkenden in paritair comité 104 (België; 2003-2004)

	PC 104				Sectorgroep Metaal	Privésector (totaal)
	2004		Verschil 2003-2004		Verschil 2003-2004	
	(n)	(%)	(n)	(%)	(%)	(%)
Totaal	12 306	100,0	-1 030	-7,7	-2,6	+1,3
Geslacht						
Mannen	12 297	99,9	-1 029	-7,7	-2,7	+0,4
Vrouwen	9	0,1	-1	n.b.	-2,2	+2,6
Leeftijd* (18-64 jaar)						
18-24 jaar	793	6,4	-86	-9,8	-3,9	+0,1
25-49 jaar	9 278	75,4	-496	-5,1	-2,6	+1,0
50-64 jaar	2 232	18,1	-450	-16,8	-1,3	+4,5
Arbeidsregime**						
Volijds	12 131	98,6	-1 035	-7,9	-3,3	-1,2
Deeltijds	175	1,4	+5	n.b.	+3,9	+5,2

n.b. = niet betrouwbaar (te kleine aantallen om een betrouwbare evolutie te kunnen geven)

* Gezien het hier enkel gaat over de 18- tot 64-jarigen, wijkt het totaal hier af van het algemeen totaal.

** De loontrekkenden met een speciaal regime en de loontrekkenden waarvoor het arbeidsregime niet gekend is, zijn hier niet opgenomen. Vandaar dat het totaal afwijkt van het algemeen totaal.

Bron: RSZ DMFA (bewerking Steunpunt WAV)

De volledige loontrekkende tewerkstelling in PC 104 is er tussen 2003 en 2004 op achteruitgegaan met ongeveer 1 000 werknemers. Dit komt neer op een daling van -7,7% op jaarbasis (zie tabel 3.10).

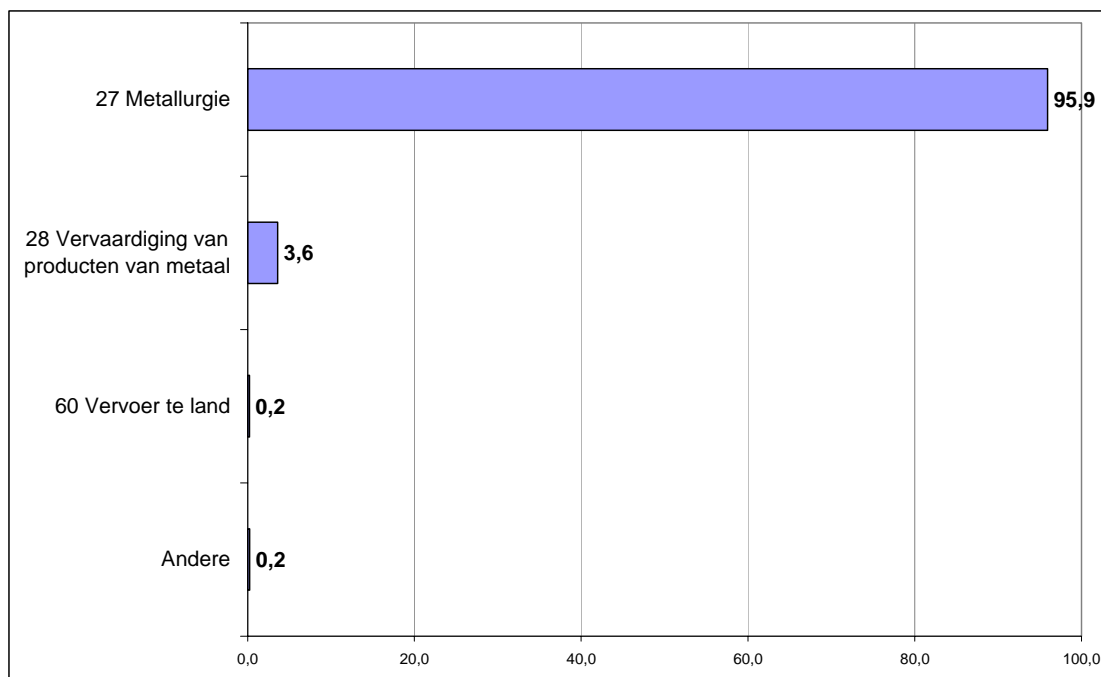
- Aangezien er nauwelijks vrouwen actief zijn in PC 104 is de daling van het aantal loontrekkenden tussen 2003 en 2004 volledig toe te schrijven aan de daling bij de mannen in PC 104. Vergelijken met de groep mannen in de hele sectorgroep, gaat het hier dus over een sterkere daling.
- In alle leeftijdsgroepen is de daling in PC 104 duidelijk groter dan gemiddeld, maar vooral bij de oudere loontrekkenden. De 50-plussers verminderden op jaarbasis met -16,8%.
- Vermits de overgrote meerderheid van de arbeiders in PC 104 voltijds werken, is de daling van het aantal loontrekkenden in dit PC quasi volledig toe te schrijven aan de voltijds werkende loontrekkenden.

3.5.2 De loontrekkenden uit PC 104 naar activiteitssector

De 12 300 loontrekkenden die ressorteren onder paritair comité 104 zijn quasi allemaal actief in de NACE-sector *metallurgie* (zie figuur 3.5 en tabel 3.11). Maar liefst 95,9% van de loontrekkenden uit PC 104 is in deze sector tewerkgesteld (11 800 werkenden). Een kleine groep loontrekkenden is

daarnaast actief in de *vervaardiging van producten van metaal* (3,6%), het *vervoer te land* (0,2%) of andere sectoren (0,2%).

Figuur 3.5 Verdeling (in %) van de loontrekkenden in PC 104, naar NACE-sector (België; 2004)



Bron: RSZ DMFA (bewerking Steunpunt WAV)

De daling in PC 104 (-7,7%), die duidelijk sterker is dan gemiddeld in de sectorgroep metaal (-2,6%), is zo goed als volledig toe te schrijven aan de daling binnen de NACE-sector *metallurgie* (-8,0%; nace 27). In de *vervaardiging van producten van metaal* (nace 28) daalde het aantal loontrekkenden uit PC 104 met -2,9% (zie tabel 3.11).

Tabel 3.11 Evolutie van het aantal loontrekkenden in PC 104, per NACE-sector (België; 2003-2004)

	2003	2004	2003-2004	
	(n)	(n)	(n)	(%)
27 Metallurgie	12 833	11 805	-1 028	-8,0
28 Vervaardiging van producten van metaal	456	443	-13	-2,9
60 Vervoer te land	24	28	+4	n.b.
Andere	23	30	+7	n.b.
TOTAAL PC 104	13 336	12 306	-1 030	-7,7

n.b. = niet betrouwbaar (te kleine aantallen om een betrouwbare evolutie te kunnen geven)

Bron: RSZ DMFA (bewerking Steunpunt WAV)

3.6 PC 210: bedienden in de ijzernijverheid

Het paritair comité 210 is bevoegd voor bedienden in de ijzer- en staalnijverheid. Hieronder worden de ondernemingen verstaan die actief zijn in de voorbereiding en sintering van ijzererts, de voortbrenging van ruwijzer of –staal, warmwalsen, koudwalsen van plaatijzer of bandijzer (voor fabricage van blik), vervaardiging van ongelaste buizen, ...

Paritair comité 210 is een relatief klein PC binnen de sectorgroep metaal. In dit PC zijn ongeveer 5 400 loontrekkenden tewerkgesteld, wat een aandeel betekent van 1,7% van alle loontrekkenden binnen de sectorgroep.

3.6.1 Kenmerken van de loontrekkenden

Hoewel de mannen - net zoals in de andere paritaire comités van de sectorgroep metaal - ook hier weer duidelijk in de meerderheid zijn, ligt het aandeel vrouwen dat in PC 210 actief is (18,6%) wel boven het gemiddelde dan dit voor de sectorgroep (zie tabel 3.12).

Daarnaast zijn ook de ouderen in grote mate in dit PC actief: met een aandeel van 28,7% 50-plussers, telt PC 210 in vergelijking met de andere PC's het grootste aandeel ouderen. Jongeren zijn daarentegen slechts in zeer beperkte mate in dit PC actief (1,9%). Met een aandeel van 6,8% deeltijdarbeid ligt PC 210 iets onder het gemiddelde dan dit voor de sectorgroep in totaal.

Tabel 3.12 Kenmerken van de loontrekkenden in paritair comité 210 (België; 2003-2004)

	PC 210				Sectorgroep Metaal	Privésector (totaal)
	2004		Verschil 2003-2004		Verschil 2003-2004	
	(n)	(%)	(n)	(%)	(%)	(%)
Totaal	5 431	100,0	-245	-4,3	-2,6	+1,3
Geslacht						
Mannen	4 423	81,4	-202	-4,4	-2,7	+0,4
Vrouwen	1 008	18,6	-43	-4,1	-2,2	+2,6
Leeftijd* (18-64 jaar)						
18-24 jaar	105	1,9	-12	n.b.	-3,9	+0,1
25-49 jaar	3 766	69,4	+98	+2,7	-2,6	+1,0
50-64 jaar	1 557	28,7	-331	-17,5	-1,3	+4,5
Arbeidsregime**						
Voltdijs	5 062	93,2	-291	-5,4	-3,3	-1,2
Deeltijs	369	6,8	+46	+14,2	+3,9	+5,2

n.b. = niet betrouwbaar (te kleine aantallen om een betrouwbare evolutie te kunnen geven)

* Gezien het hier enkel gaat over de 18- tot 64-jarigen, wijkt het totaal hier af van het algemeen totaal.

** De loontrekkenden met een speciaal regime en de loontrekkenden waarvoor het arbeidsregime niet gekend is, zijn hier niet opgenomen. Vandaar dat het totaal afwijkt van het algemeen totaal.

Bron: RSZ DMFA (bewerking Steunpunt WAV)

De tewerkstelling in PC 210 is er tussen 2003 en 2004 op achteruit gegaan met -4,3%. Deze daling is verhoudingsgewijs sterker dan gemiddeld in de sectorgroep (-2,6%) (zie tabel 3.12).

- De mannen in het PC gingen verhoudingsgewijs iets sterker op achteruit dan de vrouwen (respectievelijk -4,4% en -4,1%). Voor beide geslachten was de daling niettemin sterker dan gemiddeld in de sectorgroep.
- De daling van het aantal loontrekkenden in het PC is bijna volledig toe te schrijven aan de ouderen: de 50-plussers gingen er met -17,8% op achteruit, terwijl de 25- tot en met 49-jarigen

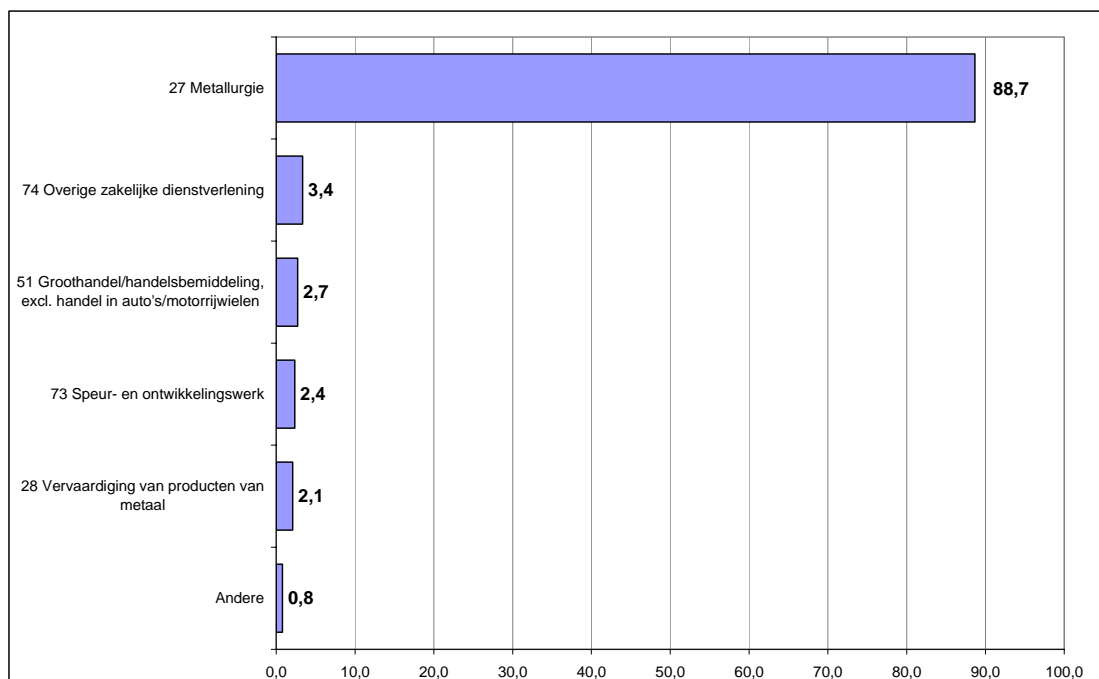
groter werden in aantal (+2,7%). De daling van het aantal ouderen is in dit PC duidelijk veel sterker dan gemiddeld. Daarnaast is er ook bij de 25- tot en met 49-jarigen een tegengestelde tendens merkbaar in vergelijking met de gehele sectorgroep metaal, namelijk een stijging in plaats van een daling.

- De daling van het aantal loontrekkenden manifesteert zich bij de voltijds werkenden, waarvan de groep met -5,4% kleiner werd. De deeltijds werkende loontrekkenden gingen er daarentegen op vooruit met +14,2% (hoewel we deze stijging wegens het beperkt aantal loontrekkenden bij de deeltijdsen wel met enige voorzichtigheid moeten interpreteren).

3.6.2 De loontrekkenden uit PC 210 naar activiteitssector

De grote meerderheid van de loontrekkenden in PC 210 zijn actief in de NACE-sector *metallurgie*, namelijk 4 800 bedienden of 88,7% van alle werknemers in het PC. Heel wat minder werknemers zijn terug te vinden in de *overige zakelijke dienstverlening* (3,4%), de *groothandel en handelsbemiddeling (exc. handel in auto's en motorrijwielen)* (2,7%), het *speur- en ontwikkelingswerk* (2,4%) en de *vervaardiging van producten van metaal* (2,1%) (zie figuur 3.6 en tabel 3.13).

Figuur 3.6 Verdeling (in %) van de loontrekkenden in PC 210, naar NACE-sector (België; 2004)



Bron: RSZ DMFA (bewerking Steunpunt WAV)

Wat betreft de evolutie binnen de NACE-sectoren waarover de loontrekkenden uit PC 210 verdeeld zijn, kan slechts een betrouwbare uitspraak worden gedaan over de grootste sector, namelijk de *metallurgie (nace 27)*. In deze sector daalde het aantal loontrekkenden met een 300-tal personen, wat een daling betekent van -6,1%. Deze daling is dus nog sterker uitgesproken dan de daling in PC 210 gemiddeld (zie tabel 3.13).

Tabel 3.13 Evolutie van het aantal loontrekkenden in PC 210, per NACE-sector (België; 2003-2004)

	2003 (n)	2004 (n)	2003-2004 (n)	(%)
27 Metallurgie	5 131	4 816	-315	-6,1
74 Overige zakelijke dienstverlening	166	182	+16	n.b.
51 Groothandel/handelsbemiddeling, excl. handel in auto's/motorrijwielen	105	148	+43	n.b.
73 Speur- en ontwikkelingswerk	127	128	+1	n.b.
28 Vervaardiging van producten van metaal	137	114	-23	n.b.
Andere	10	43	+33	n.b.
TOTAAL PC 210	5 676	5 431	-245	-4,3

n.b. = niet betrouwbaar (te kleine aantallen om een betrouwbare evolutie te kunnen geven)

Bron: RSZ DMFA (bewerking Steunpunt WAV)

3.7 PC 105: arbeiders in de non-ferro metalen

Het paritair comité 105 is bevoegd voor arbeiders in ondernemingen die als hoofdactiviteit de voortbrenging van non-ferro metalen hebben of eerste activiteiten van hun verwerking tot halffabri-
caten.

Paritair comité 105 is met een aandeel van 1,7% van de loontrekkenden, slechts een (zeer) klein paritair comité binnen de sectorgroep metaal. Het PC telt ongeveer 5 300 arbeiders.

3.7.1 Kenmerken van de loontrekkenden

Nagenoeg alle loontrekkenden die actief zijn in PC 105 zijn mannen (99,0%). Slechts in één ander PC binnen de sectorgroep metaal is het aandeel mannen nog hoger. De ouderen zijn in PC 105 eveneens sterk vertegenwoordigd: meer dan één op de vijf loontrekkenden in dit paritair comité is ouder dan 50 jaar (22,3%). Van de paritaire comités binnen de sectorgroep, bevoegd voor arbeiders, is PC 105 hiermee datgene met het hoogste aandeel oudere werknemers. Het aandeel deeltijdarbeid binnen PC 105 schommelt met 8,1% rond het gemiddelde voor de sectorgroep (zie tabel 3.14)

Tabel 3.14 Kenmerken van de loontrekkenden in paritair comité 105 (België; 2003-2004)

	PC 105				Sectorgroep Metaal	Privésector (totaal)
	2004		Verschil 2003-2004			
	(n)	(%)	(n)	(%)	(%)	(%)
Totaal	5 308	100,0	-259	-4,7	-2,6	+1,3
Geslacht						
Mannen	5 253	99,0	-256	-4,6	-2,7	+0,4
Vrouwen	55	1,0	-3	n.b.	-2,2	+2,6
Leeftijd* (18-64 jaar)						
18-24 jaar	302	5,7	-41	-12,0	-3,9	+0,1
25-49 jaar	3 820	72,0	-281	-6,9	-2,6	+1,0
50-64 jaar	1 181	22,3	+60	+5,4	-1,3	+4,5
Arbeidsregime**						
Voltijds	4 876	91,9	-295	-5,7	-3,3	-1,2
Deeltijds	432	8,1	+36	+9,1	+3,9	+5,2

n.b. = niet betrouwbaar (te kleine aantallen om een betrouwbare evolutie te kunnen geven)

* Gezien het hier enkel gaat over de 18- tot 64-jarigen, wijkt het totaal hier af van het algemeen totaal.

** De loontrekkenden met een speciaal regime en de loontrekkenden waarvoor het arbeidsregime niet gekend is, zijn hier niet opgenomen. Vandaar dat het totaal afwijkt van het algemeen totaal.

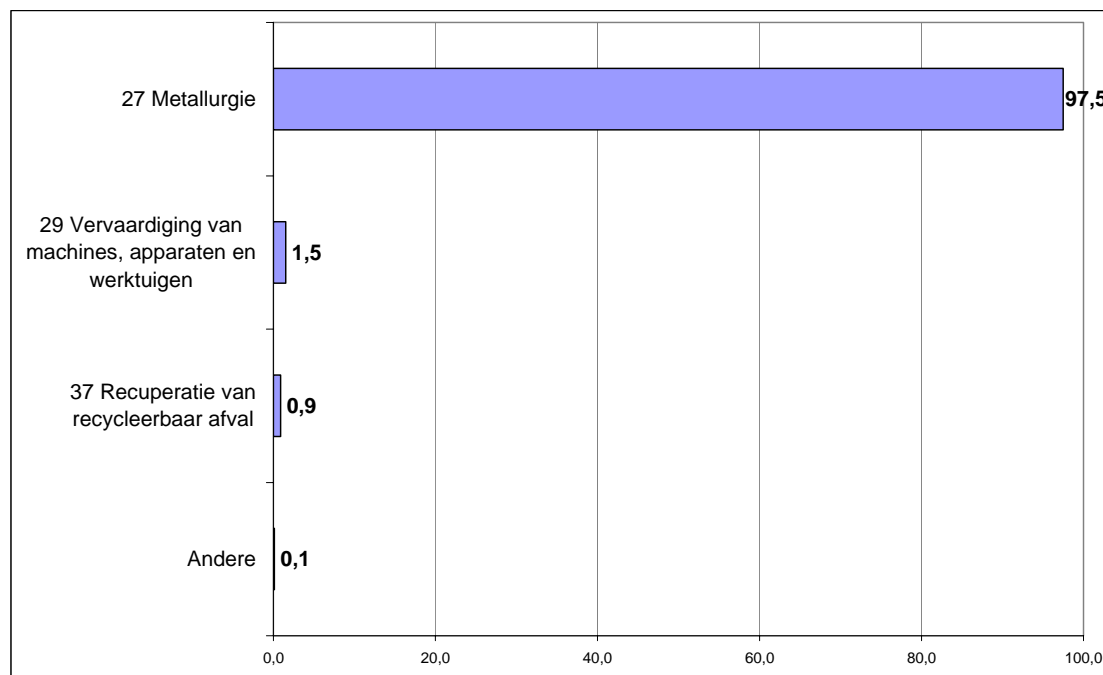
Bron: RSZ DMFA (bewerking Steunpunt WAV)

De totale loontrekkende tewerkstelling in PC 105 is er tussen 2003 en 2004 op achteruitgegaan met een 260-tal werknemers. Dit komt neer op een daling van -4,7% op jaarbasis (zie tabel 3.14).

- Aangezien slechts zeer weinig vrouwen actief zijn in PC 105 is de daling van het aantal loontrekkenden tussen 2003 en 2004 volledig toe te schrijven aan de daling bij de mannen in PC 105. Deze daling is verhoudingsgewijs tevens sterker dan gemiddeld in de sectorgroep.
- Gekeken naar de leeftijd valt vooral de sterke daling van het aantal jongeren op (-12,0%), hoewel we deze evolutie wegens het beperkt aantal loontrekkenden in deze leeftijdsgroep wel met de nodige voorzichtigheid moeten interpreteren. De 50-plussers werden daarentegen aanzienlijk groter in aantal (+5,4%).
- De daling van het aantal loontrekkenden in het PC is volledig toe te schrijven aan de daling bij de voltijds werkende arbeiders (-5,7%). De (kleine groep) deeltijds werkende loontrekkenden ging er immers op vooruit (+9,1%).

3.7.2 De loontrekkenden uit PC 105 naar activiteitssector

Bijna alle 5 300 loontrekkenden die behoren tot het paritair comité 105 (arbeiders in de non-ferro metalen) zijn actief in de NACE-sector *metallurgie* (zie figuur 3.7 en tabel 3.15). Maar liefst 97,5% van de loontrekkenden (namelijk 5 200) uit PC 105 is in deze sector tewerkgesteld. Kleine aantallen loontrekkenden zijn daarnaast actief in de *vervaardiging van machines, apparaten en werktuigen* (1,5%), de *recuperatie van recycleerbaar afval* (0,9%) of andere sectoren (0,1%).

Figuur 3.7 Verdeling (in %) van de loontrekkenden in PC 105, naar NACE-sector (België; 2004)

Bron: RSZ DMFA (bewerking Steunpunt WAV)

De daling van het aantal loontrekkenden in PC 105 (-4,7%), die sterker is dan de gemiddelde daling in de sectorgroep metaal (-2,6%), is zo goed als volledig toe te schrijven aan de daling binnen de NACE-sector *metallurgie* (-4,2%; nace 27). Voor de overige subsectoren is geen betrouwbaar evolutiecijfer te geven omwille van het kleine aantal loontrekkenden dat erin actief is (zie tabel 3.15).

Tabel 3.15 Evolutie van het aantal loontrekkenden in PC 105, per NACE-sector (België; 2003-2004)

	2003	2004	2003-2004	
	(n)	(n)	(n)	(%)
27 Metallurgie	5 404	5 175	-229	-4,2
29 Vervaardiging machines, apparaten & werktuigen	112	80	-32	n.b.
37 Recuperatie van recycleerbaar afval	47	47	+0	n.b.
Andere	4	6	+2	n.b.
TOTAAL PC 105	5 567	5 308	-259	-4,7

n.b. = niet betrouwbaar (te kleine aantallen om een betrouwbare evolutie te kunnen geven)

Bron: RSZ DMFA (bewerking Steunpunt WAV)

3.8 PC 224: bedienden in de non-ferro metalen

Het paritair comité 224 is bevoegd voor bedienden in ondernemingen die als hoofdactiviteit de voortbrenging van non-ferro metalen hebben of eerste activiteiten van hun verwerking tot halffabricaten.

Paritair comité 224 is binnen de sectorgroep metaal het kleinste van de paritaire comités bevoegd voor bedienden. Het PC telt 2 900 loontrekkenden, wat neerkomt op nauwelijks 0,9% van het totaal aantal werknemers dat in de sectorgroep metaal actief is.

3.8.1 Kenmerken van de loontrekkenden

In paritair comité 224 is, in vergelijking met de andere PC's uit de sectorgroep, een hoog aandeel vrouwen tewerkgesteld (22,7%). Ook het aandeel oudere loontrekkenden is in dit PC duidelijk hoger dan gemiddeld (24,5%). Het aandeel loontrekkenden dat deeltijds werkt ligt in PC 224 iets hoger dan gemiddeld voor de sectorgroep (11,2%).

Tabel 3.16 Kenmerken van de loontrekkenden in paritair comité 224 (België; 2003-2004)

	PC 224				Sectorgroep Metaal	Privésector (totaal)
	2004		Verschil 2003-2004		Verschil 2003-2004	
	(n)	(%)	(n)	(%)	(%)	(%)
Totaal	2 869	100,0	-65	-2,2	-2,6	+1,3
Geslacht						
Mannen	2 217	77,3	-31	-1,4	-2,7	+0,4
Vrouwen	652	22,7	-34	-5,0	-2,2	+2,6
Leeftijd* (18-64 jaar)						
18-24 jaar	50	1,7	-19	n.b.	-3,9	+0,1
25-49 jaar	2 117	73,8	-89	-4,0	-2,6	+1,0
50-64 jaar	702	24,5	+43	+6,5	-1,3	+4,5
Arbeidsregime**						
Voltijds	2 547	88,8	-80	-3,0	-3,3	-1,2
Deeltijds	322	11,2	+15	+4,9	+3,9	+5,2

n.b. = niet betrouwbaar (te kleine aantallen om een betrouwbare evolutie te kunnen geven)

* Gezien het hier enkel gaat over de 18- tot 64-jarigen, wijkt het totaal hier af van het algemeen totaal.

** De loontrekkenden met een speciaal regime en de loontrekkenden waarvoor het arbeidsregime niet gekend is, zijn hier niet opgenomen. Vandaar dat het totaal afwijkt van het algemeen totaal.

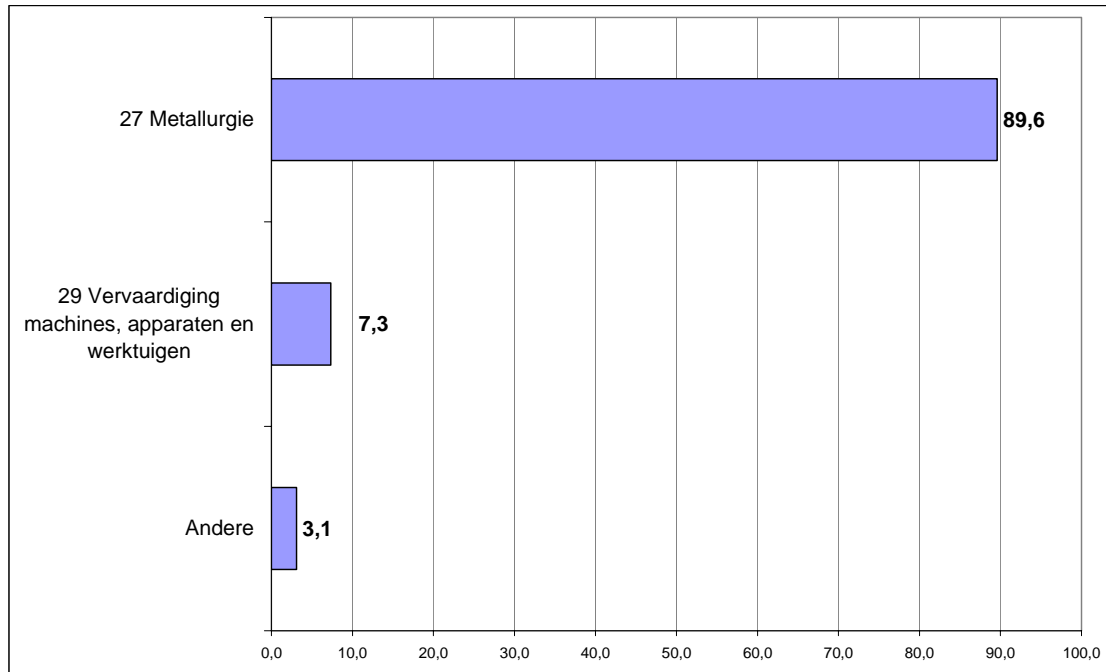
Bron: RSZ DMFA (bewerking Steunpunt WAV)

Tussen 2003 en 2004 daalde het aantal loontrekkenden in PC 224 met enkele tientallen werknemers, goed voor een daling van -2,2% op jaarbasis. In vergelijking met de volledige sectorgroep metaal (-2,6%) is de daling in dit PC dan ook iets minder sterk (zie tabel 3.16). Wanneer verder wordt gekeken naar welke groepen loontrekkenden stijgen of dalen, kunnen - mits enige voorzichtigheid omwille van de kleine aantallen – volgende vaststellingen worden gedaan:

- De daling van het aantal loontrekkenden komt verhoudingsgewijs vooral tot uiting bij de vrouwen (-5,0%).
- De ouderen zijn in PC 224 procentueel gezien aanzienlijk toegenomen (+6,5%), terwijl de middelste leeftijdscategorie achteruitging (-4,0%)
- De daling van het aantal loontrekkenden in het PC is volledig toe te schrijven aan de daling bij de voltijds werkende arbeiders (-3,0%). De (kleine groep) deeltijds werkende loontrekkenden gingen er immers op vooruit (+4,9%).

3.8.2 De loontrekkenden uit PC 224 naar activiteitssector

De loontrekkenden die vallen onder PC 224, zijn in hoofdzaak terug te vinden in de NACE-sector *metallurgie*: 2 600 loontrekkenden of 89,6% van alle tewerkgestelden in PC 224 is in deze sector aan de slag. Een klein aandeel (7,3%) is daarnaast tewerkgesteld in de *vervaardiging van machines, apparaten en werktuigen* of in enkele kleine 'andere' sectoren (3,1%) (zie figuur 3.8 en tabel 3.17).

Figuur 3.8 Verdeling (in %) van de loontrekkenden in PC 224, naar NACE-sector (België; 2004)

Bron: RSZ DMFA (bewerking Steunpunt WAV)

De daling van het aantal loontrekkenden in de belangrijkste NACE-sector *metallurgie* (*nace 27*) is met -1,9% iets minder sterk dan de gemiddelde daling binnen het PC (zie tabel 3.17).

Tabel 3.17 Evolutie van het aantal loontrekkenden in PC 224, per NACE-sector (België; 2003-2004)

	2003	2004	2003-2004	
	(n)	(n)	(n)	(%)
27 Metallurgie	2 620	2 570	-50	-1,9
29 Vervaardiging machines, apparaten en werktuigen	214	210	-4	-1,9
Andere	100	89	-11	n.b.
TOTAAL PC 224	2 934	2 869	-65	-2,2

n.b. = niet betrouwbaar (te kleine aantallen om een betrouwbare evolutie te kunnen geven)

Bron: RSZ DMFA (bewerking Steunpunt WAV)

3.9 PsC 142.01: arbeiders in de terugwinning van metalen

Het paritair subcomité (PsC) 142.01 is bevoegd voor arbeiders in ondernemingen die actief zijn in de terugwinning van metalen: werkplaatsen voor het behandelen en verwerken van schroot; magazijnen waar schroot, afval en resten van metalen en oude non-ferro metalen worden teruggewonnen, behandeld en bewerkt; ondernemingen waar metalen tonnen worden schoongemaakt en hersteld; en ondernemingen die zich bezighouden met de recuperatie en conditionering van metaalresiduen (afkomstig van de recuperatie van ferro en non-ferro metalen) of afgekeurde halfproducten en afgewerkte producten van de ijzer- en staalindustrie. PsC 142.01 is een subcomité van PC 142, het paritair comité voor de ondernemingen waar teruggewonnen grondstoffen opnieuw ter waarde worden gebracht.

Het paritair subcomité 142.01 is met 1 500 loontrekkenden veruit het kleinste PC van de sectorgroep metaal. Dit PsC is dan ook slechts goed voor 0,5% van de loontrekkende tewerkstelling in de metaal.

3.9.1 Kenmerken van de loontrekkenden

PsC 142.01 is van de verschillende paritaire comités binnen de sectorgroep een van de meest mannelijke: 97,2% van de loontrekkenden is namelijk een man. De leeftjidsverdeling van de loontrekkenden in PsC 142.01 toont aan dat in dit PC een iets groter dan gemiddeld aandeel ouderen actief is (18,7%), en een iets kleiner dan gemiddeld aandeel jongeren (7,2%). Ook wat betreft het aandeel loontrekkenden dat in een deeltijds arbeidsregime aan het werk is, ligt dit PsC met 7,3% iets onder het gemiddelde voor de gehele sectorgroep.

Tabel 3.18 Kenmerken van de loontrekkenden in paritair subcomité 142.01 (België; 2003-2004)

	PsC 142.01				Sectorgroep Metaal	Privésector (totaal)
	2004		Verschil 2003-2004		Verschil 2003-2004	
	(n)	(%)	(n)	(%)	(%)	(%)
Totaal	1 522	100,0	-17	-1,1	-2,6	+1,3
Geslacht						
Mannen	1 480	97,2	-17	-1,1	-2,7	+0,4
Vrouwen	42	2,8	0	n.b.	-2,2	+2,6
Leeftijd* (18-64 jaar)						
18-24 jaar	109	7,2	-23	n.b.	-3,9	+0,1
25-49 jaar	1 116	74,1	-9	-0,8	-2,6	+1,0
50-64 jaar	282	18,7	+16	+6,0	-1,3	+4,5
Arbeidsregime**						
Voltijds	1 410	92,7	-20	-1,4	-3,3	-1,2
Deeltijds	111	7,3	+2	n.b.	+3,9	+5,2

n.b. = niet betrouwbaar (te kleine aantallen om een betrouwbare evolutie te kunnen geven)

* Gezien het hier enkel gaat over de 18- tot 64-jarigen, wijkt het totaal hier af van het algemeen totaal.

** De loontrekkenden met een speciaal regime en de loontrekkenden waarvoor het arbeidsregime niet gekend is, zijn hier niet opgenomen. Vandaar dat het totaal afwijkt van het algemeen totaal.

Bron: RSZ DMFA (bewerking Steunpunt WAV)

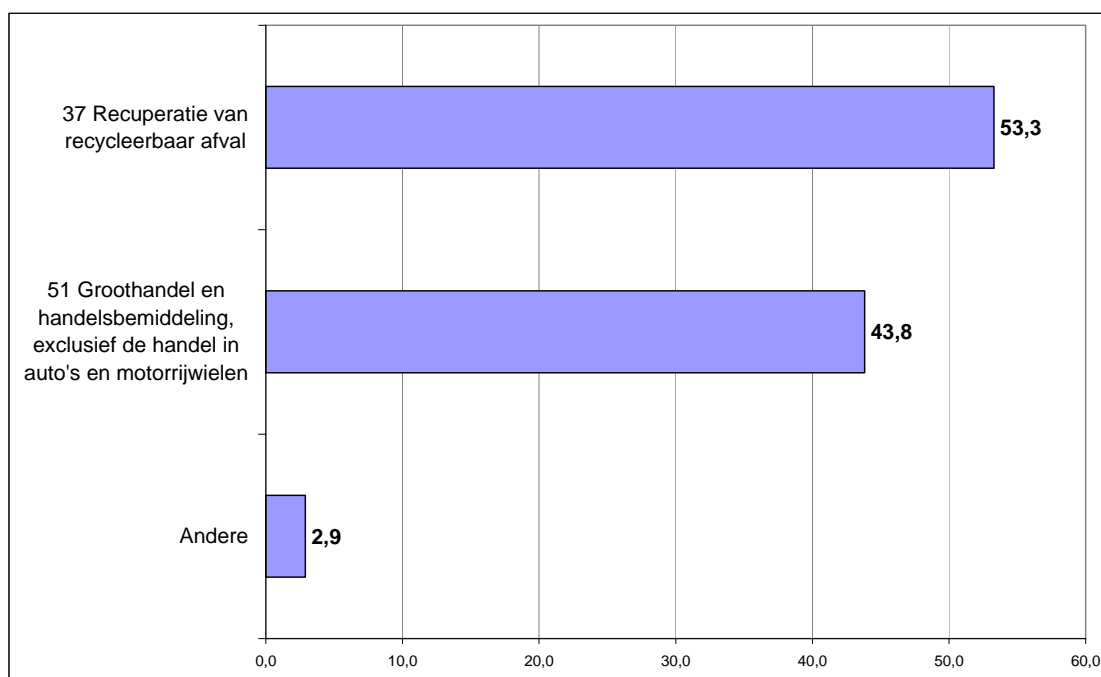
Het aantal loontrekkenden in PsC 142.01 ging tussen 2003 en 2004 licht achteruit (met -1,1%). Van alle paritaire comités binnen de sectorgroep metaal - waar de daling gemiddeld -2,6% betrof - is dit de minst sterke daling. Niettemin moet er rekening mee worden gehouden dat het hier slechts over een kleine groep loontrekkenden gaat, wat betekent dat deze evolutie met de nodige voor-

zichtigheid moet worden geïnterpreteerd. Om dezelfde reden is het niet echt betrouwbaar om evoluties te schetsen van de verschillende subgroepen.

3.9.2 De loontrekkenden uit PsC 142.01 naar activiteitssector

De loontrekkenden uit PsC 142.01 zijn in hoofdzaak verdeeld over twee NACE-sectoren; de *recuperatie van recycleerbaar afval* (53,3%) en de *groothandel en handelsbemiddeling; exclusief de handel in auto's en motorrijwielen* (43,8%). Een kleine groep loontrekkenden is tot slot nog verdeeld over een aantal 'andere' NACE-sectoren (tezamen 2,9%) (zie figuur 3.9 en tabel 3.19).

Figuur 3.9 Verdeling (in %) van de loontrekkenden in PsC 142.01, naar NACE-sector (België; 2004)



Bron: RSZ DMFA (bewerking Steunpunt WAV)

Van de twee NACE-sectoren die voldoende groot zijn om een betrouwbare uitspraak over te kunnen doen, wordt de *groothandel en handelsbemiddeling (exclusief handel in auto's en rijwielen)* gekenmerkt door een stijging van het aantal loontrekkenden (+3,3%; nace 51). De *recuperatie van recycleerbaar afval* wordt daarentegen geconfronteerd met een daling (-3,9%; nace 37) (zie tabel 3.19).

Tabel 3.19 Evolutie van het aantal loontrekkenden in PsC 142.01, per NACE-sector (België; 2003-2004)

	2003 (n)	2004 (n)	2003-2004 (n)	2003-2004 (%)
37 Recuperatie van recycleerbaar afval	844	811	-33	-3,9
51 Groothandel en handelsbemiddeling, excl. handel auto's/motorrijwielen	646	667	+21	+3,3
Andere	49	44	-5	n.b.
TOTAAL PC 142.01	1 539	1 522	-17	-1,1

n.b. = niet betrouwbaar (te kleine aantallen om een betrouwbare evolutie te kunnen geven)

Bron: RSZ DMFA (bewerking Steunpunt WAV)

Bijlage 1: Paritaire comités & sociaal overleg: wie, wat en hoe?

1) Opdrachten en oprichting van de paritaire comités

In de *paritaire comités* zetelen een gelijk aantal vertegenwoordigers van werkgevers- en werknemersorganisaties. De paritaire comités zijn opgericht voor alle bedrijfstakken en hebben als doel om de ondernemingen met aanverwante activiteiten te groeperen en om de regelgeving uit te werken die aangepast is aan de arbeidsvoorwaarden. De *paritaire subcomités* zijn onderafdelingen van de bestaande paritaire comités, die een territoriale bevoegdheid hebben en/of gericht zijn op een specifieke bedrijfssector. Bij de oprichting van de subcomités wordt bepaald of ze al dan niet autonomie genieten. Op 1 januari 2004 waren er 99 paritaire comités en 75 paritaire subcomités.

De **opdrachten** van de paritaire comités zijn in hoofdzaak het sluiten van sectorale collectieve arbeidsovereenkomsten (CAO's) waarin de arbeidsvoorwaarden van de werknemers in een bepaalde sector worden vastgelegd (lonen, arbeidstijden, premies, extralegale voordelen, verlofregelingen, pensioenregelingen, enz.). Andere opdrachten zijn het voorkomen of bijleggen van sociale conflicten, het adviseren van de Regering, de Nationale Arbeidsraad (NAR) of de Centrale Raad voor het Bedrijfsleven (CRB), en het uitvoeren van elke taak die hen door een wet is toevertrouwd.

De **oprichting** van een paritair comité gebeurt bij koninklijk besluit, op initiatief van de minister of op verzoek van een of meerdere organisaties. In het koninklijk besluit dat de oprichting van een paritair comité regelt, worden volgende zaken vastgelegd: de naam van het paritair comité, de personen waarvoor het bevoegd is (arbeiders en/of bedienden), de bedrijfstak of ondernemingsactiviteiten, en het territoriaal gebied dat tot het bevoegdheidsdomein van het comité behoort.

Sommige categorieën van werknemers komen *niet* in aanmerking voor de paritaire comités:

- personen die werkzaam zijn bij de Staat, provincies, gemeenten en overheidsinstellingen die ervan afhankelijk zijn en de instellingen van openbaar nut (met uitzondering van enkele);
- de personen die tewerkgesteld zijn in de beroepsopleidingscentra (in het kader van tewerkstelling of beroepsopleiding van werkzoekenden);
- de door de Staat gesubsidieerde personeelsleden die werkzaam zijn bij de gesubsidieerde instellingen voor vrij onderwijs;
- de werknemers die aangeworven zijn op basis van een PWA-overeenkomst.

2) Hoe wordt het bevoegde paritair comité bepaald?

In principe bepaalt elke werkgever op eigen verantwoordelijkheid tot welk paritair comité hij meent te behoren, waarbij de activiteit van zijn onderneming als doorslaggevend criterium geldt. Sommige werkgevers kunnen onder een welbepaald paritair comité vallen naargelang het beroep van hun werknemers.

Doorgaans behoort een onderneming tot één enkel paritair comité. Dat principe is gerechtvaardigd omwille van het feit dat de paritaire comités elke specifieke collectieve arbeidsovereenkomst sluiten, en de toepassing van meerdere overeenkomsten in een en dezelfde onderneming bijgevolg een lastige opgave zou vormen. Met het oog op dat eenheidsprincipe geldt de stelregel 'de nevenactiviteit volgt de hoofdactiviteit'. De hoofdactiviteit is de economische activiteit waaraan de meeste arbeidsuren worden besteed of personeelsleden worden tewerkgesteld.

In de praktijk vallen ondernemingen vaak onder *meerdere* paritaire comités. Dit kan bijvoorbeeld in volgende gevallen:

- wanneer bedrijfssectoren vallen onder een paritair comité voor de arbeiders en onder een ander paritair comité voor de bedienden.
- wanneer een onderneming verschillende activiteiten uitoefent die niet aan elkaar verwant zijn, in afzonderlijke lokalen of met personeel dat uitsluitend tewerkgesteld is voor elke activiteit afzonderlijk.

3) De samenstelling van de paritaire comités

Zoals eerder werd aangehaald is een paritair comité samengesteld uit een gelijk aantal vertegenwoordigers van werkgevers- en werknemersorganisaties. Het afsluiten van een CAO in een PC vereist de goedkeuring van alle organisaties die erin vertegenwoordigd zijn. Alleen representatieve organisaties van werkgevers en werknemers kunnen vertegenwoordigers in een PC afvaardigen. Namens de werknemersorganisaties betekent dit dat alleen het ACV, het ABVV, de bij hen aangesloten vakcentrales en het ACLVB vertegenwoordigers kunnen afvaardigen naar de paritaire comités. In de praktijk is het zo dat niet de interprofessionele organisaties (de vakconfederaties of vakbondskoepels), maar de bij hen aangesloten vakcentrales mandaten in de PC's opnemen. Daarbij bestaat de mogelijkheid dat in een PC meerdere vakcentrales van dezelfde vakconfederatie zetelen. Een zelfde situatie bestaat eveneens aan de kant van de werkgeversorganisaties, waar de vakorganisaties van werkgevers die aangesloten zijn bij, of deel uitmaken van een interprofessionele organisatie kunnen vertegenwoordigd zijn in de PC's.

De samenstelling van de paritaire comités in de metaalsectoren

Welke vakorganisaties en werkgeversorganisaties nemen nu de mandaten op in de paritaire comités voor de metaalsectoren? In onderstaande tabel wordt een overzicht gegeven van de samenstelling van de paritaire comités in de metaalsector, met de verdeling van het aantal mandaten per organisatie of vakcentrale. Per paritair comité is het aantal mandaten voor werkgeversorganisaties gelijk aan het aantal mandaten voor werknemersorganisaties. Het aantal mandaten dat per paritair comité in totaal te verdelen is kan evenwel verschillen.

Aan **werknemerszijde** is het beeld van de samenstelling in de verschillende PC's vrij homogeen. In alle paritaire comités komen de drie representatieve vakbonden - ABVV, ACV en ACLVB - terug, op uitzondering van PC 112 (garagebedrijf) en PC 142.01 (terugwinning van metalen), waar het ACLVB niet is vertegenwoordigd.

Afhankelijk van de paritaire comités in de metaal zijn er binnen het ABVV en het ACV wel verschillende vakcentrales actief. In de paritaire comités voor de arbeiders gaat het hierbij om de *Centrale der Metaalindustrie van België (CMB)* van het ABVV en het *ACV-Metaal*. In de paritaire comités voor de bedienden gaat het over volgende ABVV- en ACV-vakcentrales: *Bond der Bedienden, Technici en Kaders van België (BBTK)* en de *Landelijke Bedienden Centrale – Nationaal Verbond voor Kaderpersoneel (LBC-NVK)*.

Aan **werkgeverszijde** is het beeld duidelijk meer divers. De vertegenwoordiging van de werkgevers verschilt dan ook van paritaire comité tot paritair comité. *Agoria* is niettemin de werkgeversorganisatie die de belangrijkste - of enige - vertegenwoordiging heeft in de grootste PC's (bijvoorbeeld PC 111, PC 209). Ook het *Belgisch ijzer- en staalcomité* is een patronale organisatie die in enkele PC's als enige organisatie de werkgevers vertegenwoordigt (PC 104 en PC 210). In de overige paritaire comités vinden we echter verschillende andere werkgeversorganisaties terug die aangesloten zijn of deel uitmaken van een interprofessionele organisatie. In PC 149 zijn zelfs elf patronale organisaties vertegenwoordigd, met telkens één mandaat.

Tabel Samenstelling van de paritaire comités voor de metaalsectoren (vertegenwoordigers werkgevers- en werknemersorganisaties + aantal mandaten); toestand op 30 maart 2006

PC	werkgeversorganisaties	Werknemersorganisaties
PC 104	Belgisch ijzer- en staalcomité 13	ABVV (CMB) 8 ACV (ACV Metaal) 4 ACLVB 1
PC 105	Agoria 11	ABVV (CMB) 5 ACV (ACV Metaal) 5 ACLVB 1
PC 111	Agoria 10 Vereniging der Belgische aannemers van montagewerk (VBAM) 1	ABVV (CMB) 5 ACV (ACV Metaal) 5 ACLVB 1
PC 112	Belgische confederatie van de autohandel en reparatie en van de aanverwante sectoren (Federauto) 8	ABVV (CMB) 4 ACV (ACV Metaal) 4
PC 142.01	Confederatie van de Belgische recuperatie (Coberec) 8	ABVV (CMB) 4 ACV (ACV Metaal) 4
PC 147	Union des fabricants d'armes de chasse et de sport 4	ABVV 2 ACV 1 ACLVB 1
PC 149 *	Belgische federatie van de distributieondernemingen (Fedis) 1 Groepering van ijzerhandelaars in België 1 Federatie van de elektriciteit en elektronica (FEE) 1 Koninklijke Belgische federatie der rijtuigmakerij en bijhorende ambachten 1 Nationaal verbond der zelfstandige elektriciens en handelaars in elektrische toestellen (Nelectra) 1 Hoge raad voor juwelen en uurwerken 1 Landelijke vereniging van de meesters elektriciens van België (LVMEB) 1 Groepering van de verkopers-herstellers van tractoren en landbouwmachines van België (Veremabel) 1 Nationale federatie van elektrotechnische ondernemers (Fedelec) 1 Federatie van fabrikanten, constructeurs, assembleurs, grossiers, invoerders en algemeen vertegenwoordigers van de fietsindustrie (Federvelo) 1 Belgische confederatie van de autohandel en reparatie en van de aanverwante sectoren (Federauto) 1	ABVV (CMB) 5 ACV (ACV Metaal) 5 ACLVB 1
PC 209	Agoria 11	ABVV (BBTK) 5 ACV (LBC-NVK) 5 ACLVB 1
PC 210	Belgisch ijzer- en staalcomité 11	ABVV (BBTK) 5 ACV (LBC-NVK) 5 ACLVB 1
PC 224	Agoria 11	ABVV (BBTK) 5 ACV (LBC-NVK) 5 ACLVB 1

* De samenstelling van de paritaire subcomités onder PC 149 hebben een andere samenstelling van deze voor paritair comité 149.00.

Bron: FOD WASO / ABVV (www.abvv.be) / ACV (www.acv-online.be)

4) Het sociaal overleg in de sectoren

Hoewel in bepaalde perioden centraal overleg plaatsvindt en soms interprofessionele akkoorden worden gesloten, situeert de hoofdmoot van de collectieve onderhandelingen over de arbeidsvoorwaarden zich in België duidelijk op het niveau van de sectoren (Van Ruysseveldt, 2004). Niettemin is er ook een grote verscheidenheid in de wijze waarop het sociaal overleg gebeurt tussen de sectoren:

- In sommige sectoren spelen de onderhandelingen op ondernemingsniveau een belangrijke rol en bevatten de sector-CAO's slechts de minimale bepalingen die formeel gezien alleen op sectorniveau kunnen worden geregeld (het **decentrale** onderhandelingstype). Deze bepalingen zijn dan vooral van toepassing op de werknemers in kleinere bedrijven, terwijl voor de werknemers in grotere bedrijven eigen ondernemings-CAO's worden onderhandeld.
- Aan de andere kant is er het onderhandelingstype dat vooral – of alleen – op sectorniveau plaatsvindt (het **centrale** type). De sector-CAO's bevatten in dit geval de substantiële bepalingen met betrekking tot de arbeidsvoorwaarden, en als er op ondernemingsniveau onderhandeld wordt, worden in de ondernemings-CAO's vooral bijkomende of aanvullende voordelen toegekend of worden specifieke bedrijfsproblemen geregeld (bv. een herstructurering). De meeste KMO-sectoren behoren tot dit type.
- In het derde **gelaagde** onderhandelingstype wordt er zowel op niveau van de sector als op onderliggende niveaus (subsector, regionaal, onderneming) onderhandeld. De sector-CAO's bevatten hier talrijke substantiële bepalingen met betrekking tot de meerderheid van de werknemers, maar dat neemt niet weg dat ook veel op het ondernemingsniveau wordt onderhandeld.

Het sociaal overleg in de metaalsectoren

Rekening houdend met de onderhandelingstypes die hierboven werden uiteengezet kan ook worden bekeken hoe de paritaire comités uit de sectorgroep metaal zich hierin positioneren. Zo blijkt uit eerder onderzoek (Van Ruysseveldt, 2000) dat de grootste paritaire comités uit de metaalsector tot het *gelaagde* onderhandelingstype behoren: PC 111 (arbeiders in de metaal-, machine- en elektrische bouw), PC 209 (bedienden in de metaalfabrikatennijverheid), PC 105 (arbeiders in de non-ferro metalen) en PC 224 (bedienden in de non-ferro metalen). In deze paritaire comités wordt er dus zowel onderhandeld op het niveau van de sector, als op de onderliggende niveaus.

PC 149 (arbeiders in de aan metaal-, machine- en elektrische bouw verwante sectoren) en PC 112 (arbeiders in het garagebedrijf) behoren vooral tot het *centrale* onderhandelingstype, waar vooral of uitsluitend op sectorniveau wordt onderhandeld.

PC 104 (arbeiders in de ijzernijverheid) en PC 210 (bedienden in de ijzernijverheid) leunen tot slot het sterkst aan bij het *decentrale* onderhandelingstype, waar de onderhandelingen op ondernemingsniveau een belangrijke rol spelen.

5) Waarover handelen de CAO's?

De opdracht van de paritaire comités ligt vooral in het sluiten van sectorale CAO's waarin de arbeidsvoorwaarden van de werknemers in een sector worden vastgelegd. In een CAO worden in hoofdzaak de loon- en arbeidsvoorwaarden geregeld, maar daarnaast kunnen ook afspraken worden gemaakt met betrekking tot de samenwerking tussen de verschillende organisaties (in sociale instellingen, raden, enz.).

De afspraken die de verhoudingen regelen tussen werkgevers en werknemers kunnen dan ook zeer divers zijn van aard. Het kan hierbij enerzijds gaan om *collectieve bepalingen* die handelen over de vakbondsafvaardiging, de ondernemingsraad, het oprichten van bepaalde fondsen (bv. de Fondsen voor Bestaanszekerheid), procedures tot minnelijke regeling van collectieve arbeidsgeschillen, enz. Anderzijds kunnen de CAO's *individuele bepalingen* bevatten. Deze regelen de individuele arbeidsverhouding tussen werkgever en werknemer (de loon- en arbeidsvoorwaarden): de loonschalen, de beroepenclassificatie, de loonstijgingen, de indexering van de loonschalen,

premies, bijkomende voordelen, vakantieregelingen, de arbeidsduur, arbeidstijdstelsels, bepalingen rond deeltijdarbeid, loopbaanonderbreking of tijdskrediet, vormen van vervroegde uittreding (zoals brugpensioen), enzovoort.

Waarover handelen de CAO's van de paritaire comités in de metaalsector?

Om een zicht te krijgen op de inhoud van de CAO's die worden afgesloten in de paritaire comités in de metaalsector, werpen we een blik op de onderwerpen die sinds 2000 in de verschillende paritaire comités werden onderhandeld in de CAO's (bron: FOD WASO).

De belangrijkste akkoorden die in CAO werden vastgelegd zijn ongetwijfeld de sectorale akkoorden en de nationale (of regionale) akkoorden. In deze CAO's worden meerdere bepalingen vastgelegd met betrekking tot de arbeidsvoorwaarden van de werknemers die onder het desbetreffende PC vallen: minimumlonen, vergoedingen, bepalingen over loopbaanplanning (zoals tijdskrediet, brugpensioen of andere pensioenregelingen), arbeidsherverdeling, opleidingsinspanningen, werkzekerheid, enzovoort. Ook de verlenging van de nationale akkoorden vormen vaak het onderwerp van een CAO, net zoals bepalingen over het toepassingsgebied van eerdere CAO's, de verlenging van bepalingen uit een CAO of de wijziging van premies die werden vastgelegd in een CAO.

Naast deze globale sectorakkoorden of nationale akkoorden zijn er ook nog tal van andere CAO's die afspraken over een *specifiek onderwerp* vastleggen:

- Het meest voorkomende onderwerp dat werd onderhandeld in de verschillende paritaire (sub)comités van de metaalsector zijn de verschillende *pensioenregelingen*. Hierbij gaat het vooral om de vormen van vervroegde uittreding via brugpensioen. Daarnaast werden ook nog CAO's afgesloten over sectorale pensioenstelsels of het extralegaal pensioen.
- Ook werden vrij veel CAO's afgesloten die betrekking hadden op de *Fondsen voor Bestaanszekerheid*. Hierbij gaat het dan over bepalingen omtrent de coördinatie of wijzigingen van de statuten van de fondsen, of over de bepaling van de werkgeversbijdragen aan de fondsen.
- Ook heel wat CAO's gingen over (de statuten van) de *vakbondsafvaardiging*, of over syndicale vorming.
- Afspraken over de *lonen* waren tevens een vaak voorkomend onderwerp (de minimumbarema's, het gewaarborgd minimumloon, weddenverhogingen, ...). In het verlengde hiervan werden ook heel wat CAO's afgesloten die handelden over *premies of andere toelagen*. Hierbij ging het dan in de eerste plaats over de eindejaarspremie, maar daarnaast ook over bijzondere compensatievergoedingen, vergoedingen voor vervoerskosten, vergoedingen voor ploegenarbeid, e.a.
- Ook bepalingen in verband met *opleidingsinspanningen* vormen een belangrijk aandeel in de CAO's (zoals de afspraken over beroepsopleidingen of de bijdragen die zullen worden gespendeerd aan opleidingsinitiatieven).
- Regelingen die te maken hebben met de *loopbaanplanning* van werknemers komen eveneens vaak terug in de CAO's. Hierbij denken we aan bepalingen over loopbaanonderbreking of tijdskrediet, deeltijdse arbeid of aanmoedigingspremies voor deze maatregelen.
- Ook een aanzienlijk aantal CAO's richt zich tot de zogenaamde *risicogroepen* (laaggeschoolden, oudere werknemers, arbeidsgehandicapten, allochtonen, werkzoekenden, deeltijds leerplichtigen, ...). Meer specifiek gaat het hier dan over initiatieven inzake tewerkstelling en opleiding voor werknemers uit risicogroepen.

- *Verlofregelingen* of regelingen in verband met *afwezigheden* vormen eveneens het onderwerp van heel wat CAO's. Dit kan dan gaan over bijkomend verlof, inhaalrust, kort verzuim of carensdagen.
- Verder zijn er ook nog verschillende onderwerpen die iets minder frequent aan bod komen in de specifieke, afzonderlijke CAO's: uitzendarbeid, onderaanneming, arbeidsduur- en tijden, flexibiliteit, procedures inzake functieclassificatie, arbeidsorganisatie, werkzekerheid, ontslagbegeleiding, e.a.

Bronnen:

Federale Overheidsdienst Werkgelegenheid, Arbeid en Sociaal Overleg (FOD WASO). www.meta.fgov.be

Van Ruyseveldt, J. (2004). CAO-onderhandelingen in sectoren in België. Een sociologische benaderingswijze. In: *Over werk(t) in de actieve welvaartstaat* (blz. 290-310) – Leuven: Acco.

Van Ruyseveldt, J. (2000). *Het belang van overleg. CAO-onderhandelingen in België* – Leuven: Acco

Bijlage 2: Overzicht van de evolutie in de paritaire comités van de sectorgroep metaal

Tabel B.1 Aantal, aandeel en evolutie van de loontrekkenden in de sectorgroep metaal, per paritair comité, naar statuut (België; 2003-2004)

	2004 (n)			evolutie 2003-2004 (%)		
	Arb	Bed	Totaal	Arb	Bed	Totaal
PC 104	12 306	0	12 306	-7,7	/	-7,7
PC 105	5 308	0	5 308	-4,7	/	-4,7
PC 111	152 624	0	152 624	-2,8	/	-2,8
PC 112	27 539	0	27 539	-1,4	/	-1,4
PC 142.01	1 522	0	1 522	-1,1	/	-1,1
PC 149	45 024	0	45 024	-1,7	/	-1,7
PC 209	0	67 694	67 694	/	-2,0	-2,0
PC 210	0	5 431	5 431	/	-4,3	-4,3
PC 224	0	2 869	2 869	/	-2,2	-2,2
TOTAAL METAAL	244 323	75 994	320 317	-2,8	-2,1	-2,6
Totaal privésector	1 163 241	1 297 249	2 460 490	+0,7	+1,9	+1,3

Bron: RSZ DMFA (bewerking Steunpunt WAV)

Tabel B.2 Aantal en evolutie van de loontrekkenden in de sectorgroep metaal, per paritair comité, naar geslacht (België; 2003-2004)

	2004 (n)			evolutie 2003-2004 (in %)		
	Man	Vrouw	Totaal	Man	Vrouw	Totaal
PC 104	12 297	n.b.	12 306	-7,7	n.b.	-7,7
PC 105	5 253	55	5 308	-4,6	-5,2	-4,7
PC 111	135 194	17 430	152 624	-2,9	-2,3	-2,8
PC 112	25 840	1 699	27 539	-1,4	-2,0	-1,4
PC 142.01	1 480	42	1 522	-1,1	0,0	-1,1
PC 149	42 199	2 825	45 024	-1,5	-4,8	-1,7
PC 209	51 428	16 266	67 694	-2,1	-1,4	-2,0
PC 210	4 423	1 008	5 431	-4,4	-4,1	-4,3
PC 224	2 217	652	2 869	-1,4	-5,0	-2,2
TOTAAL METAAL	280 331	39 986	320 317	-2,7	-2,2	-2,6
Totaal privésector	1 443 102	1 017 388	2 460 490	+0,4	+2,6	+1,3

n.b. = niet betrouwbaar (wegens te kleine aantallen)

Bron: RSZ DMFA (bewerking Steunpunt WAV)

Tabel B.3 Aantal en evolutie van de loontrekkenden in de sectorgroep metaal, per paritair comité, naar leeftijd (18 tot 64 jaar) (België; 2003-2004)

	2004 (n)				evolutie 2003-2004 (in %)			
	18-24 j.	25-49 j.	50-64 j.	Totaal	18-24 j.	25-49 j.	50-64 j.	Totaal
PC 104	793	9 278	2 232	12 303	-9,8	-5,1	-16,8	-7,7
PC 105	302	3 820	1 181	5 303	-12,0	-6,9	+5,4	-4,7
PC 111	16 973	110 119	25 122	152 214	-0,1	-3,9	+0,3	-2,8
PC 112	5 107	17 751	3 929	26 787	-4,9	-0,8	+4,2	-0,9
PC 142.01	109	1 116	282	1 507	-17,4	-0,8	+6,0	-1,1
PC 149	7 549	31 310	5 579	44 438	-5,8	-1,0	+2,5	-1,4
PC 209	2 394	50 276	14 827	67 497	-15,3	-1,0	-2,9	-2,0
PC 210	105	3 766	1 557	5 428	-10,3	+2,7	-17,5	-4,3
PC 224	50	2 117	702	2 869	-27,5	-4,0	+6,5	-2,2
TOTAAL METAAL	33 382	229 553	55 411	318 346	-3,9	-2,6	-1,3	-2,5
Totaal privésector	290 168	1 756 581	388 073	2 434 822	+0,1	+1,0	+4,5	+1,4

Noot: Gezien het hier enkel gaat over de 18- tot 64-jarigen, kunnen de totalen in deze tabel licht verschillen met deze uit andere tabellen (de -18-jarigen en de 64-plussers zijn hier dus niet opgenomen).

Bron: RSZ DMFA (bewerking Steunpunt WAV)

Tabel B.4 Aantal en evolutie van de loontrekkenden in de sectorgroep metaal, per paritair comité, naar arbeidsregime (voltijds-deeltijds) (België; 2003-2004)

	2004 (n)			evolutie 2003-2004 (in %)		
	Voltijds	Deeltijds	Totaal	Voltijds	Deeltijds	Totaal
PC 104	12 131	175	12 306	-7,9	+2,9	-7,7
PC 105	4 876	432	5 308	-5,7	+9,1	-4,7
PC 111	140 403	12 072	152 475	-3,4	+2,7	-2,9
PC 112	23 774	3 672	27 446	-2,1	+0,5	-1,8
PC 142.01	1 410	111	1 521	-1,4	+1,8	-1,2
PC 149	40 818	4 101	44 919	-2,2	+0,7	-1,9
PC 209	60 711	6 940	67 651	-3,2	+9,3	-2,0
PC 210	5 062	369	5 431	-5,4	+14,2	-4,3
PC 224	2 547	322	2 869	-3,0	+4,9	-2,2
TOTAAL METAAL	291 732	28 194	319 926	-3,3	+3,9	-2,7
Totaal privésector	1 708 951	634 296	2 343 247	-1,2	+5,2	+0,5

Noot: De loontrekkenden met een speciaal regime en de loontrekkenden waarvoor het arbeidsregime niet gekend is, zijn hier niet opgenomen. Vandaar dat de totalen in deze tabel licht kunnen verschillen met deze uit andere tabellen.

Bron: RSZ DMFA (bewerking Steunpunt WAV)

Bijlage 3: Indeling van de sectorgroepen en hun paritaire comités

In deze bijlage wordt een overzicht gegeven van de verschillende sectorgroepen en de paritaire comités die onder elke sectorgroep vallen. Deze indeling werd opgesteld door het Steunpunt WAV met de bedoeling om de paritaire comités die op een of andere manier aan elkaar verwant zijn te groeperen.

De indeling is gebaseerd op verschillende criteria: het bevoegdheidsgebied van de paritaire comités, het statuut waarvoor het paritair comité van toepassing is (arbeiders, bedienden of beiden), de syndicale werkingssferen, het aantal loontrekkenden in de paritaire comités en de beschikbaarheid van de gegevens (bv. de beschikbaarheid van gegevens over de loontrekkenden in paritaire *sub-comités*).

bedienden

200 aanvullend PC bedienden
218 ANPCB

social profit

152 gesubsidieerde inrichtingen van het vrij onderwijs
225 inrichtingen gesubsidieerd vrij onderwijs
304 vermakelijkheidsbedrijf
305 gezondheidsdiensten
318 diensten voor gezins- en bejaardenhulp
319 opvoedings- en huisvestingsinrichtingen en -diensten
327 beschutte werkplaatsen en sociale werkplaatsen
329 socio-culturele sector

metaal

104 ijzernijverheid
105 non-ferro metalen
111 metaal-, machine- en elektrische bouw
112 garagebedrijf
142.01 opnieuw ter waarde brengen van teruggewonnen grondstoffen (metalen)
147 wapensmederij met de hand
149 a/d metaal-, machine- en elektrische bouw verwante sectoren
209 metaalfabrikatennijverheid
210 ijzernijverheid
224 non-ferro metalen

distributie

119 handel in voedingswaren
127 handel in brandstoffen
201 zelfstandige kleinhandel
202 kleinhandel in voedingswaren
311 grote kleinhandelszaken
312 warenhuizen
313 apotheken en tarificatiediensten
321 groothandelaars-verdelers in geneesmiddelen

vervoer, transport & logistiek

139 binnenscheepvaart
140 vervoer
226 internationale handel, vervoer en aanverwante bedrijfstakken
301 havenbedrijf
315 handelsluchtvaart
316 koopvaardij
328 stads- en streekvervoer

bouw

124 bouwbedrijf

diensten aan ondernemingen

121 schoonmaak- en ontsmettingsondernemingen
219 erkende controleorganismen
317 bewakings- en/of toezichtsdiensten
322 uitzendarbeid en erkende ondernemingen die buurtwerken of -diensten leveren

chemie & petroleum

116 scheikundige nijverheid
117 petroleumnijverheid en -handel
207 scheikundige nijverheid
211 petroleumnijverheid en -handel

financiële sector

216 notarisbedienden
306 verzekeringswezen
307 makelarij en verzekeringsagentschappen
308 maatschappijen voor hypothecaire leningen, sparen en kapitalisatie
309 beursvennootschappen
310 banken
325 openbare kredietinstellingen

horeca, sport & ontspanning

217 casinobedienden
 223 sport
 302 hotelbedrijf
 333 toeristische attracties

voeding

118 voedingsnijverheid
 133 tabaksbedrijf
 143 zeevisserij
 220 voedingsnijverheid

kleding & textiel

107 kleermaak(st)ers & naaisters
 109 kleding- en confectiebedrijf
 110 textielverzorging
 120 textielnijverheid en breiwerk
 128 huden- en lederbedrijf en vervangingsproducten
 142.02 opnieuw ter waarde brengen van teruggewonnen grondstoffen (lompen)
 148 bont en kleinvel
 214 textielnijverheid en breiwerk
 215 kleding- en confectiebedrijf
 Totaal

hout

125 houtnijverheid
 126 stoffering en houtbewerking

steen- en glasindustrie

101 Nationale gemengde mijncommissie
 102 groefbedrijf
 106 cementbedrijf
 113 ceramiekbedrijf
 114 steenbakkerij
 115 glasbedrijf
 150 gewoon pottengoed in potaarde
 203 hardsteengroeven
 204 porfiergroeven
 205 bedienden steenkoolmijnen
 324 diamantnijverheid en -handel

groensectoren

132 technische land- en tuinbouwwerken
 144 landbouw
 145 tuinbouwbedrijf
 146 bosbouwbedrijf

media

130 drukkerij-, grafische kunst- en dagbladbedrijf
 227 audiovisuele sector
 303 filmbedrijf

papier- en kartonsector

129 voortbrenging van papierpap, papier en karton
 136 papier- en kartonbewerking
 142.03 opnieuw ter waarde brengen van teruggewonnen grondstoffen (papier)
 221 papiernijverheid
 222 papier- en kartonbewerking

andere

100 aanvullend PC werklieden
 142 opnieuw ter waarde brengen van teruggewonnen grondstoffen (.04 andere)
 314 kappersbedrijf en schoonheidszorgen
 320 begrafenisondernemingen
 323 beheer van gebouwen & dienstboden
 326 gas- en elektriciteitsbedrijf

De verschillende sectoren of sectorgroepen en hun paritaire comités worden door het Steunpunt WAV in kaart gebracht in sectorrapporten. Deze kunnen geraadpleegd worden op de website www.steunpuntwav.be, onder de rubriek *publicaties*. De cijfers en tabellen worden tevens ter beschikking gesteld onder de rubriek *cijfers*.