

Concept Vlaamse arbeidsrekening

Wim Herremans
Steunpunt WSE

9-2007

WSE Report

Steunpunt Werk en Sociale Economie
Parkstraat 45 bus 5303 – 3000 Leuven
T:32(0)16 32 32 39 F:32(0)16 32 32 40
steunpuntwse@econ.kuleuven.be
www.steunpuntwse.be



Concept Vlaamse arbeidsrekening

Wim Herremans

Een onderzoek in opdracht van de Vlaamse minister van Werk, Onderwijs en Vorming, in het kader van het VIONA-onderzoeksprogramma

Met ondersteuning van het departement Werk en Sociale Economie en het ESF
ESF: de Europese bijdrage tot de ontwikkeling van de werkgelegenheid door inzetbaarheid, ondernemerschap, aanpasbaarheid en gelijke kansen te bevorderen en door te investeren in menselijke hulpbronnen



Herremans, Wim

Concept Vlaamse arbeidsrekening.

Wim Herremans– Leuven: Katholieke Universiteit Leuven. Steunpunt Werk en Sociale Economie, 2007, 21p.

ISBN-97 890-8873-009-2

Copyright (2007)

Steunpunt Werk en Sociale Economie
Parkstraat 45 bus 5303 – B-3000 Leuven
T:32(0)16 32 32 39 - F:32(0)16 32 32 40
steunpuntwse@econ.kuleuven.be
www.steunpuntwse.be

Niets uit deze uitgave mag worden verveelvoudigd en/of openbaar gemaakt door middel van druk, fotokopie, microfilm of op welke andere wijze ook, zonder voorafgaande schriftelijke toestemming van de uitgever.

No part of this report may be reproduced in any form, by mimeograph, film or any other means, without permission in writing from the publisher.

Inhoudsopgave

Inhoudsopgave	IV
1. Inleiding.....	1
2. Doelstelling	1
2.1 Inzicht in de globale arbeidsmarkt.....	1
2.2 Inzicht in regionale en sectorale deelmarkten.....	2
2.3 Inzicht in actuele arbeidsmarktgegevens	3
2.4 Inzicht in arbeidsmarktbegrippen en onderlinge samenhang.....	3
3. Criteria	3
4. Componenten en definities	5
4.1 Basisschema	5
4.3 Werkend segment	10
4.4 Indicatoren.....	13
5. Structuur	13
6. Uitvoering.....	14
Lijst afkortingen.....	16
Literatuur	18

1. Inleiding

Eén van de centrale opdrachten van de Unit Dataontwikkeling van het Steunpunt Werk en Sociale Economie is de ontwikkeling van een Vlaams systeem van arbeidsrekeningen als eerste pijler van een geïntegreerd arbeidsmarktstatistiekmodel voor Vlaanderen. Bij de ontwikkeling van een Vlaamse arbeidsrekening gaan we uit van een overdrachtscenario waarbij het Departement Werk en Sociale Economie na verloop van tijd zal instaan voor de uitvoering van de Vlaamse arbeidsrekening. Het Steunpunt WSE zal een actieve rol blijven vervullen op het vlak van kwaliteitscontrole en validering van de door het Departement WSE uitgewerkte arbeidsrekening. Tevens zal het Steunpunt WSE een ondersteunende rol opnemen (helpdeskfunctie) en aanbevelingen formuleren om het basismodel aan te passen en eventueel uit te breiden op basis van bijkomende behoeften of op basis van nieuwe toepassingen in het statistiekcircuit (bv. arbeidsvolume, stroomgegevens, vacaturemarkt).

Omdat we uitgaan van een overdrachtscenario (van het Steunpunt WSE naar het Departement WSE) was het noodzakelijk om van bij aanvang te streven naar een consensus over het concept. In maart 2007 trokken we hiervoor het debat op gang met een startnota over de ontwikkeling van de Vlaamse arbeidsrekening (Herremans, 2007). Nadien volgde een discussieronde in de werkgroep datamanagement en arbeidsmarktmonitoring en werd het concept op een 'open seminarie' voorgelegd aan een breed publiek van gebruikers, onderzoekers en statistiekleveranciers. Ter afronding dit proces bundelen we in het voorliggend WSE-rapport de voornaamste conceptuele kenmerken van de Vlaamse arbeidsrekening zoals ze vorm kregen tijdens het overleg.

Deze conceptnota dient als leidraad bij het uitvoeren van de Vlaamse arbeidsrekening. Dit wil zeggen dat we bij het uitwerken van de methodologie en de concrete invulling van de arbeidsrekening steeds zullen vertrekken van de doelstellingen, criteria, definities en structuur zoals weergegeven in de conceptnota. Toch zal het bij de uitvoering van de arbeidsrekening niet steeds mogelijk zijn om de uitgangspunten sluitend toe te passen. We moeten immers rekening houden met de beschikbaarheid van de gegevens en met de specifieke eigenschappen van de gehanteerde databanken. De operationele toepassing van de concepten werken we verder uit in een methodologisch rapport.

2. Doelstelling

Een arbeidsrekening kan beschouwd worden als een raamwerk voor het integreren van arbeidsmarktstatistieken. Dit raamwerk bevat een intern consistente raming van kernvariabelen met betrekking tot arbeid en de arbeidsmarkt. In de arbeidsrekening wordt bestaande arbeidsmarktinformatie in een logisch geheel van op elkaar aansluitende gegevens geïntegreerd met duidelijk gedefinieerde begrippen en identiteitsrelaties. De primaire doelstelling van het integratieproces bestaat er in om op een systematische en geïntegreerde wijze inzicht te bieden in de arbeidsmarkt.

Met de Vlaamse arbeidsrekening als analyse-instrument willen we inzicht bieden op vier niveaus: (1) inzicht in de globale arbeidsmarkt, (2) inzicht in de regionale en sectorale deelmarkten, (3) inzicht in actuele arbeidsmarktgegevens en (4) inzicht in arbeidsmarktbegrippen en hun onderlinge samenhang.

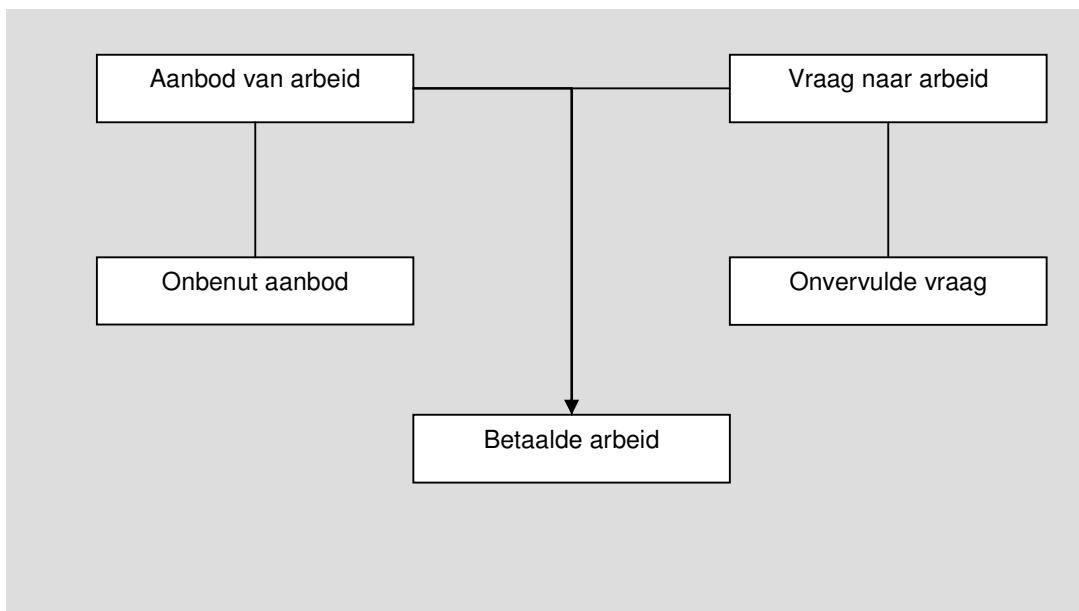
2.1 Inzicht in de globale arbeidsmarkt

De Vlaamse arbeidsrekening is eerst en vooral een instrument voor de analyse van de globale arbeidsmarkt vanuit een sociaal-economisch perspectief. We beschouwen de arbeidsmarkt hierbij

als systeem van vraag en aanbod, waarbij 'betaalde arbeid' als factor van algemene welvaartscreatie en sociale cohesie een centrale plaats inneemt (schema 1).

Naast de analyse van de betaalde of gerealiseerde arbeid, integreren we in de Vlaamse arbeidsrekening ook het ruimere aanbod van werklozen op de arbeidsmarkt en het onbenutte of potentiële aanbod van personen die niet-beroepsactief zijn. De vraag naar arbeid wordt in ruime zin beschouwd met aandacht voor zowel de gerealiseerde als de onvervulde vraag naar arbeid. Ook de productie-eenheden die (potentieel) arbeid inzetten worden omvat in de arbeidsrekening.

Schema 1. Analyse van de arbeidsmarkt met de Vlaamse arbeidsrekening



Bron: CBS, 1996

2.2 Inzicht in regionale en sectorale deelmarkten

De Vlaamse arbeidsrekening biedt niet enkel inzicht in de globale arbeidsmarkt, maar ook in de regionale en sectorale deelmarkten.

Vanuit geografisch oogpunt is het Vlaams Gewest steeds het referentiepunt. Door het ontwikkelen van een geharmoniseerde raming voor de drie gewesten (en België) kunnen we echter ook intergewestelijke analyses uitvoeren. Met het aanbieden van onderling geharmoniseerde arbeidsmarktstatistieken op niveau van de gemeenten en de Regionale Economische en Sociale Overlegcomités (RESOC's) levert de Vlaamse arbeidsrekening bovendien een belangrijke input voor het ontwikkelen van een lokaal en subregionaal arbeidsmarktbeleid binnen een globale Vlaamse context.

Het arbeidsmarktbeleid is niet enkel geografisch gedifferentieerd, maar ook tussen de sectoren. Via geharmoniseerde tabellen op niveau van de sectoren kan de Vlaamse arbeidsrekening ondersteuning bieden bij het uitwerken van een sectorspecifiek arbeidsmarktbeleid.

2.3 Inzicht in actuele arbeidsmarktgegevens

Naast de structurele kenmerken van de arbeidsmarkt, willen we met de Vlaamse arbeidsrekening ook trends of actuele evoluties in kaart te brengen. Om tegemoet te komen aan de vraag naar actuele gegevens ontwikkelen we per jaar vier kwartaalramingen (op niveau van de gewesten). Dit heeft als voordeel dat we niet meer moeten wachten op jaargegevens vooraleer een raming op te stellen, maar dat we tussentijdse ramingen kunnen publiceren van zodra de kwartaalgegevens beschikbaar zijn. Daarnaast zullen we ook overwegen om twee fasen te doorlopen waarbij eerst een raming wordt aangeboden op basis van voorlopige gegevens en in een latere fase de herwerkte en finale versie van de arbeidsrekening.

2.4 Inzicht in arbeidsmarktbegrippen en onderlinge samenhang

De Vlaamse arbeidsrekening biedt, ten slotte, ook inzicht in de verscheidenheid aan begrippen die gehanteerd worden om de arbeidsmarkt te analyseren. Binnen het raamwerk van de Vlaamse arbeidsrekening integreren we de gangbare arbeidsmarktbegrippen (bv. werkende beroepsbevolking versus binnenlandse werkgelegenheid). Aan de hand van identiteitsrelaties geven we bovendien een aanduiding van de onderlinge samenhang tussen de begrippen. Zo kunnen we, bijvoorbeeld, inter-gewestelijk pendel aanhalen als verklarende factor voor het verschil tussen de werkende beroepsbevolking en de binnenlandse werkgelegenheid.

3. Criteria

De kwaliteitszorg bij het ontwikkelen van statistieken en geïntegreerde statistiekmodellen kan uitgedrukt worden aan de hand van verschillende kwaliteitsdimensies (APS, 2003). De voornaamste kwaliteitsdimensies die bij de ontwikkeling van een arbeidsrekening voorop gesteld worden, zijn een volledige dekking van de populatie, afstemming op geharmoniseerde concepten, coherentie van begrippen en identiteitsrelaties, vergelijkbaarheid doorheen de tijd, kwaliteit en accuraatheid van de data, tijdigheid en transparantie (Buhmann et al, 2001; Walschots, 1996; Office for National Statistics, 2002).

Vertalen we dit naar de Vlaamse arbeidsrekening dan stellen we volgende kwaliteitscriteria voorop: (1) een exhaustieve benadering, (2) afstemming op internationaal geharmoniseerde concepten, (3) maximale aansluiting bij een federaal concept van arbeidsrekeningen, (4) onderlinge samenhang van begrippen, (5) duurzaamheid, (6) gebruik van gevalideerde databestanden, (7) optimalisatie van de productietijd en (8) transparantie.

1. De Vlaamse arbeidsrekening moet een globaal inzicht bieden in de basiscomponenten van de arbeidsmarkt. Een arbeidsrekening moet de realiteit van de arbeidsmarkt zo exhaustief en nauwkeurig mogelijk benaderen (raming).
2. De gehanteerde begrippen in de Vlaamse arbeidsrekening worden maximaal afgestemd op internationaal geharmoniseerde concepten zoals gedefinieerd door de Internationale Arbeidsorganisatie (ILO) en in het Europees Systeem van Rekeningen (ESR 1995), dat volledig consistent is met de mondiale richtlijnen voor nationale rekeningen (System of National Accounts, SNA) (Eurostat, 1997).
3. Bij de ontwikkeling van een Vlaamse arbeidsrekening zoeken we maximale aansluiting bij de gehanteerde federale en regionale ramingsmethoden.
 - De arbeidsrekening van de *Federale Overheidsdienst Werkgelegenheid, Arbeid en Sociaal Overleg (FOD WASO)* streeft naar een exhaustief en coherent inzicht in de socio-econo-

mische positie van de bevolking en tracht hierbij zo nauw mogelijk af te stemmen op internationaal gehanteerde definities van de ILO. Gezien de socio-economische benadering is de arbeidsrekening van FOD WASO de meest aangewezen referentie voor een Vlaamse arbeidsrekening. Voorlopig stelt zich wel het probleem dat de methodologie nog niet volledig op punt staat en dat er geen actuele data beschikbaar zijn.

- Daarnaast ontwikkelde het *Instituut voor de Nationale Rekeningen (INR)* een methode om de raming van de binnenlandse werkgelegenheid af te stemmen op andere aggregaten uit de nationale rekeningen, in het bijzonder de toegevoegde waarde en de loonsom. Bij het opstellen van de nationale/regionale rekeningen volgt het INR de voorschriften van het Europese systeem van nationale en regionale rekeningen (ESR 1995). De productie-optiek biedt geen sluitend kader voor een volledige arbeidsrekening, maar kan wel als leidraad dienen bij de raming van de component 'binnenlandse werkgelegenheid'.
 - Ook het *Federaal Planbureau (FPB)* ontwikkelde een methode voor de analyse van de arbeidsmarkt, die gericht is op de vooruitzichten op korte termijn en de projecties op middellange en lange termijn. Voor de werkgelegenheid wordt het concept gehanteerd dat ook in de nationale rekeningen toegepast wordt. In aansluiting bij dit administratieve concept van werkgelegenheid hanteert het FPB ook een ruime administratieve definitie voor de werkloosheid die inzicht moet bieden in de werkelijke omvang van de sociale en budgettaire problemen inzake werkloosheid (Federaal Planbureau, 2004).
 - De raming van de lokale beroepsbevolking van het (voormalige) *Steunpunt Werkgelegenheid, Arbeid en Vorming* en het *Institut wallon de l'évaluation, de la prospective et de la statistique (WAV/IWEPS)* werd in 2005 volledig geharmoniseerd voor de Vlaamse en Waalse gemeenten.¹ De gezamenlijk door WAV en IWEPS ontwikkelde methodologie biedt het vertrekpunt voor een arbeidsrekening die binnen België ook op gemeentelijk niveau geharmoniseerd is.
4. Bij de ontwikkeling van de arbeidsrekening streven we naar een onderlinge samenhang van de begrippen die gebruikt worden bij de beschrijving van de verschillende componenten van het model. Dit betekent ook dat de arbeidsmarktposities zo nauwkeurig mogelijk beschreven worden, waardoor het risico op overlapping en dubbeltelling tot een minimum herleid wordt.
 5. De duurzaamheid van de arbeidsrekening geeft aan dat er continuïteit is in de dataverzameling en begrippen. Dit wil ook zeggen dat er bij het invoeren van nieuwe begrippen of methoden als gevolg van bijkomende mogelijkheden in het statistiekcircuit een zo groot mogelijke coherentie nagestreefd wordt in de tijdreeksen.
 6. Bij de invulling van de arbeidsrekening maken we maximaal gebruik van administratieve en officieel gevalideerde databestanden die beschikbaar zijn op populatieniveau. Voor het ramen van (kenmerken van) componenten waarvoor deze data niet voorhanden zijn, zoeken we naar alternatieve en gefundeerde methoden.
 7. Bij de ontwikkeling van de arbeidsrekening streven we naar een optimalisatie van de gehanteerde tijdsduur. De tijdsduur beslaat de periode tussen het referentiemoment van de arbeidsrekening en de publicatie ervan. Deze is enerzijds afhankelijk van de externe beschikbaarheid van de databanken en anderzijds van de interne productietijd of de periode nodig om de data te verwerken.

¹ Actiris volgt voor Brussel in principe dezelfde methodologie, maar wacht eerst een akkoord af over de raming van de internationale tewerkstelling die voorlopig niet geïntegreerd is.

8. Een grondige documentering van het ontwikkelingsproces moet de transparantie van de arbeidsrekening waarborgen. De documentering laat toe om afwijkingen binnen het basismodel correct te interpreteren en om de impact van latere herzieningen beter in te schatten.

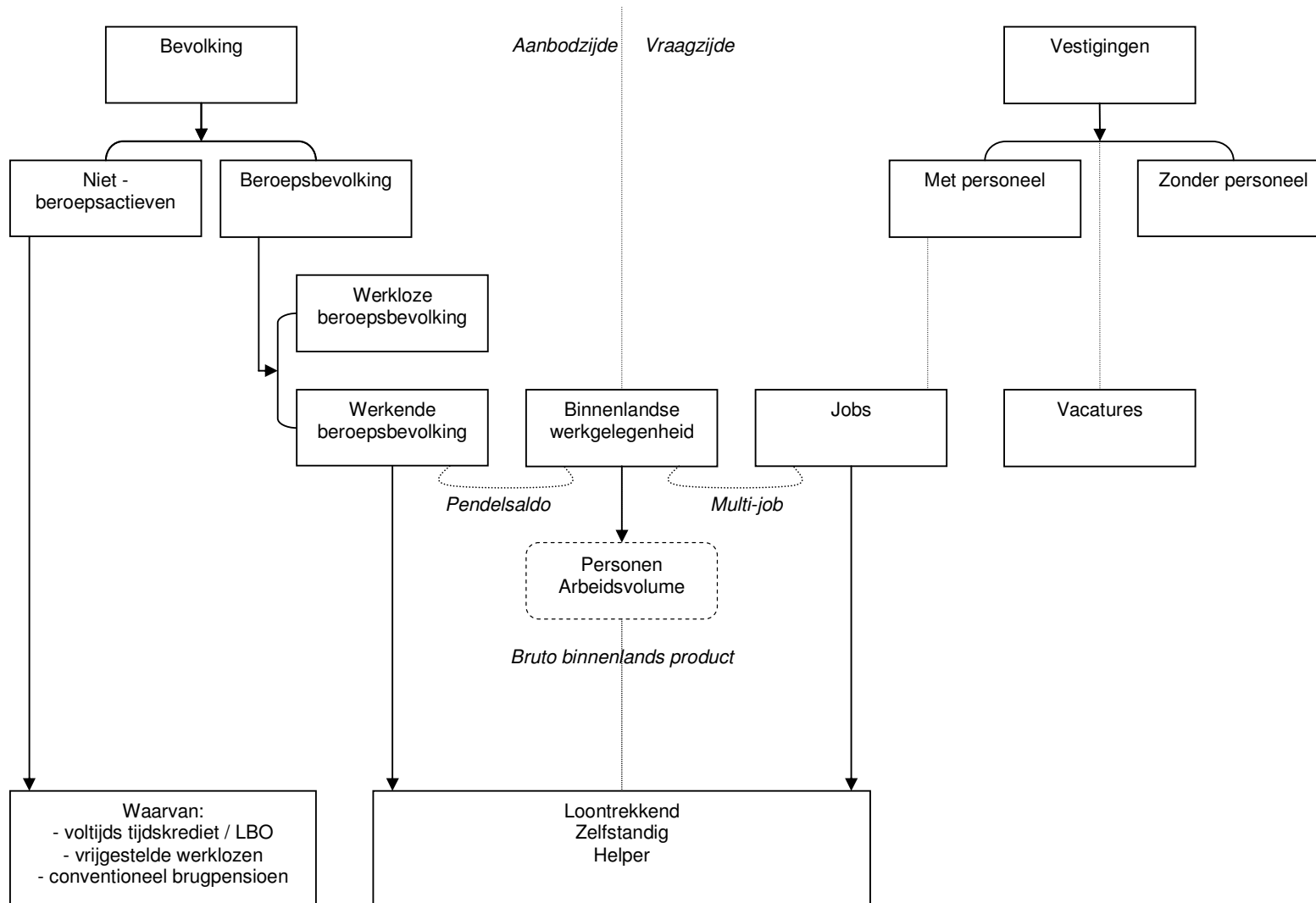
Het zal niet steeds mogelijk zijn om tegelijk aan deze acht verschillende criteria te beantwoorden. Er zal met andere woorden regelmatig een afweging gemaakt moeten worden en gezocht moeten worden naar de meest geschikte benadering die aan zoveel mogelijk criteria tegelijk tegemoet komt.

4. Componenten en definities

4.1 Basisschema

Hieronder geven we een schematische weergave van de componenten die we in het basismodel van de Vlaamse arbeidsrekening weerhouden (schema 2). Het huidige schema behandelt enkel de stockgegevens van de Vlaamse arbeidsrekening. Het gaat met andere woorden om een statische weergave van de voornaamste componenten op de arbeidsmarkt. Eenmaal de Vlaamse arbeidsrekening operationeel is, kan verder onderzocht worden in welke mate ook flow- of stroomgegevens (instroom, doorstroom, uitstroom) geïntegreerd kunnen worden in het basismodel.

Schema 2. Basismodel Vlaamse arbeidsrekening



4.2 Componenten

De begrippen en definities in de Vlaamse arbeidsrekening vinden hun oorsprong in de internationaal geharmoniseerde concepten zoals overeengekomen in de schoot van de Internationale Arbeidsorganisatie (International Labour Organisation – ILO) en in het Europees Systeem van Rekeningen (ESR).

Deze werkwijze waarborgt de internationale inbedding van de Vlaamse arbeidsrekening op conceptueel niveau. Voor de operationalisering van de Vlaamse arbeidsrekening gaan we echter voornamelijk uit van nationale of regionale administratieve databestanden. Deze benadering biedt de beste garantie voor een interne samenhang tot op het gedetailleerde niveau van de lokale en sectorale deelmarkten. Bovendien sluiten we met deze werkwijze nauw aan bij de methoden voor het opstellen van de federale arbeidsrekening en van de nationale en regionale rekeningen. Omdat we gebruik maken van nationale en regionale databanken is de Vlaamse arbeidsrekening operationeel gezien minder geschikt als instrument voor internationaal vergelijkende analyses.

Voor de analyse van de arbeidsmarkt in een internationale of Europese context is de door Eurostat gecoördineerde Labour Force Survey (LFS), met de Enquête naar de Arbeidskrachten van de FOD Economie als Belgische component, de meest aangewezen bron. Het opstellen van internationaal vergelijkbare arbeidsmarktstatistieken is één van de voornaamste objectieven van de LFS. Aangezien het om een steekproefenquête gaat, is de LFS echter minder geschikt voor het meten van de exacte omvang en evolutie van de deelpopulaties en voor het analyseren van gedetailleerde classificaties (bv. de lokale en sectorale arbeidsmarkt). Naast de Vlaamse arbeidsrekening (VAR) blijft dus ook de Labour Force Survey (LFS) dienst doen als basisbron voor de monitoring van de aanbodzijde van de arbeidsmarkt, maar dan vooral in Europees perspectief. Op basis van een optimaal inzicht in de inhoud en de waarde van de diverse bronnen kunnen bij de bespreking ervan de vastgestelde verschillen in de mate van het mogelijke geduid en verklaard worden.

Tabel 1 geeft een overzicht van de voornaamste conceptuele definities die we in de Vlaamse arbeidsrekening hanteren. Deze concepten vormen een leidraad bij het uitvoeren van de Vlaamse arbeidsrekening.

Tabel 1. Conceptuele definities Vlaamse arbeidsrekening

Component	Definitie
Bevolking	Personen die in het Vlaams Gewest wonen
Niet-beroepsactieve bevolking	Inwoners die niet werken en niet beschikbaar zijn voor een job en/of niet actief op zoek zijn naar werk
Beroepsbevolking	Inwoners die ofwel werken ofwel beschikbaar zijn voor een job en actief op zoek zijn naar werk.
Werkloze beroepsbevolking	Inwoners die niet werken, maar wel beschikbaar zijn voor een job en actief op zoek zijn naar werk
Werkende beroepsbevolking	Inwoners die werken
Binnenlandse werkgelegenheid	Arbeid die ingezet wordt in Vlaamse vestigingen, uitgedrukt in personen of arbeidsvolume
Jobs	Vervulde arbeidsplaatsen in Vlaamse vestigingen = arbeid die ingezet wordt in Vlaamse vestigingen, uitgedrukt in arbeidsplaatsen
Vacatures	Onvervulde arbeidsplaatsen in Vlaamse vestigingen
Vestigingen	In Vlaanderen gevestigde productie-eenheden

Bevolking

De bevolking bestaat uit alle personen die tijdens de referentieperiode in het Vlaams Gewest wonen. We kunnen de bevolking verder opdelen in socio-economische posities waarbij we een onderscheid maken tussen de niet-beroepsactieve bevolking en de beroepsbevolking.

Niet-beroepsactieve bevolking

De niet-beroepsactieve bevolking bestaat uit de personen die in het Vlaams Gewest wonen en die tijdens de referentieperiode niet gewerkt hebben en niet beschikbaar waren voor een job en/of niet actief op zoek waren naar werk. Het gaat om alle personen die niet bij de beroepsbevolking geteld worden.

Opmerking:

Drie specifieke categorieën krijgen een aparte plaats bij de niet-beroepsactieve bevolking: de vrijgestelde werklozen, de voltijds conventioneel bruggepensioneerden en de werknemers in voltijds tijdskrediet of volledige loopbaanonderbreking. Door deze categorieën apart op te volgen is het mogelijk om voor specifieke beleidsvragen de definities aan te passen.² Desgewenst en indien de gegevens het toelaten, kunnen hier nog andere categorieën aan toegevoegd worden (bv. de terbeschikkinggestelden in het onderwijs).

Beroepsbevolking

De beroepsbevolking bestaat uit personen van 15 jaar en ouder die in het Vlaams Gewest wonen en tijdens de referentieperiode ofwel aan het werk waren ofwel beschikbaar waren voor een job en actief op zoek waren naar werk. We maken een onderscheid tussen de werkloze beroepsbevolking en de werkende beroepsbevolking.

Werkloze beroepsbevolking

De werkloze beroepsbevolking bestaat uit alle personen van 15 jaar en ouder die in het Vlaams Gewest wonen en tijdens de referentieperiode geen werk hadden, maar wel beschikbaar waren voor een job en actief op zoek waren naar werk.

² In navolging van het Federaal Planbureau kunnen we op die manier, bijvoorbeeld, een ruimere budgettaire definitie van de werkloosheid hanteren, waarbij de vrijgestelde werklozen geïntegreerd worden in de werkloosheid.

Werkende beroepsbevolking

De werkende beroepsbevolking bestaat uit alle personen van 15 jaar en ouder die in het Vlaams Gewest wonen en die tijdens de referentieperiode betaalde arbeid verricht hebben. Ook diegenen die tijdelijk afwezig waren van het werk, mits er een formele arbeidsverhouding bestond, behoren tot de werkende beroepsbevolking (bv. bij ziekte, zwangerschapsverlof, vakantie).³ De werkende beroepsbevolking omvat loontrekkenden, zelfstandigen, helpers en informele werknemers.

Loontrekkenden

De loontrekkenden zijn de werkende personen die in loonverband werken of door een statuut verbonden zijn. Zij werken op grond van een formeel aangegane overeenkomst onder het gezag van een werkgever en ontvangen daarvoor een loon.

Zelfstandigen

De zelfstandigen zijn de werkende personen die voor eigen rekening werken en zonder dat er een ondergeschikt verband is met een werkgever. Zij oefenen een bij officiële instanties geregistreerde bedrijvigheid uit met de intentie daaruit inkomsten te verwerven.

Helpers

De helpers zijn de werkende personen die een zelfstandige bijstaan in de uitoefening van diens activiteit zonder dat er een ondergeschikt verband is.

Informele werknemers

De informele werknemers zijn de werkende personen zonder een formeel aangegane arbeidsovereenkomst of een bij officiële instanties geregistreerde bedrijvigheid.

Binnenlandse werkgelegenheid

De binnenlandse werkgelegenheid bestaat uit alle in Vlaanderen werkende personen. Het gaat om personen die tijdens de referentieperiode betaalde arbeid verricht hebben in een in Vlaanderen gevestigde productie-eenheid, voor zover het een hoofdactiviteit betreft. Ook diegenen die tijdelijk afwezig waren van het werk, mits er een formele arbeidsverhouding bestond, behoren tot de binnenlandse werkgelegenheid (bv. bij ziekte, zwangerschapsverlof, vakantie). De binnenlandse werkgelegenheid omvat loontrekkenden, zelfstandigen, helpers en informele werknemers.

Jobs

De jobs zijn de tijdens de referentieperiode vervulde arbeidsplaatsen bij de in Vlaanderen gevestigde productie-eenheden. Bij de jobs zijn alle in Vlaanderen uitgeoefende hoofd- en nevenactiviteiten van eenzelfde persoon inbegrepen, evenals de nevenactiviteiten van de personen die geen hoofdactiviteit uitoefenen in een Vlaamse vestiging. Ook de jobs van werknemers die tijdelijk afwezig waren van het werk, mits er een formele arbeidsverhouding bestond, worden meegeteld (bv. bij ziekte, zwangerschapsverlof, vakantie). De jobs omvatten (jobs voor) loontrekkenden, zelfstandigen, helpers en informele werknemers.

³ Een belangrijke uitzondering hierop vormen de werknemers in volledige loopbaanonderbreking of voltijds tijdskrediet die we, in navolging van de nationale rekeningen, bij de niet-beroepsactieve bevolking tellen.

Vacatures

De vacatures zijn de arbeidsplaatsen bij de in Vlaanderen gevestigde productie-eenheden die tijdens de referentieperiode niet vervuld waren en waarvoor de werkgever actief op zoek was naar een kandidaat-werknemer.

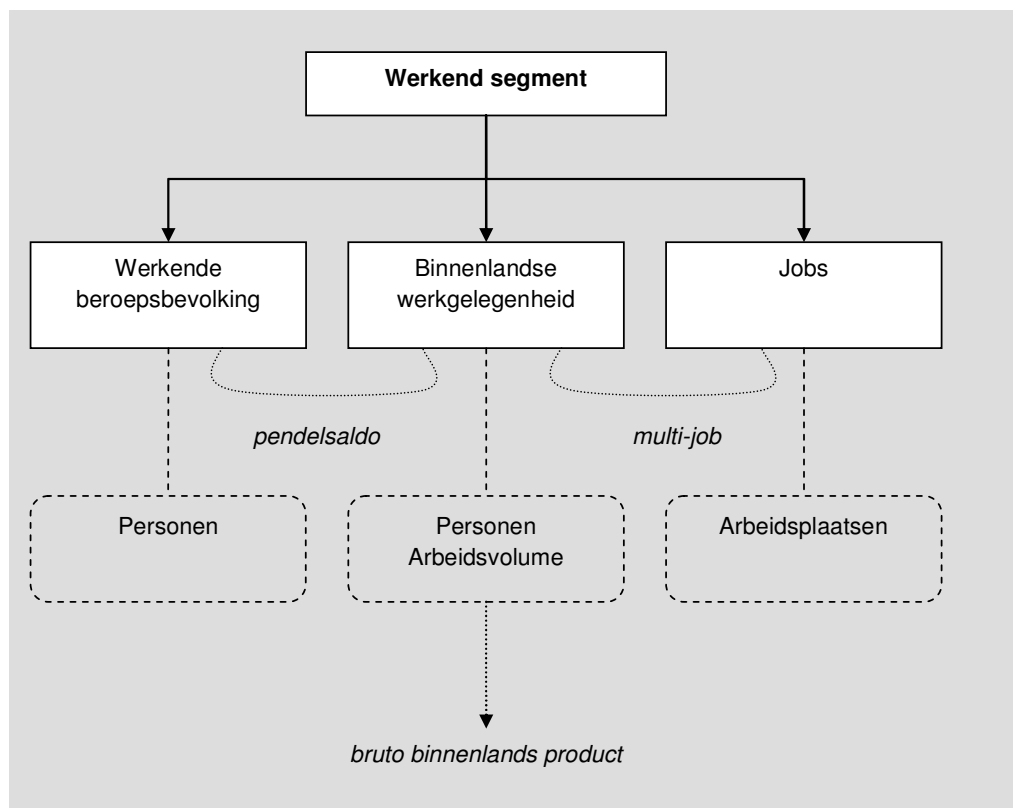
Vestigingen

De vestigingen zijn de tijdens de referentieperiode actieve en in Vlaanderen gevestigde productie-eenheden. Het gaat om bedrijven of bedrijfseenheden die vanuit een locatie in Vlaanderen arbeid en/of kapitaal inzetten voor het ontwikkelen van goederen en/of diensten. De vestigingen delen we verder op in vestigingen met en zonder personeel.

4.3 Werkend segment

De werkende beroepsbevolking, de binnenlandse werkgelegenheid en de jobs hebben elk betrekking op het werkend segment van de arbeidsmarkt (schema 3). In deze paragraaf lichten we het belang toe van elk van deze componenten, verduidelijken we de onderscheidende factoren en schetsen we de geldende identiteitsrelaties of het onderlinge verband tussen de componenten.

Schema 3. Werkend segment in de Vlaamse arbeidsrekening



Werkende beroepsbevolking

De werkende beroepsbevolking bestaat uit personen die woonachtig zijn in het Vlaams Gewest en die aan het werk zijn. Deze benadering sluit aan bij een 'national concept of employment' zoals gedefinieerd door de internationale arbeidsorganisatie en onder andere wordt toegepast in de Labour Force Survey. Aangezien het om Vlamingen gaat die aan het werk zijn, dragen zij bij tot de globale werkzaamheidsgraad van Vlaanderen. De integratie van deze component in de Vlaamse arbeidsrekening heeft dan ook zijn nut voor het monitoren van de doelstelling om meer mensen aan het werk te krijgen en de werkzaamheidsgraad op te krikken.

Binnenlandse werkgelegenheid

De binnenlandse werkgelegenheid omvat alle werkende personen die hun hoofdactiviteit uitoefenen op Vlaams grondgebied. Deze benadering sluit aan bij een 'domestic concept of employment' zoals gedefinieerd door het Europees Systeem van Rekeningen en onder andere wordt toegepast in de nationale rekeningen. Het gaat om personen die een hoofdactiviteit uitoefenen binnen de gewestgrenzen en aldus de arbeid leveren voor het productieproces in Vlaanderen. De binnenlandse werkgelegenheid geeft aan welke arbeid ingezet wordt voor de economische activiteit in Vlaanderen en kan in relatie met het bruto binnenlands product gebruikt worden om de arbeidsproductiviteit in kaart te brengen. In eerste instantie zullen we de binnenlandse werkgelegenheid uitdrukken in werkende personen. In een volgende fase zullen we nagaan of we dit ook als arbeidsvolume kunnen weergeven.

Jobs

Ook de jobs geven aan welke arbeid ingezet wordt voor de economische activiteit in Vlaanderen, maar dan uitgedrukt in arbeidsplaatsen in plaats van in personen. Dit wil zeggen dat alle in Vlaanderen uitgeoefende hoofd- en nevenactiviteiten inbegrepen zijn. Deze component biedt inzicht in de omvang van de vervulde vraag naar arbeid en is een bijkomend element om de prestaties van regionale of sectorale deelmarkten in kaart te brengen (o.a. jobdensiteit, aanwezigheidsindex, mismatch).

Pendelsaldo

Het verschil tussen de werkende beroepsbevolking en de binnenlandse werkgelegenheid kunnen we verklaren door inter-gewestelijke en internationale pendelstromen. Werkende personen die in Vlaanderen wonen, maar elders werken dragen wel bij tot de Vlaamse werkzaamheidsgraad, maar niet tot de economische activiteit van Vlaanderen (uitgaande pendel). Het omgekeerde geldt voor de personen die niet in Vlaanderen wonen, maar wel een job uitoefenen in Vlaanderen (inkomende pendel).

De bruto pendelstromen geven een aanduiding van de mate waarin economische regio's onderling arbeidskrachten uitwisselen. Bij het ontbreken van statistieken over de bruto pendelstromen, kunnen we terugvallen op het 'pendelsaldo' – het verschil tussen inkomende en uitgaande pendelstromen – om het pendelkarakter van een bepaalde regio in kaart te brengen. Indien de uitgaande en inkomende pendel gelijk zijn, is het pendelsaldo in evenwicht. Indien de uitgaande pendelstroom groter is dan de inkomende pendelstroom dan kunnen we spreken van een pendeldeficit. Bij een pendeldeficit zal de werkende beroepsbevolking groter zijn dan de binnenlandse werkgelegenheid. Omgekeerd spreken we van een pendelsurplus, de inkomende pendel is groter dan de uitgaande pendel.

Multi-job

Het verschil tussen 'binnenlandse werkgelegenheid' (in Vlaanderen werkende personen) en 'jobs in Vlaanderen' is te verklaren doordat één persoon meerdere jobs kan invullen. Dit fenomeen duiden we aan met de term multi-job. Enerzijds zijn er werkenden die een hoofdactiviteit in Vlaanderen combineren met een Vlaamse nevenactiviteit. In dat geval tellen we één in Vlaanderen werkende persoon en twee in Vlaanderen uitgeoefende jobs. Anderzijds zijn er werkenden die weliswaar geen hoofdactiviteit uitoefenen in Vlaanderen, maar wel een Vlaamse nevenactiviteit. Deze personen maken geen deel uit van de binnenlandse werkgelegenheid in Vlaanderen, maar de nevenactiviteit wordt wel meegeteld bij het totaal aantal in Vlaanderen uitgeoefende jobs. Het aantal jobs zal steeds groter zijn dan de binnenlandse werkgelegenheid.

Identiteitsrelaties

De werkende beroepsbevolking komt overeen met de binnenlandse werkgelegenheid – inkomende pendelstromen + uitgaande pendelstromen

De binnenlandse werkgelegenheid komt overeen met de werkende beroepsbevolking + inkomende pendelstromen – uitgaande pendelstromen

Het pendelsaldo is gelijk aan (inkomende inter-gewestelijke pendel + inkomende grensarbeid) – (uitgaande inter-gewestelijke pendel + uitgaande grensarbeid)

De jobs komen overeen met de binnenlandse werkgelegenheid (de in Vlaanderen werkende personen voor zover het een hoofdactiviteit betreft) + alle in Vlaanderen uitgeoefende nevenactiviteiten.

4.4 Indicatoren

De Vlaamse arbeidsrekening is een instrument voor het opstellen van geharmoniseerde kengedaten of indicatoren. Hieronder geven we een definitie voor enkele van de indicatoren die we kunnen afleiden uit de arbeidsrekening.

Activiteitsgraad (concept VAR)

Beroepsbevolking op arbeidsleeftijd / bevolking op arbeidsleeftijd (%)

Werkzaamheidsgraad (concept VAR)

Werkende beroepsbevolking op arbeidsleeftijd / bevolking op arbeidsleeftijd (%)

Ondernemersgraad (concept VAR)

Werkende beroepsbevolking op arbeidsleeftijd met een hoofdactiviteit als zelfstandige / bevolking op arbeidsleeftijd (%)

Werkloosheidsgraad (concept VAR)

Werkloze beroepsbevolking op arbeidsleeftijd / beroepsbevolking op arbeidsleeftijd (%)

Jobdensiteit

Aantal jobs per 100 inwoners op arbeidsleeftijd (ratio)

Aanwezigheidsindex

Aantal jobs per 100 inwoners op arbeidsleeftijd in een subregio / aantal jobs per 100 inwoners op arbeidsleeftijd in het Vlaams Gewest (ratio)

Spanning op de arbeidsmarkt

Aantal niet-werkende werkzoekenden per openstaande vacature (ratio)

Vacatureratio

Openstaande vacatures per 1 000 jobs voor loontrekkenden (ratio)

5. Structuur

Geografisch onderscheiden we twee niveaus: gewesten en gemeenten. Per niveau voorzien we een intern consistente raming. Voor het niveau van de gewesten wil dit zeggen dat de raming geharmoniseerd is tussen de drie gewesten en dat de gewesten samen optellen tot het rijk. Voor het niveau van de gemeenten wil dit zeggen dat de raming geharmoniseerd is tussen de gemeenten en dat de gemeenten telkens optellen tot het hogere geografische niveau van de RESOC's. Bovendien sluit de raming van de gemeenten maximaal aan bij de raming van de gewesten. Toch zullen we bepaalde categorieën (zoals informele arbeid) wel ramen op het niveau van de gewesten, zonder dat er een gefundeerde methode voorhanden is om deze categorieën ook op het niveau van de gemeenten bij te schatten. In dat geval is er sprake van een afwijking

tussen de twee geografische niveaus van de Vlaamse arbeidsrekening die verder gedocumenteerd dient te worden.

Voor de raming op het niveau van de **gewesten** voorzien we per jaar vier parallelle kwartaalramingen en een jaarraming (tabel 3). De jaarraming geeft een benadering van de gemiddelde situatie in de loop van het jaar en bekomen we door het gemiddelde te nemen van de vier kwartaalramingen. Een kwartaalraming biedt een benadering van de gemiddelde situatie in de loop van het kwartaal.

Voor de raming op het niveau van de **gemeenten** voorzien we per jaar één raming. Deze raming zal bij voorkeur overeenstemmen met de jaarraming op niveau van de gewesten.

Tabel 3. Koepelstructuur Vlaamse arbeidsrekening

	Kwartaal 1	Kwartaal 2	Kwartaal 3	Kwartaal 4	jaargemiddelde
Gewesten en België	x	x	x	x	x
Gemeenten en RESOC's	-	-	-	-	x

6. Uitvoering

Integratieproces

We beschouwen de arbeidsrekening als een raamwerk voor het integreren van arbeidsmarktstatistieken. De gegevens worden samengesteld in een statistisch integratieproces waarin een aantal stappen doorlopen worden om op basis van een breed gamma van beschikbare bronnen tot zo nauwkeurig mogelijke ramingen lijdt (CBS, 1996; CBS, 2006; Walschots, 1996; Buhmann et al, 2001). In een methodologisch rapport zullen we het integratieproces en de gehanteerde methodologie van de Vlaamse arbeidsrekening uitgebreid behandelen. Hier beperken we ons tot het opsommen van de verschillende stappen die we in het integratieproces zullen doorlopen: (1) selectie van bronstatistieken, (2) harmonisatie, (3) bijschattingen en (4) eindcorrecties.

Stap 1. Selectie bronstatistieken

Een eerste stap bij het uitwerken van de arbeidsrekening is een selectie van de meest nauwkeurige statistieken voor het meten van (een subcategorie van) de componenten. De geselecteerde bronstatistieken leveren de basisgegevens van waaruit de raming opgesteld wordt.

Stap 2. Harmonisatie

De bronstatistieken voldoen niet steeds aan de begrippen en identiteitsrelaties zoals vooropgesteld in het concept van de Vlaamse arbeidsrekening. De harmonisatie houdt in dat we corrigeren voor verschillen in populaties, definities, classificaties, meetmomenten en kenmerken. In deze stap toetsen we de gegevens uit de bronstatistieken aan de populaties, definities e.d. zoals beschreven in het concept van de arbeidsrekening. Op basis hiervan werken we een methodologie uit voor het aanpassen of harmoniseren van de primaire gegevens. Een voorbeeld hiervan is het tot kwartalen omrekenen van gegevens die afkomstig zijn uit een bronstatistiek met slechts één referentiemoment per jaar. Een ander voorbeeld betreft het detailleren van gegevens waarvoor geen kenmerken beschikbaar zijn naar geslacht of leeftijd.

Stap 3. Bijschattingen

De bronstatistieken geven vaak geen volledige omschrijving van de kernvariabelen of componenten uit de arbeidsrekening. In de derde stap van het integratieproces corrigeren we voor populatieverschillen door de ontbrekende gegevens bij te schatten aan de hand van secundaire statistieken of andere ramingsmethoden. Denken we hierbij onder andere aan het ontbreken van zwartwerk in de databanken van de sociale zekerheidsinstellingen.

Stap 4. Eindcorrecties

Een laatste stap betreft het minimaliseren van meetfouten, die opgespoord worden door het uitvoeren van interne controles. Een voorbeeld van deze eindcorrecties is het wegwerken van de dubbeltellingen die ontstaan als gevolg van het combineren van verschillende bronstatistieken.

Dataprocés

Het dataprocés heeft betrekking op het aanvragen, bewerken en aanbieden van de gegevens. Het aanbieden of publiceren van de arbeidsrekening is enerzijds afhankelijk van de externe beschikbaarheid van de databanken en anderzijds van de interne productietijd of de periode nodig om de data te verwerken. Als leidraad voor de Vlaamse arbeidsrekening zouden we kunnen streven naar een publicatie binnen het jaar na de referentieperiode, al kan dat gezien de noodzakelijke input van externe databanken niet gegarandeerd worden. Bij laattijdige externe beschikbaarheid, kan wel overwogen worden om twee fasen te doorlopen waarbij eerst een voorlopige raming worden aangeboden en in een latere fase de herwerkte en finale versie van de arbeidsrekening.

Tabel 4 biedt een niet-exhaustief overzicht van de databanken die gehanteerd kunnen worden voor de verschillende componenten van de arbeidsrekening.

Tabel 4. Databanken arbeidsrekening (niet exhaustief)

Component	Databanken
Bevolking	ADSEI – FOD Economie
Niet-beroepsactieve bevolking	ADSEI – FOD Economie / RVA
Beroepsbevolking	VDAB / FOREM / Actiris / RVA / RSZ / RSZPPO / RSVZ / DWH...
Werkloze beroepsbevolking	VDAB / FOREM / Actiris / RVA
Werkende beroepsbevolking	RSZ / RSZPPO / RSVZ / DWH / RVA
Binnenlandse werkgelegenheid	RSZ / RSZPPO / RSVZ / DWH / RVA.
Jobs	RSZ / RSZPPO / RSVZ / DWH / RVA.
Vacatures	VDAB / FOREM / Actiris
Vestigingen	KBO / VKBO / RSZ

Monitoring

Voor een periodieke opvolging van de resultaten uit de Vlaamse arbeidsrekening kunnen we werken met een kerntabel waarin een globaal overzicht aangeboden wordt van de componenten en indicatoren uit de arbeidsrekening. Voor de gegevens uit de kerntabel voorzien we een verdere detaillering van de Vlaamse arbeidsrekening naar geslacht en leeftijd (aanbodzijde). Bijkomend kunnen andere kenmerken voorzien worden langs vraag- en aanbodzijde. Naast de kerntabel kunnen we de Vlaamse arbeidsrekening ook gebruiken voor het uitwerken van thematische tabellen (bv. tabellen op niveau van de sectoren). Hierbij streven we steeds naar een maximale afstemming op de begrippen en definities uit de arbeidsrekening.

Lijst afkortingen

ACTIRIS	Brusselse Gewestelijke Dienst voor Arbeidsbemiddeling (voormalige BGDA)
ADSEI	Algemene Directie Statistiek en Economische Informatie, FOD Economie
APS	Administratie Planning en Statistiek
Departement WSE	Departement Werk en Sociale Economie
DWH AM&SB bij de KSZ	Datawarehouse Arbeidsmarkt en Sociale Bescherming bij de Kruispuntbank Sociale Zekerheid
EAK	Enquête naar de Arbeidskrachten
ESR	Europees Systeem van Rekeningen
FOD WASO	Federale Overheidsdienst Werkgelegenheid, Arbeid en Sociaal Overleg
FPB	Federaal Planbureau
ILO	International Labour Organisation
INR	Instituut voor de Nationale Rekeningen
IWEPS	Institut allon de l'évaluation, de la prospective et de la statistique
KBO	Kruispuntbank voor Ondernemingen
LFS	Labour Force Survey
NEC	Normaal Economisch Circuit
NWWZ	Niet-werkend werkzoekend
PWA	Plaatselijk Werkgelegenheidsagentschap
RIZIV	Rijksinstituut voor Ziekte- en Invaliditeitsverzekering
RSVZ	Rijksinstituut voor de Sociale Verzekering der Zelfstandigen
RSZ-decentraal	Rijksdienst voor Sociale Zekerheid – gedecentraliseerde statistiek
RSZ-DMFA	Rijksdienst voor Sociale Zekerheid – Multifunctionele Aangifte
RSZPPO	Rijksdienst voor Sociale Zekerheid van de Plaatselijke en Provinciale Overheidsdiensten
RVA	Rijksdienst voor Arbeidsvoorziening
SNA	System of National Accounts

Steunpunt WAV	Steunpunt Werkgelegenheid, Arbeid en Vorming
Steunpunt WSE	Steunpunt Werk en Sociale Economie
VAR	Vlaamse arbeidsrekening
VDAB	Vlaamse Dienst voor Arbeidsbemiddeling en Beroepsopleiding
VIONA	Vlaams Interuniversitair Onderzoeksnetwerk Arbeids- marktrapportering
VKBO	Verrijkte Kruispuntbank voor Ondernemingen
WAV	Steunpunt Werkgelegenheid, Arbeid en Vorming

Literatuur

- APS 2003. **Kwaliteitszorg statistisch productieproces: aanbevelingen**. Brussel: Ministerie van de Vlaamse Gemeenschap – Administratie Planning en Statistiek.
- Buhmann, B., Leunis, W., Vuill, A. & Wismer, K. 2001. **Labour Accounts: a step forward to a coherent and timely description of the labour market**. International Labour Organisation.
- CBS 1996. **Arbeidsrekeningen. Kern van het statistisch systeem over arbeid**. Voorburg/Heerlen: Centraal Bureau voor de Statistiek.
- CBS 2006. **Nationale rekeningen 2005**. Voorburg/Heerlen: Centraal Bureau voor de Statistiek.
- Eurostat 1997. **Europees systeem van rekeningen: ESR 1995**. Luxemburg.
- Federaal Planbureau 2004. **Economische vooruitzichten 2004-2009**. Brussel.
- Federaal Planbureau 2006. **Economische vooruitzichten 2007**. Brussel.
- Herremans, W. 2007. **Ontwikkeling van een Vlaamse arbeidsrekening. Conceptnota VIONA-werkgroep Datamanagement en Arbeidsmarktmonitoring**. Leuven: Steunpunt WSE. Niet gepubliceerd werkdocument.
- INR 2001. **Nationale rekeningen. Gedetailleerde rekeningen en tabellen 2001**. Instituut voor de Nationale Rekeningen.
- INR 2002. **Activiteitenverslag**. Brussel: Instituut voor de Nationale Rekeningen.
- INR 2006. **Regionale rekeningen. Toelichtingen van conceptuele en methodologische aard**. Brussel: Instituut voor de Nationale Rekeningen.
- Luminet, D. 2003. **L'enquête sur les forces de travail: calibrage et autre développements**. Statistics Beligum, Working Paper nr. 8. Bruxelles: Institut National de Statistique.
- Office for National Statistics 2002. **Review of the framework for labour market statistics**. National statistics quality review series. Report nr. 11.
- Steunpunt WSE 2007. **Methodologie 2005. Werkenden en werkzaamheidsgraad in de RESOC's en de gemeenten**. www.steunpuntwse.be, Rubriek cijfers, Via bron, Administratieve bronnen RESOC's en gemeenten, Werkenden/werkzaamheidsgraad, 2005 (nieuwe methodologie).
- Stevens, E. & Coppens, H. 2006. **Panorama van het subregionale landschap: de RESOC's**. Leuven: Steunpunt WAV.
- Walschots, J. 1996. **Statistical information from different sources. Experiences with the Dutch labour accounts**. Statistics Netherlands. Voorburg Group on Services Statistics. Paper 3.2.