

De tewerkstelling en werknemersstromen in het paritair comité voor bedienden in de zelfstandige kleinhandel (PC 201)

Wim Herremans
Wouter Vanderbiesen
Steunpunt WSE

Raf Boey
Departement WSE

3-2008

WSE Report

Steunpunt Werk en Sociale Economie
Parkstraat 45 bus 5303 – 3000 Leuven
T:32(0)16 32 32 39 F:32(0)16 32 32 40
steunpuntwse@econ.kuleuven.be
www.steunpuntwse.be



De tewerkstelling en werknemersstromen in het paritair comité voor bedienden in de zelfstandige kleinhandel (PC 201)

Wim Herremans
Wouter Vanderbiesen
Raf Boey

Een onderzoek in opdracht van de Vlaamse minister van Werk, Onderwijs en Vorming, in het kader van het VIONA-onderzoeksprogramma

Met ondersteuning van het departement Werk en Sociale Economie en het ESF ESF: de Europese bijdrage tot de ontwikkeling van de werkgelegenheid door inzetbaarheid, ondernemerschap, aanpasbaarheid en gelijke kansen te bevorderen en door te investeren in menselijke hulpbronnen



Departement Werk en Sociale Economie



KATHOLIEKE UNIVERSITEIT
LEUVEN

Herremans, Wim, Vanderbiesen, Wouter & Boey, Raf

De tewerkstelling en werknemersstromen in het paritair comité voor bedienden in de zelfstandige kleinhandel (PC 201)

Wim Herremans, Wouter Vanderbiesen & Raf Boey – Leuven: Katholieke Universiteit Leuven. Steunpunt Werk en Sociale Economie, 2008, 31p.

ISBN-97 890-8873-016-0

Copyright (2008)

Steunpunt Werk en Sociale Economie
Parkstraat 45 bus 5303 – B-3000 Leuven
T:32(0)16 32 32 39 - F:32(0)16 32 32 40
steunpuntwse@econ.kuleuven.be
www.steunpuntwse.be

Niets uit deze uitgave mag worden verveelvoudigd en/of openbaar gemaakt door middel van druk, fotokopie, microfilm of op welke andere wijze ook, zonder voorafgaande schriftelijke toestemming van de uitgever.

No part of this report may be reproduced in any form, by mimeograph, film or any other means, without permission in writing from the publisher.

Inhoudsopgave

Inleiding.....	1
1. Tewerkstelling.....	2
1.1 Omvang.....	2
1.2 Persoonskenmerken.....	3
1.3 Jobkenmerken.....	5
2. Sectorale werknemersdynamiek.....	8
2.1 Algemeen.....	8
2.2 Werknemersdynamiek in PC 201 (algemeen).....	10
2.3 Werknemersdynamiek in PC 201 naar leeftijdsgroep.....	12
3. Werknemersstromen.....	13
3.1 Instroom.....	14
3.2 Uitstroom.....	16
3.3 Werknemersstromen tussen paritaire comités.....	18
Bibliografie.....	20
Bijlage. Boordtabel Sectoren / Paritaire Comités.....	21

Inleiding

Om de impact van het arbeidsmarktbeleid binnen de bedrijfssectoren te kunnen opvolgen en optimaliseren is er een toenemende nood aan monitoring van de sectorale arbeidsmarkt, en bijgevolg ook aan geharmoniseerde cijferreeksen op het niveau van de paritaire comités. Deze paritaire comités – in totaal bestaan er een honderdtal actieve paritaire comités – zijn de overlegorganen waarin een gelijk aantal vertegenwoordigers van werkgevers- en werknemersorganisaties uit de verschillende bedrijfstakken zetelen. In de paritaire comités worden de belangrijkste arbeidsvoorwaarden uitgewerkt voor de werknemers (uit de privésector) die actief zijn in een bepaalde bedrijfssector (lonen, arbeidstijden, premies, extralegale voordelen, verlofregelingen, pensioenregelingen, enzovoort).

Aan de hand van het beschikbare cijfermateriaal ontwikkelde het Steunpunt Werk en Sociale Economie in samenwerking met het Departement Werk en Sociale Economie een nieuwe reeks van sectorale monitoringtabellen op niveau van de paritaire comités.¹ In dit WSE-rapport willen we illustreren welke nieuwe inzichten de sectorale tewerkstellingscijfers en de sectorale mobiliteitsindicatoren ons kunnen bijbrengen.² Hiervoor spitsen we onze aandacht toe op één specifiek paritair comité, namelijk het *paritair comité voor bedienden in de zelfstandige kleinhandel (PC 201)*. Het betreft hier, met bijna 51 000 Vlaamse werknemers in 2007, een vrij groot paritair comité uit de commerciële dienstensector. Voor cijfermateriaal in de andere paritaire comités verwijzen we naar de sectortabellen op de website van het Steunpunt WSE (www.steunpuntwse.be), rubriek cijfers, thematische boordtabellen).

In het eerste hoofdstuk van dit rapport schetsen we het profiel van de werknemers die in Vlaanderen actief zijn in PC 201. In het tweede en derde hoofdstuk gaan we in op de stromen van werknemers die in PC 201 komen werken (instromers), zij die PC 201 verlaten (uitstromers) en zij die binnen PC 201 van werk veranderen of kortstondig mobiel zijn (interne mobiliteit).

¹ In het kader van de omgevingsanalyse en monitoring van de sectorconvenants.

² Zie ook: Herremans, W., Vanderbiesen, W. & Boey, R. 2008. Sectoren in beweging. Werknemersstromen op de sectorale arbeidsmarkt. Over.Werk. Tijdschrift van het Steunpunt WSE, 18 (1).

1. Tewerkstelling

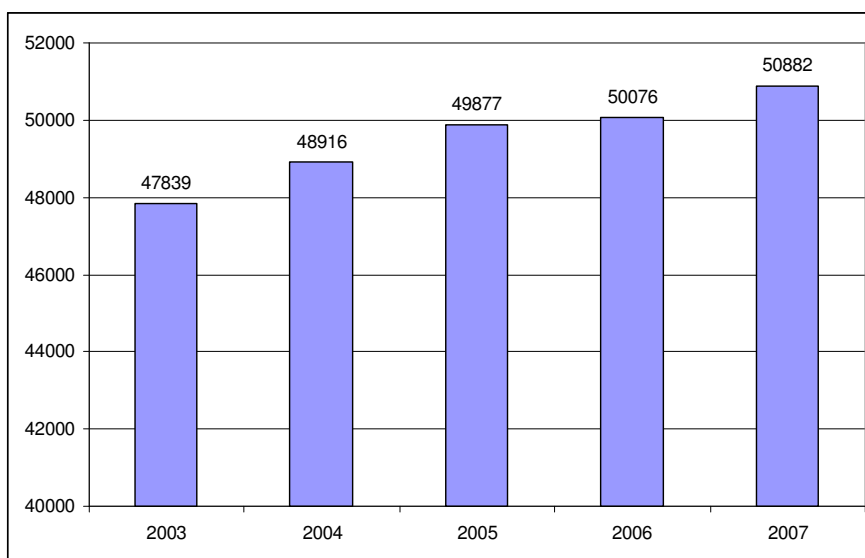
In deze paragraaf geven we een overzicht van de belangrijkste persoons- en jobkenmerken van de werknemers die werkzaam zijn in het paritair comité voor bedienden in de zelfstandige kleinhandel (PC 201) in Vlaanderen. Zoals de benaming van het paritair comité al vermeldt gaat het hier over een paritair comité dat enkel bevoegd is voor werknemers met het statuut van bedienden.

1.1 Omvang

In 2007 telden we in Vlaanderen 50 882 werknemers in PC 201, op een algemeen totaal van 2 045 049 werknemers over alle sectoren heen. De werknemers in PC 201 vertegenwoordigen dus 2,5% van het totaal aantal werknemers in Vlaanderen (die vallen onder het sociale zekerheidsstelsel van de RSZ).

Sinds 2003 ging het aantal Vlaamse werknemers in PC 201 er elk jaar op vooruit (figuur 1.1). Op vijf jaar tijd – van 2003 tot 2007 – groeide het aantal werknemers aan met 3 043 personen. Dit komt neer op een stijging van 6,4%; wat een sterkere stijging is dan gemiddeld in Vlaanderen (+5,2%).

Figuur 1.1 Evolutie van het aantal werknemers in PC 201 (Vlaams Gewest; 2003-2007)



Noot: cijfers exclusief RSZPPO

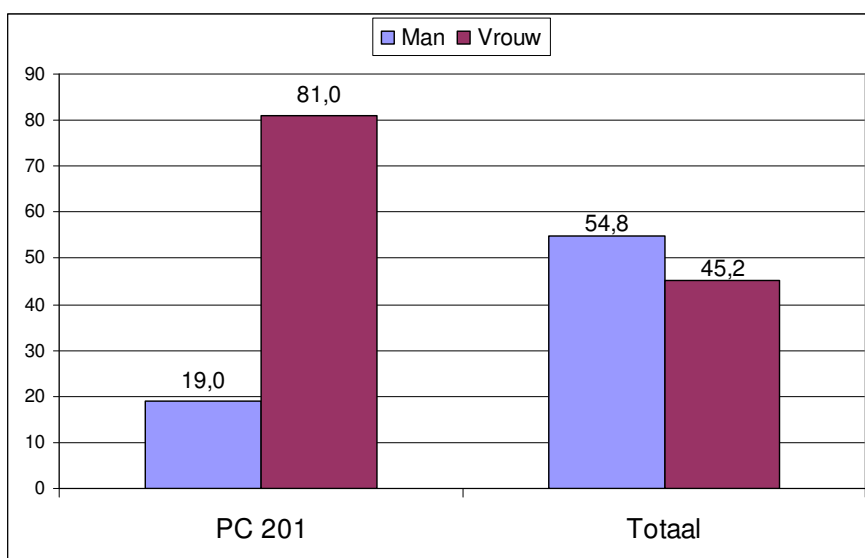
Bron: RSZ DMFA (Bewerking Steunpunt WSE / Departement WSE)

1.2 Persoonskenmerken

1.2.1 Geslacht

Figuur 1.2 geeft de verdeling weer van de werknemers in PC 201 en de totale Vlaamse werknemerspopulatie naar geslacht. Hieruit blijkt duidelijk dat het paritair comité voor bedienden in de kleinhandel bij uitstek een vrouwensector is: ruim acht op de tien werknemers (81%) in PC 201 is een vrouw (41 200 werkneemsters) en 19% een man (9 700 werknemers); in het totaal voor Vlaanderen is slechts 45,2% een vrouw.

Figuur 1.2 Het aantal werknemers in PC 201 en in totaal naar geslacht (%) (Vlaams Gewest; 2007)



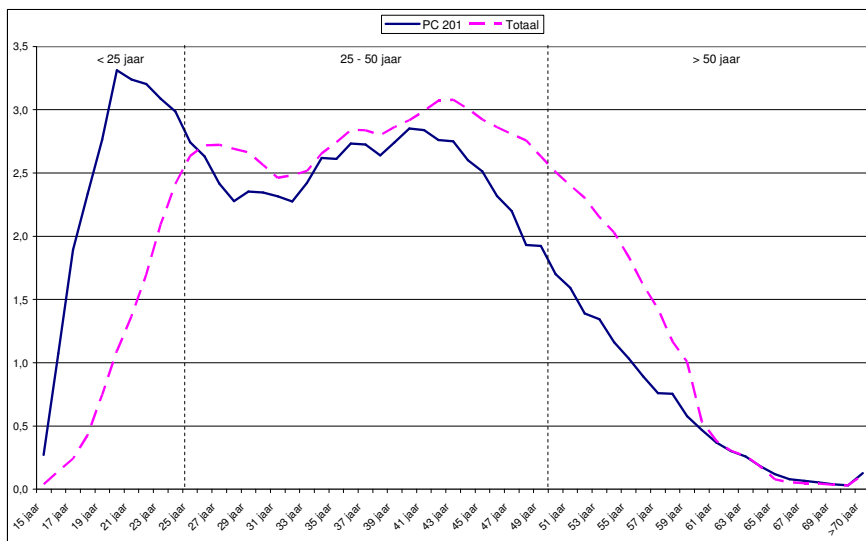
Noot: cijfers exclusief RSZPPO

Bron: RSZ DMFA (Bewerking Steunpunt WSE / Departement WSE)

1.2.2 Leeftijd

In figuur 1.3 beschouwen we de leeftijdsverdeling van de werknemers. Hierbij zien we duidelijk dat PC 201 een heel wat jonger leeftijdsprofiel heeft dan de totale werknemerspopulatie in Vlaanderen. Tot en met de leeftijd van 25 jaar ligt het aandeel werknemers in PC 201 binnen elke leeftijd hoger dan in totaal. Bijna een kwart (24,2%) van de werknemers in PC 201 is jonger dan 25 jaar (12 300 jongeren); in het totaal voor Vlaanderen is dit slechts één op de tien werknemers (10,3%).

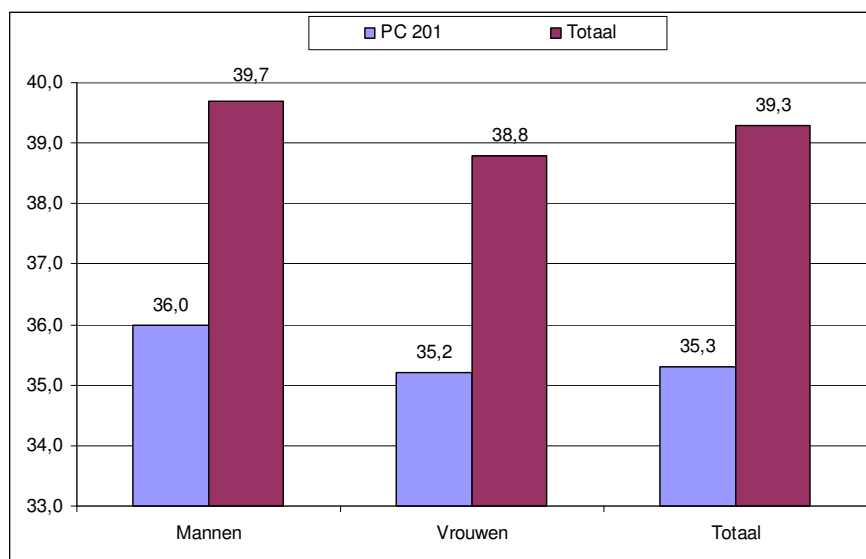
De middelste leeftijdsgroep, maar vooral het aandeel 50-plussers, is anderzijds kleiner in PC 201 dan in totaal voor Vlaanderen. De 25- tot en met 49-jarigen vertegenwoordigen 62,5% in PC 201 ten opzichte van 69,2% in totaal. De 50-plussers zijn in PC 201 goed voor een aandeel van 13,3% (5 900 werknemers), terwijl zij in het totaal voor Vlaanderen ruim twee op de tien werknemers uitmaken (20,5%).

Figuur 1.3 Het aantal werknemers in PC 201 en in totaal naar leeftijd (%) (Vlaams Gewest; 2007)

Noot: cijfers exclusief RSZPPO

Bron: RSZ DMFA (Bewerking Steunpunt WSE / Departement WSE)

Dat het paritair comité voor de bedienden in de zelfstandige kleinhandel in vergelijking met de totale Vlaamse werknemerspopulatie een jonger leeftijdsprofiel heeft, zien we ook als we de gemiddelde leeftijd van de werknemers bekijken (figuur 1.4).

Figuur 1.4 De gemiddelde leeftijd van de werknemers in PC 201 en in totaal naar geslacht (Vlaams Gewest; 2007)

Noot: cijfers exclusief RSZPPO

Bron: RSZ DMFA (Bewerking Steunpunt WSE / Departement WSE)

Zowel bij de mannen als bij de vrouwen ligt de gemiddelde leeftijd van de werknemers in PC 201 duidelijk lager dan gemiddeld in Vlaanderen. De gemiddelde leeftijd van de mannelijke werknemers in PC 201 bedraagt 36 jaar; deze voor Vlaanderen ligt met een leeftijd van 39,7 jaar bijna vier jaar hoger. Bij de vrouwelijke werknemers ligt de gemiddelde leeftijd op respectievelijk 35,2 jaar in PC 201 en op 38,8 jaar in Vlaanderen (totaal). Beide seksen samengenomen, en rekening houdend met het hoge aandeel vrouwen in PC 201 (met een lage gemiddelde leeftijd), kunnen we voor het globale PC 201 een gemiddelde leeftijd van 35,3 jaar optekenen en voor Vlaanderen een leeftijd van 39,3 jaar. De 'gemiddelde' werknemer in PC 201 is dus net vier jaar jonger dan deze in de totale Vlaamse werknemerspopulatie.

1.2.3 Nationaliteit

Als volgend profielkenmerk bekijken we de nationaliteit. Uit tabel 1.1 leiden we af dat 97,0% van alle werknemers in het paritair comité voor bedienden in de zelfstandige kleinhandel de Belgische nationaliteit bezit. Dit is vergelijkbaar met het totaal voor Vlaanderen (96,9%). Drie procent van de werknemers in PC 201 heeft dus een buitenlandse nationaliteit. Van deze groep van 1 440 werknemers is het grootste deel afkomstig uit (andere) EU-landen: 1 130 werknemers of 2,3% van de totale groep werknemers in PC 201. Slechts enkele tientallen werknemers hebben de Marokkaanse of Turkse nationaliteit, en een tweehonderdtal werknemers (0,4%) hebben de nationaliteit van nog een ander land.

Verhoudingsgewijs zien we dat werknemers uit andere EU-landen in PC 201 iets sterker vertegenwoordigd zijn dan in totaal voor Vlaanderen (2,3% ten opzichte van 2,0%), maar dat de Turken, Marokkanen en andere nationaliteiten daarentegen wat minder terug te vinden zijn in PC 201.

Tabel 1.1 Het aantal werknemers in PC 201 en in totaal naar nationaliteit (Vlaams Gewest; 2004)

	PC 201		Totaal	
	(n)	(%)	(n)	(%)
België	46 908	97,0	2 062 461	96,9
Andere EU-landen	1 130	2,3	42 758	2,0
Marokko	63	0,1	5 564	0,3
Turkije	32	0,1	3 965	0,2
Andere landen	215	0,4	14 424	0,7
Totaal	48 348	100	2 129 172	100

Noot: cijfers inclusief RSZPPO

Bron: Datawarehouse AM & SB bij de KSZ (Bewerking Steunpunt WSE / Departement WSE)

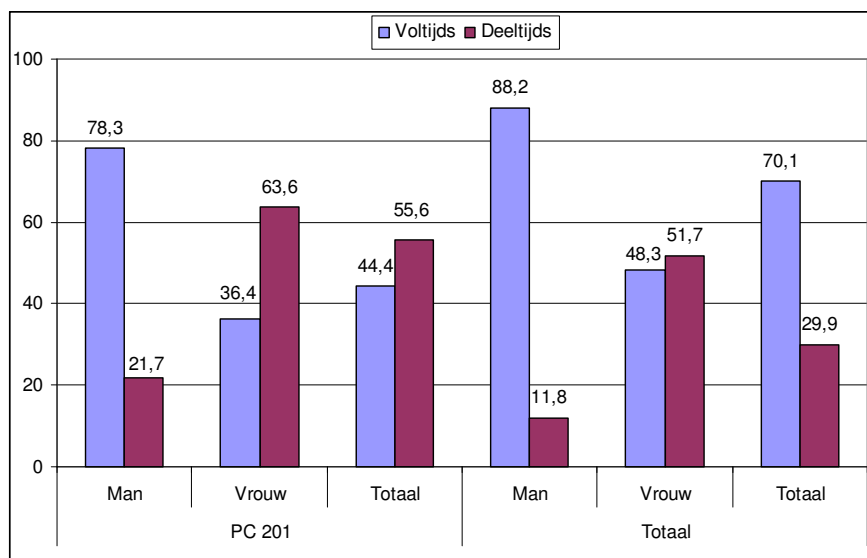
1.3 Jobkenmerken

1.3.1 Arbeidsregime

Zoals eigen is aan de globale distributiesector, werkt ook in PC 201 een groot deel van de werknemers in een deeltijds arbeidsregime: 55,6% van alle werknemers in PC 201 werkt deeltijds en 44,4% is voltijds aan de slag (wat neerkomt op respectievelijk 28 300 deeltijdsen en 22 600 voltijds werkende loontrekkenden) (figuur 1.5). Dit is een volledig omgekeerd beeld dan in de totale Vlaamse werknemerspopulatie waar zeven op de tien werknemers (70,1%) voltijds werkt en drie op de tien (29,9%) in een deeltijds arbeidsregime.

Ook de verschillen naar geslacht zijn duidelijk. Vrouwen werken vaker deeltijds dan mannen, een tendens die nog meer uitgesproken is in PC 201 in vergelijking met het totaal voor Vlaanderen. Van de mannen in PC 201 werkt 21,7% in een deeltijds arbeidsregime (2 100 werknemers); bij de vrouwen is dit 63,6% (26 200 werkneemsters). In de totale Vlaamse groep werknemers bekomen we aandelen van 11,8% deeltijdarbeid bij de mannen en 51,7% bij de vrouwen.

Figuur 1.5 Het aantal werknemers in PC 201 en in totaal naar arbeidsregime (%) (Vlaams Gewest; 2007)



Noot: cijfers exclusief RSZPPO

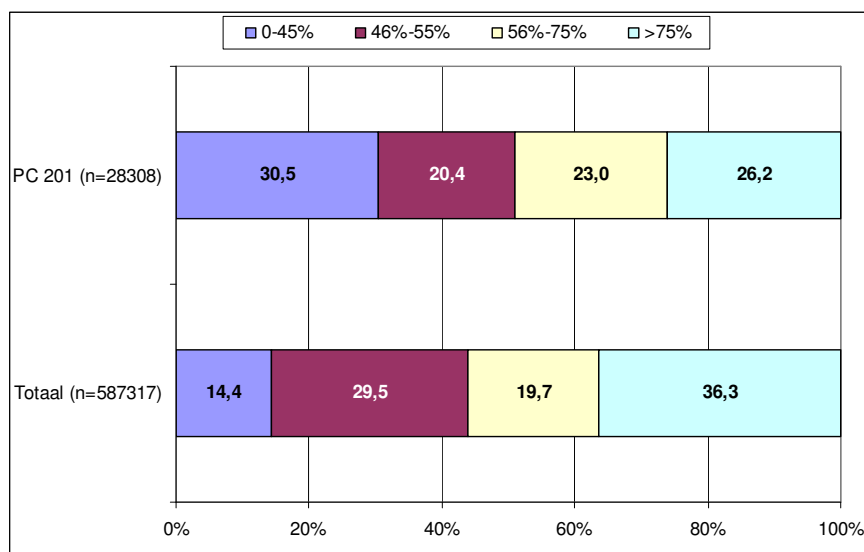
Bron: RSZ DMFA (Bewerking Steunpunt WSE / Departement WSE)

Bij de werknemers die tewerkgesteld zijn in een deeltijds arbeidsregime kunnen we tevens een aanduiding geven van de 'grootte' van de deeltijdse baan, namelijk het aandeel deeltijdarbeid ten opzichte van een voltijdse baan (figuur 1.6).³ Van de 28 300 deeltijds werkenden in PC 201 werkt drie op de tien (30,5%) in een deeltijdse baan die minder dan 45% van een voltijdse baan omvat. Ruim een kwart (26,2%) is actief in 'grote' deeltijdse banen van meer dan driekwart van een vergelijkbare voltijdse baan.

In vergelijking met de totale groep deeltijds werknemers in Vlaanderen zijn de deeltijdse werknemers in PC 201 verhoudingsgewijs vaker actief in kleine deeltijdse banen. In totaal voor Vlaanderen werkt 14,4% in een deeltijdse baan die minder dan 45% van een voltijdse betrekking omvat (ten opzichte van 30,5% in PC 201). Meer dan een derde (36,3%) van de totale Vlaamse groep deeltijdsen is anderzijds actief in grote deeltijdse banen (ten opzichte van 26,2% in PC 201).

³ Het aandeel deeltijdarbeid verwijst naar het percentage van de gebruikelijke arbeidsduur van een referentiepersoon; dit is de persoon die voltijds is tewerkgesteld in dezelfde onderneming of in dezelfde bedrijfstak, in een functie die gelijkaardig is aan deze van de werknemer.

Figuur 1.6 Het aantal deeltijds werkende werknemers in PC 201 en in totaal naar percentage deeltijdarbeid (%) (Vlaams Gewest; 2007)



Noot: cijfers exclusief RSZPPO

Bron: RSZ DMFA (Bewerking Steunpunt WSE / Departement WSE)

1.3.2 Dagloonklasse

In figuur 1.7 geven we een verdeling van de werknemers in PC 201, uitgedrukt in voltijdsequivalente jobs, naar dagloonklasse.⁴ We gaan hierbij uit van een telling van de arbeidsprestaties, uitgedrukt in voltijdsequivalenten. Jobs die niet voltijds zijn uitgeoefend, worden in de berekeningen bijgevolg slechts opgenomen volgens hun relatieve grootte. Op die manier wordt bijvoorbeeld een halftijdse job meegeteld als de helft van een voltijdse job.⁵

Uit de figuur blijkt zeer duidelijk dat de werknemers in PC 201, wanneer hun arbeidsprestaties worden uitgedrukt in voltijdsequivalente jobs, oververtegenwoordigd zijn in de laagste dagloonklasse: twee derde (66,0%) van de voltijdsequivalente jobs in PC 201 brengt gemiddeld minder dan 80 euro per dag op. In totaal voor Vlaanderen is dit slechts 15,8%. Deze cijfers kunnen wellicht (deels) toegewezen aan hogere aandeel jongeren binnen PC 201 in vergelijking met het totaal voor Vlaanderen (zie supra).

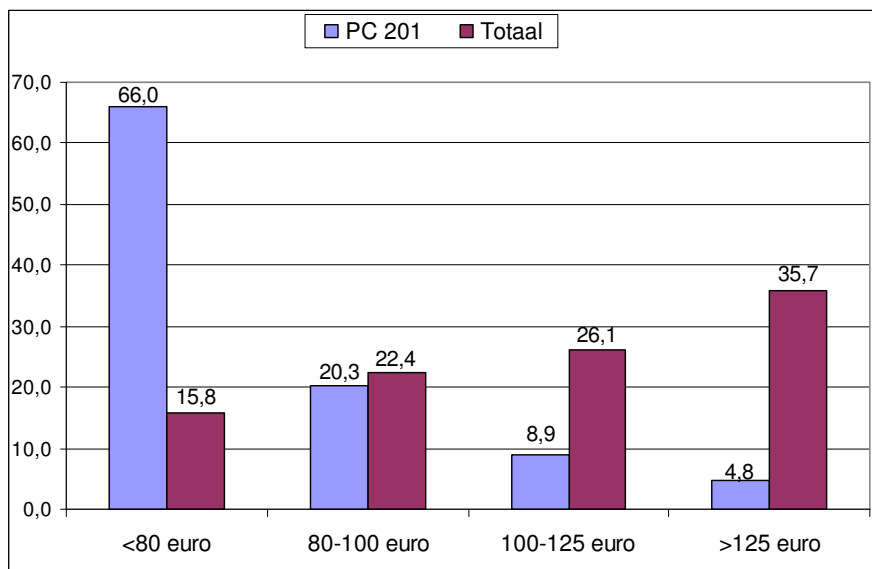
De werknemers binnen PC 201 zijn daarentegen ondervertegenwoordigd in de loonklasse tussen 100 en 125 euro (8,9% ten opzichte van 26,1%) en – vooral – in de hoogste dagloonklasse van

4 Het dagloon is een afgeleid RSZ-gegeven, berekend op basis van de normale bruto bezoldiging, die als basis dient voor de berekening van de socialezekerheidsbijdragen. In deze berekening houdt men enkel rekening met de bezoldigingen die rechtstreeks verband houden met de arbeidsprestaties uitgedrukt in bezoldigde dagen en/of bezoldigde uren. Er wordt geen rekening gehouden met het dubbel vakantiegeld, noch met premies, winstdeelnemingen, dertiende maand, gratificaties of gelijkaardige voordelen, noch met ontslagvergoedingen.

5 Gelijkgestelde periodes worden niet opgenomen in het arbeidsvolume.

meer dan 125 euro. In PC 201 brengt nauwelijks 5% van de voltijdsequivalente jobs meer dan 125 euro per dag op; in het totaal voor Vlaanderen is dit voor 35,7% van de jobs het geval.

Figuur 1.7 Het aantal werknemers in PC 201 en in totaal, uitgedrukt in voltijdsequivalente jobs, naar dagloonklasse (%) (Vlaams Gewest; 2007)



Noot: cijfers exclusief RSZPPO

Bron: RSZ DMFA (Bewerking Steunpunt WSE / Departement WSE)

2. Sectorale werknemersdynamiek

2.1 Algemeen

Om de sectorale dynamiek weer te geven, brengen we in kaart hoeveel werknemers een bepaald paritair comité instromen of uitstromen. Vooraleer we meer in detail ingaan op deze werknemersstromen in het paritair comité voor de bedienden in de zelfstandige kleinhandel (PC 201), kijken we eerst naar het totaalbeeld van de sectorale werknemersdynamiek in de verschillende paritaire comités.

In figuur 2.1 geven we voor de periode 30 juni 2003 – 30 juni 2004⁶ de in- en uitstroomgraad⁷ weer van alle paritaire comités die meer dan honderd werknemers tellen⁸. De instroomgraad (X-as)

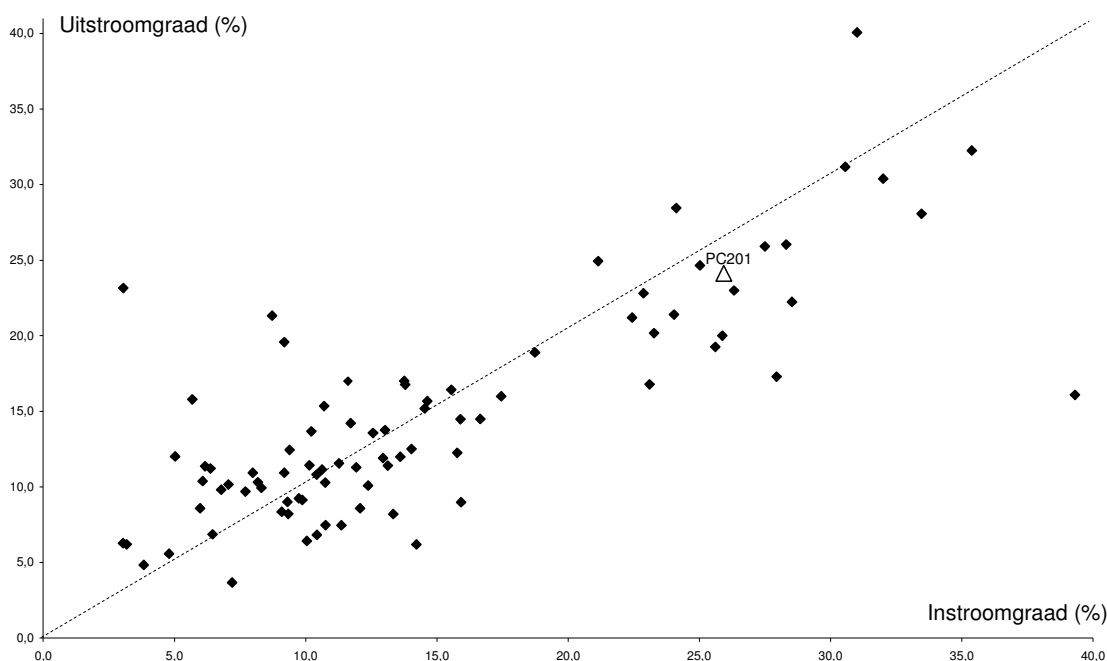
6 Het becijferen van deze sectordynamiek is pas sinds kort mogelijk via het Datawarehouse Arbeidsmarkt & Sociale Bescherming. De meest recente data die momenteel beschikbaar zijn hebben betrekking op de jaren 2003 en 2004

7 Om de in- en uitstroom af te bakenen, vergelijken we twee momentopnames, namelijk 30 juni 2003 en 30 juni 2004, en houden we geen rekening met tussenliggende transitie.

8 Naast de heel kleine paritaire comités (van minder dan 100 werknemers) laten we ook het paritair comité voor de uitzendarbeid buiten beschouwing (PC 322). Dit paritair comité is dan ook zeer atypisch voor wat betreft de sectorale in- en uitstroombewegingen aangezien het logischerwijze gekenmerkt wordt door een zeer grote sectorale dynamiek.

duidt op het aantal werknemers dat in de periode tussen 30 juni 2003 en 30 juni 2004 een paritair comité instroomde, vanuit een ander paritair comité of vanuit een niet-loontrekkend statuut, ten opzichte van het totaal aantal werknemers in dat paritair comité in 2004. De uitstroomgraad (Y-as) geeft het aantal werknemers weer dat in diezelfde periode een paritair comité verliet, voor een ander paritair comité als loontrekkende of voor een niet-loontrekkend statuut, ten opzichte van het totaal aantal werknemers in dat paritair comité in 2003.

Figuur 2.1 Instroomgraad & uitstroomgraad in de paritaire comités (Vlaams Gewest; 30 juni 2003 – 30 juni 2004)



Noot: cijfers inclusief RSZPPO

Opmerking: de exacte in- en uitstroomgraden van de verschillende paritaire comités kunt u terugvinden in de sectortabellen op www.steunpuntwse.be

Bron: Datawarehouse AM & SB bij de KSZ (Bewerking Steunpunt WSE / Departement WSE)

De diagonale stippellijn in de figuur weerspiegelt een gelijke instroom- en uitstroomgraad. Hoe dichter een paritair comité aanleunt bij deze lijn, hoe dichter beide graden elkaar benaderen en hoe minder de combinatie van in- en uitstroom de totale werknemersaantallen beïnvloeden. Het merendeel van de paritaire comités leunt vrij dicht aan bij de diagonaallijn. Tegelijk zijn de paritaire comités sterk 'in de breedte' over de diagonaal verspreid. In de meeste van deze paritaire comités gaat lage instroom dus gepaard met lage uitstroom, en hoge instroom ook met hoge uitstroom. In paritaire comités die zich onder de diagonaallijn bevinden, overstijgt de instroomgraad de uitstroomgraad. Het betreft hier bijgevolg groeisectoren met een stijgende werknemerspopulatie. Paritaire comités die zich in de figuur boven de diagonaallijn positioneren, kunnen worden beschouwd als krimpsectoren met een sterkere uitstroom dan instroom.

Wanneer we het algemeen beeld van de figuur bekijken kunnen we als het ware twee puntenwolken onderscheiden: de ene is vrij 'dichtbewolkt' en situeert zich eerder links onder in de figuur; de tweede is meer diffuus en situeert zich meer rechtsboven in de figuur.

In het eerste geval gaat het over een aanzienlijk aantal paritaire comités die – op enkele uitschieters na – gekenmerkt worden door zowel een lagere instroomgraad als een lagere uitstroomgraad. Het gaat hierbij dus over paritaire comités waarin de werknemersstromen eerder beperkt zijn, voornamelijk paritaire comités uit de industriële sectoren zoals de metaal, de chemie of de voeding.

In het tweede geval betreft het paritaire comités die een minder dichte wolk vormen en die gekenmerkt worden door eerder hogere in- en uitstroomgraden, en dus een grote sectordynamiek in de personeelsstromen vertonen. Hier gaat het in de eerste plaats over paritaire comités uit de horeca en de land- en tuinbouw, maar ook over paritaire comités uit de distributie of de social profit. PC 201, aangeduid door het Δ -symbooltje, bevindt zich in het midden van deze tweede, meer verspreide puntenwolk.

2.2 Werknemersdynamiek in PC 201 (algemeen)

In figuur 2.2 geven we voor de periode 30 juni 2003 – 30 juni 2004 de stock- en stroomgegevens van de bedienden die actief zijn in het paritair comité voor de zelfstandige kleinhandel (PC 201). Op 30 juni 2003 telde dit paritair comité 47 191 werknemers. Exact een jaar later is dit aantal gestegen tot 48 344 werknemers, wat neerkomt op een stijging van 1 153 werknemers of 2,4%.⁹

Bekijken we de brutostromen meer in detail dan blijkt de achterliggende dynamiek in PC 201 heel wat groter dan de 'netto' stijging van het aantal werknemers laat uitschijnen. Zoals bij de vorige figuur gesteld, bevindt PC 201 zich in de tweede puntenwolk van paritaire comités met veelal een hoge in- en uitstroomgraad (figuur 2.1). Van de 47 191 werknemers die PC 201 op 30 juni 2003 telde, verlieten er op een jaar tijd 11 383 de sector. Dit komt neer op een uitstroomgraad van maar liefst 24,1% (figuren 2.2 en 2.3). Omgekeerd blijkt dat er tussen 2003 en 2004 ook 12 536 werknemers het paritair comité instroomden. Op een totaal van 48 344 werknemers in 2004 komt dit neer op een instroomgraad van 25,9%.

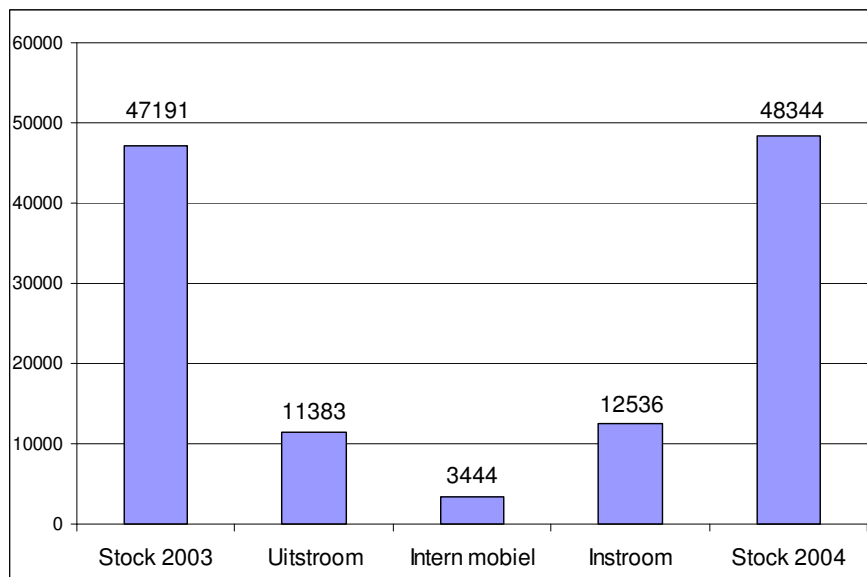
Naast de werknemersstromen in en uit het paritair comité hebben we ook een beeld van het aantal werknemers dat intern mobiel is. Het betreft hier alle werknemers die zowel op 30 juni 2003 als op 30 juni 2004 in paritair comité 201 aan de slag waren, maar in de tussenliggende periode mobiel geweest zijn. Het gaat om werknemers die ofwel van werkgever veranderden binnen de sector, ofwel in een speciaal regime werkzaam waren (seizoensarbeid), ofwel tijdelijk in een andere sector (bijvoorbeeld uitzendsector) of in een niet-loontrekkend statuut zaten. Bij deze laatste groep gaat het om werknemers die tijdelijk hun loopbaan hebben onderbroken om diverse redenen (werkloosheidsperiode tussen twee tijdelijke jobs, kortstondig tijdscrediet, enzovoort).

Wanneer we opnieuw kijken naar de cijfers in figuur 2.2 zien we dat 3 444 werknemers tussen 30 juni 2003 en 30 juni 2004 een transitie doormaakten, maar toch werkzaam bleven in PC 201 of ernaar terugkeerden. Dit wil zeggen dat zij ofwel van werkgever veranderd zijn, maar binnen het paritair comité actief bleven, ofwel een kortstondige onderbreking doormaakten en nadien als werknemers terugkeerden naar PC 201. Uitgedrukt naar de interne mobiliteitsgraad levert dit ons een aandeel op van 7,2% (figuur 2.3). Het betreft hier de verhouding van het aantal werknemers

⁹ Door het gebruik van een verschillende bron wijken de totalen hier licht af met deze uit het eerste hoofdstuk.

dat intern mobiel was (3 444 werknemers) ten opzichte van het gemiddeld aantal werknemers in de 'stocks' van 2003 en 2004 (47 768 werknemers).

Figuur 2.2 Stock- en stroomgegevens in PC 201 (Vlaams Gewest; 30 juni 2003 – 30 juni 2004)



Noot: cijfers inclusief RSZPPO

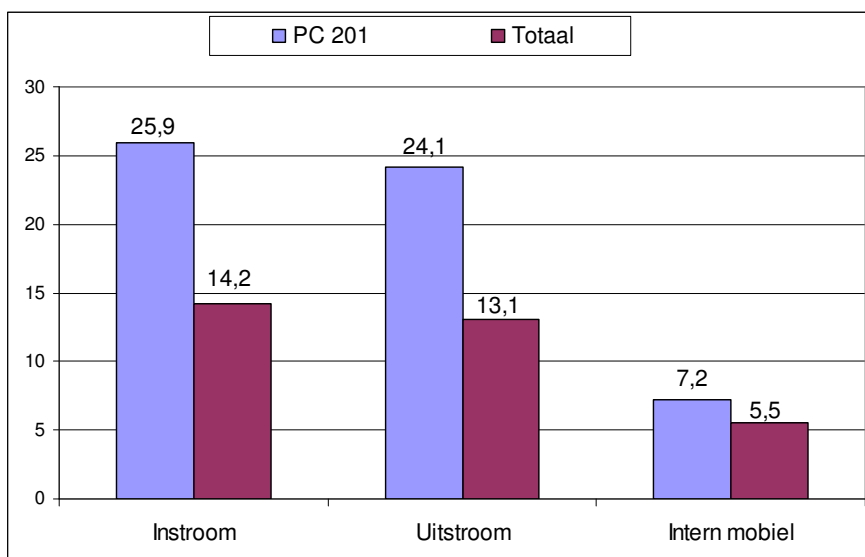
Uitstroom: werknemers die op 30 juni 2003 in PC 201 werkten, maar niet op 30 juni 2004

Intern mobiel: werknemers die zowel op 30 juni 2003 als op 30 juni 2004 in PC 201 werkten, maar tussentijds mobiel waren of tijdelijk in een niet-loontrekkend statuut zaten

Instroom: werknemers die op 30 juni 2004 in PC 201 werkten, maar niet op 30 juni 2003

Bron: Datawarehouse AM & SB bij de KSZ (Bewerking Steunpunt WSE / Departement WSE)

Wanneer we de werknemersstromen in PC 201 vergelijken met deze voor het totaal in Vlaanderen zien we dat de in- en uitstroomgraad binnen PC 201 duidelijk hoger liggen (figuur 2.3). Over alle individuele sectoren heen bekomen we gemiddeld voor Vlaanderen een instroomgraad van 14,2% en een uitstroomgraad van 13,1%. Met respectievelijke in- en uitstroompercentages van 25,9% en 24,1% bestaat binnen PC 201 dus duidelijk een grotere externe dynamiek van personeelsstromen. Daarenboven ligt ook de interne mobiliteitsgraad hoger in PC 201 dan gemiddeld voor Vlaanderen (7,2% ten opzichte van 5,5%).

Figuur 2.3 Instroomgraad, uitstroomgraad en interne mobiliteitsgraad in PC 201 en in totaal* (Vlaams Gewest; 30 juni 2003 – 30 juni 2004)

Noot: cijfers inclusief RSZPPO

* Totaal = som van de werknemersstromen in alle individuele sectoren, privé en publiek

Bron: Datawarehouse AM & SB bij de KSZ (Bewerking Steunpunt WSE / Departement WSE)

2.3 Werknemersdynamiek in PC 201 naar leeftijdsgroep

De sectorale dynamiek van werknemers is sterk verschillend tussen de leeftijdsgroepen. Zo blijken jongeren in het algemeen heel wat mobieler te zijn op de arbeidsmarkt. In tabel 2.1 geven we een overzicht van de in- en uitstroomgraden en de interne mobiliteitsgraad naar leeftijdsklasse. Deze graden worden bijgevolg berekend binnen de onderscheiden leeftijdsklassen. Zo wordt bijvoorbeeld de instroomgraad in de leeftijdsgroep min-25-jarigen berekend als het aantal jongere instromers ten opzichte van het totaal aantal jongere werknemers.

Tabel 2.1 Instroomgraad, uitstroomgraad en interne mobiliteitsgraad in PC 201 en in totaal* naar leeftijdsklasse (Vlaams Gewest, 30 juni 2003 – 30 juni 2004)

(%)	Totaal	<25 jaar	25-49 jaar	>49 jaar
Instroomgraad				
PC 201	25,9	48,9	18,5	11,4
Totaal	14,2	48,4	11,3	4,8
Uitstroomgraad				
PC 201	24,1	40,5	19,6	15,8
Totaal	13,1	34,5	10,8	11,9
Interne mobiliteitsgraad				
PC 201	7,2	8,7	6,9	5,6
Totaal	5,5	10,1	5,5	3,1

Noot: cijfers inclusief RSZPPO

* Totaal = som van de werknemersstromen in alle individuele sectoren, privé en publiek

Bron: Datawarehouse AM & SB bij de KSZ (Bewerking Steunpunt WSE / Departement WSE)

De *instroomgraad* bij jongeren in PC 201 ligt heel wat hoger dan deze bij de middelste leeftijdsgroep en de ouderen. Dit is vooral te verklaren door de instroom van (jonge) schoolverlaters. Maar liefst 48,9% van de min-25-jarigen die op 30 juni 2004 in PC 201 actief waren, stroomde tijdens het voorafgaande jaar de sector in: op 30 juni 2004 telde het paritair comité 13 021 jonge werknemers, waarvan er 6 364 een jaar eerder niet in de sector actief waren. Hiermee scoort PC 201 slechts een fractie hoger dan het gemiddelde voor Vlaanderen (48,4%). In de middelste en – vooral – de oudste leeftijdsgroep lopen de verschillen met Vlaanderen echter wel op. Bij de 25- tot en met 49-jarigen ligt de instroomgraad in PC 201 op 18,5% ten opzichte van 11,3% in het totaal voor Vlaanderen. Bij de 50-plussers gaat het over respectievelijke instroomgraden van 11,4% in PC 201 en slechts 4,8% voor Vlaanderen (totaal).

Ook wanneer we de *uitstroomgraden* berekenen voor de drie onderscheiden leeftijdsgroepen zien we dat de jongeren er bovengemiddeld steken met een uitstroomgraad van 40,5%. Dit betekent dat van alle jongere werknemers die PC 201 op 30 juni 2003 telde, er op een jaar tijd 40,5% het paritair comité verliet. In absolute aantallen gaat het hier over 4 531 jongere werknemers, op een totaal van 11 188 min-25-jarigen op 30 juni 2003. De uitstroomgraden in de middelste leeftijdsgroep (25-49 jaar) en bij de 50-plussers liggen beduidend lager, respectievelijk 19,6% en 15,8%. De hoge totale uitstroomgraad in PC 201 (24,1%) ten opzichte van het Vlaams gemiddelde (13,1%) vertaalt zich over de drie leeftijdsklassen, maar is vooral in de middelste leeftijdsgroep duidelijk merkbaar (19,6% in PC 201 ten opzichte van 10,8% in Vlaanderen).

Ook de *interne mobiliteitsgraad* in PC 201 daalt naarmate men in een oudere leeftijdsgroep terecht komt. Tussen 2003 en 2004 was onder de jongeren 8,7% intern mobiel. Dat wil zeggen dat deze jongeren zowel op 30 juni 2003 als op 30 juni 2004 actief waren in PC 201, maar dat zij in die tussenliggende periode mobiel geweest zijn. Bij de werknemers tussen 25 en 49 jaar bedroeg dit aandeel 6,9%; bij de 50-plussers ging het over 5,6%. Opmerkelijk hier is wel dat de interne mobiliteitsgraad bij jongeren in PC 201 lager ligt dan voor de totale jongere werknemerspopulatie in Vlaanderen (10,1%). Voor wat betreft de interne mobiliteit is de sectorale dynamiek onder jongeren in PC 201 dus blijkbaar minder groot dan gemiddeld in Vlaanderen.

Het dynamische karakter van PC 201 op het vlak van instroom en uitstroom ten opzichte van het Vlaams gemiddelde gaat dus in alle gevallen en voor alle leeftijdsgroepen op, behalve bij de jongere instromers, waar de instroomgraad in PC 201 vergelijkbaar is met het Vlaams gemiddelde (dat trouwens zo al vrij hoog ligt). Niettemin zal in het volgende deel van dit rapport nog blijken dat de globale groep instromers in PC 201 voor wat betreft de leeftijdssamenstelling wel een jonger profiel heeft dan gemiddeld in Vlaanderen, wat dan weer te wijten is aan de algemene – jongere – leeftijdsstructuur van de werknemers in de sector ten opzichte van het Vlaams totaal.

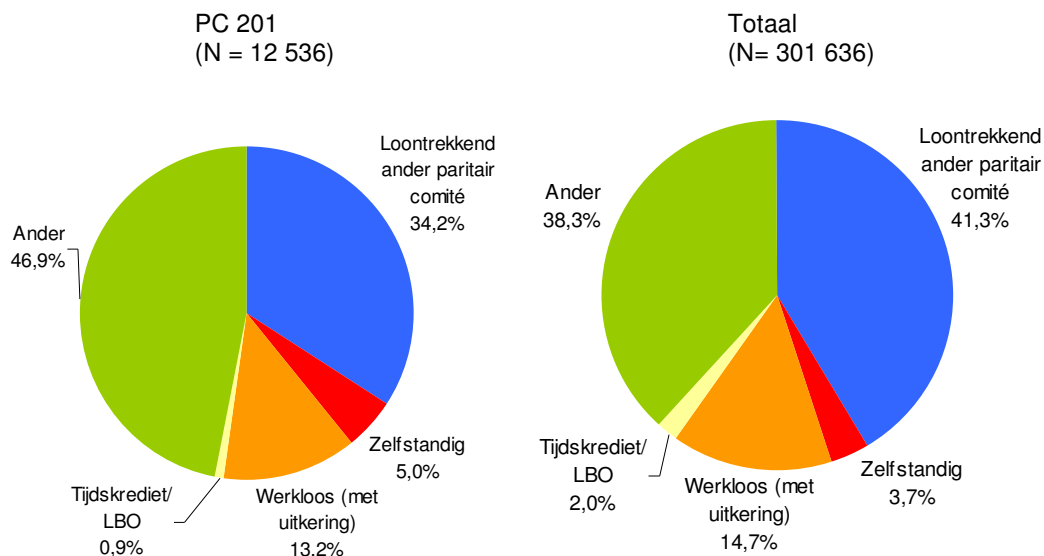
3. Werknemersstromen

In het volgende hoofdstuk bekijken we de werknemersstromen uit en naar het paritair comité voor de bedienden in de zelfstandige kleinhandel (PC 201) meer in detail. Eerst bekijken we de instroom en gaan we na wat het statuut van oorsprong is van de nieuw ingestroomde werknemers: waren zij werkzaam in een ander paritair comité, waren zij werkloos, zelfstandige, enzovoort? Daarnaast kijken we ook naar de leeftijdsverdeling van deze instromers. Vervolgens maken we de omgekeerde beweging en gaan we na waar de werknemers (uit de verschillende leeftijdsklassen) die het paritair comité verlaten naartoe gaan. Tot slot bekijken we de onderlinge stromen tussen paritaire comités bij de werknemers die van PC 201 naar een ander paritair comité trekken, en omgekeerd.

3.1 Instroom

Tussen 30 juni 2003 en 30 juni 2004 stroomden 12 500 werknemers PC 201 in. Deze nieuwe werknemers stroomden in vanuit verschillende statuten. Op 30 juni 2003 kunnen zij werkloos zijn geweest, werkend in een andere sector, enzovoort. In figuur 3.1 wordt de verdeling van de verschillende instroomstatuten weergegeven voor PC 201 (links) en voor het totaal van alle sectoren (rechts).

Figuur 3.1 Instroom volgens statuut van oorsprong, PC 201 en in totaal* (Vlaams Gewest; 30 juni 2003 – 30 juni 2004)



Noot: cijfers inclusief RSZPPO

* Totaal = de som van de instroom in alle individuele sectoren, privé en publiek

Bron: Datawarehouse AM&SB bij de KSZ (bewerking Steunpunt WSE / Departement WSE)

In tabel 3.1 bekijken we het leeftijdsprofiel van de nieuw ingestroomde werknemers. We maken hierbij de procentuele verdeling van de groep instromers naar leeftijdsklasse. De instromers in PC 201 blijken een uitgesproken jong profiel te hebben. Iets meer dan de helft van de ingestroomde werknemers (50,8%) was jonger dan 25 jaar, tegenover 'slechts' 37,9% voor het totaal van de sectoren. In PC 201 stroomden dan ook relatief minder werknemers van vijftientwintig jaar en ouder in dan gemiddeld: 44,6% was tussen 25 en 49 jaar en amper 4,6% was 50 jaar of ouder, ten opzichte van respectievelijk 55,8% en 6,3% voor het totaal van de sectoren.

In de taartdiagrammen (figuur 3.1) zien we dat de instroom uit andere paritaire comités een belangrijk aandeel van de totale instroom voor zich neemt. In PC 201 is 34,2% van de nieuw ingestroomde werknemers afkomstig uit een ander paritair comité. Voor alle sectoren samen bedroeg dit percentage 41,3%. De zelfstandige kleinhandel kent een sterke vertegenwoordiging van jonge instromers die uit een ander paritair comité komen (zie tabel 3.1): 34,9% van de 4 270 ingestroomde werknemers die uit een andere sector kwamen, was hoogstens 25 jaar oud, bijna 10 procentpunten meer dan in het geheel van alle sectoren.

Er is veel zelfstandige activiteit in de distributiesector, en dat blijkt ook uit de instroomcijfers: 5% van de instromers was het jaar voordien zelfstandig ondernemer, tegen 3,7% in alle paritaire comités samen. Het feit dat deze mensen loontrekkend geworden zijn, wil evenwel niet zeggen dat zij hun zelfstandige activiteit volledig opgegeven hebben. Zij kunnen nog steeds zelfstandige in bijberoep zijn. In tabel 3.1 zien we dat de leeftijdsverdeling van de instroom uit zelfstandig statuut in PC 201 (in totaal 627 instromers) vrij gelijklopend is met die in het totaal van alle sectoren. Er is in PC 201 maar een zeer beperkte instroom van min-25-jarigen (6,7%), omdat slechts weinigen zich op zulke jonge leeftijd al aan een zelfstandige onderneming wagen. Bijna 80% van de instromers uit zelfstandig statuut is tussen 25 en 49 jaar oud. Het aandeel van oudere werknemers bij de instroom vanuit een zelfstandig statuut (14,2%) is bijzonder hoog in vergelijking met de totale instroom van ouderen in PC 201 (4,6%). Ook in het geheel van alle sectoren is het aandeel van ouderen bij de instroom uit een zelfstandig statuut (15,3%) ruim hoger dan bij de totale instroom (6,3%).

Van alle instromers uit PC 201 kwam 13,2% uit de werkloosheid (1 649 instromers), een cijfer dat in de lijn van het gemiddelde voor alle paritaire comités ligt (14,7%). Het gaat hier enkel om mensen die voor hun instroom recht hadden op een werkloosheidsuitkering. Ook hier is de leeftijdsverdeling van de instroom in PC 201 ongeveer gelijk aan de instroom uit werkloosheid voor alle sectoren samen. Vooral de 25- tot en met 49-jarigen zijn sterk vertegenwoordigd in deze groep: ongeveer 71% van de instromers die uit de werkloosheid kwamen, was tussen 25 en 49 jaar, zowel in PC 201 als in totaal.

Slechts een vrij kleine groep van ingestroomde werknemers was een jaar eerder in tijdscrediet of loopbaanonderbreking (110 instromers). Uit de taartdiagrammen blijkt dat deze groep opvallend ondervertegenwoordigd is in de instroom naar PC 201. Slechts 0,9% van de instromers was op 30 juni 2003 in tijdscrediet of loopbaanonderbreking, minder dan de helft van het gemiddelde voor alle sectoren samen (2%).

Ten slotte is er nog een grote groep 'andere' statuten. In deze categorie verzamelen we de 5 880 nieuw ingestroomde werknemers waarvoor we het statuut van oorsprong niet nader kunnen specificeren. Deze restgroep van andere statuten vertegenwoordigt in PC 201 niet minder dan 46,7% van de totale instroom, heel wat meer dan in de rest van de sectoren, waar gemiddeld 38,3% van de instroom onder deze categorie valt. De instroom uit 'andere', of onbekende statuten heeft niet alleen een groot aandeel in de totale instroom, hij heeft ook een sterk afwijkend leeftijdsprofiel (zie tabel 3.1). Niet minder dan 75,5% van de ingestroomde werknemers uit een 'ander' statuut was jonger dan 25 jaar. Deze onbekenden omvatten onder meer de schoolverlaters en werklozen in wachttijd die nog niet uitkeringsgerechtigd waren. Daarnaast vallen bijvoorbeeld ook huisvrouwen en –mannen die een loontrekkende job aannemen onder deze categorie van 'statuut onbekend'. Door de belangrijke aanwezigheid van jongeren zijn 25- tot en met 49-jarigen sterk ondervertegenwoordigd (20,9%), net als vijftigplussers (3,3%). Het overwicht van jongere werknemers in 'andere' statuten is in PC 201 (75,5%) nog groter dan in het totaal van de sectoren (61%).

Tabel 3.1 Instroom volgens statuut van oorsprong en leeftijd, PC 201 en in totaal* (Vlaams Gewest; 30 juni 2003 – 30 juni 2004)

	PC 201			Totaal*			
	Totaal	<25 jaar	25-49 jaar	>49 jaar	<25 jaar	25-49 jaar	>49 jaar
	(n)	(%)	(%)	(%)	(%)	(%)	(%)
Totale instroom	12 536	50,8	44,6	4,6	37,9	55,8	6,3
<i>Statuut van oorsprong:</i>							
Loontrekkend ander PC**	4 270	34,9	61,0	4,0	26,4	67,9	5,7
Zelfstandig	627	6,7	79,1	14,2	6,9	77,8	15,3
Werkloos (met uitkering)	1 649	22,3	70,8	6,9	22,5	71,2	6,3
Tijdskrediet/Loop- baanonderbreking	110	8,2	88,2	3,6	2,7	87,9	9,4
Ander	5 880	75,5	20,9	3,3	61,0	33,1	5,9

Noot: cijfers inclusief RSZPPO

* Totaal = de som van de instroom in alle individuele sectoren, privé en publiek

** Het betreft hier zowel loontrekkend in een ander paritair comité als loontrekkend bij de overheid

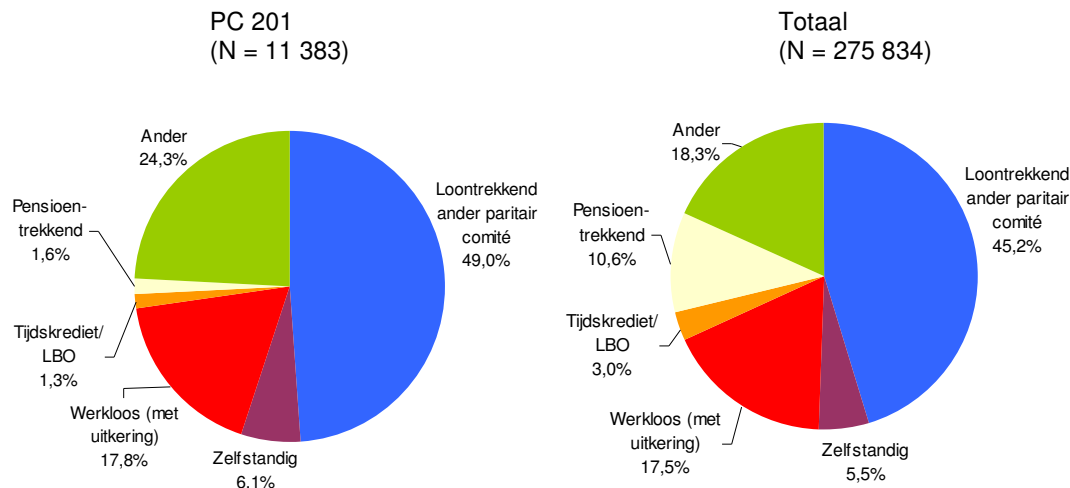
Bron: Datawarehouse AM&SB bij de KSZ (bewerking Steunpunt WSE / Departement WSE)

3.2 Uitstroom

In figuur 3.2 en tabel 3.2 maken we dezelfde oefening voor de uitstroom. We bekijken de totale uitstroom en het statuut van bestemming van de uitgestroomde werknemers, en maken de verdeling naar leeftijd. Het gaat ook hier om een vergelijking van twee momentopnames: 30 juni 2003 en 30 juni 2004. De uitstroom omvat alle personen die op 30 juni 2003 loontrekkend waren in PC 201 en op 30 juni 2004 ofwel loontrekkend waren in een ander paritair comité, ofwel niet loontrekkend waren. Het statuut van bestemming van de uitgestroomde werknemers bepalen we op 30 juni 2004. Tussen 30 juni 2003 en 30 juni 2004 kende PC 201 een uitstroom van 11 383 werknemers.

In tabel 3.2 zien we dat de 25- tot en met 49-jarigen de grootste groep vormen die uit PC 201 stromen (52,8%). Dit is wel iets minder dan in het totaal van alle paritaire comités (58,2%). Uit de analyse bij de instroom en uit het tweede hoofdstuk van dit rapport was al gebleken dat er veel jongerenmobiliteit was in PC 201, en ook hier is dit duidelijk. De min-25-jarigen maken 39,8% van de uitstroom uit, 17 procentpunten meer dan in het totaal van alle paritaire comités.

Figuur 3.2 Uitstroom volgens statuut van bestemming, PC 201 en in totaal* (Vlaams Gewest; 30 juni 2003 – 30 juni 2004)



Noot: cijfers inclusief RSZPPO

* Totaal = de som van de uitstroom uit alle individuele sectoren, privé en publiek

Bron: Datawarehouse AM&SB bij de KSZ (bewerking Steunpunt WSE / Departement WSE)

De uitstroom naar andere paritaire comités heeft veruit het grootste aandeel in de totale uitstroom uit PC 201. Niet minder dan 49% van de uitgestroomde werknemers ging aan de slag in een ander paritair comité (5 575 uitstromers). Uit tabel 3.2 blijkt dat jongeren sterk vertegenwoordigd zijn bij de uitstroom uit PC 201 naar andere paritaire comités: 40,1% onder hen is jonger dan 25 jaar, tegenover 26,4% voor alle sectoren samen.

De uitstroom naar het zelfstandig statuut ligt bij PC 201 iets hoger dan in het geheel van alle sectoren (6,1% tegenover 5,5%). Slechts 14,9% van de 690 werknemers die naar een zelfstandig statuut uitstroonden, was jonger dan 25 jaar, tegenover 78,7% tussen 25 en 49 jaar. Ook ouderen stromen zelden uit naar een zelfstandig statuut (6,4%).

Van de werknemers die tussen 30 juni 2003 en 30 juni 2004 het paritair comité 201 verlieten, werd 17,8% werkloos (2 025 werknemers). Onder deze uitstromers bevonden zich opvallend veel ouderen: 13,4% van de werknemers die uit PC 201 naar de werkloosheid stroomden, was 50 jaar of ouder, terwijl ouderen maar 7,4% van de totale uitstroom uit PC 201 vertegenwoordigen.

In PC 201 ligt de uitstroom naar tijdskrediet (1,3%) en naar een pensioentrekkend statuut of een conventioneel brugpensioen (1,6%) ruim lager dan in het totaal van alle paritaire comités (respectievelijk 3% en 10,6%). Van de uitstromers naar een pensioentrekkend statuut was 9,2% tussen 25 en 50 jaar oud. Het gaat hier om amper 17 mensen, en het valt te vermoeden dat dit mensen zijn die een overlevingspensioen (na overlijden van de echtgeno(o)t(e)) ontvangen. De overgrote meerderheid van de uitstroom naar het pensioentrekkend statuut of brugpensioen (90,8%) bevond zich logischerwijze in de categorie 50-plussers. Deze mensen stromen niet enkel uit werk, zij treden ook uit de arbeidsmarkt.

Voor 24,3% van de uitgestroomde werknemers in PC 201 kon het statuut van bestemming niet nader bepaald worden (2 763 uitstromers). In de totale uitstroom voor alle sectoren stroomde 18,3% van de werknemers naar een onbekend statuut. Van de uitgestroomde werknemers waarvan het statuut van bestemming onbekend was, was 63,6% jonger dan 25 jaar. Ten opzichte van de andere sectoren (40,2%) zijn de min-25-jarigen sterk oververtegenwoordigd in de uitstroom naar 'andere' statuten.

Tabel 3.2 Uitstroom volgens statuut van bestemming en leeftijd, PC 201 en in totaal* (Vlaams Gewest; 30 juni 2003 – 30 juni 2004)

	PC 201				Totaal*		
	Totaal	<25 jaar	25-49 jaar	>49 jaar	<25 jaar	25-49 jaar	>49 jaar
	(n)	(%)	(%)	(%)	(%)	(%)	(%)
Totale uitstroom	11 383	39,8	52,8	7,4	23,2	58,2	18,6
<i>Statuut van bestemming:</i>							
Loontrekkend ander PC**	5 575	40,1	56,1	3,8	26,4	67,9	5,7
Zelfstandig	690	14,9	78,7	6,4	11,0	76,7	12,3
Werkloos (met uitkering)	2 025	20,7	65,8	13,4	18,0	67,7	14,3
Tijdskrediet/Loop-baanonderbreking	143	9,1	88,1	2,8	4,6	80,6	14,8
Pensioentrekkend/Conventioneel brugpensioen	187	-	9,2	90,8	-	7,1	92,9
Ander	2 763	63,6	31,2	5,2	40,2	47,2	12,6

Noot: cijfers inclusief RSZPPO

* Totaal = de som van de instroom in alle individuele sectoren, privé en publiek

** Het betreft hier zowel loontrekkend in een ander paritair comité als loontrekkend bij de overheid

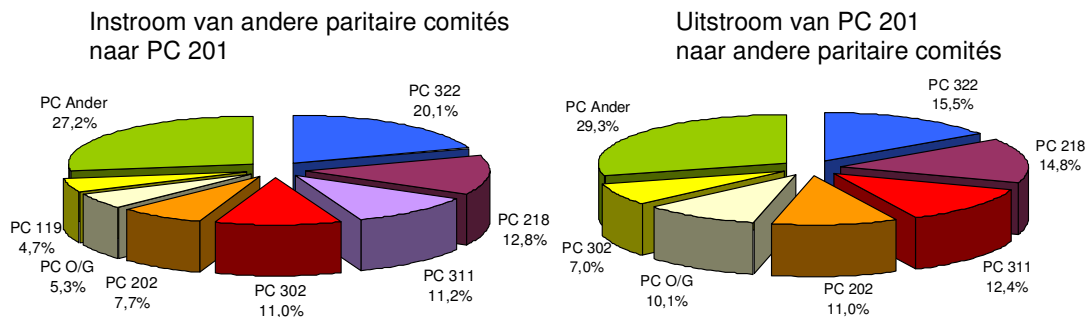
Bron: Datawarehouse AM&SB bij de KSZ (bewerking Steunpunt WSE / Departement WSE)

3.3 Werknemersstromen tussen paritaire comités

In PC 201 is een sterke stroom van en naar de uitzendsector (PC 322) aanwezig: 1 op de 5 ingestroomde werknemers die elders aan de slag waren, was afkomstig uit PC 322. Mogelijks was een groot aandeel van deze werknemers al in een bedrijf uit paritair comité 201 aan het werk, maar dan met een uitzendcontract. Van de uitgestroomde werknemers die van sector veranderden ging 15,5% naar PC 322. De uitzendsector vormt voor vele werknemers een tussenstap naar een nieuwe, reguliere job.

De andere belangrijke paritaire comités zijn over het algemeen redelijk verwant met de zelfstandige kleinhandel. Het gaat om PC 218 (*Aanvullend Nationaal Paritair Comité voor Bedienden*), PC 311 (*grote kleinhandelszaken*), PC 302 (*hotelbedrijf*), PC 202 (*bedienden kleinhandel in voedingswaren*), Overheid (of onbekende PC's) en PC 119 (*handel in voedingswaren*). De restcategorie 'Ander PC' groepeerde de (beperkte) stromen van en naar alle andere paritaire comités.

Figuur 3.3 Werknemersstromen tussen PC 201 en andere paritaire comités (Vlaams Gewest; 30 juni 2003 – 30 juni 2004)



Noot: cijfers inclusief RSZPPO

Noot: PC O/G = overheid of paritair comité onbekend

Bron: Datawarehouse AM&SB bij de KSZ (bewerking Steunpunt WSE / Departement WSE)

Bibliografie

Herremans, W., Vanderbiesen, W. & Boey, R. 2008. Sectoren in beweging. Werknemersstromen op de sectorale arbeidsmarkt. *Over.Werk. Tijdschrift van het Steunpunt WSE*, 18 (1).

Vanderbiesen, W. 2005. De Vlaamse sectorconvenants in cijfers. *Over.Werk. Tijdschrift van het Steunpunt WAV*, 15 (4): 82-89.

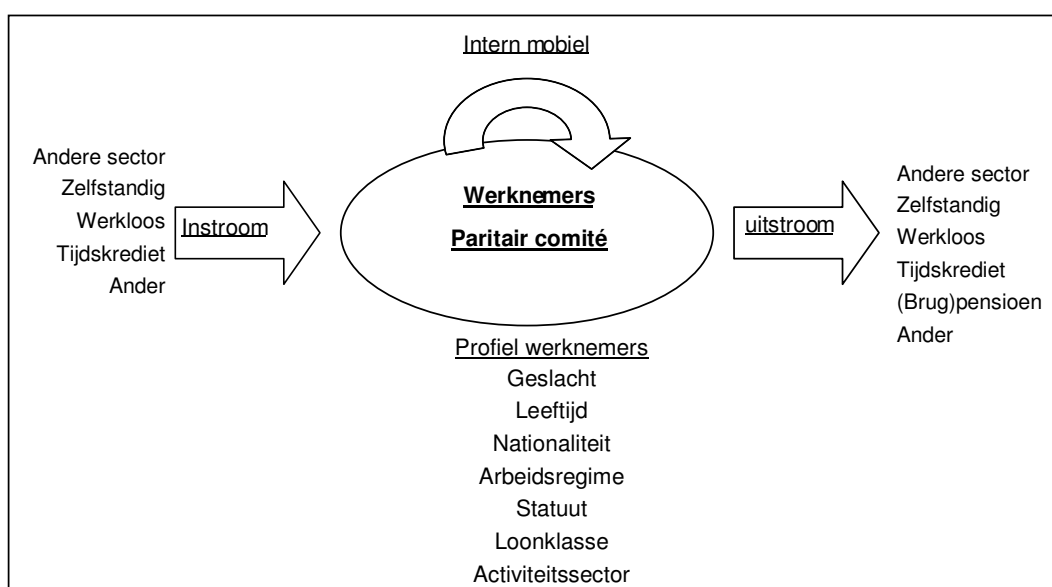
Vanderbiesen, W. 2006. *De sectoren in cijfers. Een analyse van de RSZ-tewerkstelling op basis van de paritaire comités*. Leuven: Eindrapport Steunpunt WAV.

Bijlage. Boordtabel Sectoren / Paritaire Comités

Voor alle cijfermateriaal over het aantal, het profiel en de stromen van de werknemers in de verschillende paritaire comités verwijzen we naar de boordtabel 'Sectoren / Paritaire Comités' op de website van het Steunpunt WSE (www.steunpuntwse.be, rubriek cijfers, thematische boordtabellen).

In onderstaande figuur wordt schematisch weergegeven welke gegevens per paritair comité aangeboden worden in de boordtabel.

Schema. Boordtabel 'Sectoren / Paritaire Comités'



In totaal bestaan er een honderdtal actieve paritaire comités. Voor een overzichtelijke presentatie van de gegevens in de boordtabel verzamelen we de paritaire comités die aan elkaar verwant zijn in achttien sectorgroepen. Deze sectorgroepen vormen een clustering van paritaire comités op basis van een aantal criteria: het bevoegdheidsgebied van de paritaire comités, het statuut waarop het paritair comité zich richt (arbeiders, bedienden of beiden), de syndicale werkingsferen en het aantal werknemers waarvoor het paritair comité van toepassing is (Vanderbiesen, 2006). In deze sectorgroepen worden dus de werknemers gegroepeerd uit meerdere aan elkaar verwante paritaire comités. De onderstaande tabel geeft een overzicht van de sectorgroepen met hun paritaire comités en het aantal werknemers per sectorgroep in 2007. In de boordtabel 'Sectoren / Paritaire Comités' worden de paritaire comités weliswaar ondergebracht in deze sectorgroepen, de gegevens zelf worden echter steeds aangeboden op niveau van de individuele paritaire comités.

Tabel. Overzicht van de sectorgroepen met hun paritaire comités en het aantal werknemers per sectorgroep (Vlaams Gewest; 30 juni 2007)

Sectorgroep	Paritaire comités (nr)	Werknemers (n)
Bouw	124	99 563
Chemie & petroleum	116, 117, 207, 211	87 132
Diensten aan ondernemingen & personen	121, 219, 314, 317, 320, 322, 323	127 117
Distributie	119, 127, 201, 202, 311, 312, 313, 321	137 848
Financiële sector	216, 306, 307, 308, 309, 310, 325	72 831
Gas & elektriciteit	326	9 536
Horeca, sport & ontspanning	217, 223, 302, 333	65 699
Houtnijverheid	125, 126	17 470
Kleding- en textielindustrie	107, 109, 110, 120, 128, 142.02, 148, 214, 215	44 177
Land- en tuinbouw, bosbouw & zeevisserij	132, 143, 144, 145, 146	15 280
Media, drukkerij- en uitgeverijsector	130, 227, 303	11 770
Metaalindustrie	104, 105, 111, 112, 142.01, 149, 209, 210, 224	217 449
Papier- en kartonsector	129, 136, 142.03, 221, 222	9 599
Social profit	152, 225, 304, 305, 318, 319, 327, 329	243 360
Steen- en glasindustrie	101, 102, 106, 113, 114, 115, 150, 203, 204, 324	11 307
Vervoer, transport & logistiek	139, 140, 226, 301, 315, 316, 328	110 682
Voedingsindustrie	118, 133, 220	58 566
Overige	100, 142.04, 200, 218	323 415
Overheid / geen PC	/	382 248
Algemeen totaal		2 045 049

Bron: Steunpunt WSE / RSZ-DMFA