

Het effect van een transmissie VDAB-RVA op de verdere arbeidsmarktloopbaan

Joost Bollens
HIVA – K.U.Leuven
Steunpunt WSE

24-2009

WSE Report

Steunpunt Werk en Sociale Economie
Parkstraat 45 bus 5303 – 3000 Leuven
T:32(0)16 32 32 39 F:32(0)16 32 32 40
steunpuntwse@econ.kuleuven.be
www.steunpuntwse.be



Het effect van een transmissie VDAB-RVA op de verdere arbeidsmarktloopbaan

Joost Bollens

Een onderzoek in opdracht van de Vlaamse minister van Werk, in het kader van het VIONA-onderzoeksprogramma

<p>Deze publicatie kwam tot stand met steun van het Europees Sociaal Fonds. Het ESF stelt middelen ter beschikking voor initiatieven die bijdragen tot meer en betere jobs voor meer mensen.</p> <p>Ontdek de werking in Vlaanderen via www.esf-agentschap.be.</p>	<p>Kernthema's ESF 2007-2013</p> <ul style="list-style-type: none"> Talenten activeren Arbeidskansen geven Ondernemen met mensen
	<p>ESF investeert in jouw toekomst.</p>  

Bollens, Joost.

Het effect van een transmissie VDAB-RVA op de verdere arbeidsmarktloopbaan.

Joost Bollens – Leuven: Katholieke Universiteit Leuven. Steunpunt Werk en Sociale Economie 2009, 20p.

ISBN-97 890-8873-045-0

Copyright (2009)

Steunpunt Werk en Sociale Economie
Parkstraat 45 bus 5303 – B-3000 Leuven
T:32(0)16 32 32 39 - F:32(0)16 32 32 40
steunpuntwse@econ.kuleuven.be
www.steunpuntwse.be

Niets uit deze uitgave mag worden verveelvoudigd en/of openbaar gemaakt door middel van druk, fotokopie, micro-film of op welke andere wijze ook, zonder voorafgaande schriftelijke toestemming van de uitgever.

No part of this report may be reproduced in any form, by mimeograph, film or any other means, without permission in writing from the publisher.

Inhoudsopgave

Inhoudsopgave.....	III
Lijst Tabellen en figuren.....	1
1. Inleiding en probleemstelling	1
2. Gegevensuitwisseling RVA-VDAB.....	4
3. Profielschets van de gesanctioneerden.....	5
4. Verdere arbeidsmarktloopbaan	10
5. Bespreking en conclusies	17

Lijst Tabellen en figuren

Tabel 1.	Transmissies m.b.t. een gebrek aan medewerking voor 2007 (zowel m.b.t. werklozen die vallen onder de maatregel 'opvolging zoekgedrag' als m.b.t. de andere werklozen).....	1
Tabel 2.	Transmissie met en zonder gevolg in 2007 (tussen haakjes het rijpercentage)	2
Tabel 3.	Reden transmissie voor degenen die effectief werden gesanctioneerd of uitgesloten (rijpercentages tussen haakjes)	2
Tabel 4.	Totaal aantal transmissies van VDAB, 2007	3
Tabel 5.	Beslissingen tot uitsluiting, Vlaams Gewest (jaarlijkse cumul)(Statistisch Jaarboek RVA 2003 t.e.m. 2007)	4
Tabel 6.	Aantal sancties over de jaren heen	5
Tabel 7.	Werkloosheidsduur bij de start van de sanctie (kolompercentages tussen haakjes)	6
Tabel 8.	Werkloosheidsduur bij de start van de sanctie over de jaren heen.....	6
Tabel 9.	Soort sanctie, naar geslacht (kolompercentages tussen haakjes).....	6
Tabel 10.	Sancties, naar geslacht, over de jaren (kolompercentages tussen haakjes)	6
Tabel 11.	Sancties, naar leeftijd (kolompercentages tussen haakjes)	7
Tabel 12.	Sancties, naar leeftijd over de jaren (kolompercentages tussen haakjes)	7
Tabel 13.	Sancties, naar woonplaats (kolompercentages tussen haakjes)	8
Tabel 14.	Sancties, naar moedertaal (kolompercentages tussen haakjes)	8
Tabel 15.	Sancties, naar opleidingsniveau (kolompercentages tussen haakjes).....	9
Tabel 16.	Sancties, naar nationaliteit (kolompercentages tussen haakjes)	10
Tabel 17.	Sancties, naar arbeidshandicap (kolompercentages tussen haakjes)	10
Tabel 18.	Voorbeeld m.b.t. de berekening van het aandeel uitgestroomden.....	11
Figuur 1.	Mannen na transmissie	12
Figuur 2.	Vrouwen na transmissie	13
Figuur 3.	Mannen na schorsing omwille van langdurige werkloosheid	13
Figuur 4.	Vrouwen na schorsing omwille van langdurige werkloosheid	14
Figuur 5.	Gestileerde voorstelling	14

Figuur 6.	Sanctie na transmissie, mannen, per jaar	15
Figuur 7.	Sanctie na transmissie, vrouwen, per jaar	15
Figuur 8.	Mannen na schorsing omwille van langdurige werkloosheid, per jaar	16
Figuur 9.	Vrouwen na schorsing omwille van langdurige werkloosheid, per jaar	16

1. Inleiding en probleemstelling

Op 30 april 2004 werd er een samenwerkingsakkoord gesloten tussen de federale overheid, de gemeenschappen en de gewesten.¹ Dit samenwerkingsakkoord heeft betrekking op de actieve begeleiding en opvolging van de werklozen. Zoals deze benaming suggereert, zijn er twee grote luiken voorzien. Binnen het begeleidingsluik verbinden de gewesten en gemeenschappen er zich toe bijkomende inspanningen te leveren om werklozen een begeleiding, een beroepsopleiding of een werkervaringsplaats aan te bieden. In het opvolgingsluik wordt nagegaan of de werklozen voldoende inspanningen doen bij het zoeken naar werk. Om deze zogenaamde activering van het zoekgedrag voldoende slagkracht te geven, werd de werkloosheidsreglementering aangepast. Zo wordt het mogelijk om werklozen waarvan men (bij herhaling) vaststelt dat hun zoekinspanningen onvoldoende zijn, uit te sluiten van het recht op een werkloosheidsuitkering. Voor de opvolging van het zoekgedrag zijn een aantal procedures ontwikkeld. De RVA nodigt werklozen na het bereiken van een zekere werkloosheidsduur uit voor een gesprek waarin het zoekgedrag wordt besproken en beoordeeld, en voorziet ook in de eventuele verdere opvolging van de werkloze. De gewestelijke instellingen, in Vlaanderen gaat het dan over de VDAB, verbinden zich er op hun beurt toe dat ze een aantal relevante gegevens zullen ter beschikking stellen van de RVA. Op de eerste plaats informatie over de diverse acties die werden voorgesteld aan iedere werkloze (diagnosegesprek, trajectvoorstel, beroepsopleiding, collectieve infosessie, werkaanbieding, etc.). Vervolgens de informatie m.b.t. de opvolging van de voorgestelde acties. Ten derde, en dit is van belang voor wat volgt, melden de gewestinstellingen aan de RVA alle informatie in verband met de afwezigheid van de werkloze op een oproeping, en in verband met de weigering, de stopzetting of het mislukken van de voorgestelde actie.

De RVA zal op zijn beurt aan de gewestinstellingen alle inlichtingen bezorgen m.b.t. de situatie van werklozen opgevolgd in het kader van de activering van het zoekgedrag.

De gegevensoverdracht van de gewestinstelling naar de RVA m.b.t. een werkloze noemt men een transmissie. De RVA telt alle transmissies, en selecteert vervolgens die transmissies die aangeven dat de werkloze onvoldoende meewerkte aan de voorgestelde acties. In wat volgt, zal, om misverstanden te vermijden, het begrip transmissie enkel gebruikt worden voor die laatste categorie. Tabel 1 geeft weer hoeveel dergelijke transmissies men ontving van de diverse gewestinstellingen in het jaar 2007 (nettocijfers, i.e. na een aantal administratieve controles en na uitzuivering voor dubbeltellingen).

Tabel 1. Transmissies m.b.t. een gebrek aan medewerking voor 2007 (zowel m.b.t. werklozen die vallen onder de maatregel 'opvolging zoekgedrag' als m.b.t. de andere werklozen).

	VDAB	FOREM	Actiris	Totaal
Transmissies	32 615	18 945	5 677	52 327

Bron: Jaarverslag RVA 2007

In tabel 2 wordt vervolgens nagegaan wat er verder gebeurde met de ontvangen transmissies. Aan iets meer dan de helft van de transmissies wordt helemaal geen gevolg gegeven, althans wat het Vlaams Gewest betreft. Binnen de transmissies met gevolg kunnen twee groepen worden onderscheiden. Als het gaat over werkzoekende schoolverlaters die nog geen uitkering ontvangen, kan men uiteraard niet sanctioneren op de uitkering. Deze werklozen ontvangen een informatiebrief met

¹ De beschrijving van de inhoud van het samenwerkingsakkoord in deze sectie is gebaseerd op sectie 4.6 uit het Jaarverslag 2007 van de RVA.

een beschrijving van hun rechten en plichten. Op de andere transmissies met gevolg volgt wel een sanctie of uitsluiting. Bij een uitsluiting verliest de werkloze (tijdelijk of definitief) het recht op de uitkering. Het verschil tussen het totaal aantal met gevolg (in Vlaanderen 14 443 gevallen) en het aantal met sanctie of uitsluiting (in Vlaanderen 12 479) geeft weer hoe groot de categorie 'met gevolg-infobrief' is (voor Vlaanderen $14\,443 - 12\,479 = 1\,964$).

Tabel 2. Transmissie met en zonder gevolg in 2007 (tussen haakjes het rijpercentage)

	Zonder gevolg	Nog onbeslist	Met gevolg		Totaal
			Totaal met gevolg	Sanctie of uitsluiting	
Vlaanderen	17 275 (53,0)	897 (2,8)	14 443 (44,3)	12 479	32 615 (100)
Wallonië	11 367 (60)	373 (2)	7 205 (38)	6 488	18 945 (100)
Brussel	2 598 (45,8)	190 (3,3)	2 889 (50,9)	1 896	5 677 (100)
Totaal	31 240 (54,6)	1 460 (2,6)	24 537 (42,9)	20 863	52 237 (100)

Bron: Jaarverslag RVA 2007

Tabel 3 geeft voor de groep van werklozen die effectief een sanctie of uitsluiting kregen een omschrijving van de reden van transmissie. De hoofding 'opleiding' betekent dan dat er een transmissie plaatsvond omdat de werkzoekende een opleiding weigerde te volgen.

Tabel 3. Reden transmissie voor degenen die effectief werden gesanctioneerd of uitgesloten (rijpercentages tussen haakjes)

2007	Diagnose-gesprek	Traject-voorstel	Collectieve infosessie	Opleiding	Andere acties	Werk-aanbod	Uitschrijving	Totaal
Vlaanderen	79 (0,6)	267 (2,1)	22 (0,2)	788 (6,3)	52 (0,4)	943 (7,6)	10 328 (82,8)	12 479 (100)
Wallonië	0 (0)	16 (0,2)	2 (0)	22 (0,3)	5 (0,1)	3 417 (52,7)	3 026 (46,6)	6 488 (100)
Brussel	0 (0)	0 (0)	0 (0)	1 (0,1)	0 (0)	6 (0,3)	1 889 (99,6)	1 896 (100)
Totaal	79 (0,4)	283 (1,4)	24 (0,1)	811 (3,9)	57 (0,3)	4 366 (20,9)	1 5243 (73,1)	20 863 (100)

Bron: Jaarverslag RVA 2007

Deze cijfers zijn niet de meest geschikte zijn om verschillen in het transmissiegedrag van de diverse gewestelijke instellingen te onderzoeken, want ze hebben immers slechts betrekking op die transmissies waar effectief een sanctie op volgde (hetgeen het geval is voor een kleine helft van het totaal aantal transmissies, cfr. tabel 2). Toch valt op dat de categorie 'sanctie wegens weigering werkaanbod' relatief erg belangrijk is in Wallonië, en relatief minder belangrijk in Vlaanderen. Het grootste aandeel van sancties of uitsluitingen in Vlaanderen is een gevolg van een transmissie na een 'uitschrijving', hetgeen verwijst naar werklozen die werden uitgenodigd voor een gesprek maar niet kwamen opdagen.

Op basis van een andere bron vonden we cijfers over het totaal aantal transmissies van VDAB naar RVA, met een opdeling naar reden van transmissie. Deze cijfers hebben dus wel betrekking op alle transmissies, d.w.z. zowel op de transmissies met gevolg als op de transmissies zonder gevolg. Tabel 4 geeft deze cijfers.

Tabel 4. Totaal aantal transmissies van VDAB, 2007

Transmissie	Aantal	Aandeel
Werkweigering	1 122	3,7
Weigering van ondertekening of uitvoering trajectovereenkomst	642	2,1
Weigering of stopzetting beroepsopleiding	1 220	4,0
Niet nakomen uitnodiging	27 482	90,2
Totaal	30 466	100

Bron: De Persgroep Publishing, op basis van een mededeling van de heer F. Vandenbroucke

Gezien het bronverschil zijn deze cijfers niet helemaal vergelijkbaar met de RVA-cijfers, maar de orde van grootte klopt wel (RVA: 32 615 transmissies vanuit Vlaanderen in 2007, cf. tabel 1, versus hier een totaal aantal van 30 466 transmissies). Als we de gegevens uit tabel 3 en 4 naast elkaar leggen, kan (met enig voorbehoud) worden geconcludeerd dat een transmissie wegens werkweigeren zeer dikwijls effectief tot een sanctie of een uitsluiting leidt. Het zelfde geldt, zij het iets minder uitgesproken voor een transmissie wegens weigering of stopzetting van een beroepsopleiding. Bij een transmissie wegens weigering van ondertekening of uitvoering van een trajectovereenkomst, evenals bij een transmissie wegens niet nakomen van een uitnodiging, zakt de kans op een sanctie of uitsluiting beneden de 50%.

We sluiten deze sectie af met een overzicht van het totaal aantal uitsluitingen gedurende de laatste jaren in het Vlaams Gewest zoals geregistreerd bij de RVA. Dit maakt het mogelijk om het belang van de transmissieprocedure te kaderen in het globale sanctiebeleid. Tabel 5 geeft de cijfers.² Onder de eerste rubriek, 'werkverlating etc.' zitten o.m. de redenen die in wat voorafging werden aangehaald als mogelijke redenen voor transmissie (naast andere redenen, zo is werkverlating een sanctie die volgt op vrijwillig ontslag, wat op zich buiten het transmissieverhaal valt). Er is evenwel enige voorzichtigheid geboden bij het vergelijken van deze cijfers en de voorgaande:

- De cijfers in tabel 5 hebben enkel betrekking op uitsluitingen, d.w.z. op personen die (tijdelijk of definitief) worden uitgesloten van het recht op een werkloosheidsuitkering. Naast uitsluitingen zijn er echter ook andere sancties mogelijk, zoals een vermindering van de uitkering. Noteer dat in tabellen 2 en 3 er steeds sprake is van 'uitsluiting of sanctie'. Van de 12 479 gevallen van uitsluiting en sanctie in 2007 in het Vlaams Gewest waarvan sprake in tabel 2 en 3, zal dus slechts een gedeelte, met name alleen de uitsluitingen, terug te vinden zijn in de 12 392 gevallen van uitsluiting waarnaar tabel 5 verwijst.
- Sancties die werden getroffen in het kader van de activering van het zoekgedrag, zijn niet in de tabel opgenomen.
- De cijfers in tabel 5 hebben anderzijds betrekking op een ruimere realiteit dan de cijfers die m.b.t. de transmissie boven werden vermeld. De uitsluitingen waarnaar wordt verwezen in de eerste rubriek, 'werkverlating etc.', kunnen inderdaad een gevolg zijn van een transmissie van de VDAB naar de RVA. Anderzijds is het natuurlijk ook perfect mogelijk dat de RVA autonoom, op basis van de opvolgingsgesprekken die hij zelf houdt, beslist tot een uitsluiting, met andere

² De RVA maakt in zijn statistiek m.b.t. de beslissingen tot uitsluiting het onderscheid tussen 'sancties', 'verwittigingen' en 'uitstel'. In de tabel werden enkel de getallen m.b.t. de sancties weerhouden.

woorden, zonder dat er sprake hoeft te zijn van een transmissie. Hetzelfde geldt m.b.t een sanctie wegens 'werkverlating'.

- Bovendien zijn ook nog twee andere gronden voor uitsluiting in tabel 5 opgenomen. Uitsluiting omwille van administratieve reden verwijst naar uitsluitingen omwille van fraude (valse verklaringen, etc.), zwart werk, enz. De uitsluiting omwille van langdurige werkloosheid verwijst dan weer naar werklozen die worden uitgesloten omdat hun werkloosheidsduur aanzienlijk hoger is dan wat in hun subregio gemiddeld gangbaar is.
- De invoering van de samenwerkingsovereenkomst hield onder meer in dat deze laatste regeling werd opgeschort. Aangezien de activering van het zoekgedrag gefaseerd is ingevoerd (werklozen jonger dan 30 vanaf juli 2004, werklozen van 30 tot 40 vanaf juli 2005, werklozen van 40 tot 50 vanaf juli 2006), blijft de uitsluiting omwille van abnormaal langdurige werkloosheid weliswaar bestaan na 2004, maar ze is telkens van toepassing op een veel kleinere populatie, wat weerspiegeld wordt door het slinkend aantal gevallen.

Tabel 5. Beslissingen tot uitsluiting, Vlaams Gewest (jaarlijkse cumul)(Statistisch Jaarboek RVA 2003 t.e.m. 2007)

Jaar	Werkverlating etc.	Administratieve reden	Langdurige werkloosheid	Totaal
2003	10 484	3 796	3 552	17 832
2004	10 301	4 034	3 198	17 533
2005	12 501	4 833	1 741	19 075
2006	13 195	7 820	577	21 592
2007	12 392	8 972	88	21 452

Bron: Statistisch Jaarboek RVA, jaargang 2003 t.e.m. 2007

2. Gegevensuitwisseling RVA-VDAB

De samenwerkingsovereenkomst voorziet in een tweerichtingsgegevensuitwisseling. Enerzijds bezorgt de gewestelijke instelling informatie aan de RVA in verband met de afwezigheid van de werkloze op een oproeping, en in verband met de weigering, de stopzetting of het mislukken van de voorgestelde actie, de zogenaamde transmissie. Op zijn beurt zal de RVA vervolgens de gewestelijke instelling op de hoogte houden van de opvolging hiervan.

Op basis van deze gegevensstroom van RVA naar VDAB werd door de VDAB studiedienst een bestand ter beschikking gesteld waarin de RVA de opvolging meedeelt van vroegere transmissies. Erg veel informatie is er overigens niet voorhanden: dit bestand heeft enkel betrekking op die transmissies waar effectief een sanctie of een uitsluiting op volgde. Per dossier 'met gevolg' is alleen geweten wat de datum is waarop de sanctie/uitsluiting inging. De reden van transmissie is dus niet weergegeven. Ook de VDAB kan deze niet onmiddellijk aanleveren, aangezien deze informatie pas sinds 2007 op elektronische wijze zou worden bijgehouden. Gezien de overgrote meerderheid van de transmissies plaatsvindt wegens 'niet komen opdagen', is het ontbreken van de reden van transmissie wellicht niet zo dramatisch. Naast de transmissies 'met gevolg' bevat het bestand bovendien ook de dossiers waar er werd uitgesloten op basis van abnormaal langdurige werkloosheid. Alhoewel dit strikt genomen buiten het transmissieverhaal valt, nemen we in wat volgt ook deze groep mee. Tabel 6 geeft een overzicht van het aantal gevallen die we voor beide categorieën vonden, met een opdeling naar jaar. In wat volgt, vervangen we de wat uitgebreide opsomming 'uitsluiting of sanctie' door het begrip sanctie. We weten immers niet waar er sprake is van een uitsluiting, en waar niet.

Tabel 6. Aantal sancties over de jaren heen

	2003	2004	2005	2006	2007	Totaal
Sanctie na transmissie	212	4 833	10 356	13 127	12 395	40 923
Langdurige werkloosheid	2 098	3 281	1 912	600	79	7 970
Totaal	2 310	8 114	12 268	13 727	12 474	48 893

Bron: Bestand studiedienst VDAB, eigen bewerkingen

Deze cijfers zijn niet helemaal vergelijkbaar met die uit tabel 5 (daar 'uitsluitingen'), en mogelijk ook ten gevolge van toerekening aan een ander jaar (start sanctie = moment uitspraak sanctie of moment waarop sanctie effectief ingaat?). Zo kan vermoed worden dat de gevallen 'sanctie na transmissie', die hier onder 2003 worden geklasseerd, de facto tot 2004 horen, aangezien de transmissieregeling pas startte in 2004.

In wat volgt, worden twee zaken meer in detail onderzocht. In sectie 3 bekijken we het profiel van de personen die een sanctie opliepen na transmissie, en vergelijken we dit met het gemiddeld profiel van de werkloze. In sectie 4 zal vervolgens gekeken worden hoe de verdere arbeidsmarktloopbaan van deze gesanctioneerden evolueert.

3. Profielschets van de gesanctioneerden

Voor het uitvoeren van een profielschets, werden de gegevens m.b.t. respectievelijk de gesanctioneerden na transmissie en de uitsluitingen omwille van langdurige werkloosheid gekoppeld aan de werkzoekendenbestanden van de VDAB. De tabellen die volgen, zijn op basis van dit bestand opgesteld.

Tabel 7 kijkt naar het voorkomen van langdurige werkloosheid (langer dan 12 maanden, op het moment van de datum uit het transmissiebestand van de RVA (start sanctie)). Alvast opvallend is het hoge aandeel van 'niet langdurig werklozen' binnen de groep van personen die omwille van een abnormaal lange werkloosheidsduur werden geschorst. Een verklaring hiervoor moet wellicht gezocht worden in een verschuiving tussen datum uitspraak sanctie/datum ingang sanctie en/of in het optreden van elementen die maakten dat voor sommige werklozen de teller van de werkloosheidsduur terug op nul werd gezet. Bij de gesanctioneerden na transmissie is het aandeel langdurig werklozen met 35% lager dan het gemiddelde dat over de periode 2003-2008 binnen de gehele werkloosheid werd opgetekend.³

³ Bij de berekening van de gemiddelden voor de werkloosheid, op basis van de werkzoekendengegevens van de VDAB, wordt iedere maand meegeteld. Iemand die na 14 maanden uit de werkloosheid verdwijnt, zal dus 11 keer worden meegeteld in de teller voor kortstondig werklozen, en 3 keer in de teller voor langdurig werklozen. Haar bijdrage aan de noemer zal in beide gevallen 14 zijn.

Tabel 7. Werkloosheidsduur bij de start van de sanctie (kolompercentages tussen haakjes)

	Sanctie na transmissie	Langdurige werkloosheid	Totaal sancties	Werkloosheid 2003-2008
minder dan 12 maanden	26 420 (64,6)	3 352 (42,0)	29 772	(57,5)
12 maanden en meer	14 503 (35,4)	4 618 (58,0)	19 121	(42,5)
Totaal	40 923	7 970	48 893	

In tabel 8 wordt dezelfde opdeling gemaakt per jaar. Opvallend is dat het aandeel langdurig werklozen daalt naarmate het plan verder op kruissnelheid komt. De afname over de tijd van het belang van de sancties omwille van abnormaal lang duur is hier wellicht niet vreemd aan.

Tabel 8. Werkloosheidsduur bij de start van de sanctie over de jaren heen

	2003	2004	2005	2006	2007	Totaal
minder dan 12 maanden	1 095	4 773	7 717	8 485	7 702	29 772
12 maanden en meer	1 215	3 341	4 551	5 242	4 772	19 121
Totaal	2 310	8 114	12 268	13 727	12 474	48 893

In tabel 9 wordt gekeken naar de geslachtsverdeling. Het feit dat de maatregel m.b.t. de abnormaal langdurige werkloosheid vooral vrouwen viseert, wordt hier duidelijk bevestigd (gezinshoofden, die veelal mannelijk zijn, konden niet omwille van abnormaal langdurige werkloosheid worden gesanctioneerd).

Tabel 9. Soort sanctie, naar geslacht (kolompercentages tussen haakjes)

	Sanctie na transmissie	Langdurige werkloosheid	Totaal sanctie	Werkloosheid 2003-2008
Man	24 845 (60,71)	2 334 (29,28)	27 179	(46,2)
Vrouw	16 078 (39,29)	5 636 (70,72)	21 714	(53,8)
Totaal	40 923	7 970	48 893	

In tabel 10 wordt de geslachtsevolutie over de jaren bekeken. Het aandeel van de vrouwen zakt gestaag, wellicht ook hier door het afnemend gewicht van de maatregel m.b.t. de abnormaal langdurige werkloosheid.

Tabel 10. Sancties, naar geslacht, over de jaren (kolompercentages tussen haakjes)

	2003	2004	2005	2006	2007	
Man	752 (32,5)	3 988 (49,15)	6 731 (54,87)	8 158 (59,43)	7 550 (60,53)	27 179
Vrouw	1 558 (67,4)	4 126 (50,85)	5 537 (45,13)	5 569 (40,57)	4 924 (39,47)	21 714
Totaal	2 310	8 114	12 268	13 727	12 474	48 893

In tabel 11 wordt dan weer gekeken naar de leeftijdsverdeling. Sancties na transmissie treffen duidelijk de jongeren veel meer dan wat hun aandeel in de werkloosheid laat vermoeden. Dit houdt uiteraard verband met de gefaseerde invoering van de maatregel. De sanctie omwille van abnor-

maal langdurige werkloosheid treft vooral de groep van 26 t.e.m. 45 meer dan wat hun aandeel in de werkloosheid laat vermoeden. Daarnaast speelt mogelijk ook het feit dat in het kader van het actieplan jeugdwerkloosheid er afspraken werden gemaakt tussen VDAB en RVA om de jongeren strikter op te volgen.

Tabel 11. Sancties, naar leeftijd (kolompercentages tussen haakjes)

	Sanctie na transmissie	Langdurige werkloosheid	Totaal	Werkloosheid 2003-2008
25 of jonger	14 722 (36,0)	277 (3,5)	14 999 (30,7)	(24,2)
26 tot 35	13 957 (34,1)	3 606 (45,2)	17 563 (35,9)	(26,4)
36 tot 45	8 429 (20,6)	3 180 (39,9)	11 609 (23,7)	(22,8)
46 tot 55	3 539 (8,6)	901 (11,3)	4 440 (9,1)	(21,8)
55 en ouder	276 (0,7)	6 (0,1)	282 (0,6)	(4,6)
totaal	40 923	7 970	48 893	

In tabel 12 wordt de leeftijdsverdeling over de jaren heen bekeken.

Tabel 12. Sancties, naar leeftijd over de jaren (kolompercentages tussen haakjes)

	2003	2004	2005	2006	2007	Totaal
25 of jonger	100 (4,3)	1 682 (20,7)	3 308 (27,0)	4 931 (35,9)	4 978 (39,9)	14 999 (30,7)
26 tot 35	1 162 (50,3)	3 579 (44,1)	4 647 (37,9)	4 416 (32,2)	3 759 (30,1)	17 563 (35,9)
36 tot 45	790 (34,2)	2 095 (25,8)	3 125 (25,5)	3 091 (22,5)	2 508 (20,1)	11 609 (23,7)
46 tot 55	255 (11,0)	702 (8,7)	1 116 (9,1)	1 199 (8,7)	1 168 (9,4)	4 440 (9,1)
55 en ouder	3 (0,1)	56 (0,7)	72 (0,6)	90 (0,7)	61 (0,5)	282 (0,6)
totaal	2 310	8 114	12 268	13 727	12 474	48 893

Tabel 13 gaat na of er een verschil is naargelang de woonplaats. Hier zijn niet dadelijk heel duidelijke conclusies uit te trekken.

Tabel 13. Sancties, naar woonplaats (kolompercentages tussen haakjes)

	Sanctie na transmissie	Langdurige werkloosheid	Totaal	Werkloosheid 2003-2008
Antwerpen	14 206 (34,7)	2 471 (31,0)	16 677 (34,1)	(30,7)
Vlaams Brabant	7 150 (17,5)	1 152 (14,5)	8 589 (17,6)	(13,4)
West Vlaanderen	5 355 (13,1)	1 179 (14,8)	6 534 (13,4)	(16,1)
Oost Vlaanderen	9 435 (23,1)	1 661 (20,8)	11 096 (22,7)	(22,8)
Limburg	4 464 (10,9)	1 446 (18,1)	5 910 (12,1)	(16,1)
Brussel/Wallonië	313 (0,8)	61 (0,8)	374 (0,8)	(0,9)
Totaal	40 923	7 970	48 893	

Tabel 14 gaat vervolgens na of er een relatie is met de moedertaal van de gesanctioneerde. Voor beide categorieën van sancties geldt dat de werklozen die niet het Nederlands als moedertaal hebben, iets minder vertegenwoordigd zijn dan wat hun aandeel in de werkloosheid laat vermoeden.

Tabel 14. Sancties, naar moedertaal (kolompercentages tussen haakjes)

	Sanctie na transmissie	Langdurige werkloosheid	Totaal sanctie	Werkloosheid 2003-2008
Nederlands	33 332 (81,5)	6 384 (80,1)	39 716 (81,2)	(78,9)
Andere	7 591 (18,5)	1 586 (19,9)	9 177 (18,8)	(21,1)
Totaal	40 923	7 970	48 893	

In tabel 16 wordt dit meer gespecificeerd, door de opdeling naar nationaliteit te maken. Hier kan men uit afleiden dat het verband tussen moedertaal en kans op sanctie wellicht niet geldt voor alle deelgroepen. Zo hebben werklozen met Turkse of Marokkaanse nationaliteit een grotere kans op het oplopen van een sanctie dan wat hun aandeel in de werkloosheid laat verwachten.

Tabel 15. Sancties, naar opleidingsniveau (kolompercentages tussen haakjes)

	Sanctie na transmissie	Langdurige werkloosheid	Totaal	Werkloosheid 2003-2008
Buso	1 858 (4,5)	273 (3,4)	2 131 (4,4)	(2,8)
1e graad secundair of minder	9 710 (23,7)	1 847 (23,2)	11 557 (23,6)	(24,6)
Middenstand	2 001 (4,9)	284 (3,6)	2 285 (4,7)	(2,6)
Deeltijds beroepsonderwijs	1 130 (2,8)	39 (0,5)	1 169 (2,4)	(1,0)
ASO 2e graad	502 (1,2)	59 (0,7)	561 (1,1)	(1,1)
BSO 2e graad	6 787 (16,6)	1 318 (16,5)	8 105 (16,6)	(10,6)
TSO 2e graad	2 785 (6,8)	458 (5,7)	3 243 (6,6)	(5,2)
KSO 2e graad	139 (0,3)	22 (0,3)	161 (0,3)	(0,2)
ASO 3e graad	2 312 (5,6)	484 (6,1)	2 796 (5,7)	(8,2)
BSO 3e graad	6 406 (15,7)	1 401 (17,6)	7 807 (16,0)	(14,7)
BSO 4e graad	97 (0,2)	41 (0,5)	138 (0,3)	(0,4)
TSO 3e graad	3 572 (8,7)	794 (10,0)	4 366 (8,9)	(11,0)
KSO 3e graad	247 (0,6)	82 (1,0)	329 (0,7)	(0,7)
Hogeschool	2 561 (6,3)	688 (8,6)	3 249 (6,6)	(12,2)
Universiteit	816 (2,0)	180 (2,3)	996 (2,0)	(4,7)
Totaal	40 923	7 970	48 893	

Tabel 15 kijkt dan weer naar het opleidingsniveau. De werklozen met een lager opleidingsniveau, hebben globaal gezien een grotere kans op het oplopen van een sanctie dan wat er op basis van hun aandeel in de werkloosheid kan verwacht worden. Voor de middengeschoolden is de verhouding ongeveer in evenwicht. Bij de hoger geschoolden is het aandeel van gesanctioneerden daar-entegen drastisch kleiner dan wat op basis van hun aandeel in de werkloosheid kan worden verwacht.

Tabel 16. Sancties, naar nationaliteit (kolompercentages tussen haakjes)

	Sanctie na transmissie	Langdurige werkloosheid	Totaal	Werkloosheid 2003-2008
Belg	33 054 (80,8)	6 395 (80,2)	39 449 (80,7)	(79,6)
EU15 ('oude lidstaten')	1 267 (3,1)	322 (4,0)	1 589 (3,2)	(3,4)
EU+12 ('nieuwe lidstaten')	77 (0,2)	2 (0,0)	79 (0,2)	(0,3)
Turk of Marokkaan	5 277 (12,9)	1 180 (14,8)	6 457 (13,2)	(10,3)
Andere	1 248 (3,0)	71 (0,9)	1 319 (2,7)	(6,3)
Totaal	40 923	7 970	48 893	

Tabel 17 tot slot, gaat na of het hebben van een arbeidshandicap gerelateerd is aan de kans op het oplopen van een sanctie. Er komen minder personen met een arbeidshandicap voor onder de gesanctioneerden dan wat hun aandeel in de werkloosheid laat vermoeden. Noteer dat dit niet het geval is voor alle categorieën van arbeidshandicap. Zo geldt voor personen met Buso als hoogste opleidingsniveau (zie tabel 15) duidelijk het tegenovergestelde.

Tabel 17. Sancties, naar arbeidshandicap (kolompercentages tussen haakjes)

	Sanctie na transmissie	Langdurige werkloosheid	Totaal	Werkloosheid 2003-2008
Arbeidshandicap	2 946 (7,2)	710 (8,9)	3 656 (7,5)	(10,5)

4. Verdere arbeidsmarktloopbaan

In deze sectie wordt onderzocht wat er gebeurt met werklozen die een sanctie opliepen. Aangezien we enkel beschikken over werkloosheidsgegevens, kan t.a.v. een gesanctioneerde werkloze enkel worden bepaald of hij of zij in de maanden volgend op de maand van sanctionering al dan niet in de werkloosheidsbestanden zijn terug te vinden.

Voor iedere werkloze die op een bepaald moment een sanctie oploopt, wordt gedurende de 24 maanden die volgen, telkens bepaald of deze werkloze al dan niet in de werkzoekendenstanden staat geregistreerd als niet werkend werkzoekend (om evidente redenen kan niet voor alle personen die in 2006 en 2007 werden gesanctioneerd, de volledige 24 maanden worden vooruitgeblikt). Noteer dat een persoon uit de werkloosheid kan stromen en later weer kan instromen. Dit wordt geregistreerd in onze telling. Vervolgens wordt het totaal gemaakt, 1 maand na sanctie, 2 maand na sanctie, tot 24 maand na sanctie van het aandeel personen die op dat moment niet aanwezig zijn in de werkloosheidsbestanden.

Tabel 18 probeert dit wat aanschouwelijk te maken voor een subgroep waarin slechts 3 personen zitten die een sanctie opliepen.

Tabel 18. Voorbeeld m.b.t. de berekening van het aandeel uitgestroomden

	na 1 maand	na 2 maand	na 3 maand	na 4 maand	na 5 maand	...	na 24 maand
werkloze 1 nog werkloos?	ja	nee	nee	ja	ja		nee
werkloze 2 nog werkloos?	ja	nee	nee	nee	ja		nee
werkloze 3 nog werkloos?	nee	ja	ja	ja	nee		nee
totaal aantal nee	1	2	2	1	1		3
aandeel nee	1/3	2/3	2/3	1/3	1/3		3/3

Voor een aantal subgroepen kan men vervolgens kijken naar de evolutie over de tijd van dit ‘aandeel nee’, het aandeel van de gesanctioneerden die na x maanden niet meer in de werkloosheid zitten. Omdat 24 getallen weinig overzichtelijk zijn, gebruiken we in wat volgt grafieken die de evolutie van dat aandeel weergeven. Figuur 1 heeft betrekking op mannen die een sanctie opliepen na transmissie. De bovenste lijn geeft weer welk aandeel van deze groep op verschillende momenten na het ingaan van de sanctie niet in de werkloosheid is terug te vinden. Men ziet duidelijk dat dit aandeel gestaag toeneemt naarmate het langer geleden is dat de sanctie werd uitgesproken.

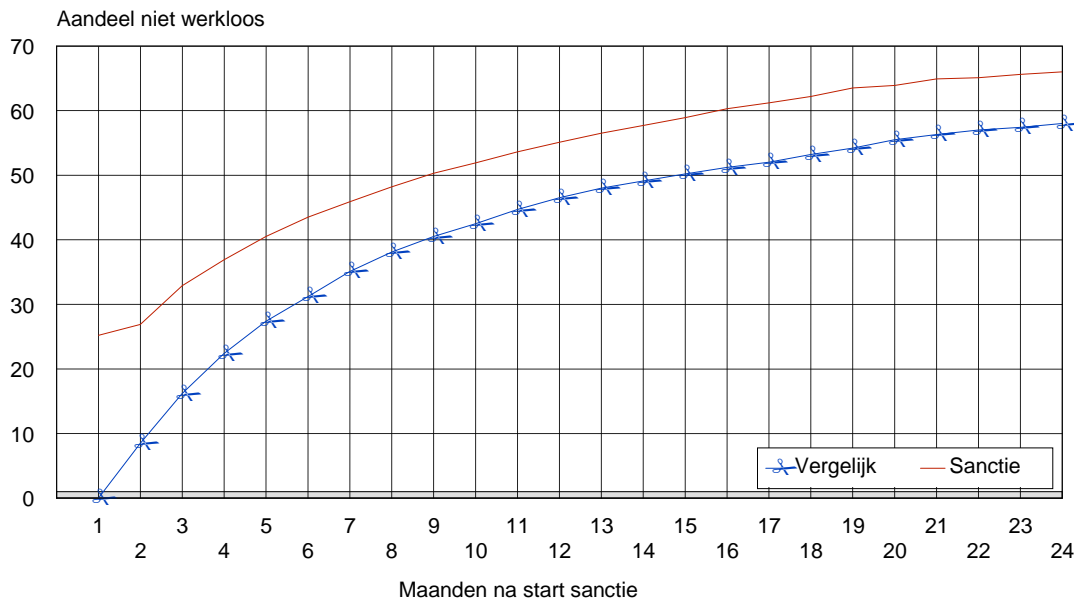
Dat patroon is op zich natuurlijk niet abnormaal, van een groep van werklozen die op een gegeven moment werkloos werden, zullen er, naarmate de tijd verstrijkt, steeds meer zijn die uitstromen uit de werkloosheid, en de groep van blijvers zal kleiner worden.⁴ Een en ander roept met andere woorden de vraag op of dit patroon fundamenteel anders zou zijn geweest, als er geen sprake was geweest van een sanctie. Om dit na te gaan, werd gewerkt met een vergelijkingsgroep van werklozen die vergelijkbaar zijn met de gesanctioneerde werklozen, maar die geen sanctie opliepen.

Bij het samenstellen van de vergelijkingsgroep werd gebruik gemaakt van Propensity Score Matching. In essentie komt dit er op neer dat er via een statistische weg wordt gematcht op basis van de beschikbare persoonskenmerken (met name de diverse kenmerken die ook in sectie 2 werden bekeken). Gezien vermoed werd dat de groep van werklozen die werden gesanctioneerd na transmissie erg zou verschillen van de groep van werklozen die werden uitgesloten op basis van hun werkloosheidsduur, werd de matchingprocedure voor beide groepen afzonderlijk uitgevoerd. Bovendien werd ook telkens een opdeling per geslacht gemaakt, zodanig dat de matchingprocedure viermaal werd uitgevoerd.

Figuur 1 geeft de resultaten voor de mannelijke werklozen die werden gesanctioneerd na een transmissie. De onderste curve heeft betrekking op de vergelijkingsgroep. Op moment 1 is nog 100% van de vergelijkingsgroep werkloos (per definitie) en is dus het aandeel dat niet-werkloos is, gelijk aan nul. Nadien stijgt ook hier het aandeel uitstromers gestaag, en parallel met de evolutie bij de gesanctioneerden. Er zit een duidelijke vertraging op het patroon voor de vergelijkingsgroep: na 9 maanden is circa de helft van de gesanctioneerden niet werkloos, bij de vergelijkingsgroep bereikt men een vergelijkbaar aandeel pas na 15 maanden. Het verschil wordt nog groter: na 16 maanden is circa 60% van de gesanctioneerden niet-werkloos, bij de vergelijkingsgroep is men 8 maand later (na 24 maand) nog niet eens aan 60% uitstroom geraakt.

⁴ Hier is de situatie iets complexer, omdat men terug kan instromen, maar dat verandert weinig aan de kern van de zaak.

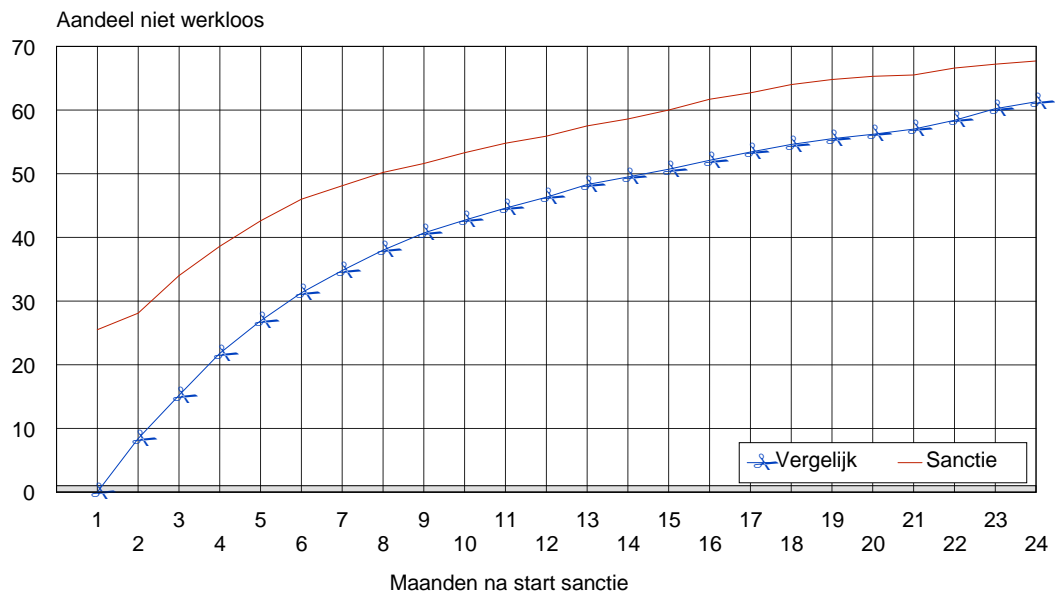
Figuur 1. Mannen na transmissie



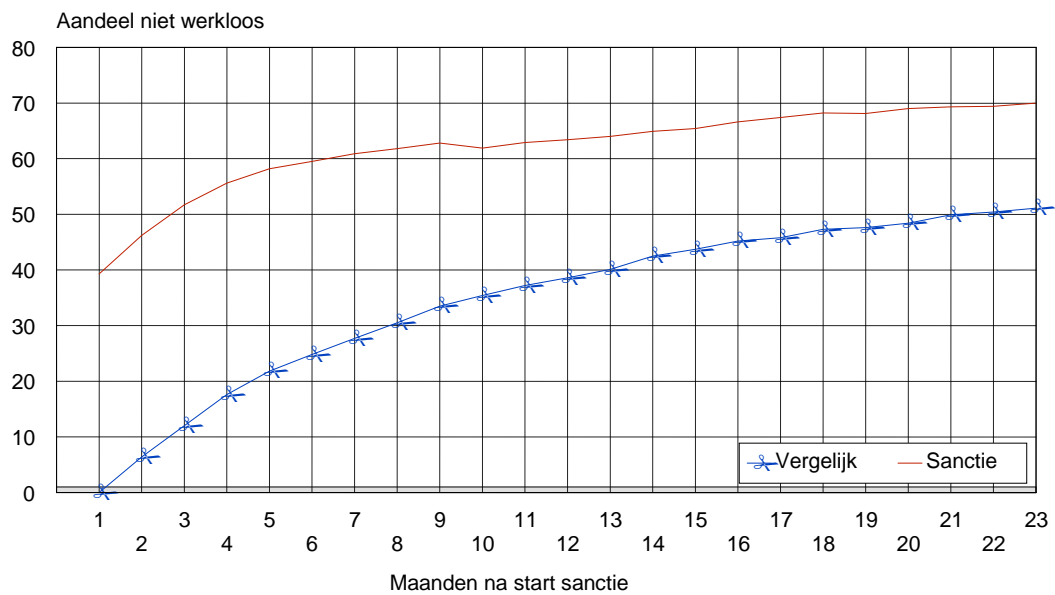
Figuur 2 geeft de resultaten voor de vrouwelijke werklozen die een sanctie opliepen na transmissie. Het patroon is erg vergelijkbaar met dat uit figuur 1, zowel voor wat betreft de gesanctioneerden als voor wat betreft de vergelijkingsgroep.

In figuren 3 en 4 vindt men de resultaten voor respectievelijk de mannelijke en vrouwelijke werklozen die werden uitgesloten wegens hun abnormaal lange werkloosheidsduur. Het patroon voor de geselecteerde vergelijkingsgroepen is vergelijkbaar met dat voor de vergelijkingsgroepen bij de voorgaande figuren, al ligt de vergelijkingcurve nu wel lager, zo bereikt men in de vergelijkingsgroep voor mannen pas na 24 maanden een uitstroom van 50%. Dit komt overeen met de verwachtingen, aangezien hier de gesanctioneerdengroep bestaat uit (zeer) langdurig werklozen, zal ook de vergelijkingsgroep bestaan uit werklozen met gemiddeld gezien een lagere uitstroomkans.

Figuur 2. Vrouwen na transmissie

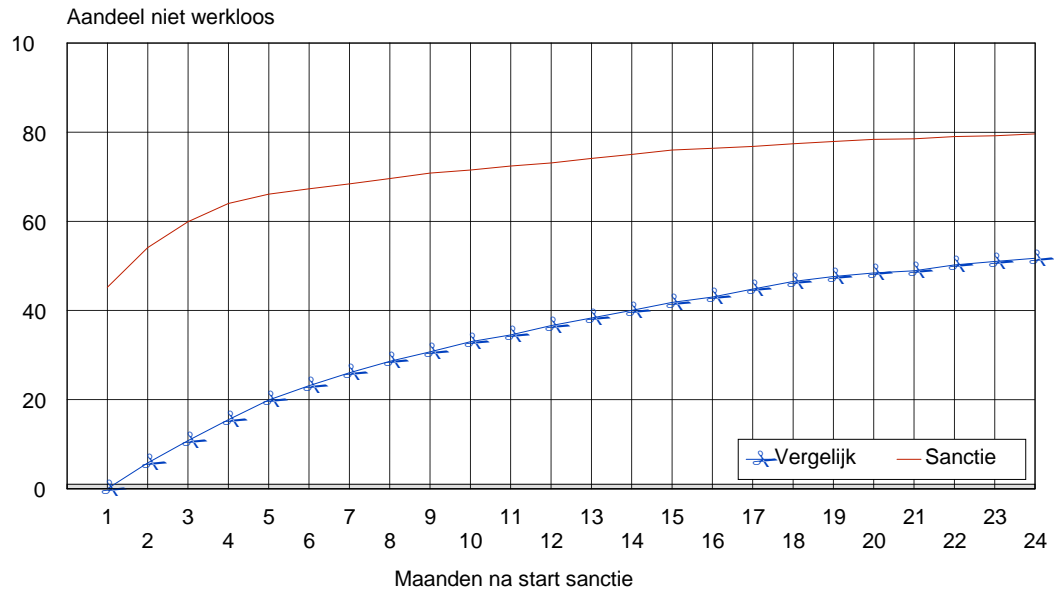


Figuur 3. Mannen na schorsing omwille van langdurige werkloosheid

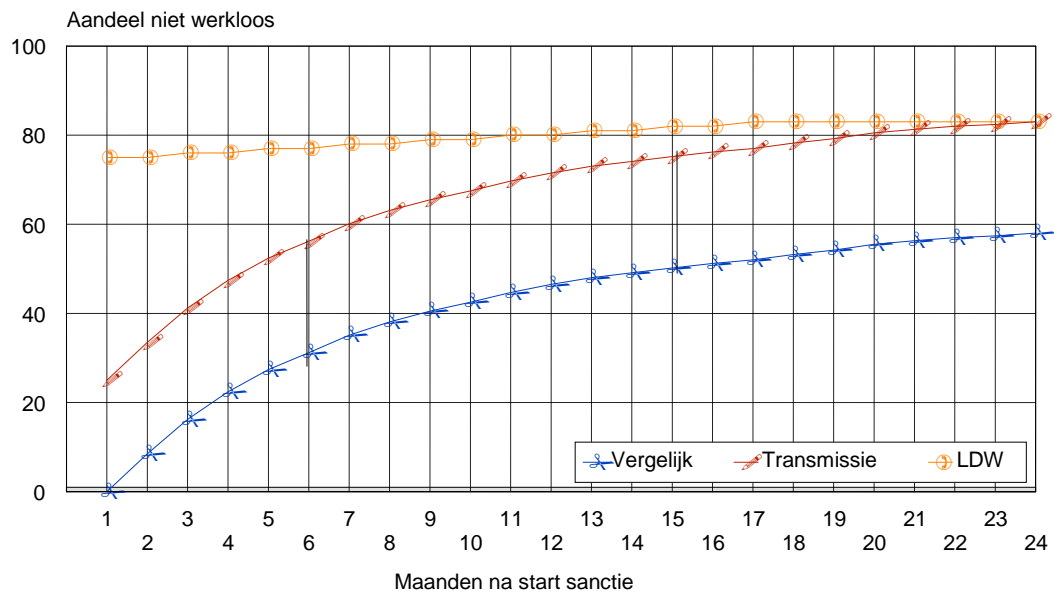


Het patroon voor de gesanctioneerde werklozen in de figuren 3 en 4 is daarentegen duidelijk anders dan dat voor de gesanctioneerden na transmissie in de figuren 1 en 2. Het aandeel dat uitstroomt uit de werkloosheid is van in het begin veel groter en bereikt vrij snel na het ingaan van de sanctie zo een hoog niveau dat er nadien niet veel groei meer mogelijk is. In figuur 5 proberen we de verschillen op een wat gestileerde en dus overdreven manier aanschouwelijk voor te stellen.

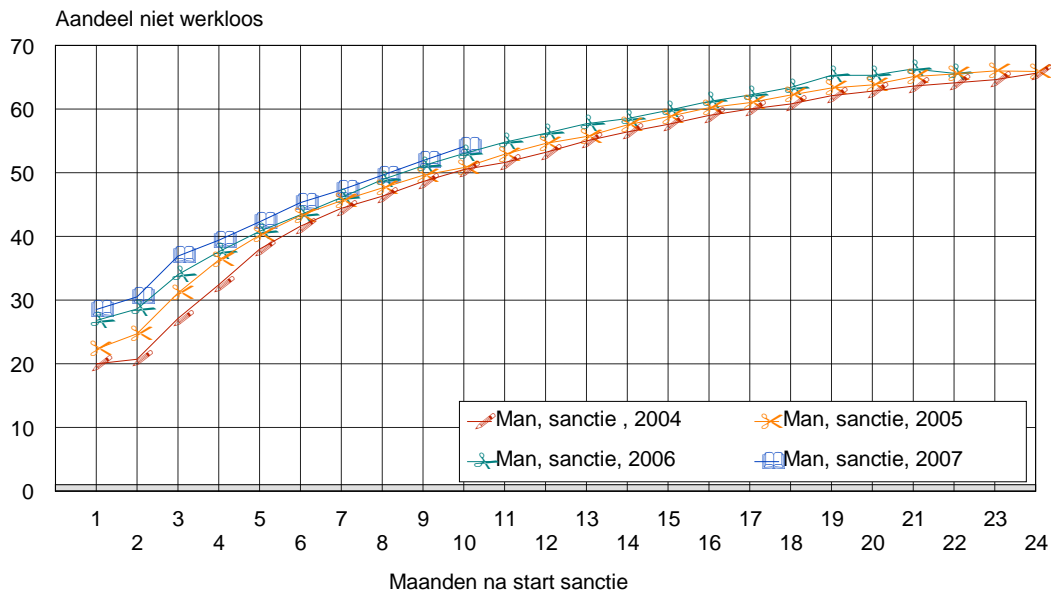
Figuur 4. Vrouwen na schorsing omwille van langdurige werkloosheid



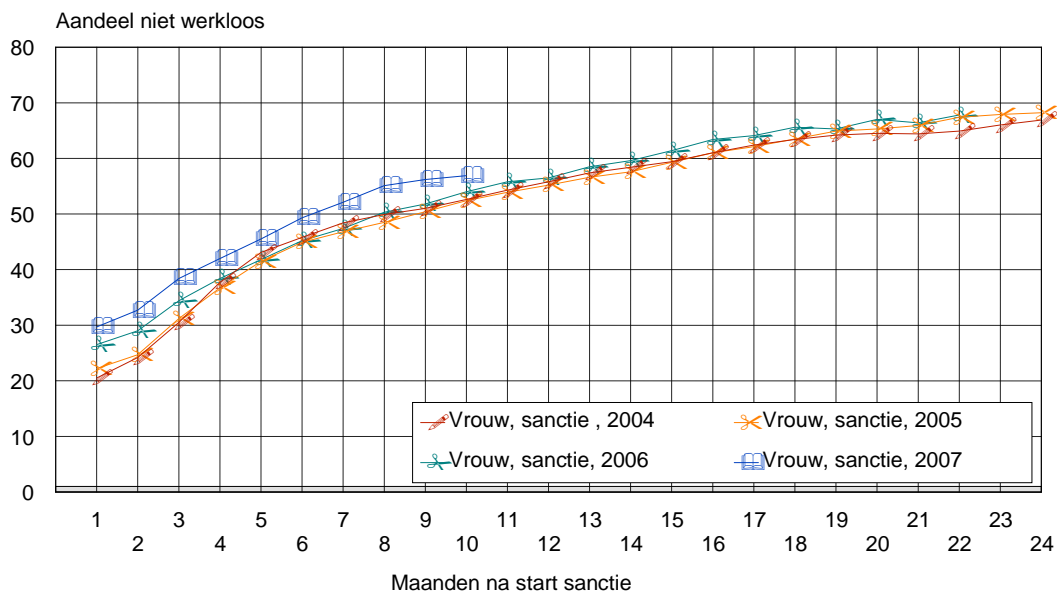
Figuur 5. Gestileerde voorstelling



Figuur 6. Sanctie na transmissie, mannen, per jaar

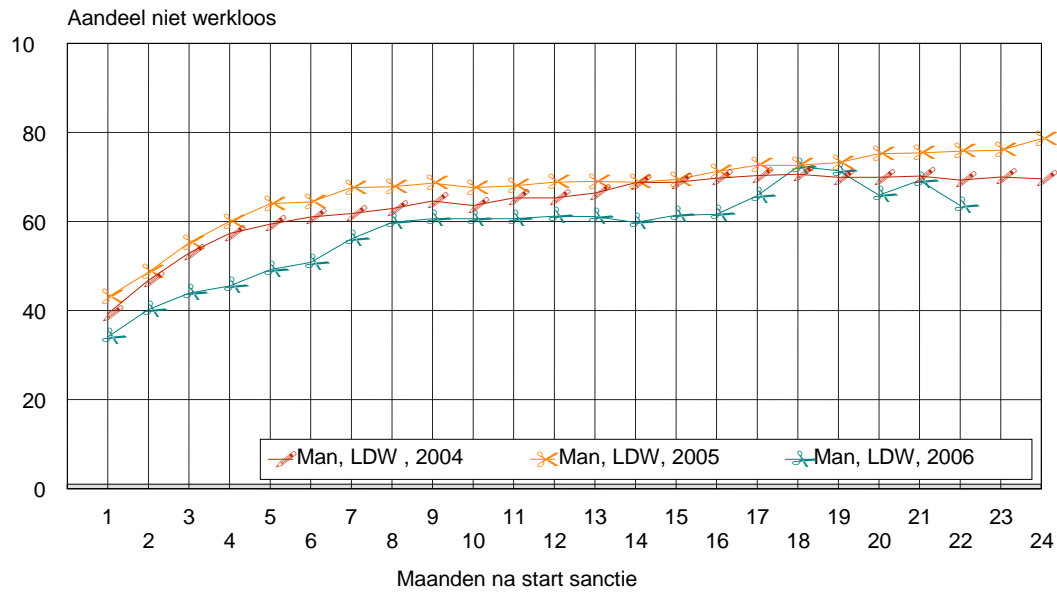


Figuur 7. Sanctie na transmissie, vrouwen, per jaar

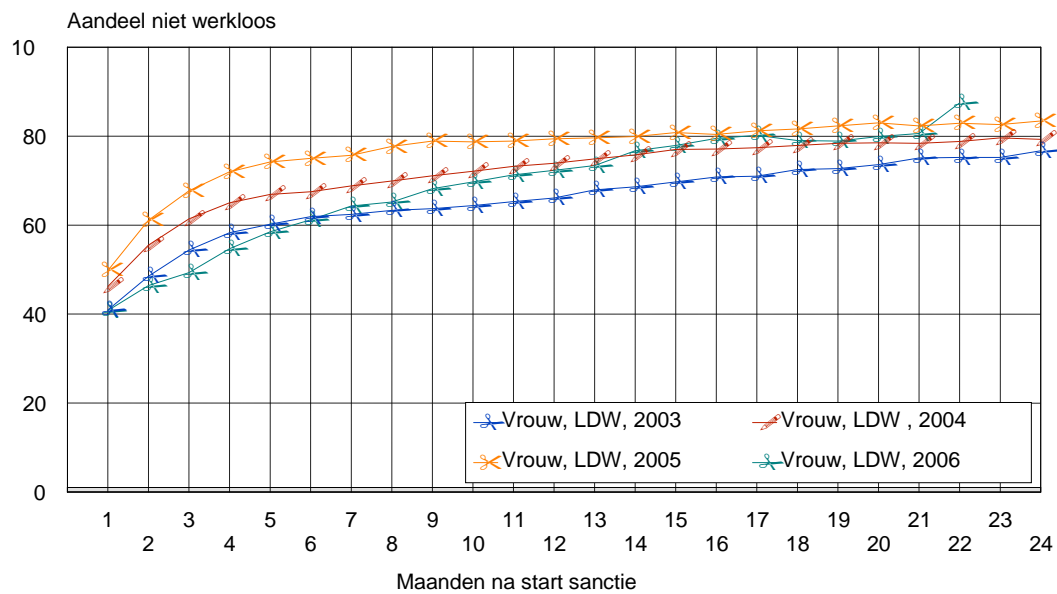


In de grafieken die volgen, werd vervolgens voor de vier onderscheiden groepen nagegaan of er over de jaren heen een verschil is vast te stellen in het uitstroompatroon. Om de figuren leesbaar te houden, geven we hier enkel de cijfers voor de gesanctioneerden. In de figuren 6 en 7 zijn de resultaten te vinden voor de sancties na transmissie. De uitstroomlijnen liggen heel dicht bij elkaar, waarbij naarmate de arbeidsmarktconjunctuur aantrekt, de uitstroom ook hoger ligt, en de resultaten van 2007 dus duidelijk het hoogst liggen.

Figuur 8. Mannen na schorsing omwille van langdurige werkloosheid, per jaar



Figuur 9. Vrouwen na schorsing omwille van langdurige werkloosheid, per jaar



In de figuren 8 en 9 wordt een zelfde oefening ondernomen voor de sancties omwille van langdurige werkloosheid. Ook hier liggen de lijnen dicht bij elkaar, wegens de lagere aantallen (vooral bij de mannen) zijn de reeksen evenwel iets minder stabiel dan wat het geval was bij de figuren 6 en 7.

5. Bespreking en conclusies

In deze nota werden een aantal resultaten gepresenteerd i.v.m. werklozen die na transmissie een sanctie opliepen. Er zijn een aantal beperkingen aan de beschikbare gegevens.

Zo is erg weinig geweten over de reden van de sanctie, we beschikken enkel over het onderscheid 'sanctie na transmissie' en 'sanctie omwille van langdurige werkloosheid'; Er is al evenmin iets geweten over de aard van de sanctie: is het een uitsluiting van het recht op werkloosheidsuitkering, ging het enkel over een vermindering van de uitkering, of was het nog een andere sanctie?

De koppeling van de lijst van gesanctioneerden aan de werkzoekendenbestanden leidde anderzijds toch tot een aantal interessante vaststellingen. Wat betreft de vergelijking van de achtergrondkenmerken van de gesanctioneerden met die van de gemiddelde werkloze, was de meest opvallende vaststelling zeker dat de kans op sanctie omgekeerd evenredig is met het opleidingsniveau. Dit roept alvast de vraag op welk aspect van het opleidingsniveau dan zorgt voor deze relatie: kent men beter de regels naarmate men hoger opgeleid is, of is men beter in staat strategisch sanctieontwijkingsgedrag te ontplooiën naarmate men hoger geschoold is, of is er nog iets totaal anders aan de hand? Dit lijkt alvast de moeite van verder onderzoek waard.

Op basis van het werkzoekendenbestand was het ook mogelijk om na te gaan of de gesanctioneerden in de maanden na de sanctie al dan niet nog of terug werkloos zijn. Om een en ander in perspectief te kunnen plaatsen, werden ook vergelijkingsgroepen geselecteerd van niet-gesanctioneerde werklozen met kenmerken die vergelijkbaar zijn met die van de gesanctioneerden. Uit de vergelijking van het uitstroomptraject van de gesanctioneerden en de vergelijkingsgroep blijkt duidelijk dat de gesanctioneerden sneller uitstromen dan de vergelijkingsgroep, en dat de werklozen uit de vergelijkingsgroep de achterstand in hun uitstroom ook niet meer inhalen, wel integendeel.

De vergelijkingsgroep werd samengesteld via de methode van propensity score matching, dit is een methode die toelaat om adequaat rekening te houden met alle geobserveerde verschillen (zoals geslacht, leeftijd, opleidingsniveau, werkloosheidsduur, etc.). Deze methode controleert niet voor niet-geobserveerde verschillen (zoals motivatie, werkbereidheid, etc.). Het is nochtans evident dat er niet-geobserveerde verschillen moeten zijn, een manifest teken daarvan is immers dat de ene groep een sanctie opliep, en de andere groep niet.

Niet-geobserveerde verschillen kunnen natuurlijk betrekking hebben op van alles en nog wat. Een verschil tussen de gesanctioneerden en de niet-gesanctioneerden, na controle voor de geobserveerde kenmerken, zou kunnen zijn dat de niet-gesanctioneerden meer gemotiveerd zijn om snel de werkloosheid te verlaten en snel werk te vinden, en een grotere werkbereidheid hebben etc., hetgeen een plausibele hypothese lijkt, maar niet meer dan een hypothese. In dat geval zal de verwachting zijn dat de niet-gesanctioneerden eigenlijk sneller uit de werkloosheid zullen uitstromen dan wat eigenlijk het geval zou mogen zijn als ze een geschikte vergelijkingsgroep voor de gesanctioneerden zouden zijn. Als zelfs dan, zoals we effectief vaststelden, de gesanctioneerden duidelijk sneller uitstromen dan de vergelijkingsgroep, is gemaakte vaststelling dat de sanctie leidt tot een versnelde uitstroom alvast erg robuust.

De vraag blijft natuurlijk naar waar de uitstroom leidt. In dit onderzoek was enkel informatie beschikbaar is m.b.t. de vraag of de personen al dan niet werkloos zijn. Niet alle uitstroom uit de werkloosheid gaat richting werk, andere mogelijkheden zijn vb. dat men gaat aankloppen bij het OCMW, en/of uit de arbeidsmarkt stapt. Dit aspect moet wellicht nog meer van nabij bekeken worden.