

Matching bij inschrijving

De effectiviteit van het bezorgen van vacatures aan wie
zich inschrijft als werkzoekende

Joost Bollens
Vicky Heylen
Steunpunt WSE

27-2009

WSE Report

Steunpunt Werk en Sociale Economie
Parkstraat 45 bus 5303 – 3000 Leuven
T:32(0)16 32 32 39 F:32(0)16 32 32 40
steunpuntwse@econ.kuleuven.be
www.steunpuntwse.be



Matching bij inschrijving

De effectiviteit van het bezorgen van vacatures aan wie zich inschrijft als werkzoekende

Vicky Heylen
Joost Bollens
Steunpunt WSE

Deze publicatie kwam tot stand met steun van het **Europees Sociaal Fonds**. Het ESF stelt middelen ter beschikking voor initiatieven die bijdragen tot meer en betere jobs voor meer mensen.

Ontdek de werking in Vlaanderen via www.esf-agentschap.be.



ESF investeert in jouw toekomst.

Kernthema's ESF 2007-2013



Talenten activeren



Arbeidskansen geven



Ondernemen met mensen



Heylen, Vicky & Bollens, Joost

Matching bij inschrijving. De effectiviteit van het bezorgen van vacatures aan wie zich inschrijft als werkzoekende.

Vicky Heylen & Joost Bollens – Leuven: Katholieke Universiteit Leuven. Steunpunt Werk en Sociale Economie. 2009, 15p.

ISBN-97 890-8873-048-1

Copyright (2009)

Steunpunt Werk en Sociale Economie
Parkstraat 45 bus 5303 – B-3000 Leuven
T:32(0)16 32 32 39 - F:32(0)16 32 32 40
steunpuntwse@econ.kuleuven.be
www.steunpuntwse.be

HIVA
Parkstraat 47 bus 5300 - B-3000 Leuven
T:32(0)16 32 33 33 - F:32(0)16 32 33 44
hiva@kuleuven.be
www.hiva.be

Niets uit deze uitgave mag worden verveelvoudigd en/of openbaar gemaakt door middel van druk, fotokopie, microfilm of op welke andere wijze ook, zonder voorafgaande schriftelijke toestemming van de uitgever.

No part of this report may be reproduced in any form, by mimeograph, film or any other means, without permission in writing from the publisher.

1. Inleiding

Rond februari-maart 2004 startte de VDAB met de zogenaamde matching bij inschrijving. De idee is dat telkens iemand zich inschrijft als werkzoekende, er onmiddellijk via matchingsoftware wordt gekeken of er geen openstaande vacatures zijn die beantwoorden aan het profiel van de nieuwe inschrijver. Wanneer men effectief één of meer passende vacatures vindt (als er dus m.a.w. een "match" is), laat men aan de pas ingeschreven werkzoekende weten dat er één (of meer) vacatures zijn die hem of haar zouden kunnen interesseren. Als de werkzoekende interesse betoont, worden de vacatures ook effectief bezorgd, in dat geval is er sprake van een "mededeling".

Binnen het totale pakket van de basisdienstverlening VDAB is de matching bij inschrijving de maatregel die zich het meest leent tot een effect-evaluatie, en dit omwille van de twee volgende kenmerken:

- het is een maatregel die ingrijpt bij de aanvang van de werkloosheidsperiode, wat maakt dat men het effect ervan vrij duidelijk kan isoleren: bij de aanvang van de werkloosheidsperiode is de kans gering dat al veel andere initiatieven zijn ondernomen/maatregelen zijn ingezet die de uitstroomkans mee beïnvloeden. Naarmate iemand langer in de werkloosheid verblijft, neemt die kans toe.
- de invoering van de maatregel in het voorjaar van 2004 maakt het mogelijk om bij de meting van het effect gebruik te maken van een vergelijking tussen de situatie waarin de maatregel nog niet bestond (met name het jaar voordien), en de situatie waarin de maatregel wel is ingevoerd.

2. Beschrijving maatregel

Bij inschrijving als werkzoekende wordt er via matchingsoftware gezocht naar passende vacatures, met een maximum van 20 per inschrijving. Er zijn dan verschillende situaties mogelijk:

- A. Er wordt één (of meer) passende vacature(s) gevonden, en de werkzoekende toont interesse. In dat geval wordt een "mededeling" in zijn/haar dossier geregistreerd. De werkzoekende kan dan vervolgens aanduiden of hij/zij de vacatures zelf wenst uit te printen, via de post wenst te ontvangen of via e-mail wenst te ontvangen;
- B. Er wordt één of meer passende vacature(s) gevonden, maar de werkzoekende wenst ze niet te ontvangen. In dat geval zal de werkzoekende in principe de reden moeten opgeven waarom hij of zij niet wil ingaan op de aangeboden vacatures.
- C. Er worden geen passende vacature(s) gezocht en/of gevonden. Dit kan zich voordoen in drie gevallen.
 - C.1 Er werden geen vacatures gekoppeld aan de werkzoekende omdat de (her-)inschrijving gebeurde via batch ¹;
 - C.2 Er zijn onvoldoende vacatures gevonden;
 - C.3 De vacaturematching is niet beschikbaar;

In de inschrijvingsbestanden op basis waarvan de verdere analyses zullen gebeuren (zie verder), zijn de inschrijvingen via batch reeds verwijderd.

¹

Inschrijvingen via batch zijn automatische inschrijvingen. Indien vb. de Dimona-gegevens aangeven dat een tewerkstelling werd beëindigd die minder dan 28 kalenderdagen duurde, wordt de persoon via batch weer ingeschreven. Zo lang er stempelcontroles waren, werden ook vele werkzoekenden op basis van de stempellijsten via batch ingeschreven.

3. Beschikbare gegevens

Per maand (vanaf maart 2004 t.e.m. december 2008) beschikken we over een bestand met alle inschrijvingen (nieuwe inschrijvingen en herinschrijving) in die maand. Noteer dat een werkzoekende zich verschillende keren kan inschrijven en uitschrijven per maand. Van zodra die tweede (derde, etc.) inschrijving door één en dezelfde persoon op een andere dag valt, wordt ze beschouwd als een unieke inschrijving, en wordt in principe de procedure van "matching bij inschrijving" uitgevoerd (zodat ondanks het maximum van 20 vacatures per inschrijving, sommige werkzoekenden er toch meer kunnen bekomen in de maand van inschrijving. Over de inschrijvingen van april 2004 t.e.m. maart 2006 is het maximum aantal dat werd teruggevonden per persoon per maand bvb. gelijk aan 32).

Omdat we de situatie waarin de maatregel van toepassing is willen vergelijken met een situatie waarin de maatregel nog niet van toepassing was, wordt geopteerd om de aandacht toe te spitsen op de eerste twee jaar waarin de maatregel van toepassing was (en met name van april 2004 t.e.m. maart 2006²). Dat zijn immers de jaren die het kortst liggen bij, en dus het best vergelijkbaar zijn met de periode voorafgaand aan de invoering van de maatregel. In wat volgt, illustreren we de verschillende situaties aan de hand van voorbeeldmaand april 2005 (zie ook tabel 1.1).

²

In februari en maart 2004 was er ook al sprake van matching bij inschrijving, echter in een marginaal aantal gevallen. Daarom worden deze maanden in wat volgt niet meegenomen.

Tabel 1.1 Inschrijvingen als werkzoekende (meer dan één inschrijving op één en dezelfde dag door één persoon wordt slechts eenmaal meegeteld).

maand	alle inschrijving	% mededeling	waarvan nwwz	% mededeling	waarvan nieuw	% mededeling	aantal mededeling
200404	29586	3.7	22153	4.3	13205	5.1	668
200405	26265	13.7	19135	16.3	11920	18.3	2176
200406	39004	14.5	27302	16.4	18332	18.1	3319
200407	47286	15.2	41183	16.4	32300	17.7	5730
200408	34172	15.2	27499	16.9	21433	17.8	3812
200409	44384	14.3	34740	16.4	25778	17.7	4550
200410	33623	14.0	26525	15.9	17317	17.6	3042
200411	29021	13.0	23423	14.6	13786	16.8	2319
200412	30396	14.6	25420	16.2	14860	18.3	2722
200501	35879	13.2	28816	14.7	17635	17.0	2997
200502	29128	13.4	23223	15.1	13777	17.8	2454
200503	30123	14.3	23561	16.3	14208	18.7	2650
200504	30609	11.8	22662	13.9	13267	16.2	2144
200505	29085	12.8	20842	15.3	12372	17.3	2141
200506	40960	15.7	25090	18.4	16083	20.0	3218
200507	44795	17.4	38293	18.8	29687	19.7	5853
200508	35092	17.8	28145	19.9	20622	21.0	4328
200509	42899	16.1	33751	18.3	24363	19.5	4753
200510	32107	15.8	25674	17.9	16048	20.1	3228
200511	28414	15.9	22663	18.1	13574	20.4	2763
200512	30466	14.6	25398	16.0	13991	18.4	2581
200601	34915	17.2	25618	19.9	16365	21.2	3475
200602	29926	17.4	22050	20.5	13484	22.1	2977
200603	31646	19.5	20825	24.0	13795	25.1	3466
Totaal	819781	14.8	633991	16.7	418202	18.5	77366

In april 2005 waren er 30816 inschrijvingen als werkzoekende door 30389 unieke personen. Sommige van deze 30389 unieke personen schreven zich dus meer dan één keer in. Als wie zich meer dan één keer inschrijft op dezelfde dag, slechts eenmaal wordt meegeteld, houden we 30609 inschrijvingen over. Dat is het getal dat in tabel 1.1 wordt weergegeven. Naast het inschrijvingsbestand is er per maand ook een mededelingsbestand waarin alle personen zijn opgenomen die in de betreffende maand één (of meer) vacature(s) kreeg medegedeeld. De derde kolom van tabel 1.1 geeft aan dat in april 2005 bijna 12% van de nieuwe inschrijvers ook effectief (minstens) één mededeling kreeg.

Deze inschrijving kan zowel betrekking hebben op een inschrijving als niet-werkende werkzoekende als op een inschrijving als werkende werkzoekende. Aangezien we vooral geïnteresseerd zijn in het effect van de maatregel op de niet werkende werkzoekenden, verwijderen we alle inschrijvingen waarvoor in de overeenstemmende maand geen observatie kan worden teruggevonden in het bestand van de NWWZ. De vierde kolom van tabel 1.1 toont het resultaat van deze bewerking : in april 2005 waren er 22662 inschrijvingen als NWWZ, waarvan bijna 14% ook effectief een mededeling kreeg.

Bij het traceren van deze NWWZ bleek dat de meerderheid van de nieuwe inschrijvers in het NWWZ-bestand in de overeenstemmende maand geregistreerd staan met een startdatum van de werkloosheid ("Eurodat") die ligt in de maand van inschrijving. De werkloosheidsduur van deze werkzoekenden begint in de maand van inschrijving dus te lopen vanaf nul. Er is echter een niet verwaarloosbaar aantal inschrijvers waarvan in de maand van inschrijving de werkloosheidsperiode

reeds een tijd loopt (soms zelfs al sinds jaren). Hier is een technische verklaring voor : als iemand binnen de drie maand na het verlaten van de werkloosheid zich terug aanmeldt, wordt de Eurodat niet aangepast en blijft de vorige werkloosheidsperiode doorlopen.

Om met name de samenstelling van de vergelijkingsgroepen (uit werklozen die in het jaar voorafgaand aan de invoering van de maatregel werkloos werden) zo zuiver mogelijk te houden, werd beslist om de onderzoekspopulatie verder te beperken tot die inschrijvers waarvan de Eurodat in de maand van inschrijving ligt. De potentiële vergelijkingsgroep kan dan ook beperkt worden tot die inschrijvers die in de periode voorafgaand aan de invoering van de maatregel startten met een werkloosheidsduur van nul maanden³. De laatste kolommen van tabel 1.1 toont het resultaat van deze selectie. In april 2005 waren er 13267 inschrijvingen als NWWZ waarvan de werkloosheidsduur in de maand van inschrijving bij nul begon. Van deze groep kreeg 16,2% effectief een mededeling, het gaat dan over 2144 personen (niet noodzakelijk uniek!).

Als in april 2005 16,2% van de nieuwe inschrijvers een mededeling kreeg, is er uiteraard 83,8% (11123 inschrijvingen) van deze groep die geen mededeling kreeg, hetzij omdat er geen aanbod was, hetzij omdat men niet op het vacature-aanbod inging. Voor de groep van inschrijvers die geen mededeling kreeg, is er een bestand beschikbaar waarin vermeld staat wat de reden is van de afwezigheid van een mededeling. Voor situatie "B" (Er wordt één of meer passende vacature(s) gevonden, maar de werkzoekende wenst ze niet te ontvangen), staat in een tekstveld de reden vermeld zoals opgegeven door de werkzoekenden, we nemen deze in tabel 1.2 samen onder de groep "andere". Daarnaast worden ook de situaties C.1 t.e.m. C.3 (Er worden geen passende vacature(s) gezocht en/of gevonden) onderscheiden.

Tabel 1.2 geeft de verdeling voor alle inschrijvingen tussen april 2004 en maart 2006, voorzover die geen mededeling kregen.

Tabel 1.2 Reden waarom er geen mededeling was (200404 t.e.m. 200603, inschrijvingen zonder mededeling)

Reden	Aandeel
Andere	29.0%
Batch inschrijving	25.7%
Vacaturematching onbeschikbaar	1,5%
Onvoldoende vacatures gevonden	43.8%

Deze globale cijfers betekenen echter niet zoveel aangezien (1) niet voor alle inschrijvers die geen mededeling kregen een reden bekend is; (2) de aandelen van de verschillende redenen erg fluctueren over de maanden heen, zo varieert het aandeel van de reden "batch inschrijving" tussen 2% en 40%, afhankelijk van de maand.

In tabel 1.3 worden de resultaten gegeven van een waarschijnlijkheidsmodel dat werd geschat om na te gaan of de kans op het krijgen van mededelingen samenhangt met bepaalde kenmerken van de werkzoekenden (alle coëfficiënten zijn statistisch significant verschillend van nul, behalve het geslachtseffect en de coëfficiënt bij nieuwe EU-landen). De interpretatie kan gemaakt worden aan de hand van de getallen in de laatste kolom : een oddsgetal van 1.62 voor werkzoekenden jonger dan 25 jaar, geeft aan dat de kans dat zij een mededeling krijgen, 62% hoger is dan de vergelijkbare kans van iemand uit de referentiegroep (meer dan 55 jaar). De kans van vrouwen en mannen is gelijk.

³ Een alternatief hiervoor zou zijn om de vergelijkingsgroep te trekken uit de bestanden van de inschrijvers uit de periode voorafgaand aan de invoering van de maatregel.

Vervolgens valt op dat werkzoekenden uit de provincie Vlaams-Brabant iets meer kans hebben op het krijgen van een mededeling dan werkzoekenden uit andere provincies. Deze kans ligt voor inwoners van Brussel/Wallonië beduidend lager.

Het hoogst behaalde opleidingsniveau speelt minder sterk. Personen met een diploma uit het kunstonderwijs krijgen, in vergelijking met personen met ten hoogste het diploma van de 1e graad van het secundair, beduidend minder mededelingen. Wie ingeschreven is bij het OCMW heeft ook minder kans. Het bezit van een rijbewijs en een auto verhoogt dan weer duidelijk de kans op het krijgen van mededelingen.

Wie het Nederlands als moedertaal heeft, maakt duidelijk meer kans. Het hebben van een arbeidshandicap daarentegen, reduceert de kans op het krijgen van mededelingen gevoelig.

Tabel 1.3 Kans op het krijgen van een mededeling (logistische regressie, "nieuwe" inschrijvers tussen 200404 en 200603, n = 418202)

	Coëfficiënt	Odds
Intercept	-1.91	0.15
Leeftijd (plus 55 is referentie)		
jonger dan 25	0.48	1.62
26 tot 35 jaar	0.49	1.64
36 tot 45 jaar	0.48	1.61
46 tot 55 jaar	0.39	1.48
Vrouwen (referentie)		
Mannen	-0.01	0.99
Antwerpen (referentie)		
Limburg	-0.07	0.93
Oost -Vlaanderen	-0.06	0.94
West-Vlaanderen	-0.13	0.88
Brussel of Wallonië	-1.48	0.23
Vlaams Brabant	0.05	1.05
Maximaal 1e graad van het secundair + BUSO (referentie)		
Middenstandsopleiding	-0.41	0.67
Deeltijds beroepsopleiding	-0.42	0.66
BSO 2e graad	-0.39	0.68
TSO 2e graad	-0.32	0.72
ASO 2e graad	-0.40	0.67
KSO 2e graad	-1.16	0.31
BSO 3e graad	-0.11	0.90
TSO 3e graad	-0.09	0.91
ASO 3e graad	-0.33	0.72
KSO 3e graad	-0.88	0.41
BSO 4e graad	-0.40	0.67
Hogeschool	-0.21	0.81
Universiteit	-0.43	0.65
Ocmw-klant	-0.36	0.70
Bezit rijbewijs	0.21	1.23
Bezit auto	0.18	1.19
Turk of Marokkaan, niet Europees (referentie)		
Belg	-0.17	0.84
Uit oude EU-landen	-0.15	0.86
Uit nieuwe EU-landen	0.00	1.00
Nederlands als moedertaal	0.19	1.21
Arbeidshandicap	-0.77	0.46

4. Identificatie van het effect

4.1 Intuïtie

Ten einde het effect van het krijgen van een mededeling te kunnen afzonderen, wordt er een benadering in twee stappen genomen.

(1) In een eerste stap wordt voor iedereen die binnen de beschouwde periode (200404 t.e.m. 200603) een mededeling kreeg na inschrijving, een vergelijkbare werkzoekende gezocht die werkloos werd in de periode voorafgaand aan het in werking treden van de maatregel.

Als dan vervolgens het gemiddeld uitstroomresultaat (uitstroom uit de werkloosheid) in de maand(en) na het krijgen van een mededeling wordt berekend, en men trekt daar het gemiddeld uitstroomresultaat af van de vergelijkingsgroep in de overeenkomstige maand(en) van haar werkloosheidsperiode, bekomt men een eerste schatting van het effect van het geven van mededelingen. Deze schatting is natuurlijk maar zinvol in zoverre de vergelijkingsgroep voldoende vergelijkbaar is. De vergelijkbaarheid wat betreft de geobserveerde kenmerken wordt gewaarborgd via de benadering van Propensity Score Matching, zie verder. Maar er is evident nog een andere onvergelijkbaarheid: de "deelnemers" (de inschrijvers die een mededeling ontvingen) zijn in een andere periode werkloos dan de vergelijkingsgroep. Als de arbeidsmarktconjunctuur in de periode voor de invoering van de maatregel gunstiger was dan na de invoering, zal het gemiddeld uitstroomresultaat van de vergelijkingsgroep te "hoog" zijn, en onderschat de bovenvermelde schatting het effect van de maatregel (en vice versa). Om hier een antwoord op te formuleren, wordt dan ook een tweede stap uitgevoerd.

(2) In een tweede stap wordt voor iedereen die binnen de beschouwde periode (200404 t.e.m. 200603) GEEN mededeling kreeg na inschrijving, een vergelijkbare werkzoekende gezocht die werkloos werd in de periode voorafgaand aan het in werking treden van de maatregel. Als dan vervolgens het gemiddeld uitstroomresultaat (uitstroom uit de werkloosheid) in de maand(en) na het inschrijven wordt berekend voor iedereen die binnen de beschouwde periode (200404 t.e.m. 200603) GEEN mededeling kreeg na inschrijving, en men trekt daar het gemiddeld uitstroomresultaat af van de vergelijkingsgroep in de overeenkomstige werkloosheidsmaand(en), bekomt men een maat voor de evolutie van de arbeidsmarktconjunctuur.

Door dit verschil af te trekken van het verschil uit stap (1), wordt het aldaar bekomen verschil gecorrigeerd voor eventuele arbeidsmarktverschillen tussen de periode voor en na de invoering van de maatregel, zodanig dat wat men overhoudt, wel een goede schatting is voor het effect van het geven van mededelingen.

4.2 Technische details

Als een maatregel zoals "matching bij inschrijving" een effect heeft op de uitstroomkans, kan men verwachten dat dit effect zich snel zal voordoen, i.e. in de beginmaanden van de werkloosheidsperiode. Als deze hypothese juist is, is het belangrijk om bij het samenstellen van vergelijkingsgroepen rekening te houden met seizoenseffecten in de uitstroom uit de werkloosheid, het is dan wellicht beter om te vermijden dat men iemand die instroomt in juli 2004 vergelijkt met iemand die instroomt in december 2003.

Daarenboven is het bij een "nieuwe" maatregel altijd mogelijk dat er een tijd over heen gaat vooraleer die echt op kruissnelheid zit, en vooraleer alle kinderziekten zijn verdwenen.

Deze twee overwegingen noopten ons ertoe om de maatregel niet in zijn globaliteit te bestuderen, maar wel in een maand op maandbasis. Daarom werd er voor iedere maand tussen 200404 en

200603 een afzonderlijke vergelijkingsgroep geselecteerd, waarbij er altijd werd naar gestreefd dat de personen in de respectievelijke vergelijkingsgroepen rond dezelfde periode van het jaar werkloos werden als de personen uit de overeenkomstige 24 maandcohortes. Tabel 1.4 geeft aan welke keuze daarbij werd gemaakt.

Tabel 1.4 Selectie van vergelijkingsgroepen

Vergelijkingsgroep voor instromers in :	Op basis van alle werkzoekenden met een eurodat die ligt in de volgende maanden:
april (200404 en 200504)	200303 t.e.m. 200305
mei (200405 en 200505)	200304 t.e.m. 200306
juni (200406 en 200506)	200305 t.e.m. 200307
juli (200407 en 200507)	200306 t.e.m. 200308
augustus (200408 en 200508)	200307 t.e.m. 200309
september (200409 en 200509)	200308 t.e.m. 200310
oktober (200410 en 200510)	200309 t.e.m. 200311
november (200411 en 200511)	200310 t.e.m. 200312
december (200412 en 200512)	200311 t.e.m. 200401
januari (200501 en 200601)	200312 t.e.m. 200402
februari (200502 en 200602)	200312 t.e.m. 200402
maart (200503 en 200603)	200312 t.e.m. 200402

Er werden dus 24 vergelijkingsgroepen geselecteerd, waarbij telkens gebruik werd gemaakt van de techniek van propensity score matching⁴. Zo worden vb. de "nieuwe" inschrijvers van april 2005 gevoegd bij alle werkzoekenden met een eurodat die ligt tussen 200303 en 200305. Vervolgens werd met een logistische regressie, waarin alle kenmerken zijn opgenomen die ook zijn terug te vinden in tabel 1.3, de kans geschat op instroom in april 2005. Op basis van de door dit model voorspelde kansen wordt dan vervolgens een match gemaakt tussen inschrijvers uit april 2005 en vergelijkbare inschrijvers uit de periode van 200303 tot en met 200305. Op die manier komt men tot een één-op-één match, waarbij voor iedere "nieuwe" inschrijver uit april 2005 één vergelijkingspersoon uit 2003 wordt geselecteerd⁵.

5. Resultaten

Op basis van de werkzoekendenbestanden kan worden nagegaan of iemand al dan niet werkzoekend is. Voor iedere maand tussen 200404 en 200603 onderscheiden we daarbij vier deelgroepen:

- (1) nieuwe inschrijvers die een mededeling kregen ;
- (2) vergelijkingsgroep voor deze nieuwe inschrijvers;
- (3) nieuwe inschrijvers die geen mededeling kregen;
- (4) vergelijkingsgroep voor deze nieuwe inschrijvers;

⁴ Zie "De meting van de effectiviteit van arbeidsmarktprogramma's - *Bollens J., WSE Report 2007*"

⁵ Voor een beperkt aantal maanden kon niet voor iedere "nieuwe" inschrijver een geschikte match gevonden worden. Het gaat dan meestal over een beperkt aantal gevallen die verloren gaan, vb. 200407 : voor 32288 personen werd een match gevonden, voor 12 personen dus niet.

In tabel 1.5 worden de resultaten voor de maand april 2005 uitgebreid gepresenteerd. Onder kolom (a) worden de uitstroomresultaten gegeven voor de 11123 "nieuwe" inschrijvingen uit april 2005 die geen mededeling kregen. De uitstroomresultaten geven per maand weer welk aandeel van de groep niet langer werkzoekend is. In maand 1, de maand van inschrijving, is per definitie nog niemand niet-werkzoekend. In de verdere maanden loopt dit aandeel geleidelijk op. De resultaten worden tot een jaar later gegeven, maar de eerste maanden zijn wellicht de meest relevante aangezien de "matching bij inschrijving" gebeurt bij de aanvang van de werkloosheidsperiode.

Onder kolom (b) worden de resultaten gegeven voor de "nieuwe" inschrijvingen uit april 2005 die wel een mededeling kregen. Deze resultaten zijn lichtjes beter dan die van de "nieuwe" instromers zonder mededeling, hetgeen niet verbaast, het kansmodel in tabel 1.3 toonde reeds aan dat de groep met mededeling globaal gezien kenmerken heeft die meer gevraagd zijn op de arbeidsmarkt. Deze vergelijking leert dus niet zoveel.

Al interessanter is de vergelijking tussen kolom (b) en kolom (d), aangezien in kolom (d) de resultaten zijn weergegeven voor een groep van werkzoekenden die wel vergelijkbaar is met kolom (b) wat betreft de kenmerken. Het verschil tussen (b) en (d) vindt men terug in kolom (f). Dit verschil is voor de eerste maanden duidelijk negatief. Als (d) een perfecte vergelijkingsgroep zou zijn voor (b), zou dit resultaat betekenen dat het bekomen van een mededeling een negatief effect heeft op de uitstroomkans.

Tabel 1.5 Resultaten voor "nieuwe" inschrijvingen in april 2005 (geen= geen mededeling, wel= wel mededeling)

	Aandelen niet-werkzoekenden				Eerste verschillen		VvV resultaat (g=f-e)
	"nieuwe" inschrijvingen		vergelijkingsgroepen		GEEN	WEL	
	GEEN (a)	WEL (b)	GEEN (c)	WEL (d)	(e=a-c)	(f=b-d)	
	11123	2144	11123	2144			
1	0.00%	0.00%	0.00%	0.00%	0.00%	0.00%	0.00%
2	10.92%	11.43%	13.03%	14.18%	-2.10%	-2.75%	-0.65%
3	19.08%	20.71%	20.44%	22.06%	-1.36%	-1.35%	0.00%
4	26.65%	28.45%	28.11%	29.99%	-1.47%	-1.54%	-0.07%
5	34.41%	36.71%	35.77%	36.19%	-1.37%	0.51%	1.88%
6	42.16%	43.42%	40.75%	41.42%	1.40%	2.01%	0.60%
7	45.46%	47.11%	45.42%	46.36%	0.04%	0.75%	0.70%
8	50.19%	52.38%	48.88%	49.77%	1.31%	2.61%	1.30%
9	53.78%	54.94%	50.65%	51.91%	3.13%	3.03%	-0.10%
10	57.18%	59.10%	52.40%	54.34%	4.77%	4.76%	-0.02%
11	59.21%	61.10%	54.67%	56.44%	4.54%	4.66%	0.12%
12	60.67%	62.31%	56.62%	59.19%	4.05%	3.13%	-0.92%

Maar (d) is uiteraard geen perfecte vergelijkingsgroep voor (b). Zo ziet men uit de vergelijking van de resultaten van enerzijds (c) en (d) met anderzijds de resultaten onder (a) en (b) onmiddellijk dat de globale arbeidsmarktomstandigheden van april 2005 niet vergelijkbaar zijn met die van maart-mei 2003. Om hiervoor te corrigeren, wordt het verschil (e) berekend. Dit verschil geeft weer wat de evolutie is van het aandeel niet-werkzoekenden tussen maart-mei 2003 en april 2005.

In de laatste kolom wordt dan tot slot het verschil van de verschillen gemaakt, wat het eigenlijke effect van de mededelingen schat: het verschil (f) wordt gecorrigeerd voor de niet-vergelijkbare arbeidsmarktomstandigheden door er het verschil (e) vanaf te trekken.

Voor de mededelingen aan nieuwe inschrijvers in de maand april 2005 is het bekomen resultaat (in de relevante eerste maanden) lichtjes negatief of gelijk aan nul, als men rekening houdt met

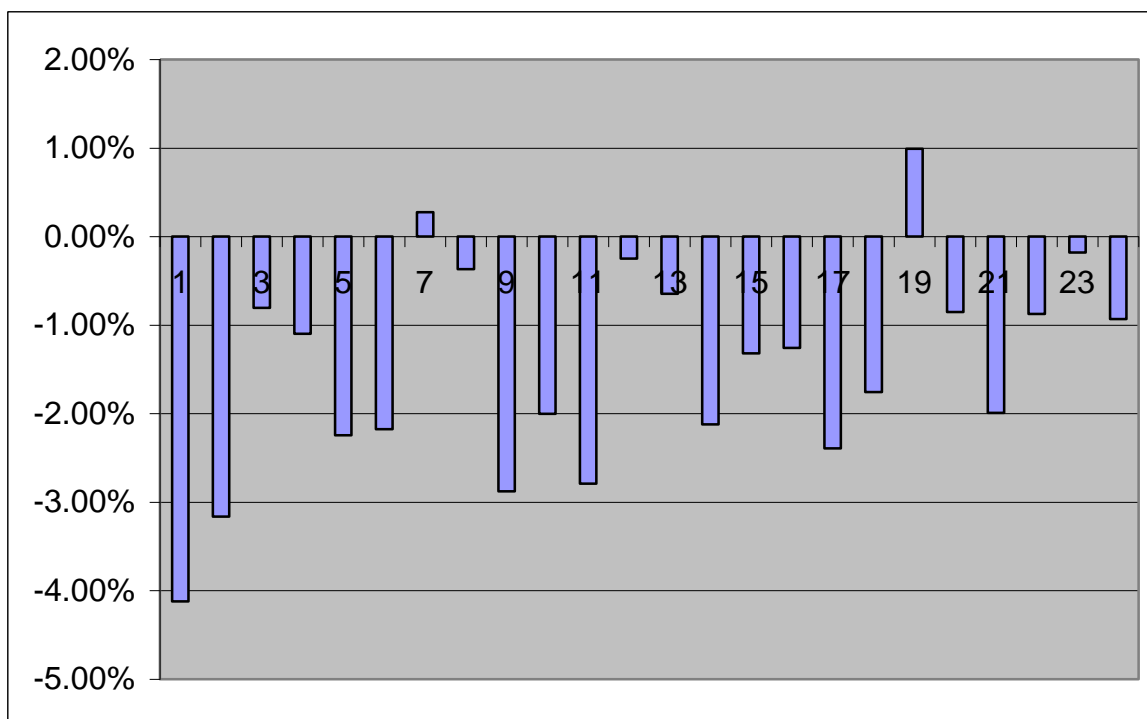
toevalsfactoren allerhande kan men stellen dat het niet is te onderscheiden van nul. Het effect van het geven van mededelingen op de uitstroomkans kan m.a.w. niet worden gedetecteerd.

Dit is natuurlijk slechts het resultaat van één van de 24 geselecteerde maanden. In tabel 1.6 geven we de resultaten voor de andere maanden. Om een en ander overzichtelijk te houden, wordt per maand wel alleen het eindresultaat gegeven, met name wat onder de kolom (g) was terug te vinden in tabel 1.5.

Tabel 1.6 Resultaten voor "nieuwe" inschrijvingen tussen april 2004 en maart 2006 (Verskil van de verschillen)

	200404	200405	200406	200407	200408	200409	200410	200411
	13205	11920	18332	32288	21433	25776	17317	13786
2	-4.12%	-3.16%	-0.81%	-1.10%	-2.24%	-2.18%	0.27%	-0.37%
3	-1.34%	-3.12%	-0.76%	-3.75%	-2.34%	-0.87%	1.60%	-1.80%
4	-3.05%	-1.80%	-2.46%	-3.36%	-1.01%	-0.01%	3.56%	-1.06%
5	-0.81%	0.44%	-2.03%	-1.63%	0.03%	1.58%	3.44%	-0.60%
6	1.71%	0.43%	-0.45%	0.05%	0.54%	1.91%	4.08%	1.34%
	200412	200501	200502	200503	200504	200505	200506	200507
	14860	17635	13777	14208	13267	12368	16083	29665
2	-2.88%	-2.00%	-2.79%	-0.25%	-0.65%	-2.12%	-1.32%	-1.26%
3	-3.14%	-2.46%	-3.84%	0.53%	0.00%	-1.48%	0.29%	-3.45%
4	-2.91%	0.28%	-2.38%	1.85%	-0.07%	-0.43%	-0.88%	-2.96%
5	-2.63%	0.67%	-0.16%	1.68%	1.88%	-0.96%	-1.75%	-1.87%
6	-0.02%	1.65%	0.86%	1.25%	0.60%	0.67%	-1.87%	-0.51%
	200508	200509	200510	200511	200512	200601	200602	200603
	20622	24358	16047	13574	13991	16365	13484	13790
2	-2.39%	-1.76%	0.99%	-0.85%	-1.99%	-0.88%	-0.18%	-0.93%
3	-2.25%	-1.43%	0.54%	-0.08%	-1.39%	0.87%	-0.08%	1.21%
4	-1.85%	0.59%	2.41%	-0.24%	-1.88%	1.29%	1.28%	2.27%
5	-1.12%	1.95%	2.70%	-1.04%	-1.11%	2.15%	1.19%	1.41%
6	0.60%	1.11%	1.22%	-2.05%	-2.46%	3.27%	1.23%	1.68%

Een meer aanschouwelijke voorstelling wordt geboden door figuur 1.1, waarin voor ieder van de 24 bestudeerde maanden het resultaat wordt gegeven in de maand die volgt op de maand van inschrijving. Het wat afwijkende resultaat voor de eerste maand (april 2004) kan gerelativeerd worden in de zin dat het aandeel van inschrijvers met een mededeling in die maand nog relatief gering was (zie ook tabel 1.1). Voor de resterende maanden oscilleert het resultaat tussen min en plus waarden, al overwegen de minwaarden in het geheel. Dit wordt ook bevestigd als men het gemiddelde over de 24 maanden neemt.



Figuur 1.1 Effect van de mededeling op de uitstroomkans in maand 2

Het gemiddeld resultaat over de 24 maanden bedraagt voor de maand na inschrijving met name minus 0.53%, hetgeen niet erg afwijkt van nul. In de beschouwde periode gaat er dus geen positief effect uit van de maatregel op de kans om sneller uit de werkloosheid te stromen. Een en ander roept de vraag op of dit resultaat mogelijk te wijten is aan het feit dat tijdens de beschouwde periode de maatregel in opstart was, zodat er nog ervaring moest worden opgedaan. Om dit te testen, werd de bovenstaande analyse herhaald voor de periode 200604 t.e.m. 200709. De resultaten van deze analyse zijn opgenomen in bijlage. De geschatte effecten zijn erg vergelijkbaar met de bovenstaande, zodat mag besloten worden dat mogelijke opstartproblemen geen verklaring bieden voor het eerder gevonden resultaat.

6. Conclusie

In dit onderzoek werd het effect van de maatregel "matching bij inschrijving" bestudeerd gedurende de periode van april 2004 t.e.m. maart 2003, en dit voor personen die zich inschreven als niet-werkende werkzoekende (en die in de drie maanden voor inschrijving niet als werkzoekende waren ingeschreven).

De conclusie is dat voor wat betreft deze periode er gemiddeld gezien geen positief effect uitgaat van de maatregel op de kans om sneller uit de werkloosheid te stromen. Hierbij kunnen een aantal bedenkingen worden geformuleerd.

- Gemiddeld gezien is er wellicht een verband tussen wat men investeert in een maatregel enerzijds, en het effect dat men ervan mag verwachten anderzijds. Zo verwijst Heckman bij het duiden van de (beperkte) effecten van een opleiding voor werklozen dikwijls naar de gevonden opbrengstvoeten van investeringen in hoger onderwijs : als men bij een dergelijke investering, die verschillende jaren in beslag neemt en zeer veel kost (private + publieke kost) typisch vindt dat er sprake is van een effect van enkele procentpunten op het loon dat men nadien verdient,

wat verwacht men dan als effect van een opleiding voor werklozen die typisch veel korter en goedkoper is dan wat nodig is voor het behalen van een diploma hoger onderwijs? Bij uitbreiding kan dan ook de vraag worden gesteld welk effect men verwacht van een maatregel zoals matching bij inschrijving, die immers relatief goedkoop is.

- Op basis van het gevonden resultaat, met name dat de matching bij inschrijving tijdens de bestudeerde periode geen positief effect heeft op de kans op het verlaten van de werkloosheid, kan op zich niet worden afgeleid dat matching bij inschrijving in se een ongeschikt instrument is. Het zou v.b. kunnen dat het gevonden effect een gevolg is van de kwaliteit van de gemaakte matches. Op basis van de beschikbare gegevens kon dit niet worden onderzocht, zodanig dat er ook geen uitsluitel over kan worden gegeven, maar het is duidelijk dat matching staat of valt met de kwaliteit van de in de databanken opgenomen gegevens (volledigheid, betrouwbaarheid), zowel wat betreft de vacatures als wat betreft het profiel van de werkzoekenden (en natuurlijk ook staat of valt met de kwaliteit van de matchingssoftware). Van het doorsturen van niet of beperkt matchende vacatures kan men inderdaad niet echt een groot effect verwachten. Het doorsturen van onaangepaste vacatures zou zelfs contraproductief kunnen zijn, omdat dan reeds bij het eerste contact sommige werkzoekenden VDAB-informatie zullen gaan associëren met onbruikbare informatie, wat wellicht minder gunstig is voor toekomstige contacten. Ook wordt verwezen naar zwakker staande werkzoekenden die gedemotiveerd worden door het krijgen van vacatures waarvan de gespecificeerde vereisten duidelijk boven hun kunnen ligt. Hoe belangrijk deze fenomenen in de praktijk zijn, is een empirische kwestie.
- Op te merken valt ook dat de matching bij inschrijving een onderdeel vormt van een meer globale sluitende aanpak, en in deze mogelijk een belangrijke signaalfunctie zou kunnen vervullen, in de zin dat aan de werkzoekenden van bij de aanvang de boodschap wordt gegeven dat ze niet aan hun lot zullen worden overgelaten, en dat de focus op werk erg belangrijk is. Daarnaast kan de benadering van matching bij inschrijving ook waardevolle informatie opleveren voor het verdere bemiddelingsparcours, omdat men hier soms uit zal kunnen afleiden in welk soort van vacatures de werkzoekende echt geïnteresseerd is, en in welke niet.

Bijlage / Toepassing op de matching bij inschrijving in recentere jaren

Tabel 1.7 beschrijft de gegevens van de latere jaren. De interpretatie is volledig vergelijkbaar met die van tabel 1.1. Hetzelfde geldt voor de tabellen en de figuur die volgen.

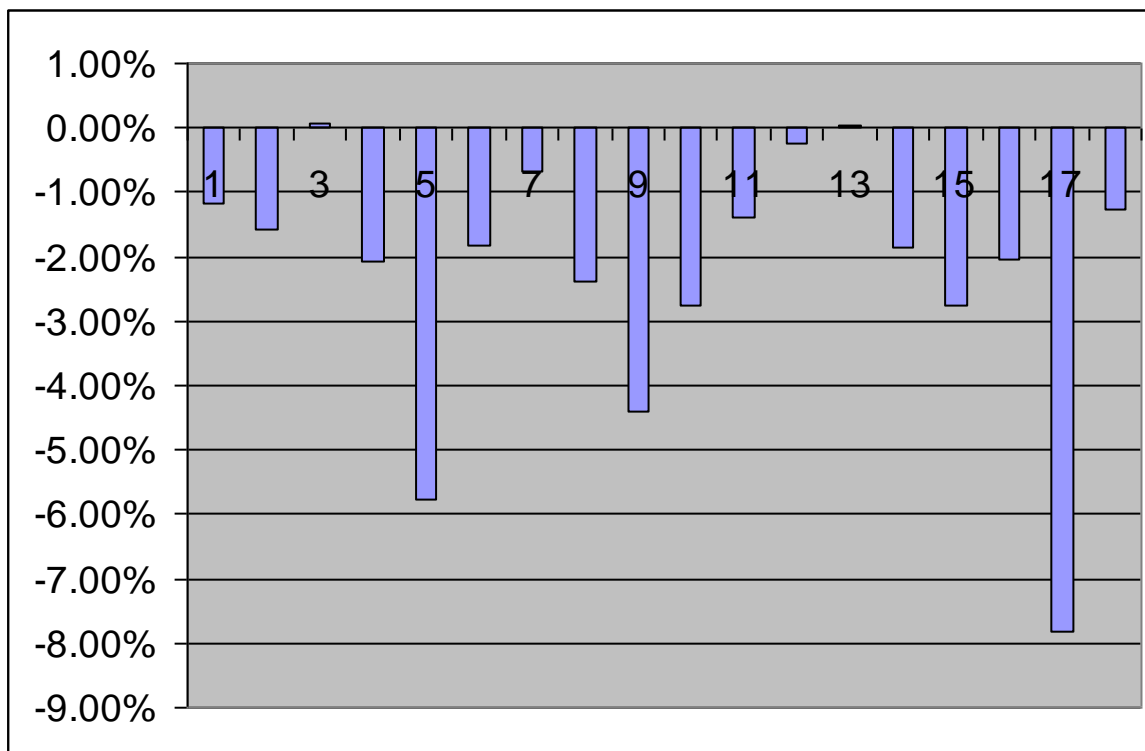
Tabel 1.7 Inschrijvingen als werkzoekende (meer dan één inschrijving op één en dezelfde dag door één persoon wordt slechts eenmaal meegeteld).

maand	alle inschrijvingen	% mededeling	waarvan NWWZ	% mededeling	waarvan nieuw	% mededeling	aantal mededeling
200604	26477	19.6	17683	24.1	12007	25.1	3012
200605	28376	19.6	18576	23.9	12627	25.0	3155
200606	33489	19.9	20671	23.9	14771	24.6	3634
200607	40158	20.8	33098	22.7	26918	22.8	6136
200608	34307	20.5	25799	23.5	19685	24.2	4760
200609	40310	20.6	29516	24.3	22451	24.9	5587
200610	32736	22.5	24393	26.4	17100	27.4	4686
200611	27250	22.8	20196	26.7	13804	27.8	3837
200612	25961	22.0	20253	25.0	13266	26.3	3492
200701	34330	24.5	25007	29.2	17899	29.5	5285
200702	27784	24.5	19873	29.5	13927	31.1	4336
200703	29547	25.7	20234	31.1	13858	32.5	4510
200704	26339	24.6	18278	30.3	12259	31.6	3874
200705	27141	24.6	18257	30.4	12513	31.7	3961
200706	34620	22.5	22283	27.6	16313	27.6	4508
200707	44246	19.7	36309	21.8	29724	21.6	6409
200708	33896	20.0	26118	23.2	20646	23.3	4804
200709	39976	17.0	29101	20.4	23021	20.5	4710
Totaal	586943	21.5	425645	25.4	312789	25.8	80696

Tabel 1.8 Resultaten voor "nieuwe" inschrijvingen tussen april 2006 en september 2007 (Verskil van de verschillen)

	200604	200605	200606	200607	200608	200609	200610	200611
	11991	12610	14753	26891	19677	22443	17094	13804
2	-1.16%	-1.59%	0.08%	-2.09%	-5.78%	-1.82%	-0.68%	-2.38%
3	-0.42%	-0.40%	-0.24%	-6.36%	-4.54%	0.03%	-0.12%	-1.69%
4	-0.78%	1.33%	-2.49%	-5.77%	-2.38%	1.41%	0.96%	-1.77%
5	-1.12%	1.82%	-2.93%	-3.29%	0.28%	1.59%	0.88%	-1.54%
6	-0.26%	0.77%	-2.80%	-2.33%	0.60%	1.16%	0.83%	-1.11%
	200612	200701	200702	200703	200704	200705	200706	200707
	13258	17900	13927	13857	12216	12498	16286	29675
2	-4.41%	-2.75%	-1.39%	-0.26%	0.02%	-1.87%	-2.77%	-2.03%
3	-3.78%	-2.27%	-0.72%	0.19%	1.03%	-1.12%	-0.78%	-7.94%
4	-2.03%	-1.73%	-0.13%	0.15%	1.10%	-1.77%	-4.53%	-6.80%
5	-0.99%	-1.09%	0.42%	-0.36%	-0.20%	-1.02%	-3.25%	n.a.
6	-0.67%	-0.38%	0.18%	-0.63%	-1.29%	-0.42%	n.a.	n.a.
	200708	200709						
	20638	22997						
2	-7.82%	-1.26%						
3	-5.19%	n.a.						
4	n.a.	n.a.						
5	n.a.	n.a.						
6	n.a.	n.a.						

* De meest recente maand waarvan het werkzoekendenstatuut beschikbaar is, is oktober 2007. De inschrijvers uit september 2007 kunnen dus nog één maand worden gevolgd, die van augustus 2007 gedurende twee maand, en zo verder.



Figuur 1.2 Effect van de mededeling op de uitstroomkans in maand 2