

# Sectorale jobcreatie en jobdestructie in Vlaanderen

Prof. Dr. Maarten Goos  
Anna Salomons  
Centrum voor Economische Studiën  
Faculteit Economie en Bedrijfswetenschappen

11-2010

WSE Report

Steunpunt Werk en Sociale Economie  
Parkstraat 45 bus 5303 – 3000 Leuven  
T:32(0)16 32 32 39 F:32(0)16 32 32 40  
[steunpuntwse@econ.kuleuven.be](mailto:steunpuntwse@econ.kuleuven.be)  
[www.steunpuntwse.be](http://www.steunpuntwse.be)



# Sectorale jobcreatie en jobdestructie in Vlaanderen

Prof. Dr. Maarten Goos  
Anna Salomons

Deze publicatie kwam tot stand met steun van het **Europees Sociaal Fonds**. Het ESF stelt middelen ter beschikking voor initiatieven die bijdragen tot meer en betere jobs voor meer mensen.

Ontdek de werking in Vlaanderen via [www.esf-agentschap.be](http://www.esf-agentschap.be).



**ESF** investeert in jouw toekomst.

## Kernthema's ESF 2007-2013



Talenten activeren



Arbeidskansen geven



Ondernemen met mensen



Goos, Maarten & Salomons, Anna

Sectorale jobcreatie en jobdestructie in Vlaanderen.

Maarten Goos & Anna Salomons – Leuven: Katholieke Universiteit Leuven. Steunpunt Werk en Sociale Economie / Leuven: Katholieke Universiteit Leuven. Faculteit Economie en Bedrijfswetenschappen, 2010, 45p.

ISBN-97 890-8873-059-7

Copyright (2010)

Steunpunt Werk en Sociale Economie  
Parkstraat 45 bus 5303 – B-3000 Leuven  
T:32(0)16 32 32 39 - F:32(0)16 32 32 40  
[steunpuntwse@econ.kuleuven.be](mailto:steunpuntwse@econ.kuleuven.be)  
[www.steunpuntwse.be](http://www.steunpuntwse.be)

K.U.Leuven  
Faculteit Economie en Bedrijfswetenschappen  
Naamsestraat 69 – B-3000 Leuven  
T:32(0)16 32 66 12 – F:32(0)16 32 67 91  
[info@econ.kuleuven.be](mailto:info@econ.kuleuven.be)  
[www.econ.kuleuven.be](http://www.econ.kuleuven.be)

Niets uit deze uitgave mag worden verveelvoudigd en/of openbaar gemaakt door middel van druk, fotokopie, microfilm of op welke andere wijze ook, zonder voorafgaande schriftelijke toestemming van de uitgever.

No part of this report may be reproduced in any form, by mimeograph, film or any other means, without permission in writing from the publisher.

## **Inhoudsopgave**

|  |    |
|--|----|
| <b>1. Inleiding en definities</b> .....                          | 3  |
| <b>2. Sectorale job creatie en job destructie analyses</b> ..... | 6  |
| 2.1. Antwerpen .....   | 7  |
| 2.2. Brussel .....   | 9  |
| 2.3. Limburg .....   | 9  |
| 2.4. Oost-Vlaanderen .....                                       | 10 |
| 2.5. Vlaams-Brabant .....  | 11 |
| 2.6. West-Vlaanderen .....                                       | 12 |
| 2.7. Discussie .....   | 13 |
| <b>3. Conclusies</b> .....                                       | 16 |
| <b>4. Bibliografie</b> .....                                     | 16 |
| <b>5. Tabellen</b> .....   | 18 |
| <b>6. Figuren</b> .....  | 38 |

## **1. Inleiding en definities**

In analyses van tewerkstellingsgroei is niet enkel de netto verandering – dat wil zeggen, het verschil tussen gecreëerde en vernietigde tewerkstelling – belangrijk, maar ook de individuele componenten van deze netto tewerkstellingsgroei. Zo kan een totale tewerkstellingsgroei van bijvoorbeeld 3% een onderliggende job creatie van 4% en een job destructie van 1% inhouden, maar net zo goed een onderliggende job creatie van 20% en een job destructie van 17%. Om deze componenten in kaart te brengen wordt in de (beleids)economische literatuur gebruik gemaakt van een zogeheten job creatie job destructie analyse (zie bijvoorbeeld Dunne, Haltiwanger en Samuelson 1989; Davis en Haltiwanger 1990; Blanchflower en Burgess 1993; Contini en Revelli 1993; Davis, Haltiwanger en Schuh 1993; Konings 1995). Dit rapport voert deze analyse uit voor Vlaamse regio's: de provincies Antwerpen, Limburg, Oost-Vlaanderen, Vlaams-Brabant en West-Vlaanderen, en de hoofdstad Brussel. Er wordt ook rekening gehouden met verschillende sectoren, en de resultaten worden vergeleken met de kwantitatieve veranderingen gevonden in het WSE rapport "Kwantitatieve veranderingen in de banenstructuur in België en Vlaanderen".

De job creatie job destructie analyse houdt in dat de tewerkstellingsgroei tussen twee periodes op het niveau van bedrijven wordt gedefinieerd als de verandering in tewerkstelling gedeeld door de gemiddelde tewerkstelling in de beide periodes.<sup>1</sup> Deze maatstaf van groei ligt bij constructie tussen de min 2 en plus 2 (oftewel min 200 procent en plus 200 procent groei). Om de job creatie op sectorniveau te verkrijgen, worden de bedrijfsspecifieke positieve tewerkstellingsgroei-voeten vermenigvuldigd met

---

<sup>1</sup> Bij groei-voeten wordt vaak de initiële periode als referentie gebruikt, maar dit is hier niet mogelijk aangezien nieuw opgestarte bedrijven in de eerste periode geen tewerkstelling hadden. Voor relatief kleine groeipercentages zoals die bij job creatie en job destructie analyses voorkomen is er echter slechts weinig verschil tussen deze twee maatstaven van groei (Davis en Haltiwanger 1992).

de aandelen van elk bedrijf in de sectorale tewerkstelling en opgeteld. Om de job creatie op sectorniveau te verkrijgen, worden de bedrijfsspecifieke negatieve tewerkstellingsgroeiënten in absolute termen vermenigvuldigd met de aandelen van elk bedrijf in de sectorale tewerkstelling en opgeteld. De bruto sectorale job reallocatie wordt gevonden door de sectorale job creatie *op te tellen* bij de sectorale job destructie. De netto sectorale job reallocatie is de sectorale job creatie *vermindert* met de sectorale job destructie.

Merk op dat het niveau van analyse een baan, niet een werkende, is: in praktijk zijn de veranderingen in de tewerkstellingen van werkenden groter dan de veranderingen in de tewerkstellingen van banen.<sup>2</sup> Wanneer een werknemer van baan verandert telt dit alleen als job creatie als er binnen het bedrijf een nieuwe baan wordt geschapen voor deze werknemer – de tewerkstelling in het betreffende bedrijf moet met andere woorden *ceteris paribus* met 1 werkende toenemen. Vaak is het echter het geval dat werkenden iemand anders vervangen – dit soort veranderingen worden niet tot job creatie gerekend omdat het totaal aantal beschikbare banen in het bedrijf niet verandert. Eenzelfde bedenking is van kracht bij het meten van job destructie: hier is enkel sprake van wanneer het totaal aantal beschikbare banen in het bedrijf *ceteris paribus* afneemt – als een vertrekkende werknemer door een nieuwe wordt vervangen is er binnen dat bedrijf dus geen sprake van job destructie.

Uit de empirische literatuur over job creatie en job destructie kan een aantal gestileerde feiten worden afgeleid (Peeters 1996). Ten eerste verschilt de grootte van job creatie en job destructie substantieel tussen landen: dit rechtvaardigt een aparte analyse voor Vlaanderen. Ten tweede komen job creatie en job destructie tegelijkertijd voor, zelfs binnen zeer fijne industriecategorieën, en in alle fasen van de economische conjunctuur. Ten derde, en wellicht weinig verrassend, is job creatie procyclisch (dat wil zeggen, er is meer job creatie in een periode van positieve economische groei) terwijl

---

<sup>2</sup> Ongeveer driemaal zo groot voor Vlaanderen, zie Gevers en Peeters (2004).

job destructie anticyclisch is (dat wil zeggen, er is meer job destructie in een periode van recessie). Maar omdat job destructie meer fluctueert met de conjunctuur is bruto job creatie anticyclisch: de som van job creatie en (absolute) job destructie is daardoor meestal hoger in recessies.

De data gebruikt voor deze analyses is afkomstig uit de consolideerde jaarrekeningen van Vlaamse bedrijven beschikbaar in BELFIRST en omvat de periode 1997–2004. Aangezien we meer in de langere termijn trends geïnteresseerd zullen wij als periode van observatie een jaar nemen: kortere periodes (bijvoorbeeld maand op maand) zijn informatiever over de korte termijn fluctuaties in job creatie en job destructie. Ook moet worden opgemerkt dat het aangeven van tewerkstellingsdata in BELFIRST niet verplicht is: we observeren daardoor soms missende tewerkstellingsdata terwijl een bedrijf wel bestaat. Zolang deze bedrijven in termen van job creatie en job destructie karakteristieken niet wezenlijk verschillen van de bedrijven die wel tewerkstellingsgegevens rapporteren is dit echter niet problematisch. De publieke sector is ondervertegenwoordigd in BELFIRST aangezien enkel private bedrijven (met beperkte wettelijke aansprakelijkheid) in de dataset voorkomen. Ten slotte is er een probleem van onbetrouwbare data voor de industrie “Interim-kantoren en tijdelijke tewerkstelling”: tewerkstelling in deze industrie is niet consistent geclassificeerd. Onze oplossing is om deze industrie (welke tot de sectorgroep “Financiële instellingen, onroerende goederen, verhuur en diensten aan bedrijven” behoort) te laten vallen – alle resultaten zijn echter robuust voor deze weglating, behalve dat het meetellen van tewerkstelling in deze industrie artificieel grote bruto job reallocaties teweegbrengt in bovengenoemde sectorgroep.<sup>3</sup>

---

<sup>3</sup> In de data voor Limburg hebben deze classificatieproblemen bijvoorbeeld het effect dat de job creatie in 1997 met 100 procent lijkt te zijn gestegen, en de job destructie in 2000 met 100 procent gedaald in de sector financiële instellingen, onroerende goederen, verhuur en diensten aan bedrijven. Aangezien deze classificatieproblemen elkaar doorheen de tijd opheffen heeft dit geen effect op de netto job reallocatie maar de bruto job reallocatie (waar job creatie en job destructie worden opgeteld) neemt wel toe.

De volgende sectie bespreekt de resultaten van de job creatie en job destructie analyses. De derde sectie presenteert de conclusies van dit rapport.

## **2. Sectorale job creatie en job destructie analyses**

Figuur 2 laat de jaarlijkse percentages job creatie (“pos”), job destructie (“neg”) en job reallocatie (“sum”) in Vlaanderen over de periode 1997–2004 zien. Jaarlijks wordt gemiddeld ongeveer 7 procent van alle banen nieuw gecreëerd, terwijl elk jaar rond de 5 procent wordt vernietigd. Wanneer we deze twee cijfers optellen komen we op een bruto job reallocatie van gemiddeld 12 procent per jaar. Uit Figuur 2 is ook te zien dat er netto job creatie was tot 2002: in 2003 en 2004 was de job creatie lager dan de job destructie zodat er netto job destructie was. Ook is te zien dat de bruto job reallocatie, de som van creatie en destructie, doorheen de tijd licht toeneemt. Figuur 2 verbergt echter verschillende patronen voor verschillende regio’s en sectoren.

Deze sectie beschrijft daarom de resultaten van de job creatie en job destructie analyses voor 12 verschillende groepen van sectoren. We rapporteren deze 12 verschillende groepen steeds in 3 kleinere groepen per tabel – we volgen hier steeds de indeling naar NACE BEL sector codes.

In de eerste categorie omvat de eerste groep steeds de vervaardiging van voeding en genotmiddelen, van textiel en textielproducten, van leer en producten gemaakt van leer, de houtindustrie en de vervaardiging van artikelen van hout, de vervaardiging van pulp, papier en papierwaren, en uitgeverijen en drukkerijen – we vatten dit soms samen onder de noemer productie van consumptiegoederen. De tweede sector groepeert metaal- en minaalgerelateerde vervaardiging: de productie van geraffineerde aardolieproducten, van splijt en kweekstoffen, van chemische producten, van synthetische of kunstmatige vezels, van producten van rubber of kunststof, van metaal en metaalproducten, en van overige minerale producten. De derde metasector is



samengesteld uit de vervaardiging van kapitaalgoederen zoals machines, apparaten, werktuigen, elektrische of elektronische of optische apparaten of instrumenten, transportmiddelen, maar ook elektriciteits-, gas- en waterwinning en -distributie, en alle overige industrie. De laatste groep in deze eerste categorie is de bouwnijverheid.

In de tweede categorie omvat de eerste groep de groot- en detailhandel, en reparatie van auto's, motorrijwielen en consumentenartikelen. De tweede sectorgroep is hotels en restaurants; de derde vervoer, opslag en communicatie; en de vierde financiële instellingen, onroerende goederen, verhuur en diensten aan bedrijven.

In de derde en laatste categorie zitten ten eerste openbaar bestuur en defensie, verplichte sociale verzekeringen en onderwijs, ten tweede de gezondheidszorg en maatschappelijke dienstverlening, afvalwater en afvalverzameling, en straatreiniging, ten derde diverse verenigingen, recreatie, cultuur en sport, en ten slotte overige diensten en particuliere huishoudens met werknemers.

De volgende subsecties presenteren job creatie en job destructie analyses voor elk van de verschillende Vlaamse regio's apart: de provincie Antwerpen in subsectie 2.1; de hoofdstad Brussel in subsectie 2.2.; de provincie Limburg in subsectie 2.3; de provincie Oost-Vlaanderen in subsectie 2.4; de provincie Vlaams-Brabant in subsectie 2.5; en ten slotte de provincie West-Vlaanderen in subsectie 2.6. Sectie 2.7 bespreekt de resultaten.

## **2.1. Antwerpen**

Tabellen 2.1A, 2.1B en 2.1C geven de resultaten van de job creatie en job destructie analyse voor de provincie Antwerpen. Voor elke groep van sectoren is de job creatie (POS), job destructie (NEG), bruto job reallocatie (SUM) en netto job reallocatie (NET). De resultaten worden steeds voor elk jaar weergegeven, en ook een gemiddelde over alle jaren. Alle cijfers zijn procenten.

Tabel 2.1A geeft resultaten voor drie verschillende sectoren in de industrie en voor de sector bouwnijverheid. Ten eerste zien we dat de tewerkstellingsgroei over 1997–2004 negatief is geweest voor alle industriële sectoren (dit is af te lezen uit de kolom “NET”): de tewerkstelling is tussen 0.5 en 1.5 procent afgenomen. Er is wel een positieve tewerkstellingsgroei van iets meer dan 2 procent geweest in de bouwnijverheid. Deze positieve groei in de bouw is stabiel doorheen de tijd; de negatieve groei voor de industrie is echter vooral geconcentreerd in de laatste jaren. Tabellen 2.1B en 2.2C laten zien dat alle andere sectoren net zoals de bouwnijverheid positieve tewerkstellingsgroei hebben ervaren, gemiddeld genomen over de gehele periode. Deze tewerkstellingsgroei is over het algemeen zeer robuust: ze komt in bijna alle jaren naar voren. De sterkste netto job creaties (tussen de 5 en 10 procent jaarlijks) vonden in de provincie Antwerpen plaats voor de sectorgroepen gezondheidszorg en maatschappelijke dienstverlening, afvalwater en afvalverzameling en straatreiniging; overige diensten, particuliere huishoudens met werknemers; en financiële instellingen, onroerende goederen, verhuur en diensten aan bedrijven.

De bruto job reallocatie (de gegevens in de kolom “SUM”) geeft een idee van de mate van “turbulentie”: een hoog cijfer betekent tegelijkertijd veel job creatie en veel job destructie binnen een sector. De sector met de hoogste gemiddelde turbulentie over de periode is diverse verenigingen, recreatie, cultuur en sport, maar ook voor hotels en restaurants zien we een bruto job reallocatie van bijna 20 procent. De industriële sectoren hebben daarentegen de laagste turbulentie – dit is consistent met de empirische literatuur (zie Peeters 1996 voor een overzicht). Merk op dat dit niet betekent dat deze sectoren de minste bewegingen van werkenden kennen: het houdt enkel in dat er minder vaak specifieke *banen* worden gecreëerd en/of vernietigd.

## **2.2. Brussel**

De resultaten van de job creatie en job destructie analyse voor Brussel staan in tabellen 2.2A, 2.2B en 2.2C. Wederom zien we een negatieve netto job creatie (oftewel een netto job destructie) in de industriële sectoren, tussen de -0.36 en -2.85 procent. De sterkste daling is net zoals in Antwerpen voor de sectoren waarin machines, apparaten en werktuigen worden vervaardigd. De sector vervoer, opslag en communicatie krimpt echter ook in Brussel, terwijl deze in Antwerpen groeit. Alle andere sectoren groeien: de sterkste toenames (tussen de 3.33 en 6 procent) zijn te vinden voor openbaar bestuur en defensie, verplichte sociale verzekeringen en onderwijs; gezondheidszorg en maatschappelijke dienstverlening, afvalwater en afvalverzameling, en straatreiniging; financiële instellingen, onroerende goederen, verhuur en diensten aan bedrijven; en overige diensten en particuliere huishoudens met werknemers. De groot- en detailhandel, bouwnijverheid, hotels en restaurants, en diverse verenigingen, recreatie, cultuur en sport hebben een kleinere netto job creatie tussen de 1.5 en 2 procent.

Wat betreft de bruto job reallocatie zijn de meest turbulente sectoren financiële instellingen, onroerende goederen, verhuur en diensten aan bedrijven; en openbaar bestuur en defensie, verplichte sociale verzekeringen en onderwijs – binnen deze sectoren werd steeds gemiddeld zo'n 18 procent van de banen vernietigd of gecreëerd. De minst turbulente sectoren in Brussel over deze periode zijn vervoer, opslag en communicatie, de groot- en detailhandel, en de vervaardiging van consumptiegoederen.

## **2.3. Limburg**

Tabellen 2.3A, 2.3B en 2.3C geven job creatie en job destructie patronen in Limburg weer. Een belangrijk verschil met de Antwerpen en Brussel is dat de industriële sectoren (de eerste drie groepen van sectoren weergegeven in Tabel 2.3A) een positieve netto tewerkstellingsgroei hebben ervaren. Hoewel de groeivoeten voor de vervaardiging van consumptiegoederen en metalen en mineralen met slechts kleine percentages van

minder dan 2 procent is toegenomen, is de vervaardiging van kapitaalgoederen en elektriciteits-, gas- en waterwinning en -distributie met een relatief sterke 5 procent gegroeid. Alle andere sectoren hebben ook een positieve netto tewerkstellingsgroei gekend. De kleinste toenames (minder dan 2 procent) vonden plaats in de bouwnijverheid; en openbaar bestuur en onderwijs; terwijl hotels en restaurants met meer dan 10 procent netto job creatie het snelst toenamen. Ook in de sectoren gezondheidszorg en maatschappelijke dienstverlening, afvalwater en afvalverzameling, en straatreiniging; diverse verenigingen, recreatie, cultuur en sport; en overige diensten, en particuliere huishoudens met werknemers groeide de tewerkstelling sneller dan gemiddeld (tussen de 6 en 9 procent gemiddeld per jaar).

In termen van bruto job reallocatie komen hotels en restaurants; en diverse verenigingen, recreatie, cultuur en sport als meest turbulente sectorgroepen naar voren, met bruto job reallocaties van meer dan 25 procent. In de sectoren overige diensten, particuliere huishoudens met werknemers werd gemiddeld ongeveer 20 procent van de banen gecreëerd of vernietigd. Ook financiële instellingen, onroerende goederen, verhuur en diensten aan bedrijven is een sector met veel bruto job reallocatie – hier werd in elk jaar gemiddeld 17 procent van de banen ofwel nieuw gecreëerd ofwel vernietigd. De minst turbulente sector in Limburg is, in tegenstelling tot Antwerpen en Brussel, openbaar bestuur en defensie, verplichte sociale verzekeringen en onderwijs: hier werd per jaar gemiddeld ongeveer 5 procent van de banen vernietigd of gecreëerd. Ook in de Limburgse industrie ligt de bruto job reallocatie lager dan gemiddeld.

#### **2.4. Oost-Vlaanderen**

De job creatie en job destructie die plaatsvindt in de provincie Oost-Vlaanderen wordt uiteengezet in Tabellen 2.4A tot en met 2.4C. In twee van de drie industriële sectoren krimpt de tewerkstelling, namelijk vervaardiging van consumptiegoederen en van kapitaalgoederen: in deze laatste industrie is de gemiddelde jaarlijkse afname zelfs

bijna 4 procent. Aan de andere kant is er netto job creatie in de metaal- en mineraalgerelateerde industrie van gemiddeld 2.30 procent per jaar. De sterkste netto job creaties (tussen 5 en 9 procent) wordt in Oost-Vlaanderen gevonden in de sectoren diverse verenigingen, recreatie, cultuur en sport; financiële instellingen, onroerende goederen, verhuur en diensten aan bedrijven; en gezondheidszorg en maatschappelijke dienstverlening, afvalwater en afvalverzameling, en straatreiniging. Wanneer we een ogenschijnlijke meetfout voor job destructie in de sector openbaar bestuur en defensie, verplichte sociale verzekeringen en onderwijs negeren groeit ook hier de tewerkstelling met 5 procent per jaar. Alle andere sectoren hebben netto job creaties tot 2.5 procent per jaar.

Turbulente sectoren in Oost-Vlaanderen zijn diverse verenigingen, recreatie, cultuur en sport, hotels en restaurants, en financiële instellingen, onroerende goederen, verhuur en diensten aan bedrijven: 17 tot 31 procent van de tewerkstelling wordt binnen deze sectoren jaarlijks vernietigd of gecreëerd. De industrie is het minst turbulent.

## **2.5. Vlaams-Brabant**

Tabellen 2.5A tot en met 2.5C bevatten job creatie en job destructie gegevens voor Vlaams-Brabant. De tewerkstelling krimpt voor de drie industriële sectoren maar ook in de sectoren openbaar bestuur en defensie, verplichte sociale verzekeringen en onderwijs en diverse verenigingen, recreatie, cultuur en sport in deze provincie. De sterkste tewerkstellingsgroei (meer dan 5 procent per jaar gemiddeld) wordt gevonden in de sectoren hotels en restaurants; en gezondheidszorg en maatschappelijke dienstverlening, afvalwater en afvalverzameling, en straatreiniging. Ook in de groot- en detailhandel en vervoer, opslag en communicatie neemt tewerkstelling relatief snel toe, 3.65 en 4.45 procent, respectievelijk. In financiële instellingen, onroerende goederen, verhuur en diensten aan bedrijven is de jaarlijkse netto job creatie 3 procent. Tewerkstelling neemt aanzienlijk minder snel toe in de bouwnijverheid (gemiddeld 0.10

procent per jaar) en overige diensten en particuliere huishoudens met werknemers (gemiddeld 0.66 procent per jaar).

De hoogste bruto job reallocatie van meer dan 30 procent wordt in Vlaams-Brabant gevonden voor de sector diverse verenigingen, recreatie, cultuur en sport; maar ook in de sectoren hotels en restaurants en financiële instellingen, onroerende goederen, verhuur en diensten aan bedrijven vinden we turbulente tewerkstellingspatronen met bruto job reallocaties van bijna 20 procent. De industrie heeft wederom de laagste bruto job reallocatie.

## **2.6. West-Vlaanderen**

Tabellen 2.6A tot en met 2.6C geven ten slotte een overzicht van job creatie en job destructie in West-Vlaanderen. Net als in Limburg zien we hier wel positieve tewerkstellingsgroei in de industrie, tussen de 1.00 en 2.30 procent jaarlijks. In alle andere sectoren is de tewerkstelling ook gegroeid, met de hoogste netto job creaties voor diverse verenigingen, recreatie, cultuur en sport; en vervoer, opslag en communicatie, respectievelijk 6.72 en 4.27 procent gemiddeld per jaar. Van de niet-industriële sectoren is tewerkstelling in hotels en restaurants het langzaamst gegroeid – dit in tegenstelling tot de relatief hoge tewerkstellingsgroei in deze sector in de andere provincies.<sup>4</sup>

Ondanks hun relatief lage netto tewerkstellingsgroei hebben hotels en restaurants in West-Vlaanderen wel een hoge bruto tewerkstellingsreallocatie: 20 procent van de banen in deze sector werden elk jaar gecreëerd ofwel vernietigd. Sectoren met de laagste turbulentie zijn de industrie en overige diensten, particuliere huishoudens met werknemers: minder dan 10 procent van de banen wordt jaarlijks gecreëerd of vernietigd.

---

<sup>4</sup> In de hoofdstad zijn hotels en restaurants afgezien van de industrie ook een van de langzaamste groeiers.

## **2.7. Discussie**

Figuren 2.7A tot en met 2.7E geven een overzicht van de heterogeniteit van de job creatie en job destructie processen tussen de verschillende sectorgroepen. Hiertoe zijn de sectoren in grotere groepen verdeeld: Figuur 2.7A geeft job creatie, job destructie en bruto job reallocatie doorheen de tijd voor de industrie en de energiewinning en - distributie; Figuur 2.7B voor de bouw; Figuur 2.7C voor de persoonlijke dienstverlening<sup>5</sup>; Figuur 2.7D voor de commerciële dienstverlening<sup>6</sup>; en Figuur 2.7E voor de publieke en maatschappelijke dienstverlening<sup>7</sup>. Deze figuren laten zien dat de commerciële dienstverlening de hoogste bruto job reallocatie percentages heeft, hoewel deze turbulentie doorheen de tijd is afgenomen. De industrie is het minst turbulent, maar hier is de turbulentie doorheen de tijd juist toegenomen. De conjunctuureffecten zijn in alle sectoren zichtbaar: vanaf 2001 neemt job creatie af terwijl job destructie toeneemt, en voor de industrie is de job destructie zelfs hoger dan de job creatie.

Figuren 2.7E tot en met 2.7L vatten de verschillen tussen regio's samen. Figuren 2.E tot en met 27.K bevatten de job creatie, job destructie en bruto job reallocatie in elk van de regio's. Hieruit is te zien dat Vlaams-Brabant de hoogste percentages bruto job reallocatie heeft. De overige regio's hebben onderling vergelijkbare bruto job reallocatie percentages, maar Antwerpen en West-Vlaanderen hebben iets minder turbulente tewerkstellingsveranderingen. Deze verschillen worden gedreven door de verschillende industriële composities tussen de regio's: West-Vlaanderen en Antwerpen hebben de hoogste aandelen van industrie terwijl Vlaams-Brabant het laagste aandeel heeft.

---

<sup>5</sup> Hotels en restaurants; overige diensten en particuliere huishoudens met werknemers; groot- en detailhandel, reparatie van auto's, motorrijwielen en consumentenartikelen; diverse verenigingen, recreatie, cultuur en sport.

<sup>6</sup> Financiële instellingen, onroerende goederen, verhuur en diensten aan bedrijven; vervoer, opslag en communicatie.

<sup>7</sup> Openbaar bestuur en defensie, verplichte sociale verzekeringen en onderwijs; gezondheidszorg en maatschappelijke dienstverlening, afvalwater en afvalverzameling, en straatreiniging;

Figuur 2.7L vergelijkt de netto job creatie tussen de verschillende regio's. Zoals verwacht volgt de tewerkstellingsgroei in alle regio's eenzelfde trend: stijgend tot 2001, een daling in 2001 en lagere maar gestabiliseerde tewerkstellingsgroei tussen 2002 en 2004. De regio die pre-2001 de hoogste tewerkstellingsgroei had, Vlaams-Brabant, ervoer ook de grootste afname in 2001 en 2002, hoewel deze in 2003 ook weer het snelst omhoog ging. Brussel had daarentegen de laagste tewerkstellingsgroei over de gehele periode. De andere regio's liggen tussen deze twee relatieve extremen in. De provincies waar netto job creatie over 1997-2004 nooit negatief was, dat wil zeggen, waar er geen netto job destructie was, zijn Limburg en West-Vlaanderen.

Tabellen 2.7A en 2.7B zijn informatief over de consistentie van de job creatie en job destructie resultaten met de veranderingen gevonden in het WSE rapport "Kwantitatieve veranderingen..": zij geven de tewerkstellingsaandelen van industrieën in 1997 en 2004. Hier gaat het niet over absolute, maar relatieve groei: zelfs sectoren met een positieve netto job reallocatie kunnen in belang afnemen als zij langzamer dan gemiddeld groeien.

Een vergelijking van deze tabellen wijst uit dat de vervaardiging van consumptiegoederen in alle regio's is afgenomen: de sterkste afname vond plaats in Oost-Vlaanderen, de regio met de meeste tewerkstelling in deze industrie (24 procent van de werkenden in private bedrijven) in 1997. Ook het belang van metaal- en mineraalgerelateerde vervaardiging is overal afgenomen, afgezien van in Oost-Vlaanderen, waar deze gelijk is gebleven. Ten slotte is het tewerkstellingsbelang van de vervaardiging van kapitaalgoederen en energiewinning en -distributie afgenomen in Antwerpen, Brussel en Vlaams-Brabant, een zeer weinig gestegen in Limburg en West-Vlaanderen, maar wederom toegenomen in Oost-Vlaanderen. Al met al kunnen we concluderen dat het belang van de industrie is afgenomen (ook in Oost-Vlaanderen is het netto-effect negatief omdat de afname van het tewerkstellingsaandeel van de



vervaardiging van consumptiegoederen veel sterker is dan de toenames in de twee andere industriële sectoren), consistent met het rapport “Kwantitatieve veranderingen”.

Het tewerkstellingsbelang van de bouwnijverheid is in alle regio’s afgenomen behalve Antwerpen en Brussel: dit zou door toenemende agglomeratie kunnen worden veroorzaakt. De groot- en detailhandel, en hotels en restaurants hebben zonder uitzondering een groter aandeel in de tewerkstelling in 2004 dan in 1997: de sterkste toenames worden in Vlaams-Brabant geobserveerd. Het tewerkstellingsbelang van financiële instellingen, onroerende goederen, verhuur en diensten aan bedrijven neemt sterk toe in alle regio’s behalve in Vlaams-Brabant, waar het gelijk blijft. Afgezien van een sterke afname voor Brussel neemt het aandeel van de sector vervoer, opslag en communicatie ook toe. Overige diensten, en particuliere huishoudens met werknemers worden steeds belangrijker in Antwerpen, Brussel, Limburg en Vlaams-Brabant: in Oost- en West-Vlaanderen neemt het belang van deze sector echter af. Relatieve tewerkstelling in diverse verenigingen, recreatie, cultuur en sport neemt toe (veruit de sterkste toename wordt gevonden in Brussel) of blijft gelijk. Wat betreft evoluties voor de publieke sectoren, ten slotte, kan minder worden gezegd omdat deze ondervertegenwoordigd zijn in de BELFIRST dataset. Samenvattend zijn er toenames in de dienstverlening ten opzichte van de industrie in alle Vlaamse regio’s.

Figuur 2.7M laat dit patroon duidelijk zien: de netto job reallocatie ligt het laagst in de industrie, wat betekent dat het tewerkstellingsbelang van deze sector afneemt: voor het grootste deel van de periode is er zelfs netto job destructie. In de persoonlijke en commerciële dienstverlening en de bouw ligt de netto job reallocatie hoger, en is positief, wat een toenemend belang ten opzichte van de industrie inhoudt. De hoogste job creaties zijn te zien voor de publieke en maatschappelijke dienstverlening – deze moeten echter voorzichtiger geïnterpreteerd worden omdat publieke tewerkstelling in BELFIRST ondervertegenwoordigd is.

### **3. Conclusies**

De job creatie en job destructie analyses hebben een aantal verschillen tussen de regio's blootgelegd: Vlaams-Brabant heeft de hoogste bruto job reallocatiegraad terwijl West-Vlaanderen en de provincie Antwerpen de laagste hebben. Dit kan worden verklaard door de verschillende sectorale specialisaties in deze regio's. De netto job reallocatie is gemiddeld genomen over de periode 1997-2004 het hoogst voor Vlaams-Brabant, en het laagst voor Brussel.

Ook zijn er verschillende evoluties voor de verschillende sectoren, welke grotendeels overeenkomen tussen de regio's: het tewerkstellingsbelang van de industrie neemt af ten gunste van de persoonlijke, commerciële en maatschappelijke dienstverlening. Dit houdt een verschuiving naar meer turbulente sectoren in, aangezien de industrie in alle regio's de laagste bruto job reallocatie percentages heeft. Toenemende turbulentie is consistent met een herstructurering van de banenstructuur, bijvoorbeeld door innovaties en (inter)nationale uitbesteding.

### **4. Bibliografie**

- Baldwin, J. en P. Gorecki (1990), "Structural Change and the Adjustment Process : Perspectives on Firm Growth and Worker Turnover", Canadian Government Publishing Centre, Ottawa.
- Blanchard, O. en P. Diamond (1990), "The Cyclical Behavior of Gross Flows of U.S. Workers", *Brookings Paper on Economic Activity*, Nr. 2, p. 85-143.
- Blanchflower, D. en S. Burgess (1993), "Job Creation and Job Destruction in the U.K.: 1980-1990", mimeo.
- Contini, B., en R. Revelli (1993), "Gross Flows versus Net Flows: What is there to be learned ?", mimeo.
- Davis, S. en J. Haltiwanger (1992), "Gross Job Creation, Gross Job Destruction and Employment Reallocation", *Quarterly Journal of Economics*, Vol. 107, p. 819-864.

- Davis, S., en J. Haltiwanger (1990), "Gross Job Creation and Destruction: Microeconomic Evidence and Macroeconomic Implications", *NBER Macroeconomics Annual V*, p. 123-168.
- Davis, S., J. Haltiwanger en S. Schuh (1993), "Job Creation and Destruction in U.S. Manufacturing: 1972-1988", mimeo.
- Dunne, T., M. Roberts en L. Samuelson (1989), "Plant Turnover and Gross Employment Flows in the U.S. Manufacturing Sector", *Journal of Labour Economics*, Vol. 7, p. 48-71.
- Gevers, A. en A. Peeters (2004), "Dynamiek op de Vlaamse arbeidsmarkt", Steunpunt voor Ondernemen en Internationaal Ondernemen (STOIO) 2007-2011
- Konings, J. (1995), "Job Creation and Job Destruction in the U.K. Manufacturing Sector", *Oxford Bulletin of Economics and Statistics*, Vol. 57, Nr. 1, p. 5-24.
- Peeters, A. (1996), "Theoretical and empirical literature on the process of job creation and job destruction", Mimeo KU Leuven.

## 5. Tabellen

Tabel 2.1A. Job creatie en job destructie in productie-sectoren en bouwnijverheid in Antwerpen

| NACE-BEL         | 1. 15 tem 22  |             |             |              | 2. 23 tem 28   |             |              |             |
|------------------|---|-------------|-------------|--------------|--|-------------|--------------|-------------|
|                  | POS   | NEG         | SUM         | NET          | POS  | NEG         | SUM          | NET         |
|                  | vervaardiging van voeding en genotmiddelen, textiel(producten), leer (producten), houtindustrie en artikelen van hout, pulp, papier en papierwaren; uitgeverijen en drukkerijen                 |             |             |              | vervaardiging van cokes, geraffineerde aardolieproducten, splijt, kweekstoffen, chemische producten, synthetische/kunstmatige vezels, producten van rubber/kunststof, metaal(producten), |             |              |             |
| 1997             | 5.01  | 5.59        | 10.60       | -0.57        | 3.50   | 3.29        | 6.79         | 0.21        |
| 1998             | 3.96  | 5.76        | 9.72        | -1.80        | 3.41   | 3.51        | 6.92         | -0.11       |
| 1999             | 5.02  | 4.48        | 9.50        | 0.54         | 3.48   | 2.48        | 5.96         | 1.01        |
| 2000             | 5.32  | 4.18        | 9.50        | 1.14         | 3.88   | 1.53        | 5.41         | 2.34        |
| 2001             | 5.54  | 3.84        | 9.38        | 1.70         | 3.32   | 2.78        | 6.11         | 0.54        |
| 2002             | 4.69  | 4.46        | 9.15        | 0.23         | 3.12   | 4.32        | 7.44         | -1.21       |
| 2003             | 2.69  | 6.08        | 8.78        | -3.39        | 2.45   | 3.82        | 6.27         | -1.37       |
| 2004             | 3.06  | 5.41        | 8.47        | -2.35        | 2.39   | 5.37        | 7.76         | -2.98       |
| <b>gemiddeld</b> | <b>4.61</b>   | <b>4.91</b> | <b>9.52</b> | <b>-0.31</b> | <b>3.31</b>  | <b>3.11</b> | <b>6.42</b>  | <b>0.20</b> |
| NACE-BEL         | 3. 29 tem 37  |             |             |              | 4. 45  |             |              |             |
|                  | POS   | NEG         | SUM         | NET          | POS  | NEG         | SUM          | NET         |
|                  | vervaardiging van machines, apparaten, werktuigen, elektrische/elektronische/optische apparaten/instrumenten, transportmiddelen, elektriciteits-, gas- en waterwinning en -distributie, overige |             |             |              | bouwnijverheid   |             |              |             |
| 1997             | 3.53  | 2.57        | 6.10        | 0.97         | 6.56   | 6.39        | 12.96        | 0.17        |
| 1998             | 3.90  | 3.14        | 7.04        | 0.76         | 6.39   | 4.85        | 11.24        | 1.54        |
| 1999             | 2.19  | 7.99        | 10.18       | -5.80        | 7.84   | 4.54        | 12.37        | 3.30        |
| 2000             | 3.81  | 2.96        | 6.77        | 0.85         | 9.11   | 4.50        | 13.61        | 4.61        |
| 2001             | 4.34  | 3.28        | 7.63        | 1.06         | 7.40   | 5.20        | 12.59        | 2.20        |
| 2002             | 1.74  | 5.85        | 7.59        | -4.11        | 7.29   | 5.97        | 13.26        | 1.32        |
| 2003             | 2.36  | 9.31        | 11.67       | -6.95        | 6.16   | 6.52        | 12.69        | -0.36       |
| 2004             | 5.16  | 4.45        | 9.61        | 0.71         | 8.21   | 4.78        | 12.99        | 3.43        |
| <b>gemiddeld</b> | <b>3.38</b>   | <b>4.94</b> | <b>8.32</b> | <b>-1.56</b> | <b>7.37</b>  | <b>5.34</b> | <b>12.71</b> | <b>2.03</b> |

**Tabel 2.1B.** Job creatie en job destructie in handel, hotels en restaurants, vervoer en communicatie en commerciële dienstverlening in Antwerpen

| NACE-BEL         | 5. 50 tem 52  |             |              |             | 6. 55  |             |              |             |
|------------------|---|-------------|--------------|-------------|--|-------------|--------------|-------------|
|                  | groot- en detailhandel, reparatie van auto's,<br>motorrijwielen en consumentenartikelen |             |              |             | hotels en restaurants  |             |              |             |
|                  | POS   | NEG         | SUM          | NET         | POS  | NEG         | SUM          | NET         |
| 1997             | 6.77  | 5.72        | 12.49        | 1.04        | 9.90   | 9.55        | 19.45        | 0.35        |
| 1998             | 6.36  | 5.19        | 11.55        | 1.18        | 11.23  | 5.89        | 17.13        | 5.34        |
| 1999             | 8.33  | 4.11        | 12.44        | 4.22        | 18.08  | 4.82        | 22.91        | 13.26       |
| 2000             | 7.69  | 4.08        | 11.77        | 3.61        | 10.47  | 5.69        | 16.17        | 4.78        |
| 2001             | 8.59  | 4.56        | 13.16        | 4.03        | 13.82  | 6.52        | 20.34        | 7.29        |
| 2002             | 7.06  | 5.23        | 12.29        | 1.83        | 9.01   | 13.37       | 22.38        | -4.37       |
| 2003             | 5.77  | 4.97        | 10.74        | 0.80        | 9.82   | 8.57        | 18.39        | 1.25        |
| 2004             | 6.03  | 4.71        | 10.74        | 1.32        | 9.60   | 7.74        | 17.34        | 1.86        |
| <b>gemiddeld</b> | <b>7.08</b>   | <b>4.82</b> | <b>11.90</b> | <b>2.26</b> | <b>11.49</b>   | <b>7.77</b> | <b>19.26</b> | <b>3.72</b> |
| NACE-BEL         | 7. 60 tem 64  |             |              |             | 8. 65 tem 74   |             |              |             |
|                  | vervoer, opslag en communicatie   |             |              |             | financiële instellingen, onroerende<br>goederen, verhuur en diensten aan bedrijven |             |              |             |
|                  | POS   | NEG         | SUM          | NET         | POS  | NEG         | SUM          | NET         |
| 1997             | 9.06  | 5.77        | 14.83        | 3.29        | 9.97   | 6.84        | 16.81        | 3.13        |
| 1998             | 10.03   | 4.55        | 14.58        | 5.48        | 13.23  | 5.17        | 18.40        | 8.06        |
| 1999             | 9.14  | 4.22        | 13.36        | 4.92        | 14.15  | 3.96        | 18.11        | 10.19       |
| 2000             | 12.63   | 5.81        | 18.44        | 6.82        | 13.52  | 4.85        | 18.37        | 8.66        |
| 2001             | 9.04  | 6.43        | 15.47        | 2.60        | 12.18  | 4.12        | 16.31        | 8.06        |
| 2002             | 8.53  | 5.84        | 14.37        | 2.69        | 10.59  | 5.58        | 16.17        | 5.01        |
| 2003             | 9.40  | 5.12        | 14.52        | 4.28        | 7.66   | 7.91        | 15.57        | -0.24       |
| 2004             | 9.03  | 3.86        | 12.89        | 5.18        | 9.12   | 6.66        | 15.78        | 2.46        |
| <b>gemiddeld</b> | <b>9.61</b>   | <b>5.20</b> | <b>14.81</b> | <b>4.41</b> | <b>11.30</b>   | <b>5.64</b> | <b>16.94</b> | <b>5.67</b> |

**Tabel 2.1C.** Job creatie en job destructie in publieke, maatschappelijke en persoonlijke dienstverlening in Antwerpen

| NACE-BEL         | 9. 75 tem 80  |              |              |             | 10. 85 tem 90  |             |              |             |
|------------------|---|--------------|--------------|-------------|--|-------------|--------------|-------------|
|                  | openbaar bestuur en defensie, verplichte sociale verzekeringen en onderwijs |              |              |             | gezondheidszorg en maatschappelijke dienstverlening, afvalwater en afvalverzameling, straatreiniging |             |              |             |
|                  | POS   | NEG          | SUM          | NET         | POS  | NEG         | SUM          | NET         |
| 1997             | 3.85  | 9.23         | 13.08        | -5.38       | 8.39   | 2.20        | 10.59        | 6.19        |
| 1998             | 7.68  | 4.99         | 12.67        | 2.69        | 13.96  | 3.35        | 17.31        | 10.60       |
| 1999             | 13.55   | 4.63         | 18.18        | 8.91        | 13.24  | 1.53        | 14.77        | 11.71       |
| 2000             | 11.02   | 3.15         | 14.17        | 7.87        | 13.42  | 1.61        | 15.02        | 11.81       |
| 2001             | 8.55  | 2.85         | 11.40        | 5.70        | 13.29  | 2.10        | 15.39        | 11.20       |
| 2002             | 4.53  | 7.73         | 12.27        | -3.20       | 6.45   | 2.70        | 9.15         | 3.74        |
| 2003             | 6.72  | 22.19        | 28.91        | -15.47      | 8.53   | 2.66        | 11.19        | 5.87        |
| 2004             | 5.12  | 4.60         | 9.72         | 0.51        | 15.43  | 2.06        | 17.49        | 13.36       |
| <b>gemiddeld</b> | <b>7.63</b>   | <b>7.42</b>  | <b>15.05</b> | <b>0.20</b> | <b>11.59</b>   | <b>2.28</b> | <b>13.86</b> | <b>9.31</b> |
| NACE-BEL         | 11. 91 tem 92   |              |              |             | 12. 93 tem 95  |             |              |             |
|                  | diverse verenigingen, recreatie, cultuur en sport                           |              |              |             | overige diensten, particuliere huishoudens met werknemers  |             |              |             |
|                  | POS   | NEG          | SUM          | NET         | POS  | NEG         | SUM          | NET         |
| 1997             | 12.51   | 10.33        | 22.83        | 2.18        | 6.80   | 6.05        | 12.85        | 0.76        |
| 1998             | 16.06   | 9.03         | 25.09        | 7.03        | 31.75  | 2.77        | 34.51        | 28.98       |
| 1999             | 15.36   | 9.31         | 24.68        | 6.05        | 9.74   | 4.53        | 14.27        | 5.21        |
| 2000             | 26.62   | 9.06         | 35.68        | 17.56       | 7.66   | 3.11        | 10.77        | 4.55        |
| 2001             | 17.23   | 11.19        | 28.42        | 6.04        | 22.20  | 3.81        | 26.01        | 18.38       |
| 2002             | 14.68   | 9.82         | 24.50        | 4.85        | 4.78   | 6.64        | 11.43        | -1.86       |
| 2003             | 9.13  | 11.11        | 20.24        | -1.98       | 4.91   | 8.12        | 13.03        | -3.21       |
| 2004             | 8.28  | 12.91        | 21.19        | -4.64       | 8.29   | 4.57        | 12.86        | 3.72        |
| <b>gemiddeld</b> | <b>14.98</b>  | <b>10.35</b> | <b>25.33</b> | <b>4.64</b> | <b>12.02</b>   | <b>4.95</b> | <b>16.97</b> | <b>7.07</b> |

**Tabel 2.2A.** Job creatie en job destructie in productie-sectoren en bouwnijverheid in Brussel

| NACE-BEL         | 1. 15 tem 22   |             |              |              | 2. 23 tem 28  |             |              |              |
|------------------|--|-------------|--------------|--------------|---|-------------|--------------|--------------|
|                  | vervaardiging van voeding en<br>genotmiddelen, textiel(producten), leer<br>(producten), houtindustrie en artikelen van<br>hout, pulp, papier en papierwaren;<br>uitgeverijen en drukkerijen                  |             |              |              | vervaardiging van cokes, geraffineerde<br>aardolieproducten, splijt, kweekstoffen,<br>chemische producten, synthetische/<br>kunstmatige vezels, producten van<br>rubber/kunststof, metaal(producten), |             |              |              |
|                  | POS  | NEG         | SUM          | NET          | POS   | NEG         | SUM          | NET          |
| 1997             | 3.70   | 3.40        | 7.10         | 0.31         | 2.95  | 5.15        | 8.11         | -2.20        |
| 1998             | 3.32   | 3.60        | 6.92         | -0.27        | 2.77  | 5.27        | 8.05         | -2.50        |
| 1999             | 4.31   | 7.12        | 11.43        | -2.80        | 1.93  | 4.10        | 6.03         | -2.17        |
| 2000             | 4.59   | 4.14        | 8.72         | 0.45         | 3.28  | 5.77        | 9.05         | -2.50        |
| 2001             | 4.16   | 3.09        | 7.24         | 1.07         | 9.42  | 0.97        | 10.39        | 8.45         |
| 2002             | 3.45   | 5.14        | 8.59         | -1.68        | 2.68  | 3.95        | 6.63         | -1.27        |
| 2003             | 2.02   | 5.83        | 7.85         | -3.81        | 12.07   | 3.90        | 15.97        | 8.18         |
| 2004             | 6.79   | 4.03        | 10.82        | 2.76         | 9.11  | 17.96       | 27.07        | -8.86        |
| <b>gemiddeld</b> | <b>4.04</b>  | <b>4.54</b> | <b>8.59</b>  | <b>-0.50</b> | <b>5.53</b>   | <b>5.88</b> | <b>11.41</b> | <b>-0.36</b> |
| NACE-BEL         | 3. 29 tem 37   |             |              |              | 4. 45   |             |              |              |
|                  | vervaardiging van machines, apparaten,<br>werktuigen, elektrische/elektronische/<br>optische apparaten/instrumenten,<br>transportmiddelen, elektriciteits-, gas- en<br>waterwinning en -distributie, overige |             |              |              | bouwnijverheid  |             |              |              |
|                  | POS  | NEG         | SUM          | NET          | POS   | NEG         | SUM          | NET          |
| 1997             | 0.72   | 5.81        | 6.53         | -5.09        | 5.41  | 4.72        | 10.13        | 0.69         |
| 1998             | 2.31   | 5.77        | 8.08         | -3.45        | 5.71  | 3.81        | 9.52         | 1.90         |
| 1999             | 1.63   | 4.25        | 5.88         | -2.62        | 7.72  | 3.80        | 11.52        | 3.92         |
| 2000             | 5.01   | 3.09        | 8.10         | 1.92         | 10.00   | 5.56        | 15.56        | 4.43         |
| 2001             | 2.64   | 4.22        | 6.86         | -1.58        | 10.01   | 6.58        | 16.59        | 3.44         |
| 2002             | 0.73   | 5.71        | 6.44         | -4.98        | 5.31  | 11.34       | 16.66        | -6.03        |
| 2003             | 8.26   | 17.84       | 26.10        | -9.58        | 6.50  | 4.54        | 11.04        | 1.96         |
| 2004             | 8.62   | 6.06        | 14.68        | 2.56         | 9.22  | 3.94        | 13.15        | 5.28         |
| <b>gemiddeld</b> | <b>3.74</b>  | <b>6.59</b> | <b>10.33</b> | <b>-2.85</b> | <b>7.48</b>   | <b>5.54</b> | <b>13.02</b> | <b>1.95</b>  |

**Tabel 2.2B.** Job creatie en job destructie in handel, hotels en restaurants, vervoer en communicatie en commerciële dienstverlening in Brussel

| NACE-BEL         | 5. 50 tem 52   |             |             |              | 6. 55   |             |              |             |
|------------------|--|-------------|-------------|--------------|---|-------------|--------------|-------------|
|                  | groot- en detailhandel, reparatie van auto's, motorrijwielen en consumentenartikelen |             |             |              | hotels en restaurants   |             |              |             |
|                  | POS  | NEG         | SUM         | NET          | POS   | NEG         | SUM          | NET         |
| 1997             | 5.27   | 4.23        | 9.51        | 1.04         | 4.50  | 10.38       | 14.88        | -5.88       |
| 1998             | 4.51   | 3.27        | 7.78        | 1.25         | 12.62   | 4.56        | 17.18        | 8.05        |
| 1999             | 5.90   | 3.39        | 9.29        | 2.51         | 7.67  | 5.24        | 12.91        | 2.43        |
| 2000             | 5.36   | 4.16        | 9.52        | 1.19         | 9.54  | 4.96        | 14.51        | 4.58        |
| 2001             | 8.40   | 3.70        | 12.10       | 4.71         | 8.53  | 4.18        | 12.71        | 4.36        |
| 2002             | 4.56   | 3.80        | 8.36        | 0.75         | 7.52  | 4.82        | 12.33        | 2.70        |
| 2003             | 6.31   | 3.51        | 9.81        | 2.80         | 7.06  | 4.79        | 11.85        | 2.26        |
| 2004             | 5.12   | 3.19        | 8.31        | 1.93         | 5.31  | 10.13       | 15.43        | -4.82       |
| <b>gemiddeld</b> | <b>5.68</b>  | <b>3.66</b> | <b>9.33</b> | <b>2.02</b>  | <b>7.84</b>   | <b>6.13</b> | <b>13.97</b> | <b>1.71</b> |
| NACE-BEL         | 7. 60 tem 64   |             |             |              | 8. 65 tem 74  |             |              |             |
|                  | vervoer, opslag en communicatie  |             |             |              | financiële instellingen, onroerende goederen, verhuur en diensten aan bedrijven |             |              |             |
|                  | POS  | NEG         | SUM         | NET          | POS   | NEG         | SUM          | NET         |
| 1997             | 1.55   | 6.12        | 7.67        | -4.56        | 7.68  | 15.46       | 23.14        | -7.79       |
| 1998             | 2.33   | 5.09        | 7.42        | -2.76        | 10.55   | 6.31        | 16.85        | 4.24        |
| 1999             | 3.95   | 5.10        | 9.05        | -1.14        | 11.47   | 6.17        | 17.64        | 5.31        |
| 2000             | 3.26   | 0.74        | 4.00        | 2.52         | 13.10   | 5.48        | 18.58        | 7.62        |
| 2001             | 2.44   | 1.74        | 4.18        | 0.70         | 14.04   | 4.57        | 18.61        | 9.47        |
| 2002             | 1.65   | 6.65        | 8.30        | -5.00        | 11.83   | 5.33        | 17.16        | 6.50        |
| 2003             | 1.01   | 7.13        | 8.15        | -6.12        | 9.26  | 7.02        | 16.28        | 2.24        |
| 2004             | 0.91   | 5.17        | 6.09        | -4.26        | 6.65  | 7.59        | 14.24        | -0.95       |
| <b>gemiddeld</b> | <b>2.14</b>  | <b>4.72</b> | <b>6.86</b> | <b>-2.58</b> | <b>10.57</b>  | <b>7.24</b> | <b>17.81</b> | <b>3.33</b> |



**Tabel 2.1C.** Job creatie en job destructie in publieke, maatschappelijke en persoonlijke dienstverlening in Brussel

| NACE-BEL         | 9. 75 tem 80  |             |              |             | 10. 85 tem 90  |             |              |             |
|------------------|---|-------------|--------------|-------------|--|-------------|--------------|-------------|
|                  | openbaar bestuur en defensie, verplichte sociale verzekeringen en onderwijs |             |              |             | gezondheidszorg en maatschappelijke dienstverlening, afvalwater en afvalverzameling, straatreiniging |             |              |             |
|                  | POS   | NEG         | SUM          | NET         | POS  | NEG         | SUM          | NET         |
| 1997             | 17.67   | 2.46        | 20.13        | 15.21       | 7.28   | 3.27        | 10.55        | 4.00        |
| 1998             | 15.79   | 3.36        | 19.15        | 12.44       | 7.26   | 4.20        | 11.46        | 3.06        |
| 1999             | 10.09   | 16.46       | 26.55        | -6.37       | 8.37   | 3.23        | 11.59        | 5.14        |
| 2000             | 26.12   | 5.52        | 31.64        | 20.61       | 9.85   | 3.08        | 12.93        | 6.77        |
| 2001             | 14.16   | 5.14        | 19.30        | 9.02        | 9.24   | 3.01        | 12.25        | 6.24        |
| 2002             | 1.68  | 8.61        | 10.30        | -6.93       | 5.98   | 4.10        | 10.07        | 1.88        |
| 2003             | 7.98  | 6.76        | 14.74        | 1.22        | 7.52   | 3.81        | 11.32        | 3.71        |
| 2004             | 5.47  | 2.79        | 8.26         | 2.68        | 6.39   | 5.55        | 11.94        | 0.84        |
| <b>gemiddeld</b> | <b>12.37</b>  | <b>6.39</b> | <b>18.76</b> | <b>5.98</b> | <b>7.74</b>  | <b>3.78</b> | <b>11.52</b> | <b>3.96</b> |
| NACE-BEL         | 11. 91 tem 92   |             |              |             | 12. 93 tem 95  |             |              |             |
|                  | diverse verenigingen, recreatie, cultuur en sport                           |             |              |             | overige diensten, particuliere huishoudens met werknemers  |             |              |             |
|                  | POS   | NEG         | SUM          | NET         | POS  | NEG         | SUM          | NET         |
| 1997             | 8.18  | 8.79        | 16.96        | -0.61       | 6.42   | 6.78        | 13.20        | -0.37       |
| 1998             | 7.10  | 5.48        | 12.58        | 1.63        | 10.18  | 5.78        | 15.96        | 4.40        |
| 1999             | 5.40  | 2.83        | 8.22         | 2.57        | 11.06  | 5.14        | 16.20        | 5.93        |
| 2000             | 5.51  | 2.53        | 8.05         | 2.98        | 9.30   | 6.16        | 15.46        | 3.14        |
| 2001             | 6.46  | 2.38        | 8.84         | 4.08        | 14.82  | 4.66        | 19.48        | 10.16       |
| 2002             | 5.47  | 4.74        | 10.21        | 0.73        | 9.94   | 7.32        | 17.26        | 2.62        |
| 2003             | 4.01  | 3.89        | 7.90         | 0.12        | 6.94   | 5.55        | 12.49        | 1.39        |
| 2004             | 3.90  | 2.97        | 6.87         | 0.94        | 9.29   | 7.51        | 16.80        | 1.78        |
| <b>gemiddeld</b> | <b>5.75</b>   | <b>4.20</b> | <b>9.95</b>  | <b>1.55</b> | <b>9.74</b>  | <b>6.11</b> | <b>15.86</b> | <b>3.63</b> |

**Tabel 2.3A.** Job creatie en job destructie in productie-sectoren en bouwnijverheid in Limburg

| NACE-BEL         | 1. 15 tem 22   |             |              |             | 2. 23 tem 28  |             |              |             |
|------------------|--|-------------|--------------|-------------|---|-------------|--------------|-------------|
|                  | vervaardiging van voeding en<br>genotmiddelen, textiel(producten), leer<br>(producten), houtindustrie en artikelen van<br>hout, pulp, papier en papierwaren;<br>uitgeverijen en drukkerijen                  |             |              |             | vervaardiging van cokes, geraffineerde<br>aardolieproducten, splijt, kweekstoffen,<br>chemische producten, synthetische/<br>kunstmatige vezels, producten van<br>rubber/kunststof, metaal(producten), |             |              |             |
|                  | POS  | NEG         | SUM          | NET         | POS   | NEG         | SUM          | NET         |
| 1997             | 7.50   | 2.42        | 9.92         | 5.08        | 4.28  | 2.25        | 6.54         | 2.03        |
| 1998             | 7.54   | 3.40        | 10.95        | 4.14        | 9.86  | 1.64        | 11.50        | 8.21        |
| 1999             | 9.09   | 2.89        | 11.98        | 6.19        | 5.61  | 3.92        | 9.53         | 1.70        |
| 2000             | 14.79  | 3.84        | 18.62        | 10.95       | 5.27  | 2.95        | 8.22         | 2.31        |
| 2001             | 5.28   | 9.90        | 15.18        | -4.62       | 5.16  | 2.32        | 7.48         | 2.84        |
| 2002             | 2.93   | 6.70        | 9.63         | -3.77       | 3.80  | 5.68        | 9.48         | -1.87       |
| 2003             | 4.48   | 7.81        | 12.29        | -3.33       | 3.21  | 4.50        | 7.71         | -1.29       |
| 2004             | 3.82   | 7.01        | 10.82        | -3.19       | 3.61  | 3.50        | 7.11         | 0.10        |
| <b>gemiddeld</b> | <b>6.93</b>  | <b>5.50</b> | <b>12.42</b> | <b>1.43</b> | <b>5.10</b>   | <b>3.35</b> | <b>8.44</b>  | <b>1.75</b> |
| NACE-BEL         | 3. 29 tem 37   |             |              |             | 4. 45   |             |              |             |
|                  | vervaardiging van machines, apparaten,<br>werktuigen, elektrische/elektronische/<br>optische apparaten/instrumenten,<br>transportmiddelen, elektriciteits-, gas- en<br>waterwinning en -distributie, overige |             |              |             | bouwnijverheid  |             |              |             |
|                  | POS  | NEG         | SUM          | NET         | POS   | NEG         | SUM          | NET         |
| 1997             | 9.74   | 3.34        | 13.09        | 6.40        | 5.14  | 5.10        | 10.24        | 0.04        |
| 1998             | 9.33   | 5.08        | 14.42        | 4.25        | 5.30  | 4.19        | 9.49         | 1.11        |
| 1999             | 12.56  | 2.98        | 15.54        | 9.58        | 6.50  | 3.70        | 10.21        | 2.80        |
| 2000             | 11.22  | 2.91        | 14.13        | 8.31        | 5.95  | 4.64        | 10.59        | 1.31        |
| 2001             | 9.13   | 3.07        | 12.20        | 6.06        | 6.94  | 4.02        | 10.96        | 2.92        |
| 2002             | 3.36   | 5.94        | 9.31         | -2.58       | 7.55  | 4.65        | 12.20        | 2.89        |
| 2003             | 7.59   | 4.63        | 12.21        | 2.96        | 5.94  | 5.94        | 11.89        | 0.00        |
| 2004             | 6.38   | 5.62        | 12.00        | 0.76        | 5.41  | 5.76        | 11.17        | -0.36       |
| <b>gemiddeld</b> | <b>8.66</b>  | <b>4.20</b> | <b>12.86</b> | <b>4.47</b> | <b>6.09</b>   | <b>4.75</b> | <b>10.84</b> | <b>1.34</b> |

**Tabel 2.3B.** Job creatie en job destructie in handel, hotels en restaurants, vervoer en communicatie en commerciële dienstverlening in Limburg

| NACE-BEL         | 5. 50 tem 52  |             |              |             | 6. 55  |             |              |              |
|------------------|---|-------------|--------------|-------------|--|-------------|--------------|--------------|
|                  | groot- en detailhandel, reparatie van auto's,<br>motorrijwielen en consumentenartikelen |             |              |             | hotels en restaurants  |             |              |              |
|                  | POS   | NEG         | SUM          | NET         | POS  | NEG         | SUM          | NET          |
| 1997             | 8.42  | 4.87        | 13.29        | 3.55        | 14.76  | 5.62        | 20.39        | 9.14         |
| 1998             | 9.41  | 3.95        | 13.36        | 5.46        | 9.25   | 10.95       | 20.20        | -1.70        |
| 1999             | 8.42  | 3.18        | 11.60        | 5.24        | 7.73   | 13.04       | 20.77        | -5.31        |
| 2000             | 10.42   | 4.42        | 14.84        | 6.01        | 15.92  | 7.76        | 23.67        | 8.16         |
| 2001             | 7.51  | 5.75        | 13.25        | 1.76        | 14.81  | 7.06        | 21.87        | 7.74         |
| 2002             | 7.78  | 3.98        | 11.75        | 3.80        | 12.00  | 10.02       | 22.01        | 1.98         |
| 2003             | 5.31  | 4.55        | 9.86         | 0.75        | 64.26  | 5.95        | 70.21        | 58.31        |
| 2004             | 5.33  | 3.98        | 9.31         | 1.36        | 9.01   | 4.26        | 13.28        | 4.75         |
| <b>gemiddeld</b> | <b>7.82</b>   | <b>4.33</b> | <b>12.16</b> | <b>3.49</b> | <b>18.47</b>   | <b>8.08</b> | <b>26.55</b> | <b>10.39</b> |
| NACE-BEL         | 7. 60 tem 64  |             |              |             | 8. 65 tem 74   |             |              |              |
|                  | vervoer, opslag en communicatie   |             |              |             | financiële instellingen, onroerende<br>goederen, verhuur en diensten aan bedrijven |             |              |              |
|                  | POS   | NEG         | SUM          | NET         | POS  | NEG         | SUM          | NET          |
| 1997             | 6.46  | 3.07        | 9.53         | 3.39        | 9.49   | 9.04        | 18.53        | 0.45         |
| 1998             | 9.99  | 2.54        | 12.53        | 7.45        | 9.88   | 5.24        | 15.12        | 4.63         |
| 1999             | 6.84  | 4.40        | 11.23        | 2.44        | 11.73  | 3.17        | 14.90        | 8.57         |
| 2000             | 7.35  | 2.73        | 10.08        | 4.62        | 11.41  | 7.35        | 18.76        | 4.06         |
| 2001             | 10.74   | 5.09        | 15.83        | 5.65        | 13.49  | 4.62        | 18.10        | 8.87         |
| 2002             | 9.54  | 1.98        | 11.52        | 7.56        | 10.19  | 5.46        | 15.65        | 4.74         |
| 2003             | 7.75  | 6.44        | 14.18        | 1.31        | 9.90   | 8.68        | 18.58        | 1.22         |
| 2004             | 10.50   | 2.43        | 12.93        | 8.06        | 10.38  | 4.77        | 15.15        | 5.61         |
| <b>gemiddeld</b> | <b>8.64</b>   | <b>3.58</b> | <b>12.23</b> | <b>5.06</b> | <b>10.81</b>   | <b>6.04</b> | <b>16.85</b> | <b>4.77</b>  |

**Tabel 2.3C.** Job creatie en job destructie in publieke, maatschappelijke en persoonlijke dienstverlening in Limburg

| NACE-BEL         | 9. 75 tem 80  |             |              |             | 10. 85 tem 90  |             |              |             |
|------------------|---|-------------|--------------|-------------|--|-------------|--------------|-------------|
|                  | openbaar bestuur en defensie, verplichte sociale verzekeringen en onderwijs |             |              |             | gezondheidszorg en maatschappelijke dienstverlening, afvalwater en afvalverzameling, straatreiniging |             |              |             |
|                  | POS   | NEG         | SUM          | NET         | POS  | NEG         | SUM          | NET         |
| 1997             | 12.77   | 0.00        | 12.77        | 12.77       | 7.49   | 6.42        | 13.90        | 1.07        |
| 1998             | 0.00  | 4.44        | 4.44         | -4.44       | 9.86   | 2.90        | 12.75        | 6.96        |
| 1999             | 0.00  | 0.00        | 0.00         | 0.00        | 19.80  | 1.52        | 21.32        | 18.27       |
| 2000             | 4.26  | 0.00        | 4.26         | 4.26        | 17.01  | 1.22        | 18.23        | 15.80       |
| 2001             | 0.00  | 0.00        | 0.00         | 0.00        | 11.28  | 2.05        | 13.33        | 9.23        |
| 2002             | 4.17  | 4.17        | 8.33         | 0.00        | 7.66   | 2.99        | 10.64        | 4.67        |
| 2003             | 0.00  | 4.26        | 4.26         | -4.26       | 7.83   | 1.96        | 9.79         | 5.87        |
| 2004             | 7.41  | 0.00        | 7.41         | 7.41        | 12.68  | 3.48        | 16.16        | 9.21        |
| <b>gemiddeld</b> | <b>3.57</b>   | <b>1.61</b> | <b>5.18</b>  | <b>1.97</b> | <b>11.70</b>   | <b>2.82</b> | <b>14.52</b> | <b>8.88</b> |
| NACE-BEL         | 11. 91 tem 92   |             |              |             | 12. 93 tem 95  |             |              |             |
|                  | diverse verenigingen, recreatie, cultuur en sport                           |             |              |             | overige diensten, particuliere huishoudens met werknemers  |             |              |             |
|                  | POS   | NEG         | SUM          | NET         | POS  | NEG         | SUM          | NET         |
| 1997             | 32.03   | 6.93        | 38.96        | 25.11       | 13.90  | 6.42        | 20.32        | 7.49        |
| 1998             | 4.52  | 3.62        | 8.14         | 0.90        | 9.57   | 6.70        | 16.27        | 2.87        |
| 1999             | 9.52  | 6.93        | 16.45        | 2.60        | 17.24  | 6.90        | 24.14        | 10.34       |
| 2000             | 13.49   | 18.25       | 31.75        | -4.76       | 8.76   | 4.78        | 13.55        | 3.98        |
| 2001             | 22.41   | 22.41       | 44.83        | 0.00        | 17.93  | 5.52        | 23.45        | 12.41       |
| 2002             | 13.77   | 9.72        | 23.48        | 4.05        | 10.78  | 3.59        | 14.37        | 7.19        |
| 2003             | 15.73   | 4.49        | 20.22        | 11.24       | 8.88   | 17.16       | 26.04        | -8.28       |
| 2004             | 20.62   | 6.19        | 26.80        | 14.43       | 13.49  | 2.35        | 15.84        | 11.14       |
| <b>gemiddeld</b> | <b>16.51</b>  | <b>9.82</b> | <b>26.33</b> | <b>6.70</b> | <b>12.57</b>   | <b>6.68</b> | <b>19.25</b> | <b>5.89</b> |

**Tabel 2.4A.** Job creatie en job destructie in productie-sectoren en bouwnijverheid in Oost-Vlaanderen

| NACE-BEL         | 1. 15 tem 22  |             |              |              | 2. 23 tem 28   |             |              |             |
|------------------|---|-------------|--------------|--------------|--|-------------|--------------|-------------|
|                  | vervaardiging van voeding en genotmiddelen, textiel(producten), leer (producten), houtindustrie en artikelen van hout, pulp, papier en papierwaren; uitgeverijen en drukkerijen                 |             |              |              | vervaardiging van cokes, geraffineerde aardolieproducten, splijt, kweekstoffen, chemische producten, synthetische/kunstmatige vezels, producten van rubber/kunststof, metaal(producten), |             |              |             |
|                  | POS   | NEG         | SUM          | NET          | POS  | NEG         | SUM          | NET         |
| 1997             | 4.42  | 4.42        | 8.84         | 0.00         | 5.68   | 3.75        | 9.42         | 1.93        |
| 1998             | 7.51  | 4.04        | 11.55        | 3.47         | 10.80  | 3.34        | 14.14        | 7.46        |
| 1999             | 3.25  | 5.85        | 9.11         | -2.60        | 6.55   | 2.53        | 9.09         | 4.02        |
| 2000             | 4.57  | 4.96        | 9.53         | -0.39        | 7.50   | 2.48        | 9.98         | 5.02        |
| 2001             | 5.05  | 5.12        | 10.17        | -0.07        | 7.48   | 3.16        | 10.64        | 4.31        |
| 2002             | 3.92  | 7.04        | 10.95        | -3.12        | 4.74   | 5.15        | 9.90         | -0.41       |
| 2003             | 2.36  | 5.85        | 8.21         | -3.49        | 2.91   | 5.39        | 8.30         | -2.48       |
| 2004             | 4.11  | 4.02        | 8.12         | 0.09         | 4.00   | 5.48        | 9.48         | -1.49       |
| <b>gemiddeld</b> | <b>4.40</b>   | <b>5.16</b> | <b>9.56</b>  | <b>-0.76</b> | <b>6.21</b>  | <b>3.91</b> | <b>10.12</b> | <b>2.30</b> |
| NACE-BEL         | 3. 29 tem 37  |             |              |              | 4. 45  |             |              |             |
|                  | vervaardiging van machines, apparaten, werktuigen, elektrische/elektronische/optische apparaten/instrumenten, transportmiddelen, elektriciteits-, gas- en waterwinning en -distributie, overige |             |              |              | bouwnijverheid   |             |              |             |
|                  | POS   | NEG         | SUM          | NET          | POS  | NEG         | SUM          | NET         |
| 1997             | 1.80  | 4.31        | 6.11         | -2.52        | 10.90  | 5.40        | 16.30        | 5.50        |
| 1998             | 3.20  | 3.71        | 6.92         | -0.51        | 5.27   | 8.81        | 14.08        | -3.55       |
| 1999             | 5.46  | 4.88        | 10.34        | 0.58         | 6.65   | 4.27        | 10.92        | 2.38        |
| 2000             | 3.44  | 4.95        | 8.39         | -1.51        | 9.02   | 5.21        | 14.23        | 3.80        |
| 2001             | 3.46  | 7.09        | 10.55        | -3.64        | 8.55   | 4.39        | 12.93        | 4.16        |
| 2002             | 3.25  | 7.04        | 10.29        | -3.79        | 4.94   | 6.11        | 11.06        | -1.17       |
| 2003             | 1.88  | 13.41       | 15.29        | -11.53       | 5.97   | 4.17        | 10.13        | 1.80        |
| 2004             | 3.63  | 8.88        | 12.51        | -5.26        | 6.18   | 4.50        | 10.67        | 1.68        |
| <b>gemiddeld</b> | <b>3.26</b>   | <b>6.79</b> | <b>10.05</b> | <b>-3.52</b> | <b>7.18</b>  | <b>5.36</b> | <b>12.54</b> | <b>1.83</b> |

**Tabel 2.4B.** Job creatie en job destructie in handel, hotels en restaurants, vervoer en communicatie en commerciële dienstverlening in Oost-Vlaanderen

| NACE-BEL         | 5. 50 tem 52  |             |              |             | 6. 55  |             |              |             |
|------------------|---|-------------|--------------|-------------|--|-------------|--------------|-------------|
|                  | groot- en detailhandel, reparatie van auto's,<br>motorrijwielen en consumentenartikelen |             |              |             | hotels en restaurants  |             |              |             |
|                  | POS   | NEG         | SUM          | NET         | POS  | NEG         | SUM          | NET         |
| 1997             | 7.75  | 6.86        | 14.61        | 0.89        | 8.18   | 9.81        | 17.99        | -1.62       |
| 1998             | 7.44  | 5.17        | 12.61        | 2.27        | 8.10   | 3.45        | 11.55        | 4.64        |
| 1999             | 6.85  | 4.58        | 11.43        | 2.27        | 11.69  | 5.60        | 17.28        | 6.09        |
| 2000             | 7.72  | 4.35        | 12.07        | 3.37        | 11.90  | 7.43        | 19.34        | 4.47        |
| 2001             | 8.13  | 4.63        | 12.76        | 3.50        | 12.17  | 5.88        | 18.05        | 6.30        |
| 2002             | 6.93  | 4.63        | 11.57        | 2.30        | 5.97   | 12.80       | 18.78        | -6.83       |
| 2003             | 6.32  | 4.62        | 10.93        | 1.70        | 19.58  | 4.61        | 24.19        | 14.96       |
| 2004             | 6.61  | 3.68        | 10.28        | 2.93        | 10.56  | 18.21       | 28.77        | -7.64       |
| <b>gemiddeld</b> | <b>7.22</b>   | <b>4.81</b> | <b>12.03</b> | <b>2.40</b> | <b>11.02</b>   | <b>8.47</b> | <b>19.49</b> | <b>2.55</b> |
| NACE-BEL         | 7. 60 tem 64  |             |              |             | 8. 65 tem 74   |             |              |             |
|                  | vervoer, opslag en communicatie   |             |              |             | financiële instellingen, onroerende<br>goederen, verhuur en diensten aan bedrijven |             |              |             |
|                  | POS   | NEG         | SUM          | NET         | POS  | NEG         | SUM          | NET         |
| 1997             | 6.42  | 5.48        | 11.89        | 0.94        | 11.10  | 6.26        | 17.35        | 4.84        |
| 1998             | 5.82  | 5.19        | 11.01        | 0.63        | 9.84   | 8.50        | 18.34        | 1.35        |
| 1999             | 7.89  | 4.00        | 11.89        | 3.89        | 12.97  | 4.07        | 17.04        | 8.91        |
| 2000             | 8.44  | 5.63        | 14.07        | 2.81        | 12.25  | 4.10        | 16.34        | 8.15        |
| 2001             | 10.81   | 5.72        | 16.53        | 5.10        | 16.72  | 3.94        | 20.66        | 12.78       |
| 2002             | 5.57  | 4.57        | 10.14        | 1.00        | 12.59  | 5.37        | 17.96        | 7.22        |
| 2003             | 6.35  | 6.93        | 13.28        | -0.58       | 10.05  | 4.82        | 14.87        | 5.22        |
| 2004             | 9.81  | 5.51        | 15.32        | 4.30        | 8.22   | 5.75        | 13.97        | 2.47        |
| <b>gemiddeld</b> | <b>7.64</b>   | <b>5.38</b> | <b>13.02</b> | <b>2.26</b> | <b>11.72</b>   | <b>5.35</b> | <b>17.07</b> | <b>6.37</b> |

**Tabel 2.4C.** Job creatie en job destructie in publieke, maatschappelijke en persoonlijke dienstverlening in Oost-Vlaanderen

| NACE-BEL         | 9. 75 tem 80  |              |              |              | 10. 85 tem 90  |             |              |             |
|------------------|---|--------------|--------------|--------------|--|-------------|--------------|-------------|
|                  | openbaar bestuur en defensie, verplichte sociale verzekeringen en onderwijs |              |              |              | gezondheidszorg en maatschappelijke dienstverlening, afvalwater en afvalverzameling, straatreiniging |             |              |             |
|                  | POS   | NEG          | SUM          | NET          | POS  | NEG         | SUM          | NET         |
| 1997             | 9.56  | 0.74         | 10.29        | 8.82         | 6.67   | 5.09        | 11.76        | 1.58        |
| 1998             | 1.41  | 2.12         | 3.53         | -0.71        | 8.50   | 3.27        | 11.76        | 5.23        |
| 1999             | 5.56  | 4.17         | 9.72         | 1.39         | 12.60  | 2.94        | 15.54        | 9.66        |
| 2000             | 1.44  | 12.27        | 13.72        | -10.83       | 11.23  | 1.66        | 12.89        | 9.57        |
| 2001             | 17.63   | 0.68         | 18.31        | 16.95        | 9.15   | 5.24        | 14.39        | 3.90        |
| 2002             | 16.67   | 2.87         | 19.54        | 13.79        | 7.30   | 3.29        | 10.59        | 4.02        |
| 2003             | 7.49  | 2.14         | 9.63         | 5.35         | 7.61   | 3.93        | 11.53        | 3.68        |
| 2004             | 3.36  | 66.44        | 69.80        | -63.09       | 7.06   | 1.96        | 9.02         | 5.11        |
| <b>gemiddeld</b> | <b>7.89</b>   | <b>11.43</b> | <b>19.32</b> | <b>-3.54</b> | <b>8.76</b>  | <b>3.42</b> | <b>12.19</b> | <b>5.34</b> |
| NACE-BEL         | 11. 91 tem 92   |              |              |              | 12. 93 tem 95  |             |              |             |
|                  | diverse verenigingen, recreatie, cultuur en sport                           |              |              |              | overige diensten, particuliere huishoudens met werknemers  |             |              |             |
|                  | POS   | NEG          | SUM          | NET          | POS  | NEG         | SUM          | NET         |
| 1997             | 38.60   | 19.30        | 57.89        | 19.30        | 7.31   | 12.07       | 19.38        | -4.75       |
| 1998             | 14.52   | 4.62         | 19.14        | 9.90         | 7.04   | 2.82        | 9.86         | 4.23        |
| 1999             | 17.76   | 9.27         | 27.03        | 8.49         | 7.38   | 5.62        | 13.01        | 1.76        |
| 2000             | 19.46   | 12.75        | 32.21        | 6.71         | 9.98   | 8.37        | 18.36        | 1.61        |
| 2001             | 16.52   | 13.68        | 30.20        | 2.85         | 12.67  | 5.13        | 17.80        | 7.54        |
| 2002             | 9.91  | 9.33         | 19.24        | 0.58         | 9.76   | 5.04        | 14.80        | 4.72        |
| 2003             | 23.96   | 10.76        | 34.72        | 13.20        | 4.10   | 10.24       | 14.33        | -6.14       |
| 2004             | 18.26   | 9.13         | 27.39        | 9.13         | 7.96   | 11.93       | 19.89        | -3.98       |
| <b>gemiddeld</b> | <b>19.87</b>  | <b>11.10</b> | <b>30.98</b> | <b>8.77</b>  | <b>8.28</b>  | <b>7.65</b> | <b>15.93</b> | <b>0.62</b> |

**Tabel 2.5A.** Job creatie en job destructie in productie-sectoren en bouwnijverheid in Vlaams-Brabant

| NACE-BEL         | 1. 15 tem 22  |             |              |              | 2. 23 tem 28   |             |              |              |
|------------------|---|-------------|--------------|--------------|--|-------------|--------------|--------------|
|                  | POS   | NEG         | SUM          | NET          | POS  | NEG         | SUM          | NET          |
|                  | vervaardiging van voeding en genotmiddelen, textiel(producten), leer (producten), houtindustrie en artikelen van hout, pulp, papier en papierwaren; uitgeverijen en drukkerijen                 |             |              |              | vervaardiging van cokes, geraffineerde aardolieproducten, splijt, kweekstoffen, chemische producten, synthetische/kunstmatige vezels, producten van rubber/kunststof, metaal(producten), |             |              |              |
| 1997             | 5.82  | 5.64        | 11.46        | 0.18         | 9.07   | 8.44        | 17.50        | 0.63         |
| 1998             | 6.18  | 3.82        | 10.00        | 2.37         | 6.04   | 3.76        | 9.80         | 2.28         |
| 1999             | 2.98  | 3.42        | 6.40         | -0.43        | 3.98   | 6.55        | 10.53        | -2.58        |
| 2000             | 3.99  | 5.94        | 9.92         | -1.95        | 5.67   | 3.76        | 9.42         | 1.91         |
| 2001             | 5.19  | 5.36        | 10.54        | -0.17        | 4.19   | 4.23        | 8.43         | -0.04        |
| 2002             | 2.48  | 3.67        | 6.16         | -1.19        | 3.14   | 3.58        | 6.72         | -0.43        |
| 2003             | 4.01  | 5.31        | 9.32         | -1.30        | 2.07   | 5.42        | 7.50         | -3.35        |
| 2004             | 2.82  | 3.64        | 6.46         | -0.83        | 2.45   | 3.64        | 6.09         | -1.19        |
| <b>gemiddeld</b> | <b>4.18</b>   | <b>4.60</b> | <b>8.78</b>  | <b>-0.42</b> | <b>4.58</b>  | <b>4.92</b> | <b>9.50</b>  | <b>-0.35</b> |
| NACE-BEL         | 3. 29 tem 37  |             |              |              | 4. 45  |             |              |              |
|                  | POS   | NEG         | SUM          | NET          | POS  | NEG         | SUM          | NET          |
|                  | vervaardiging van machines, apparaten, werktuigen, elektrische/elektronische/optische apparaten/instrumenten, transportmiddelen, elektriciteits-, gas- en waterwinning en -distributie, overige |             |              |              | bouwnijverheid   |             |              |              |
| 1997             | 4.39  | 4.34        | 8.73         | 0.04         | 6.13   | 7.37        | 13.50        | -1.24        |
| 1998             | 8.61  | 3.92        | 12.53        | 4.69         | 6.10   | 7.57        | 13.68        | -1.47        |
| 1999             | 5.10  | 2.35        | 7.45         | 2.76         | 7.66   | 5.31        | 12.98        | 2.35         |
| 2000             | 3.84  | 3.18        | 7.02         | 0.66         | 7.54   | 5.71        | 13.25        | 1.83         |
| 2001             | 5.60  | 4.43        | 10.03        | 1.18         | 6.66   | 6.10        | 12.76        | 0.56         |
| 2002             | 2.11  | 7.48        | 9.59         | -5.37        | 7.14   | 5.27        | 12.40        | 1.87         |
| 2003             | 1.52  | 19.53       | 21.05        | -18.00       | 4.59   | 5.87        | 10.45        | -1.28        |
| 2004             | 1.55  | 5.57        | 7.13         | -4.02        | 5.50   | 7.35        | 12.86        | -1.85        |
| <b>gemiddeld</b> | <b>4.09</b>   | <b>6.35</b> | <b>10.44</b> | <b>-2.26</b> | <b>6.42</b>  | <b>6.32</b> | <b>12.73</b> | <b>0.10</b>  |



**Tabel 2.5B.** Job creatie en job destructie in handel, hotels en restaurants, vervoer en communicatie en commerciële dienstverlening in Vlaams-Brabant

| NACE-BEL         | 5. 50 tem 52  |             |              |             | 6. 55  |             |              |             |
|------------------|---|-------------|--------------|-------------|--|-------------|--------------|-------------|
|                  | groot- en detailhandel, reparatie van auto's,<br>motorrijwielen en consumentenartikelen |             |              |             | hotels en restaurants  |             |              |             |
|                  | POS   | NEG         | SUM          | NET         | POS  | NEG         | SUM          | NET         |
| 1997             | 5.72  | 4.35        | 10.07        | 1.37        | 8.70   | 7.12        | 15.82        | 1.59        |
| 1998             | 7.30  | 2.68        | 9.98         | 4.62        | 8.35   | 5.79        | 14.14        | 2.56        |
| 1999             | 6.63  | 3.39        | 10.02        | 3.24        | 12.12  | 3.55        | 15.67        | 8.58        |
| 2000             | 9.34  | 3.11        | 12.46        | 6.23        | 16.42  | 6.22        | 22.64        | 10.20       |
| 2001             | 15.65   | 3.00        | 18.65        | 12.65       | 15.42  | 3.58        | 19.00        | 11.84       |
| 2002             | 7.33  | 10.46       | 17.79        | -3.13       | 7.56   | 6.25        | 13.81        | 1.31        |
| 2003             | 7.50  | 6.22        | 13.71        | 1.28        | 8.20   | 5.15        | 13.35        | 3.05        |
| 2004             | 7.09  | 4.13        | 11.23        | 2.96        | 22.72  | 3.13        | 25.86        | 19.59       |
| <b>gemiddeld</b> | <b>8.32</b>   | <b>4.67</b> | <b>12.99</b> | <b>3.65</b> | <b>12.44</b>   | <b>5.10</b> | <b>17.54</b> | <b>7.34</b> |
| NACE-BEL         | 7. 60 tem 64  |             |              |             | 8. 65 tem 74   |             |              |             |
|                  | vervoer, opslag en communicatie   |             |              |             | financiële instellingen, onroerende<br>goederen, verhuur en diensten aan bedrijven |             |              |             |
|                  | POS   | NEG         | SUM          | NET         | POS  | NEG         | SUM          | NET         |
| 1997             | 10.20   | 1.80        | 12.00        | 8.40        | 13.01  | 20.02       | 33.03        | -7.02       |
| 1998             | 10.06   | 1.62        | 11.68        | 8.43        | 12.28  | 4.11        | 16.39        | 8.17        |
| 1999             | 7.57  | 2.90        | 10.46        | 4.67        | 15.27  | 3.91        | 19.19        | 11.36       |
| 2000             | 9.43  | 3.29        | 12.72        | 6.15        | 12.71  | 4.29        | 17.00        | 8.42        |
| 2001             | 11.23   | 1.91        | 13.13        | 9.32        | 13.90  | 7.03        | 20.94        | 6.87        |
| 2002             | 5.49  | 4.64        | 10.13        | 0.84        | 6.27   | 8.58        | 14.85        | -2.32       |
| 2003             | 2.98  | 6.89        | 9.87         | -3.91       | 5.77   | 7.55        | 13.32        | -1.78       |
| 2004             | 4.73  | 3.04        | 7.77         | 1.69        | 6.81   | 6.25        | 13.05        | 0.56        |
| <b>gemiddeld</b> | <b>7.71</b>   | <b>3.26</b> | <b>10.97</b> | <b>4.45</b> | <b>10.75</b>   | <b>7.72</b> | <b>18.47</b> | <b>3.03</b> |

**Tabel 2.5C.** Job creatie en job destructie in publieke, maatschappelijke en persoonlijke dienstverlening in Vlaams-Brabant

| NACE-BEL         | 9. 75 tem 80  |              |              |              | 10. 85 tem 90  |             |              |             |
|------------------|---|--------------|--------------|--------------|--|-------------|--------------|-------------|
|                  | openbaar bestuur en defensie, verplichte sociale verzekeringen en onderwijs |              |              |              | gezondheidszorg en maatschappelijke dienstverlening, afvalwater en afvalverzameling, straatreiniging |             |              |             |
|                  | POS   | NEG          | SUM          | NET          | POS  | NEG         | SUM          | NET         |
| 1997             | 5.45  | 3.64         | 9.09         | 1.82         | 5.70   | 4.28        | 9.98         | 1.43        |
| 1998             | 3.65  | 2.74         | 6.39         | 0.91         | 8.75   | 1.99        | 10.74        | 6.76        |
| 1999             | 18.33   | 1.67         | 20.00        | 16.67        | 9.08   | 2.44        | 11.52        | 6.63        |
| 2000             | 4.65  | 10.85        | 15.50        | -6.20        | 10.42  | 3.91        | 14.33        | 6.51        |
| 2001             | 3.79  | 11.36        | 15.15        | -7.58        | 18.62  | 2.16        | 20.78        | 16.46       |
| 2002             | 4.90  | 13.88        | 18.78        | -8.98        | 10.87  | 8.04        | 18.91        | 2.84        |
| 2003             | 8.07  | 16.14        | 24.22        | -8.07        | 9.35   | 6.74        | 16.09        | 2.61        |
| 2004             | 4.76  | 7.14         | 11.90        | -2.38        | 7.00   | 5.02        | 12.02        | 1.98        |
| <b>gemiddeld</b> | <b>6.70</b>   | <b>8.43</b>  | <b>15.13</b> | <b>-1.73</b> | <b>9.97</b>  | <b>4.32</b> | <b>14.29</b> | <b>5.65</b> |
| NACE-BEL         | 11. 91 tem 92   |              |              |              | 12. 93 tem 95  |             |              |             |
|                  | diverse verenigingen, recreatie, cultuur en sport                           |              |              |              | overige diensten, particuliere huishoudens met werknemers  |             |              |             |
|                  | POS   | NEG          | SUM          | NET          | POS  | NEG         | SUM          | NET         |
| 1997             | 2.28  | 38.27        | 40.55        | -35.99       | 6.96   | 14.56       | 21.52        | -7.59       |
| 1998             | 8.82  | 5.29         | 14.12        | 3.53         | 9.66   | 2.76        | 12.41        | 6.90        |
| 1999             | 8.51  | 16.41        | 24.92        | -7.90        | 5.11   | 7.03        | 12.14        | -1.92       |
| 2000             | 19.29   | 11.29        | 30.59        | 8.00         | 10.50  | 3.87        | 14.36        | 6.63        |
| 2001             | 8.54  | 13.48        | 22.02        | -4.94        | 7.67   | 5.12        | 12.79        | 2.56        |
| 2002             | 32.03   | 7.03         | 39.06        | 25.00        | 6.44   | 13.37       | 19.80        | -6.93       |
| 2003             | 16.96   | 4.48         | 21.44        | 12.48        | 6.74   | 6.74        | 13.47        | 0.00        |
| 2004             | 26.06   | 44.67        | 70.73        | -18.61       | 11.74  | 6.10        | 17.84        | 5.63        |
| <b>gemiddeld</b> | <b>15.31</b>  | <b>17.62</b> | <b>32.93</b> | <b>-2.31</b> | <b>8.10</b>  | <b>7.44</b> | <b>15.54</b> | <b>0.66</b> |

**Tabel 2.6A.** Job creatie en job destructie in productie-sectoren en bouwnijverheid in West-Vlaanderen

| NACE-BEL         | 1. 15 tem 22  |             |             |             | 2. 23 tem 28   |             |              |             |
|------------------|---|-------------|-------------|-------------|--|-------------|--------------|-------------|
|                  | vervaardiging van voeding en genotmiddelen, textiel(producten), leer (producten), houtindustrie en artikelen van hout, pulp, papier en papierwaren; uitgeverijen en drukkerijen                 |             |             |             | vervaardiging van cokes, geraffineerde aardolieproducten, splijt, kweekstoffen, chemische producten, synthetische/kunstmatige vezels, producten van rubber/kunststof, metaal(producten), |             |              |             |
|                  | POS   | NEG         | SUM         | NET         | POS  | NEG         | SUM          | NET         |
| 1997             | 5.47  | 4.01        | 9.48        | 1.47        | 6.19   | 1.93        | 8.11         | 4.26        |
| 1998             | 6.24  | 2.44        | 8.69        | 3.80        | 6.98   | 1.40        | 8.38         | 5.58        |
| 1999             | 4.68  | 3.17        | 7.85        | 1.51        | 5.79   | 5.09        | 10.88        | 0.70        |
| 2000             | 5.63  | 4.23        | 9.86        | 1.40        | 5.56   | 2.47        | 8.03         | 3.09        |
| 2001             | 6.72  | 2.80        | 9.52        | 3.92        | 5.96   | 1.69        | 7.65         | 4.28        |
| 2002             | 8.70  | 5.16        | 13.86       | 3.54        | 4.21   | 3.59        | 7.80         | 0.61        |
| 2003             | 3.82  | 4.05        | 7.87        | -0.23       | 4.51   | 3.19        | 7.71         | 1.32        |
| 2004             | 3.26  | 4.23        | 7.49        | -0.97       | 3.86   | 5.28        | 9.15         | -1.42       |
| <b>gemiddeld</b> | <b>5.57</b>   | <b>3.76</b> | <b>9.33</b> | <b>1.80</b> | <b>5.38</b>  | <b>3.08</b> | <b>8.46</b>  | <b>2.30</b> |
| NACE-BEL         | 3. 29 tem 37  |             |             |             | 4. 45  |             |              |             |
|                  | vervaardiging van machines, apparaten, werktuigen, elektrische/elektronische/optische apparaten/instrumenten, transportmiddelen, elektriciteits-, gas- en waterwinning en -distributie, overige |             |             |             | bouwnijverheid   |             |              |             |
|                  | POS   | NEG         | SUM         | NET         | POS  | NEG         | SUM          | NET         |
| 1997             | 9.31  | 2.30        | 11.61       | 7.02        | 7.95   | 5.60        | 13.55        | 2.35        |
| 1998             | 8.85  | 7.13        | 15.98       | 1.72        | 5.19   | 5.38        | 10.57        | -0.19       |
| 1999             | 4.60  | 4.47        | 9.07        | 0.13        | 6.11   | 4.61        | 10.72        | 1.50        |
| 2000             | 5.84  | 4.34        | 10.18       | 1.50        | 7.59   | 4.28        | 11.87        | 3.31        |
| 2001             | 4.56  | 2.11        | 6.67        | 2.44        | 7.21   | 3.71        | 10.92        | 3.51        |
| 2002             | 3.55  | 3.73        | 7.28        | -0.18       | 5.98   | 4.89        | 10.87        | 1.10        |
| 2003             | 2.11  | 4.28        | 6.39        | -2.17       | 5.49   | 5.16        | 10.65        | 0.34        |
| 2004             | 3.43  | 6.20        | 9.63        | -2.77       | 6.11   | 3.94        | 10.04        | 2.17        |
| <b>gemiddeld</b> | <b>5.28</b>   | <b>4.32</b> | <b>9.60</b> | <b>0.96</b> | <b>6.45</b>  | <b>4.70</b> | <b>11.15</b> | <b>1.76</b> |

**Tabel 2.6B.** Job creatie en job destructie in handel, hotels en restaurants, vervoer en communicatie en commerciële dienstverlening in West-Vlaanderen

| NACE-BEL         | 5. 50 tem 52   |             |              |             | 6. 55   |             |              |             |
|------------------|--|-------------|--------------|-------------|---|-------------|--------------|-------------|
|                  | groot- en detailhandel, reparatie van auto's, motorrijwielen en consumentenartikelen |             |              |             | hotels en restaurants   |             |              |             |
|                  | POS  | NEG         | SUM          | NET         | POS   | NEG         | SUM          | NET         |
| 1997             | 5.74   | 7.15        | 12.89        | -1.40       | 10.60   | 13.45       | 24.05        | -2.85       |
| 1998             | 8.51   | 4.41        | 12.91        | 4.10        | 9.67  | 8.37        | 18.03        | 1.30        |
| 1999             | 7.13   | 6.02        | 13.14        | 1.11        | 10.28   | 10.68       | 20.95        | -0.40       |
| 2000             | 8.80   | 3.76        | 12.55        | 5.04        | 8.18  | 8.09        | 16.27        | 0.09        |
| 2001             | 7.11   | 4.57        | 11.68        | 2.54        | 15.20   | 7.10        | 22.30        | 8.10        |
| 2002             | 6.49   | 4.41        | 10.90        | 2.08        | 9.21  | 10.33       | 19.54        | -1.12       |
| 2003             | 5.97   | 5.61        | 11.57        | 0.36        | 9.08  | 9.01        | 18.10        | 0.07        |
| 2004             | 5.92   | 4.71        | 10.62        | 1.21        | 11.91   | 5.36        | 17.27        | 6.55        |
| <b>gemiddeld</b> | <b>6.96</b>  | <b>5.08</b> | <b>12.03</b> | <b>1.88</b> | <b>10.52</b>  | <b>9.05</b> | <b>19.56</b> | <b>1.47</b> |
| NACE-BEL         | 7. 60 tem 64   |             |              |             | 8. 65 tem 74  |             |              |             |
|                  | vervoer, opslag en communicatie  |             |              |             | financiële instellingen, onroerende goederen, verhuur en diensten aan |             |              |             |
|                  | POS  | NEG         | SUM          | NET         | POS   | NEG         | SUM          | NET         |
| 1997             | 7.91   | 4.72        | 12.63        | 3.20        | 8.77  | 9.53        | 18.29        | -0.76       |
| 1998             | 7.82   | 4.14        | 11.96        | 3.68        | 12.53   | 5.18        | 17.71        | 7.35        |
| 1999             | 9.70   | 3.67        | 13.37        | 6.03        | 11.02   | 4.96        | 15.97        | 6.06        |
| 2000             | 9.73   | 3.78        | 13.52        | 5.95        | 10.45   | 3.98        | 14.43        | 6.47        |
| 2001             | 8.12   | 3.38        | 11.50        | 4.73        | 8.19  | 8.78        | 16.96        | -0.59       |
| 2002             | 7.49   | 3.51        | 11.00        | 3.98        | 9.80  | 5.23        | 15.03        | 4.57        |
| 2003             | 7.87   | 3.71        | 11.57        | 4.16        | 7.36  | 6.77        | 14.12        | 0.59        |
| 2004             | 6.66   | 4.22        | 10.88        | 2.44        | 9.50  | 5.95        | 15.45        | 3.55        |
| <b>gemiddeld</b> | <b>8.16</b>  | <b>3.89</b> | <b>12.05</b> | <b>4.27</b> | <b>9.70</b>   | <b>6.30</b> | <b>16.00</b> | <b>3.41</b> |

**Tabel 2.6C.** Job creatie en job destructie in publieke, maatschappelijke en persoonlijke dienstverlening in West-Vlaanderen

| NACE-BEL         | 9. 75 tem 80  |             |              |             | 10. 85 tem 90  |             |              |             |
|------------------|---|-------------|--------------|-------------|--|-------------|--------------|-------------|
|                  | openbaar bestuur en defensie, verplichte sociale verzekeringen en onderwijs |             |              |             | gezondheidszorg en maatschappelijke dienstverlening, afvalwater en afvalverzameling, straatreiniging |             |              |             |
|                  | POS   | NEG         | SUM          | NET         | POS  | NEG         | SUM          | NET         |
| 1997             | 11.54   | 3.85        | 15.38        | 7.69        | 7.84   | 9.46        | 17.30        | -1.61       |
| 1998             | 8.96  | 5.97        | 14.93        | 2.99        | 4.54   | 2.04        | 6.58         | 2.50        |
| 1999             | 17.72   | 5.06        | 22.78        | 12.66       | 6.36   | 1.27        | 7.63         | 5.08        |
| 2000             | 4.88  | 9.76        | 14.63        | -4.88       | 8.48   | 5.66        | 14.14        | 2.83        |
| 2001             | 10.13   | 12.66       | 22.78        | -2.53       | 12.06  | 5.70        | 17.76        | 6.37        |
| 2002             | 7.50  | 7.50        | 15.00        | 0.00        | 4.66   | 3.97        | 8.62         | 0.69        |
| 2003             | 10.13   | 12.66       | 22.78        | -2.53       | 4.30   | 6.37        | 10.67        | -2.07       |
| 2004             | 5.13  | 5.13        | 10.26        | 0.00        | 6.68   | 4.18        | 10.86        | 2.51        |
| <b>gemiddeld</b> | <b>9.50</b>   | <b>7.82</b> | <b>17.32</b> | <b>1.67</b> | <b>6.87</b>  | <b>4.83</b> | <b>11.70</b> | <b>2.04</b> |
| NACE-BEL         | 11. 91 tem 92   |             |              |             | 12. 93 tem 95  |             |              |             |
|                  | diverse verenigingen, recreatie, cultuur en sport                           |             |              |             | overige diensten, particuliere huishoudens met werknemers  |             |              |             |
|                  | POS   | NEG         | SUM          | NET         | POS  | NEG         | SUM          | NET         |
| 1997             | 3.90  | 13.07       | 16.98        | -9.17       | 5.97   | 1.17        | 7.14         | 4.80        |
| 1998             | 4.88  | 5.28        | 10.16        | -0.41       | 2.31   | 2.31        | 4.61         | 0.00        |
| 1999             | 5.70  | 2.36        | 8.06         | 3.34        | 8.43   | 2.07        | 10.50        | 6.35        |
| 2000             | 5.66  | 3.96        | 9.61         | 1.70        | 8.59   | 5.89        | 14.48        | 2.70        |
| 2001             | 6.15  | 5.96        | 12.12        | 0.19        | 6.95   | 2.59        | 9.54         | 4.36        |
| 2002             | 23.17   | 6.13        | 29.30        | 17.04       | 4.28   | 6.02        | 10.29        | -1.74       |
| 2003             | 10.38   | 6.38        | 16.76        | 3.99        | 4.81   | 3.92        | 8.73         | 0.89        |
| 2004             | 40.53   | 3.41        | 43.94        | 37.12       | 1.93   | 5.66        | 7.59         | -3.73       |
| <b>gemiddeld</b> | <b>12.55</b>  | <b>5.82</b> | <b>18.37</b> | <b>6.72</b> | <b>5.41</b>  | <b>3.70</b> | <b>9.11</b>  | <b>1.70</b> |

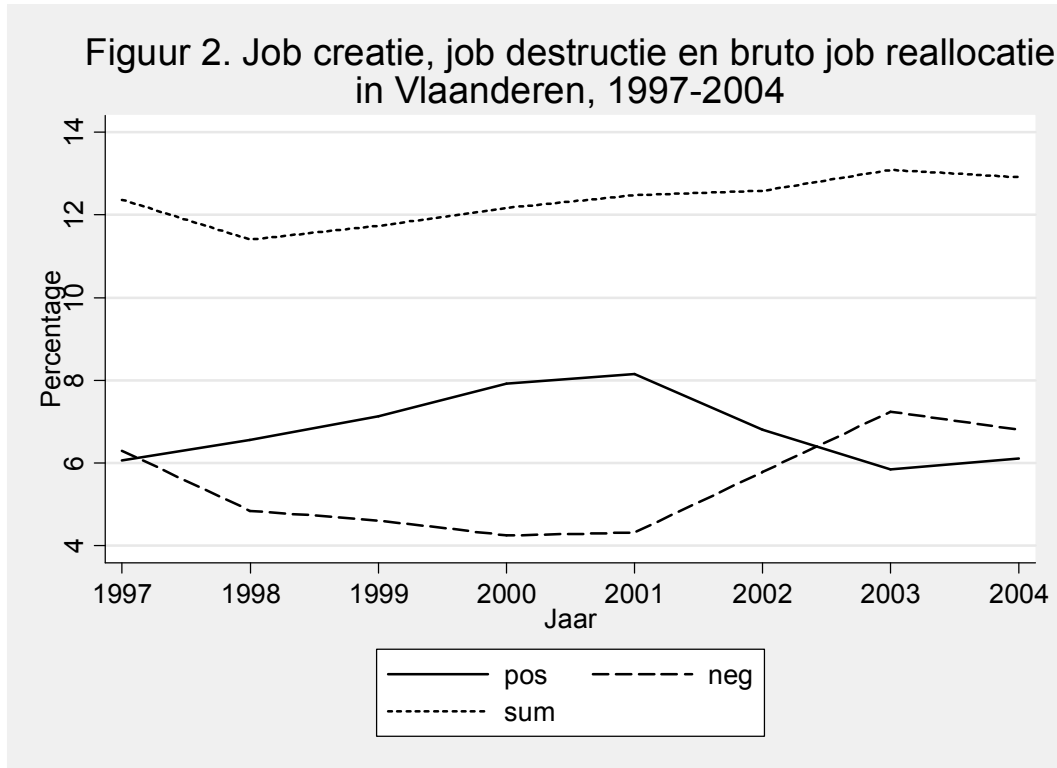
**Tabel 2.7A.** Tewerkstellingsaandelen van sectorgroepen in Vlaanderen in 1997

|  | Antwerpen | Brussel | Limburg | O-Vlaanderen | V-Brabant | W-Vlaanderen |
|--|-----------|---------|---------|--------------|-----------|--------------|
| Vervaardiging van consumptiegoederen   | 9.94      | 5.55    | 11.96   | 23.59        | 7.81      | 25.25        |
| Vervaardiging van metaal- en mineraal gerelateerde producten                         | 21.09     | 7.95    | 24.58   | 10.23        | 5.88      | 9.29         |
| Vervaardiging van kapitaalgoederen; gas, water, en electriciteit                     | 15.80     | 11.90   | 6.73    | 10.80        | 8.31      | 12.49        |
| Bouwnijverheid   | 10.10     | 4.37    | 21.38   | 18.09        | 6.70      | 16.07        |
| Groot- en detailhandel, reparatie  | 21.32     | 21.79   | 20.35   | 20.52        | 35.99     | 19.46        |
| Hotels en restaurants  | 1.90      | 3.80    | 1.77    | 2.59         | 3.00      | 3.47         |
| Vervoer, opslag en communicatie  | 8.64      | 26.98   | 5.97    | 5.58         | 13.29     | 4.58         |
| Financiële instellingen, onroerende goederen, verhuur en diensten aan bedrijven      | 8.81      | 15.09   | 5.66    | 6.76         | 17.76     | 6.39         |
| Openbaar bestuur en defensie, verplichte sociale verzekeringen en onderwijs          | 0.11      | 0.15    | 0.07    | 0.22         | 0.19      | 0.05         |
| Gezondheidszorg, maatschappelijke dienstverlening, afvalverzameling, straatreiniging | 1.23      | 1.05    | 0.88    | 0.94         | 0.45      | 0.72         |
| Diverse verenigingen, recreatie, cultuur en sport                                    | 0.42      | 1.00    | 0.36    | 0.25         | 0.35      | 0.80         |
| Overige diensten, particuliere huishoudens met werknemers                            | 0.65      | 0.36    | 0.27    | 0.44         | 0.28      | 1.41         |

**Tabel 2.7B.** Tewerkstellingsaandelen van sectorgroepen in Vlaanderen in 2004

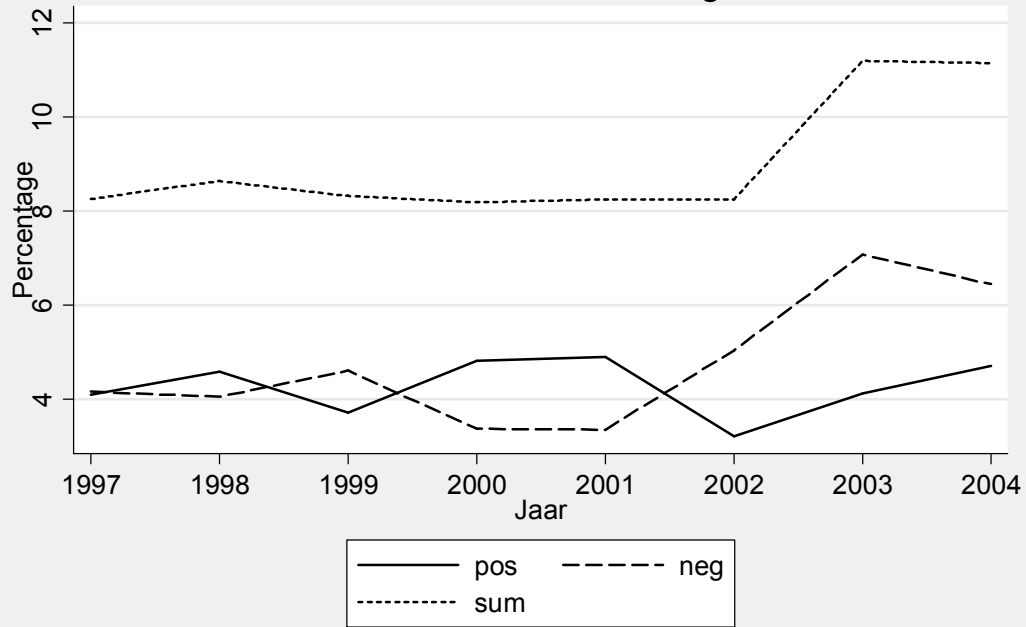
|  | Antwerpen | Brussel | Limburg | O-Vlaanderen | V-Brabant | W-Vlaanderen |
|--|-----------|---------|---------|--------------|-----------|--------------|
| Vervaardiging van consumptiegoederen   | 8.08      | 4.78    | 9.67    | 17.83        | 6.23      | 23.56        |
| Vervaardiging van metaal- en mineraal gerelateerde producten                         | 17.92     | 7.79    | 21.66   | 10.28        | 5.76      | 9.09         |
| Vervaardiging van kapitaalgoederen; gas, water, en electriciteit                     | 11.94     | 8.45    | 6.82    | 12.16        | 4.84      | 12.61        |
| Bouwnijverheid   | 10.26     | 4.77    | 18.17   | 16.44        | 5.46      | 14.61        |
| Groot- en detailhandel, reparatie  | 21.85     | 22.83   | 21.68   | 21.78        | 38.38     | 20.16        |
| Hotels en restaurants  | 2.62      | 4.73    | 4.08    | 3.40         | 4.30      | 4.03         |
| Vervoer, opslag en communicatie  | 10.76     | 21.51   | 8.10    | 6.16         | 15.68     | 5.03         |
| Financiële instellingen, onroerende goederen, verhuur en diensten aan bedrijven      | 12.79     | 20.12   | 7.76    | 9.93         | 17.74     | 7.87         |
| Openbaar bestuur en defensie, verplichte sociale verzekeringen en onderwijs          | 0.16      | 0.25    | 0.06    | 0.13         | 0.10      | 0.05         |
| Gezondheidszorg, maatschappelijke dienstverlening, afvalverzameling, straatreiniging | 1.91      | 1.42    | 1.29    | 1.21         | 0.85      | 0.79         |
| Diverse verenigingen, recreatie, cultuur en sport                                    | 0.61      | 2.85    | 0.33    | 0.33         | 0.36      | 1.22         |
| Overige diensten, particuliere huishoudens met werknemers                            | 1.11      | 0.52    | 0.39    | 0.38         | 0.31      | 0.98         |

## 6. Figuren

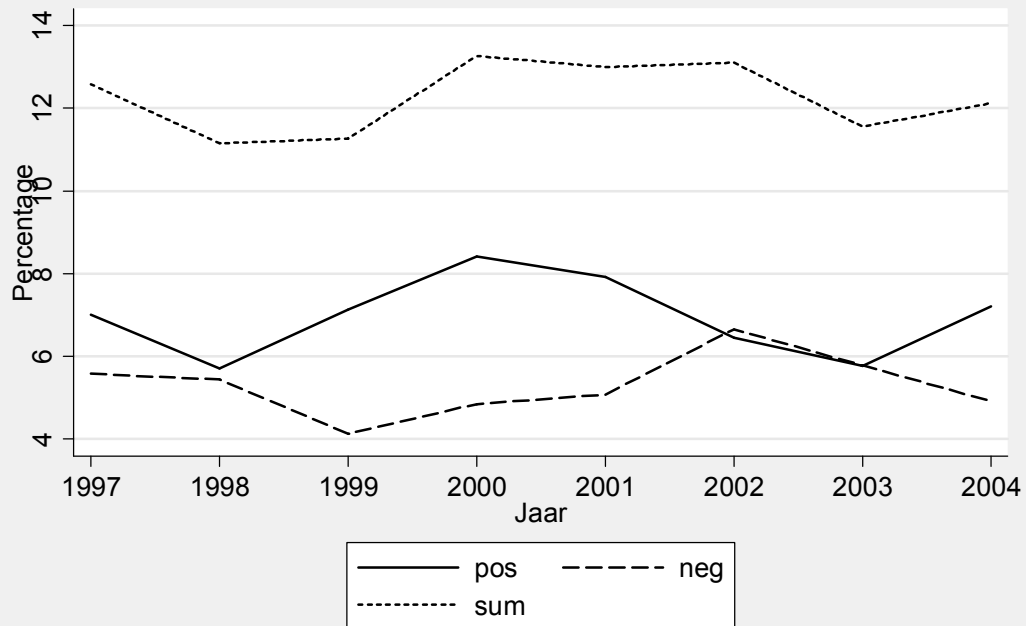




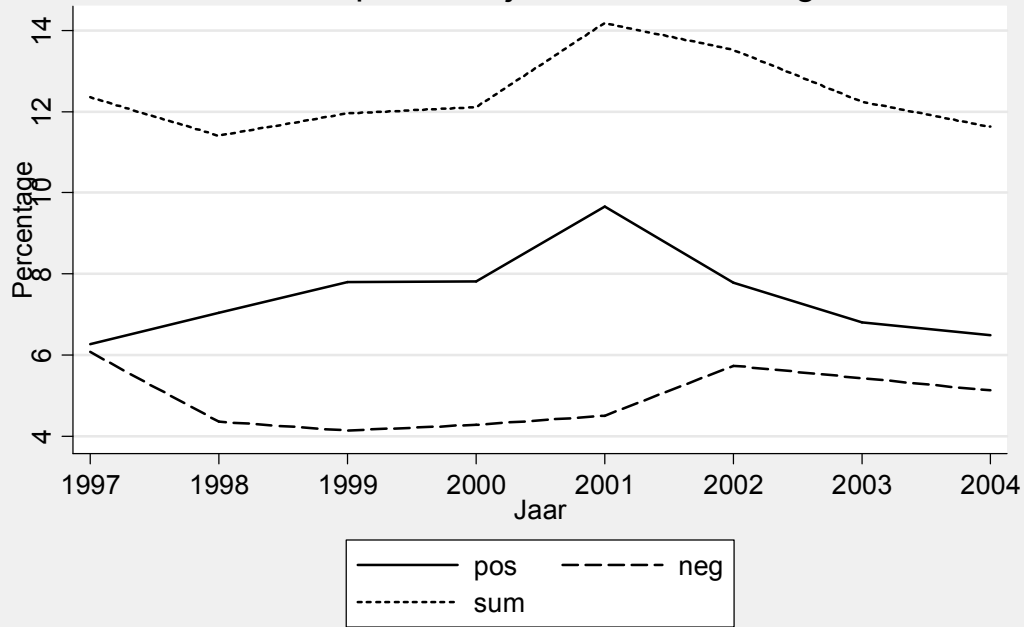
Figuur 2.7A. Job creatie, job destructie en bruto job reallocatie in de industrie en energie



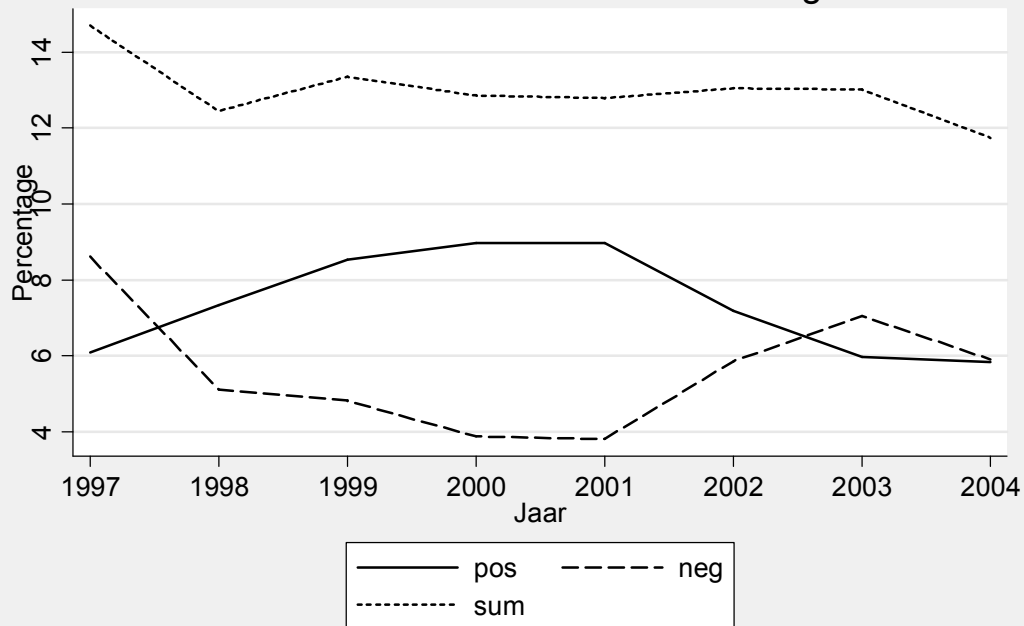
Figuur 2.7B. Job creatie, job destructie en bruto job reallocatie in de bouw

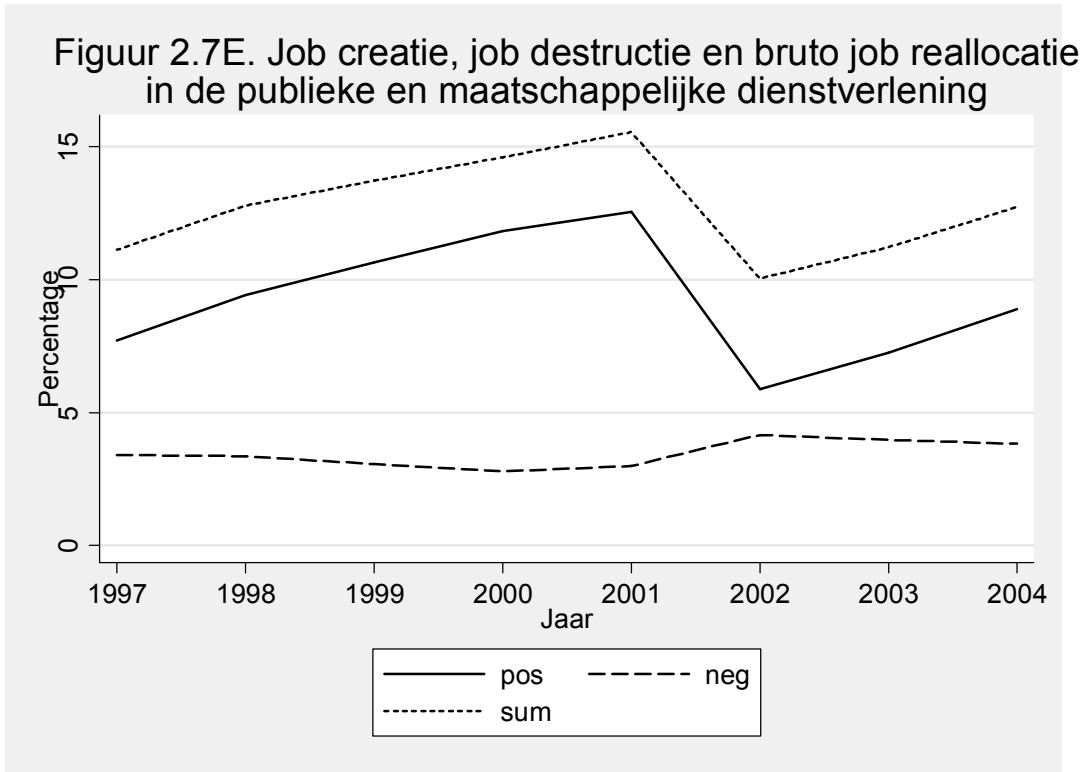


Figuur 2.7C. Job creatie, job destructie en bruto job reallocatie in de persoonlijke dienstverlening

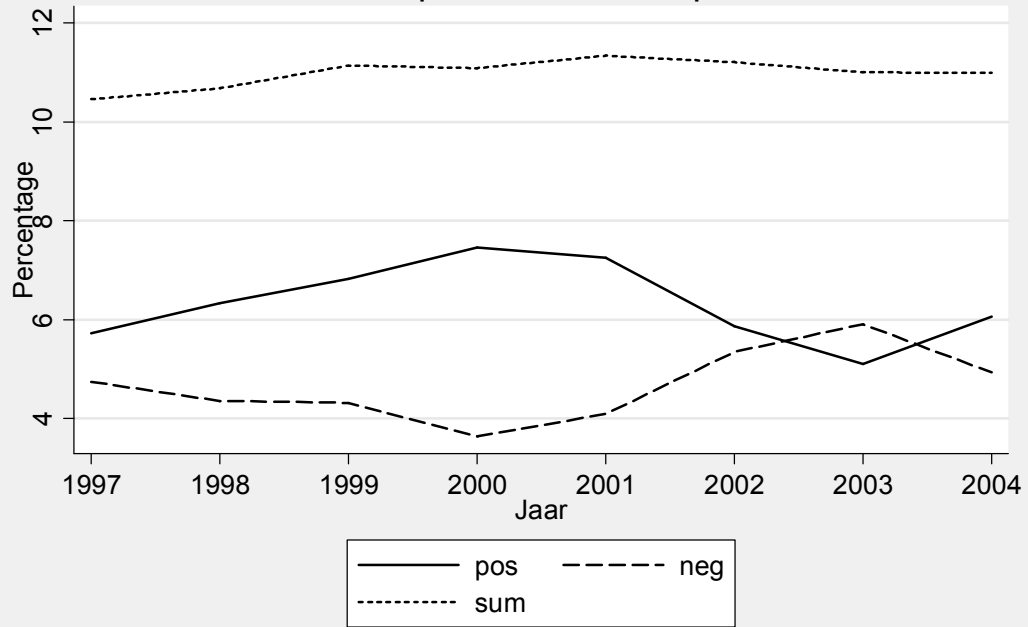


Figuur 2.7D. Job creatie, job destructie en bruto job reallocatie in de commerciële dienstverlening

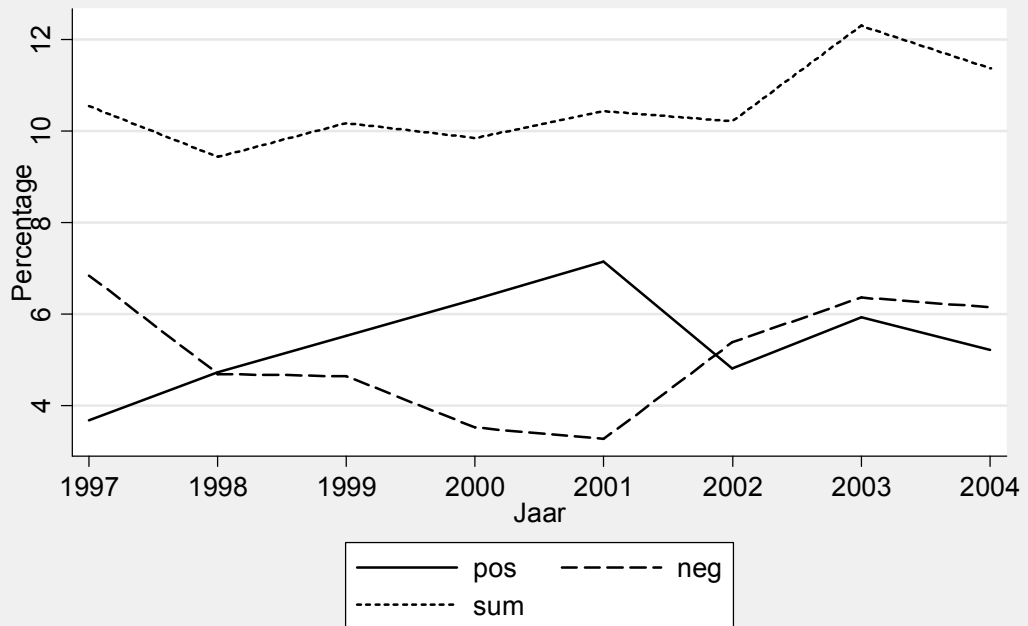




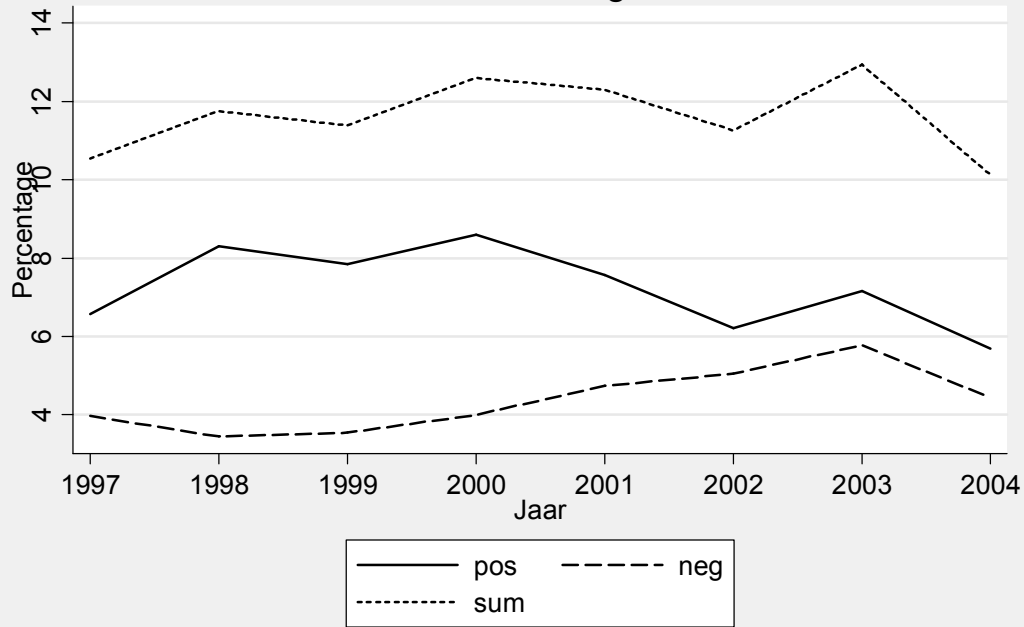
Figuur 2.7F. Job creatie, job destructie en bruto job reallocatie in de provincie Antwerpen



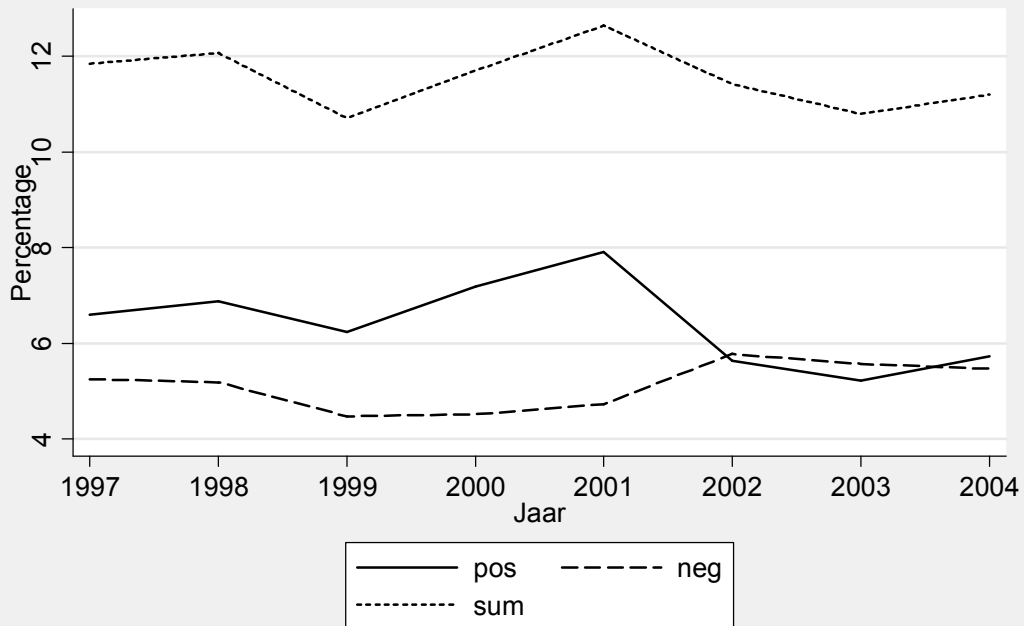
Figuur 2.7G. Job creatie, job destructie en bruto job reallocatie in Brussel

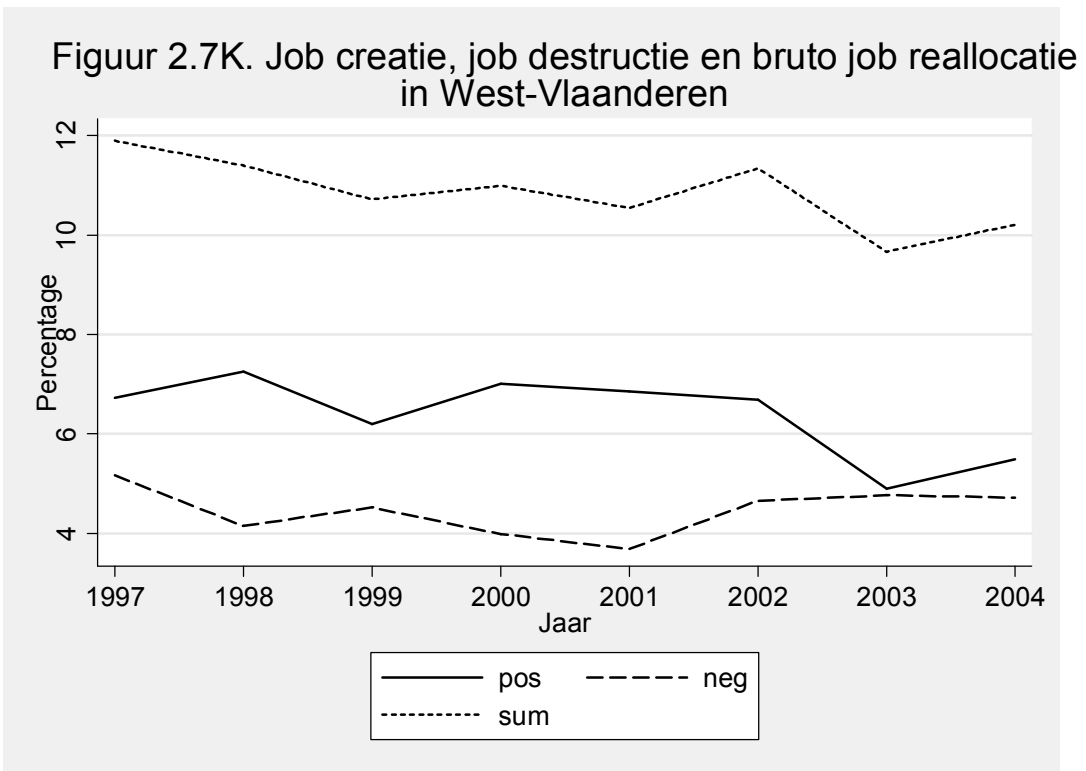
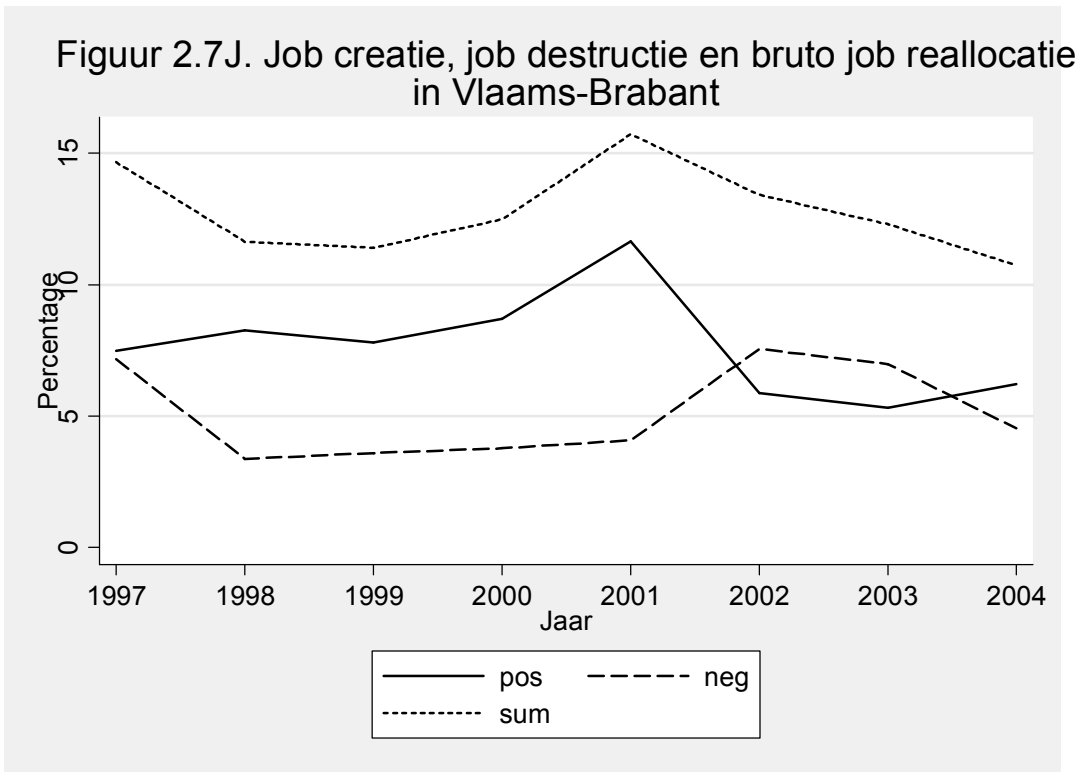


Figuur 2.7H. Job creatie, job destructie en bruto job reallocatie in Limburg

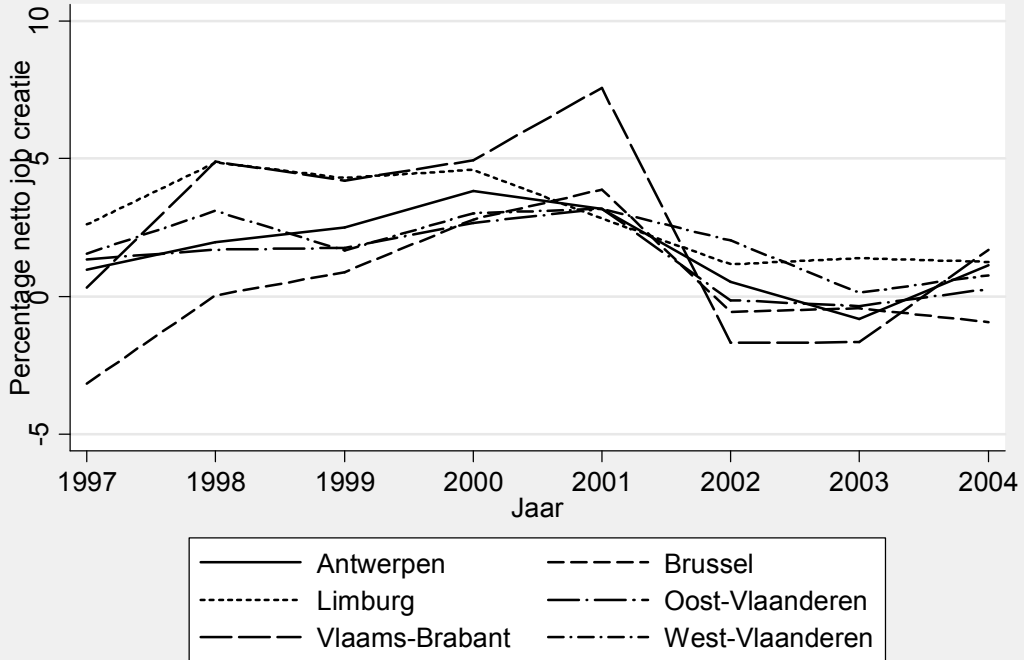


Figuur 2.7I. Job creatie, job destructie en bruto job reallocatie in Oost-Vlaanderen





Figuur 2.7L Netto job reallocatie in Vlaamse regio's, 1997-2004



Figuur 2.7M. Netto job reallocatie per sectorgroep, 1997-2004

