

Personen met een arbeidshandicap als werkzoekenden

Vicky Heylen

10 - 2012

WSE-Report

Steunpunt Werk en Sociale Economie
Parkstraat 45 bus 5303 – B-3000 Leuven
T:32(0)16 32 32 39 F:32(0)16 32 32 40
steunpuntwse@econ.kuleuven.be
www.steunpuntwse.be



Personen met een arbeidshandicap als werkzoekenden

Vicky Heylen
HIVA-KU Leuven

Een onderzoek in opdracht van de Vlaamse minister van Financiën, Begroting, Werk, Ruimtelijke Ordening en Sport, in het kader van het Vlaams Programma Strategisch Arbeidsmarktonderzoek

Heylen, V.

Personen met een arbeidshandicap als werkzoekenden.

Heylen, V. – Leuven: HIVA - KU Leuven, Steunpunt Werk en Sociale Economie, 2012, 34 p.

ISBN-9789088730894

Copyright (2012)

Steunpunt Werk en Sociale Economie
Parkstraat 45 bus 5303 – B-3000 Leuven
T:32(0)16 32 32 39 - F:32(0)16 32 32 40
steunpuntwse@econ.kuleuven.be
www.steunpuntwse.be

Niets uit deze uitgave mag worden verveelvoudigd en/of openbaar gemaakt door middel van druk, fotokopie, microfilm of op welke andere wijze ook, zonder voorafgaande schriftelijke toestemming van de uitgever.

No part of this report may be reproduced in any form, by mimeograph, film or any other means, without permission in writing from the publisher.

Inhoudstafel

Abstract	5
1. Inleiding	6
2. Data	7
3. De instromers in de werkloosheid	7
3.1 Persoonskenmerken van de instromers met een arbeidshandicap	9
3.2 Arbeidsmarktgeschiedenis van de instromers met een arbeidshandicap	12
4. Beschrijving van de werkloosheidsperiode	13
4.1 Basisdienstverlening: mededelingen en verwijzingen	13
4.2 Trajectwerking	14
4.2.1 Module 2: oriënterende opleiding	15
4.2.2 Module 3: sollicitatietraining en –begeleiding	18
4.2.3 Module 4: beroepsspecifieke opleiding	19
4.2.4 Module 5: persoonsgerichte opleiding	22
4.2.5 Module 6: begeleiding en opleiding op de werkvloer	24
4.2.6 Module 7: opvolgingsacties en begeleiding over andere modules heen	25
5. Uitstroom uit de werkloosheid	26
6. Conclusie	33
Bibliografie	36

Lijst van grafieken

Grafiek 1 Instromers weergegeven per maand	8
Grafiek 2 Overlevingsfuncties (Kaplan-Meier schattingen) voor 2007-instromers	30
Grafiek 3 Hazard functie (Kaplan-Meier schattingen) voor 2007-instromers	31

Lijst van tabellen

Tabel 1 Arbeidsgehandicapten naar type handicap	9
Tabel 2 Geslacht	9
Tabel 3 Leeftijdsklasse	10
Tabel 4 Opleidingsniveau	10
Tabel 5 Etniciteit	11
Tabel 6 Moedertaal	11
Tabel 7 Rijbewijs (min. type B)	11
Tabel 8 Auto ter beschikking om te gaan werken	12
Tabel 9 Provincie	12
Tabel 10 Functionele verstedelijking	12
Tabel 11 Aantal maanden werkloos in de voorbije 24 maanden	13
Tabel 12 Beroepservaring in voorkeursberoep	13
Tabel 13 Verwijzing	14
Tabel 14 Traject	14
Tabel 15 Overzicht oriënterende opleiding	15

Tabel 16	Uitvoerder oriënterende opleiding	17
Tabel 17	Opleidingsmethodiek bij oriënterende opleiding	17
Tabel 18	Duur van de oriënterende opleiding	18
Tabel 19	Overzicht sollicitatietraining	18
Tabel 20	Uitvoerder sollicitatietraining	19
Tabel 21	Opleidingsmethodiek bij sollicitatietraining	19
Tabel 22	Overzicht beroepsopleiding	20
Tabel 23	Uitvoerder beroepsopleiding	20
Tabel 24	Opleidingsmethodiek bij beroepsopleiding	20
Tabel 25	Opleiding voor knelpuntberoep	21
Tabel 26	Opleidingssector	21
Tabel 27	Duur van de beroepsopleiding	22
Tabel 28	Overzicht persoonsgerichte opleiding	22
Tabel 29	Uitvoerder persoonsgerichte opleiding	23
Tabel 30	Opleidingsmethodiek bij persoonsgerichte opleiding	23
Tabel 31	Duur van de persoonsgerichte opleiding	23
Tabel 32	Overzicht begeleiding en opleiding op de werkvloer	24
Tabel 33	Uitvoerder van de begeleiding en opleiding op de werkvloer	24
Tabel 34	Opleidingsmethodiek van de begeleiding en opleiding op de werkvloer	24
Tabel 35	Duur van begeleiding en opleiding op de werkvloer	25
Tabel 36	Overzicht opvolgingsacties en begeleidingen	25
Tabel 37	Uitvoerder begeleidingen	26
Tabel 38	Uitstroomcategorie van werkloosheidsperiodes gestart in 2007	28
Tabel 39	Werkloosheidsduur (in maanden) naar uitstroomrichting	29
Tabel 40	Uitstroom naar werk: duuranalyse (Cox proportional hazard model)	32
Tabel 41	Bereik van de werkzoekenden met een arbeidshandicap	34

Abstract

Met deze paper schetst aan de hand van een beschrijvende analyse een beeld van de personen met een arbeidshandicap als werkzoekenden. Er wordt achtereenvolgens gekeken naar het profiel van de arbeidsgehandicapte werkzoekenden, naar hun traject in de werkloosheid en naar hun uiteindelijke uitstroom uit de werkloosheid. Voor deze analyses wordt een cohorte werkzoekenden die instroomden in 2007 geselecteerd in de VDAB bestanden. Deze werkzoekenden worden vervolgens opgevolgd tot het einde van hun werkloosheidsperiode of tot het einde van de observatieperiode op 30 september 2010. Uit de analyse van de persoonskenmerken en het arbeidsmarktverleden blijkt dat de werkzoekende arbeidsgehandicapten op verschillende punten afwijken ten opzichte van de overige werkzoekenden. Ook intern vormen ze een zeer heterogene groep. Op vlak van het bereik van de werkzoekenden met activerende maatregelen kan gesteld worden dat er geen verschil is op het vlak van verwijzingen naar vacatures. Bij de meeste opleidingen en begeleidingen in het kader van de trajectwerking wordt wel een lichte oververtegenwoordiging vastgesteld. Op basis van duuranalyses kan tot slot besloten worden dat personen met een arbeidshandicap en dan meer bepaald personen die gelabeld werden als 'niet-normaal arbeidsgeschikt' steeds een lagere uitstroomkans naar werk hebben.

Personen met een arbeidshandicap als werkzoekenden

1. Inleiding

Een arbeidshandicap wordt gedefinieerd als: "elk langdurig en belangrijk probleem van deelname aan het arbeidsleven dat te wijten is aan het samenspel tussen functiestoornissen van mentale, psychische, lichamelijke of zintuiglijke aard, beperkingen bij het uitvoeren van activiteiten en persoonlijke en externe factoren" (Samoy 2012). Gezien er geen overkoepelende registratie bestaat voor personen met een arbeidshandicap is het moeilijk een sluitend overzicht te geven van hun arbeidsmarktsituatie.

Op basis van survey resultaten (PSBH, Gezondheidsenquête, APS-survey, SEE-2001, ESS-2006/2007, EAK-2007-2009-2010-2011) kan men wel vaststellen dat de werkzaamheidsgraad van personen met een handicap bijzonder laag is. Afhankelijk van de operationalisering van de termen 'handicap' en 'werk', die verschilt van survey tot survey, wordt voor 2007 een werkzaamheidsgraad tussen 39.5% en 45.5% geregistreerd voor personen met een handicap. Terwijl deze werkzaamheidsgraad algemeen tussen 63.7% en 71.5% schommelde (Samoy 2012).

Op de Rondetafelconferentie van 2 december 2003 gingen overheid, sociale partners en vertegenwoordigers van personen met een arbeidshandicap reeds het engagement aan om de kloof in de werkzaamheidsgraad drastisch te verminderen. Het activeren van personen met een arbeidshandicap heeft immers voordelen voor het individu en de samenleving als geheel. Voor de betrokkenen betekent werken, inkomensafhankelijkheid, maar ook een sociaal netwerk, eigenwaarde en levenskwaliteit. Voor de samenleving staat allereerst een budgettair motief voorop een werkende arbeidsgehandicapte kost de overheid minder dan een werkloze of inactieve arbeidsgehandicapte. Bovendien kan men zich in tijden van krapte op de arbeidsmarkt het zich niet veroorloven een hele groep te negeren in het activeringsverhaal.

In deze paper behandelen we een drietal vragen die samen een vollediger beeld trachten te geven van de personen met een arbeidshandicap als werkzoekenden:

- Wat is het profiel van de personen met een arbeidshandicap die zich bij de VDAB inschrijven als uitkeringsgerechtigde niet-werkende werkzoekende? In welke mate verschilt dit profiel van de niet-arbeidsgehandicapte werkzoekende?

- Hoe verloopt de werkloosheidsperiode van de werkzoekende met een arbeidshandicap? Volgt hij een opleiding? Krijgt hij begeleiding? En, verschilt dit traject van het traject van de andere werkzoekenden?

- Wat kan besloten worden met betrekking tot de uitstroomkansen van personen met een arbeidshandicap? Hoe verhouden deze kansen zich tot de uitstroomkansen van de andere werkzoekenden

Deze paper is als volgt ingedeeld. In paragraaf twee worden de gebruikte data en de wijze van steekproeftrekking beschreven. In de derde paragraaf wordt ingezoomd kenmerken van de personen met een arbeidshandicap die instromen in de werkloosheid. In eerste instantie bekijken we deze groep naar type, maar ook persoonskenmerken en loopbaanverleden komen in deze paragraaf aan bod. Vervolgens wordt een beeld geschetst van de werkloosheidsperiode in de vierde paragraaf. Er wordt nagegaan of het individu bereikt werd met een trajectbegeleiding of een andere activerende maatregel. In de vijfde paragraaf wordt dan de uitstroom uit de werkloosheid beschreven. In eerste instantie wordt hier de uitstroomrichting bekeken. Vervolgens schatten we, rekening houdend met de verschillende uitstroomrichtingen, aan de hand van duurmodellen de voorwaardelijke uitstroomkans uit de werkloosheid. Paragraaf 6 vat de paper ten slotte samen.

2. Data

Voor dit onderzoek gebruikten we data van de VDAB. We selecteerden hiervoor een cohorte van werkzoekenden die allen in de loop van 2007 werkloos werden¹. Zulke instroombenadering heeft als voordeel dat alle instromers in dezelfde periode werkloos werden en ook als werkzoekende met een gelijke context, in termen van conjunctuur, maar ook in termen van beleid en regelgeving, geconfronteerd worden. Daarenboven houdt deze benadering meer rekening met het dynamische karakter van de werkloosheid dan de meer traditionele voorraadbenadering.

Om de steekproef zo homogeen mogelijk te houden, selecteren we enkel de niet-werkende werkzoekende personen die een werkloosheidsuitkering ontvangen in de eerste maand² van hun werkloosheidsperiode. In de VDAB-data worden deze personen omschreven met de werkloosheidscategorie '00'. In totaal verkregen we zo een steekproef van 210 658 werkzoekenden, waaronder 14 370 (of 6.8%) die in de dataset gelabeld zijn als 'persoon met een arbeidshandicap'.

We volgen deze werkzoekende op van het begin van hun werkloosheidsperiode in 2007 tot het einde van hun werkloosheidsperiode of het einde van onze observatieperiode (30 september 2010).

Naast de gegevens over de werkzoekende personen en hun werkloosheidsgeschiedenis bevat de dataset ook informatie over de activerende acties die ondernomen werden tijdens de werkloosheidsperiode en een indicatie over het uitstroommoment en de uitstroomrichting.

3. De instromers in de werkloosheid

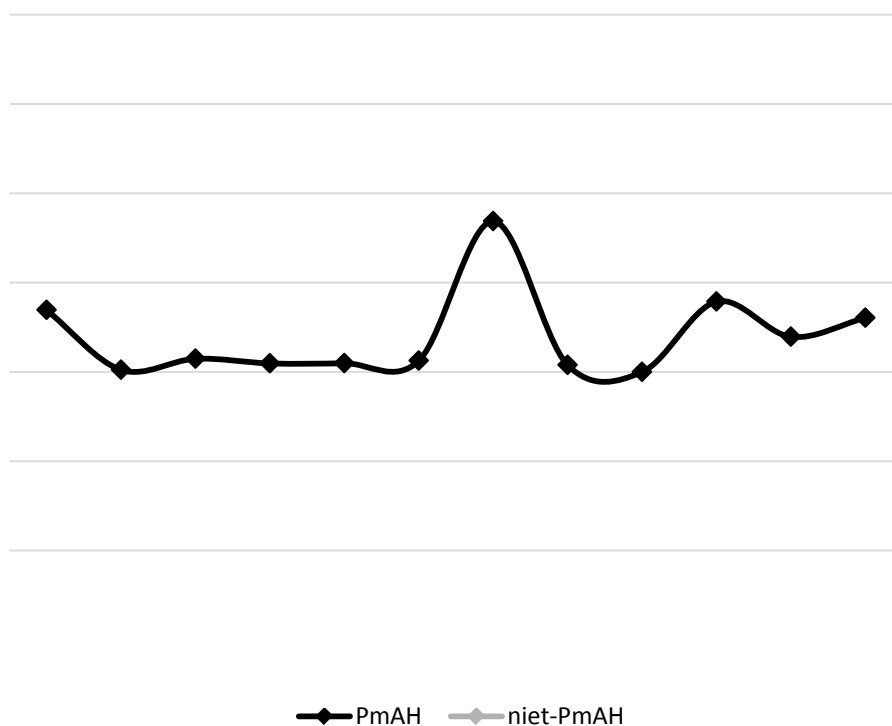
Grafiek 1 geeft de verdeling van de 14 370 arbeidsgehandicapte en de 196 288 niet-arbeidsgehandicapte instromers over de verschillende instroommaanden. De instromers met een arbeidshandicap worden weergegeven door middel van de zwarte curve. Hun aantallen staan op de linker-as. De grijze curve toont de niet-arbeidsgehandicapte instromers. Deze curve wordt gekoppeld aan de rechter-as. Hoewel het aantal instromers zonder handicap maandelijks een veelvoud is van het aantal instromers met handicap, volgen beide groepen duidelijk dezelfde seizoenspatronen.

¹ Voor een uitgebreide beschrijving van de steekproeftrekking verwijzen we u naar Bollens (2011).

² In de maand voorafgaand aan de werkloosheidsperiode is de persoon ofwel aan het werk volgens VDAB-gegevens ofwel nog niet gekend bij VDAB.

aantal PmAH

aantal niet-PmAH



Bron: VDAB en eigen bewerkingen

Grafiek 1 Instromers weergegeven per maand

In deze paragraaf willen we een overzicht geven van wie er schuil gaat achter het label ‘persoon met een arbeidshandicap’. We bekijken achtereenvolgens een aantal persoonskenmerken en het werkloosheids- en loopbaanverleden. Het is van belang hierbij op te merken dat de VDAB geen informatie verzamelt over de aard van de handicap (fysieke, mentale of psychische handicap, chronische ziekte, ...).

‘Personen met een arbeidshandicap’ is een verzamelterm voor werkzoekenden die tot één van de drie onderstaande categorieën behoren:

- **(Zeër) Beperkt arbeidsgeschikten.** Het label (zeer) beperkt arbeidsgeschikt wordt toegekend door consulenten van VDAB en RVA en evolueerde doorheen de jaren³.

³ Samoy (2008) geeft een overzicht van deze evolutie. Oorspronkelijk werden de volgende definities gehanteerd:

- beperkte geschiktheid: De werkzoekenden voor wie de lichamelijke geschiktheid iets onder de geschiktheid ligt die in het beroep gewoonlijk verlangd wordt of voor wie karakteriële of morele factoren een ernstige handicap vormen voor hun wederinschakeling in het normale productieproces en ook lichamelijk gehandicapten wier wedertewerking afhankelijk is van een beroepsherscholing of een revalidatie.
- zeer beperkte geschiktheid: Werkzoekenden met een zeer beperkte geschiktheid zijn de lichamelijk of geestelijk gehandicapten die voor een beroepsherscholing en/of revalidatie niet in aanmerking komen, zodat zij slechts zeer moeilijk opnieuw in het normale productieproces kunnen ingeschakeld worden.

Later werden deze indeling als volgt geherdefinieerd:

- beperkte geschiktheid: Het niet kunnen uitvoeren van bepaalde functies of functietaken omwille van medische en/of psychische beperkingen (attestering van arbeidsongeschiktheid minder dan 33%), of werkzoekenden met een VAPH-inschrijving, bijstandsveld W3 (normaal economisch circuit).
- zeer beperkte geschiktheid: Werkzoekenden die om medische en/of psychische redenen niet tewerkgesteld kunnen worden in het normale economisch circuit en toegeleid moeten worden naar een beschermde tewerkingstelling (attestering van arbeidsongeschiktheid vanaf 33% tot 66 of werkzoekenden met een VAPH-inschrijving, bijstandsveld W2 (beschutte tewerkingstelling).

- **BuSO.** Deze categorie verzamelde oorspronkelijk enkel de mensen die als hoogste onderwijsniveau 'BuSO' aangaven. Sinds 2006 worden tot deze categorie ook de personen gerekend die een BuSO-studie afgebroken hebben en als hoogste onderwijsniveau lager onderwijs, eerste graad secundair onderwijs, deeltijds beroeps secundair onderwijs of tweede graad beroepsonderwijs hebben (Samoy 2008).
- **VAPH-nummer.** Dit zijn werkzoekenden wier aanvraag om bijstand van het Vlaams Agentschap voor Personen met een Handicap goedgekeurd is.

Deze subcategorieën kunnen elkaar overlappen. Tabel 1 geeft een overzicht van de verschillende combinaties die gevonden werden in de steekproef van werkzoekenden die instroomden in 2007.

Tabel 1 Arbeidsgehandicapten naar type handicap

Arbeidsgeslacht	BuSO	VAPH-nummer	Aantal	%
normaal	neen	ja	411	2.9
normaal	ja	neen	5206	36.2
normaal	ja	ja	384	2.7
beperkt	neen	neen	4399	30.6
beperkt	neen	ja	1398	9.7
beperkt	ja	neen	387	2.7
beperkt	ja	ja	898	6.3
zeer beperkt	neen	neen	582	4.1
zeer beperkt	neen	ja	354	2.5
zeer beperkt	ja	neen	28	0.2
zeer beperkt	ja	ja	323	2.3
totaal			14370	100.0

Bron: VDAB en eigen bewerkingen

Twee groepen maken samen ongeveer twee derde van de totale steekproef uit. Dit zijn enerzijds de personen die een BuSO opleiding volgden, maar geen VAPH nummer hebben en als normaal arbeidsgeschikt geregistreerd staan (36.2%). Anderzijds zijn dit de beperkt geschikten die geen BuSO hebben gedaan en niet bij het Vlaams Agentschap voor Personen met een Handicap zijn ingeschreven (30.6%).

In de volgende paragraaf bekijken we enkele persoonskenmerken van de arbeidgehandicapten. We maken hier, net als in het verdere rapport steeds een onderscheid naar subcategorie. Het is belangrijk te noteren dat deze vergelijkingen onzuiver zijn, daar de subcategorieën, zoals aangegeven in tabel 1, elkaar in belangrijke mate overlappen. In 30% van de gevallen kan een persoon met een arbeidshandicap niet aan één enkele subcategorie toegewezen worden. In 8.6% van de gevallen behoort men zelfs tot alle drie subcategorieën.

3.1 Persoonskenmerken van de instromers met een arbeidshandicap

Tabel 2 toont de verdeling naar geslacht. Terwijl we bij de instromers zonder arbeidshandicap kunnen spreken over een quasi gelijke verdeling tussen mannen en vrouwen, zijn bij de instromers met arbeidshandicap de mannen, met 57.5%, duidelijk oververtegenwoordigd. Dit verschil ligt vooral bij de personen met VAPH-nummer en personen die een BuSO opleiding volgden waar respectievelijk 66.5% en 62.4% van de groep mannen zijn.

Tabel 2 Geslacht

	VAPH-nummer		BuSO		(Zeer) Beperkt geschikt		Totaal AH		Totaal niet AH	
	Aantal	%	Aantal	%	Aantal	%	Aantal	%	Aantal	%
M	2505	66.5	4508	62.4	4523	54.0	8260	57.5	99889	50.9
V	1263	33.5	2718	37.6	3846	46.0	6110	42.5	96399	49.1

Personen met een arbeidshandicap als werkzoekenden

Totaal	3768	100.0	7226	100.0	8369	100.0	14370	100.0	196288	100.0
--------	------	-------	------	-------	------	-------	-------	-------	--------	-------

Bron: VDAB en eigen bewerkingen

Tabel 3 geeft vervolgens de indeling naar leeftijdsklasse. Gemiddeld gezien lijken er weinig verschillen te zijn tussen de groep met een arbeidshandicap en de groep zonder arbeidshandicap. Er zijn wel opvallende verschillen tussen de verschillende subcategorieën van arbeidsgehandicapten. Hierbij hebben personen die een BuSO opleiding volgden het jongste leeftijdsprofiel en de niet-normaal geschikten het oudste.

Tabel 3 Leeftijdsklasse

	VAPH-nummer		BuSO		(Zeer) Beperkt geschikt		Totaal AH		Totaal niet AH	
	Aantal	%	Aantal	%	Aantal	%	Aantal	%	Aantal	%
Jonger dan 20	36	1.0	448	6.2	41	0.5	464	3.2	3251	1.7
20-24	814	21.6	2633	36.4	968	11.6	3195	22.2	43113	22.0
25-34	1426	37.9	2604	36.0	2284	27.3	4367	30.4	70399	35.9
35-44	1050	27.9	1290	17.9	2663	31.8	3675	25.6	45051	23.0
45-54	404	10.7	243	3.4	2175	26.0	2420	16.8	28497	14.5
55 of ouder	38	1.0	8	0.1	238	2.8	249	1.7	5977	3.1
Totaal	3768	100.0	7226	100.0	8369	100.0	14370	100.0	196288	100.0

Bron: VDAB en eigen bewerkingen

In tabel 4 worden de instromers ingedeeld naar hun hoogst behaalde opleidingsniveau. Traditioneel worden degenen die een BuSO opleiding volgden bij zulke indeling bij de laaggeschoolden gerekend. In deze tabel wordt BuSO echter als een apart niveau geregistreerd. Op het vlak van opleidingsniveau blijken er wel belangrijke verschillen tussen de groep arbeidsgehandicapten en de andere werkzoekenden. Waar bij de arbeidgehandicapten ongeveer 83.3% behoort tot de laaggeschoolden (incl. BuSO), is dit bij de andere instromers slechts 42.5%.

Tabel 4 Opleidingsniveau

	VAPH-nummer		BuSO		(Zeer) Beperkt geschikt		Totaal AH		Totaal niet AH	
	Aantal	%	Aantal	%	Aantal	%	Aantal	%	Aantal	%
BuSO	1605	42.6	7226	100.0	1636	19.6	7226	50.3	0	0.0
Laaggeschoold	1401	37.2	0	0.0	4457	53.3	4737	33.0	83357	42.5
Middengeschoold	604	16.0	0	0.0	1928	23.0	2036	14.2	74990	38.2
Hooggeschoold	158	4.2	0	0.0	348	4.2	371	2.6	37818	19.3
Totaal	3768	100.0	7226	100.0	8369	100.0	14370	100.0	196165	100.0

Bron: VDAB en eigen bewerkingen

Op het vlak van etniciteit wordt een onderscheid gemaakt tussen autochtonen, allochtonen van Europese afkomst en allochtonen van niet-Europese afkomst. Tabel 5 geeft aan dat deze laatste twee amper voorkomen onder de personen met een arbeidshandicap. Bij de andere werkzoekenden is dit beduidend meer het geval. De VDAB Studiedienst (2010) vindt gelijkaardige patronen en stelt dat de verklaring hiervoor mogelijk tweeledig is. Enerzijds vermoedt men dat arbeidsgehandicapte allochtonen zich ook minder snel aanbieden op de arbeidsmarkt. Anderzijds vinden ze mogelijk minder gemakkelijk de weg naar de bevoegde instanties om hun arbeidshandicap te registreren.

Tabel 5 Etniciteit

	VAPH-nummer		BuSO		(Zeer) Beperkt geschikt		Totaal AH		Totaal niet AH	
	Aantal	%	Aantal	%	Aantal	%	Aantal	%	Aantal	%
Autochtoon	3685	97.8	7023	97.2	8081	96.6	13890	96.7	177454	90.4
Allochtoon (E.U.)	52	1.4	106	1.5	159	1.9	259	1.8	8361	4.3
Allochtoon (Niet E.U.)	31	0.8	97	1.3	129	1.5	221	1.5	10473	5.3
Totaal	3768	100.0	7226	100.0	8369	100.0	14370	100.0	196288	100.0

Bron: VDAB en eigen bewerkingen

De verdeling naar moedertaal, weergegeven in tabel 6, schetst een gelijkaardig beeld. Ruim 90% van de arbeidsgehandicapten geeft 'Nederlands' op als eerste taal, bij de niet-arbeidsgehandicapte werkzoekenden is dit iets meer dan 80%.

Tabel 6 Moedertaal

	VAPH-nummer		BuSO		(Zeer) Beperkt geschikt		Totaal AH		Totaal niet AH	
	Aantal	%	Aantal	%	Aantal	%	Aantal	%	Aantal	%
Frans	75	2.0	183	2.5	224	2.7	389	2.7	12204	6.2
Nederlands	3560	94.5	6636	91.8	7647	91.4	13107	91.2	160015	81.5
Turks	43	1.1	152	2.1	164	2.0	305	2.1	6145	3.1
Arabisch	21	0.6	92	1.3	81	1.0	167	1.2	4676	2.4
Andere	69	1.8	163	2.3	253	3.0	402	2.8	13248	6.8
Totaal	3768	100.0	7226	100.0	8369	100.0	14370	100.0	196288	100.0

Bron: VDAB en eigen bewerkingen

De mobiliteit van de werkzoekenden wordt samengevat door twee variabelen: het al dan niet hebben van een rijbewijs (cfr. tabel 7) en het al dan niet ter beschikking hebben van een auto om zich te verplaatsten naar het werk (cfr. tabel 8). Waar ongeveer drie kwart van de niet-arbeidsgehandicapten over een rijbewijs beschikt, is dit bij de arbeidsgehandicapten slechts het geval voor iets meer dan de helft van de instromers. Voornamelijk de ex-BuSO studenten zijn op dit vlak, met 41.9%, ondervertegenwoordigd.

Tabel 7 Rijbewijs (min. type B)

	VAPH-nummer		BuSO		(Zeer) Beperkt geschikt		Totaal AH		Totaal niet AH	
	Aantal	%	Aantal	%	Aantal	%	Aantal	%	Aantal	%
Ja	1777	47.2	3028	41.9	5219	62.4	7925	55.2	146908	74.8
Neen	1991	52.8	4198	58.1	3150	37.6	6445	44.9	49380	25.2
Totaal	3768	100.0	7226	100.0	8369	100.0	14370	100.0	196288	100.0

Bron: VDAB en eigen bewerkingen

Eenzelfde beeld komt naar voor wanneer we nagaan welke instromers een auto ter beschikking hebben. Arbeidsgehandicapten beschikken minder vaak over een auto om zich te verplaatsen naar het werk. Wanneer de subcategorieën onderling vergeleken worden, blijken het vooral de ex-BuSO studenten die minder vaak een auto hebben.

Tabel 8 Auto ter beschikking om te gaan werken

	VAPH-nummer		BuSO		(Zeer) Beperkt geschikt		Totaal AH		Totaal niet AH	
	Aantal	%	Aantal	%	Aantal	%	Aantal	%	Aantal	%
Ja	1216	47.6	2025	28.0	3643	43.5	5463	38.0	106355	54.2
Neen	2552	52.4	5201	72.0	4726	57.5	8907	62.0	89933	45.8
Totaal	3768	100.0	7226	100.0	8369	100.0	14370	100.0	196288	100.0

Bron: VDAB en eigen bewerkingen

Vervolgens bekijken we de woonplaats van de werkzoekende. Tabel 9 geeft aan in welke provincie de werkzoekenden wonen. Tabel 10 toont vervolgens de mate van functionele verstedelijking van de woonplaats. Om de graad van functionele verstedelijking te bepalen gaat men na wat de commerciële, school- en werkfunctie van een bepaalde gemeente is. Er wordt een onderscheid gemaakt tussen stedelijk, sterke, matige en zwakke functionele verstedelijking.

Tabel 9 Provincie

	VAPH-nummer		BuSO		(Zeer) Beperkt geschikt		Totaal AH		Totaal niet AH	
	Aantal	%	Aantal	%	Aantal	%	Aantal	%	Aantal	%
Antwerpen	825	21.9	1904	26.4	2118	25.3	3763	26.2	58433	29.8
Vlaams Brabant	561	14.9	800	11.1	1085	13.0	1716	11.9	27551	14.0
West-Vlaanderen	956	25.4	1554	21.5	1797	21.5	3096	21.5	33207	16.9
Oost-Vlaanderen	827	22.0	1692	23.4	2081	24.9	3342	23.3	46388	23.6
Limburg	599	15.9	1276	17.7	1288	15.4	2453	17.1	30709	15.6
Totaal	3768	100.0	7226	100.0	8369	100.0	14370	100.0	196288	100.0

Bron: VDAB en eigen bewerkingen

De verschillen tussen provincies blijken erg klein te zijn. We vinden iets minder arbeidsgehandicapten in Antwerpen en Vlaams Brabant en iets meer in West-Vlaanderen.

Tabel 10 Functionele verstedelijking

	VAPH-nummer		BuSO		(Zeer) Beperkt geschikt		Totaal AH		Totaal niet AH	
	Aantal	%	Aantal	%	Aantal	%	Aantal	%	Aantal	%
Stedelijk	1316	34.9	2468	34.2	2601	31.1	4677	32.6	69042	35.2
Sterk	551	14.6	1008	14.0	1180	14.1	1978	13.8	21778	11.1
Matige	734	19.5	1481	20.5	1669	19.9	2910	20.3	39424	20.1
Zwakke	1167	31.0	2269	31.4	2919	34.9	4805	33.4	66044	33.7
Totaal	3768	100.0	7226	100.0	8369	100.0	14370	100.0	196288	100.0

Bron: VDAB en eigen bewerkingen

Ook de verdeling naar functioneel verstedelijkingsniveau van de woonplaats blijkt vrij gelijklopend: ruim een derde van de instromers wonen in één van de 13 Vlaamse centrumsteden, een derde in steden met een matige tot sterke functionele verstedelijking en een derde in een gemeente met een zwakke functionele verstedelijking.

3.2 Arbeidsmarktgeschiedenis van de instromers met een arbeidshandicap

In tweede instantie wordt de arbeidsmarktgeschiedenis van de instromers van 2007 in kaart gebracht. Tabel 11 kijkt naar de recente werkloosheidsgeschiedenis en gaat na hoeveel maanden men werkloos was in de twee jaren voorafgaand aan de 2007-instroom. Tabel 12 gaat vervolgens de beroepservaring van de individuen na.

Tabel 11 Aantal maanden werkloos in de voorbije 24 maanden

	VAPH-nummer		BuSO		(Zeer) Beperkt geschikt		Totaal AH		Totaal niet AH	
	Aantal	%	Aantal	%	Aantal	%	Aantal	%	Aantal	%
Geen	651	17.3	1136	15.7	1700	20.3	2681	18.7	52574	26.8
1 tot 6 maanden	788	20.9	1942	26.9	1569	18.8	3297	22.9	57024	29.1
7 tot 12 maanden	988	26.2	2002	27.7	1863	22.3	3553	24.7	44979	22.9
+ 12 maanden	1341	35.6	2146	29.7	3237	38.7	4839	33.7	41711	21.3
Totaal	3768	100.0	7226	100.0	8369	100.0	14370	100.0	196288	100.0

Bron: VDAB en eigen bewerkingen

Arbeidsgehandicapten hebben vaker een recente werkloosheidsperiode achter de rug. Deze voorbije werkloosheidsperiode was ook vaak langer dan bij niet-arbeidsgehandicapte instromers. Een derde van de instromers met een arbeidshandicap in 2007 was reeds meer dan een jaar werkloos in de twee jaar voorafgaand aan de bestudeerde instroom, bij de niet-arbeidsgehandicapte instromers is dit slecht het geval voor een vijfde.

Tabel 12 Beroepservaring in voorkeursberoep

	VAPH-nummer		BuSO		(Zeer) Beperkt geschikt		Totaal AH		Totaal niet AH	
	Aantal	%	Aantal	%	Aantal	%	Aantal	%	Aantal	%
Geen	1592	42.3	3278	45.4	3452	41.3	6147	42.8	59801	30.5
Enige	1215	32.3	2442	33.8	2286	27.3	4293	29.9	57625	29.4
2 tot 4 jaar	508	13.5	854	11.8	1118	13.4	1826	12.7	33241	16.9
5 jaar en meer	453	12.0	652	9.0	1513	18.1	2104	14.6	45506	23.2
Totaal	3768	100.0	7226	100.0	8369	100.0	14370	100.0	196173	100.0

Bron: VDAB en eigen bewerkingen

In verband met de variabele 'beroepservaring' is het wel van belang te noteren dat de CVS-databank zich beperkt tot het registreren van beroepservaring in het aangegeven voorkeursberoep. Deze variabele schetst dus geen beeld van de volledige beroepsloopbaan van de instromers. We vinden bij de arbeidsgehandicapten een oververtegenwoordiging van de personen zonder enige beroepservaring in het beroep dat ze bij hun instroom in 2007 ambiëren.

4. Beschrijving van de werkloosheidsperiode

4.1 Basisdienstverlening: mededelingen en verwijzingen

De VDAB brengt werkzoekenden op de hoogte van, voor hen, gepaste openstaande vacatures via mededelingen en verwijzingen. Het verschil tussen deze twee instrumenten ligt hem in het feit dat werkzoekenden in principe verplicht zijn om in te gaan op een verwijzing. Een mededeling is vrijblijvend van aard. In onze dataset beschikken we enkel over informatie met betrekking tot de verwijzingen.

In de data vonden we minstens één verwijzing in 72 211 onderscheiden werkloosheidsperiodes, 5070 (of 7.0%) hiervan betroffen personen met een arbeidshandicap (cfr. tabel 13). Personen uit de subcategorie 'BuSO' krijgen relatief gezien meer verwijzingen, de niet-normaal geschikten de minste.

Tabel 13 Verwijzing

	VAPH-nummer		BuSO		(Zeer) Beperkt geschikt		Totaal AH		Totaal niet AH	
	Aantal	%	Aantal	%	Aantal	%	Aantal	%	Aantal	%
Ja	1289	34.2	2923	40.5	2507	30.0	5070	35.3	67141	34.2
Neen	2479	65.8	4303	59.5	5862	70.0	9300	64.7	129147	65.8
Totaal	3768	100.0	7226	100.0	8369	100.0	14370	100.0	196288	100.0

Bron: VDAB en eigen bewerkingen

4.2 Trajectwerking

De trajectwerking wordt op de VDAB website omschreven als het geheel van opleidingen en begeleidingen gericht op de inschakeling van werkzoekenden op de arbeidsmarkt waarbij een vaste trajectbegeleider, deze acties op elkaar afstemt om zo de meest efficiënte weg naar een duurzame tewerkstelling. De trajectbegeleider bepaalt bij de start van het traject samen met de werkzoekende de stappen van een realistisch arbeidsmarktgericht traject op basis van de sterke en zwakke punten van de werkzoekende. Hij volgt ook de werkzoekende verder op tijdens de verschillende stappen in het traject.

In de dataset zijn er 21 797 trajecten, maar in sommige werkloosheidsperiodes is er sprake van meer dan één traject, zodanig dat er in 17 641 unieke werkloosheidsperiodes sprake is van minstens één traject (cfr. tabel 14). In 1 677, of 9.5% van de trajecten, had de werkzoekende in kwestie een arbeidshandicap.

Tabel 14 Traject

	VAPH-nummer		BuSO		(Zeer) Beperkt geschikt		Totaal AH		Totaal niet AH	
	Aantal	%	Aantal	%	Aantal	%	Aantal	%	Aantal	%
Ja	485	12.9	649	9.0	1301	15.5	1677	11.7	15904	8.1
Neen	3283	87.1	6577	91.0	7068	84.5	12693	88.3	180384	91.9
Totaal	3768	100.0	7226	100.0	8369	100.0	14370	100.0	196288	100.0

Bron: VDAB en eigen bewerkingen

Alle verschillende acties die tijdens een traject ondernomen worden, kunnen ondergebracht worden in verschillende clusters of modules.

- Module 2: alle acties gericht op de screening en oriëntering van de werkzoekende;
- Module 3: alle acties rond sollicitatietraining en ondersteuning;
- Module 4: technische, beroepsgerichte opleidingen;
- Module 5: opleidingen gericht op de persoonsgerichte vorming;
- Module 6: acties rond begeleiding op de werkvloer;
- Module 7: opvolgingsacties en begeleiding over andere modules heen.

Van elke actie of opleiding houdt men een aantal gegevens bij in de dataset. Naast de begin- en einddatum van de opleiding, noteert men ook de uitvoerder van de opleiding, het soort opleiding, en de opleidingsmethodiek.

De opleiding kan georganiseerd worden door de VDAB zelf, in dit geval is de uitvoerder van de opleiding VDAB in eigen beheer, wanneer de opleiding (ten dele) uitbesteed wordt aan partners wordt de uitvoerder omschreven als 'VDAB in samenwerking met derden' of 'derden'. Vaak zijn de derden

die in samenwerking met VDAB een traject aanbieden de ATB (arbeids traject bemiddeling) diensten⁴ die zich richten op personen met een handicap.

De opleidingsmethodiek wordt omschreven als groepsleren, open leren, afstandsleren, webleren of blended leren. Hieronder een korte omschrijving van deze methodieken zoals die op de website van de VDAB vermeld wordt.

- Groepsleren: Je volgt een traject in groep, met vaste startdatum en een gemeenschappelijk leertraject. Je wordt begeleid door een instructeur/coach. Je krijgt alle nodige leermiddelen en materialen ter beschikking voor het gemeenschappelijk leertraject.
- Open leren: Je volgt een opleiding op maat en met een persoonlijk leertraject. Je wordt begeleid door een instructeur/coach. Je krijgt alle nodige leermiddelen en materialen ter beschikking voor je persoonlijk leertraject.
- Afstandsleren: Na het bepalen van je persoonlijk leertraject haal je het benodigde leermateriaal. Leren doe je thuis of op het werk. Je wordt begeleid door een instructeur/coach via een afgesproken communicatievorm.
- Webleren: Je studeert via een pc met internetaansluiting. Je bepaalt zelf wat en wanneer je leert. Het cursusmateriaal is 24 uur op 24 online beschikbaar. Een coach volgt je vorderingen. Communicatie met je coach verloopt via de virtuele leeromgeving.
- Blended leren: Je kan ook opleidingsvormen combineren. Leren in een opleidingscentrum, aangevuld en afgewisseld met een (gedeelte van een) webcursus.

4.2.1 Module 2: oriënterende opleiding

Voor personen die geen duidelijk beeld hebben waar ze naartoe willen of een carrièreswitch overwegen kan een oriënterende opleiding een oplossing zijn. Tijdens zulke opleiding kan de werkzoekende via een assessment nagaan wat zijn kwaliteiten, competenties en interesses zijn. Daarnaast kan bijvoorbeeld een beroepsverkennde stage de werkzoekende een duidelijker beeld verschaffen van zijn mogelijk jobdoelwit.

In totaal werden 3 019 oriënterende opleidingen teruggevonden waarvan 352 (11.7%) voor personen met een arbeidshandicap. Deze opleidingen werden gevolgd binnen 2 713 unieke werkloosheidsperiodes, waarvan 314 werkloosheidsperiodes van personen met een handicap. In sommige werkloosheidsperiodes is er dus meer dan één oriënterende opleiding (cfr. tabel 15).

Wanneer de benamingen van deze opleidingen opgelijst worden hebben de meeste namen slechts betrekking op een paar gevallen. Dit suggereert dat er heel wat diversiteit is binnen de 'oriënterende opleidingen' en dat heel wat opleidingen op maat aangeboden worden.

Tabel 15 Overzicht oriënterende opleiding

	VAPH-nummer		BuSO		(Zeer) Beperkt geschikt		Totaal AH		Totaal niet-AH	
	Aantal	%	Aantal	%	Aantal	%	Aantal	%	Aantal	%
Geen	3698	98.1	7140	98.8	8116	97.0	14056	97.8	193889	98.8
1	62	1.6	77	1.1	225	2.7	280	1.9	2171	1.1
2 of meer	8	0.2	9	0.1	28	0.3	34	0.2	228	0.1
Totaal	3768	100.0	7226	100.0	8369	100.0	14370	100.0	196288	100.0

Bron: VDAB en eigen bewerkingen

Tabel 16 toont de uitvoerders van de oriënterende opleidingen. De overgrote meerderheid van de opleidingen (minimaal 74.7%) wordt uitgevoerd door de VDAB. Toch zien we hier een verschil van bijna 10 pptn. tussen de oriënterende opleidingen voor arbeidsgehandicapten en voor de andere

⁴ Vanaf 01.01.2008 werd de werking van de 5 provinciale ATB diensten overgedragen naar één Vlaamse GTB (gespecialiseerde traject bemiddeling) dienst.

Personen met een arbeidshandicap als werkzoekenden

werkzoekenden. Wanneer het een individu met een arbeidshandicap betreft, wordt toch meer een derde organisatie ingeschakeld.

Tabel 16 Uitvoerder oriënterende opleiding

	VAPH-nummer		BuSO		(Zeer) Beperkt geschikt		Totaal AH		Totaal niet-AH	
	Aantal	%	Aantal	%	Aantal	%	Aantal	%	Aantal	%
VDAB	60	76.9	71	74.7	229	80.4	282	80.1	2392	89.7
VDAB ism Derden	15	19.2	23	24.2	51	17.9	64	18.2	244	9.2
Derden	3	3.9	1	1.1	5	1.8	6	1.7	31	1.2
Totaal	78	100.0	95	100.0	285	100.0	352	100.0	2667	100.0

Bron: VDAB en eigen bewerkingen

Wanneer we de verdeling naar opleidingsmethodiek, weergegeven in tabel 17, bekijken, blijkt duidelijk dat oriënterende opleidingen vaak persoonlijk contact veronderstellen. Groepsleren is duidelijk de dominante opleidingsmethodiek en daarnaast komt vrijwel enkel het open leren voor. Deze laatste vorm is een individuele opleiding, die meer op maat van een specifieke werkzoekende gesneden kan worden. We zien dat deze opleidingsmethodiek relatief gezien meer voorkomt bij de werkzoekenden met een arbeidshandicap.

Tabel 17 Opleidingsmethodiek bij oriënterende opleiding

	VAPH-nummer		BuSO		(Zeer) Beperkt geschikt		Totaal AH		Totaal niet-AH	
	Aantal	%	Aantal	%	Aantal	%	Aantal	%	Aantal	%
Groepsleren	50	64.1	69	72.6	214	75.1	269	76.4	2443	91.6
Afstandslernen	0	0.0	0	0.0	0	0.0	0	0.0	2	0.1
Open leren	27	34.6	26	27.4	69	24.2	81	23.0	181	6.8
Weblernen	0	0.0	0	0.0	0	0.0	0	0.0	0	0.0
Blended leren	1	1.3	0	0.0	2	0.7	2	0.6	41	1.5
Totaal	78	100.0	95	100.0	284	100.0	352	100.0	2667	100.0

Bron: VDAB en eigen bewerkingen

De duur van de oriënterende opleiding wordt weergegeven in tabel 18. Er worden hier twee variabelen onderscheiden: duurtijd in dagen en aantal gevolgde opleidingsuren. Hierbij zijn echter een aantal opmerkingen op zijn plaats. De 'duur van een oriënterende opleiding (in dagen)' is dikwijls een veeleer administratief begrip: achter de waarde '14 dagen' kan immers zowel een opleiding van één uur per week als een voltijds opleiding schuil gaan. Om een idee te krijgen over de intensiteit van een bepaalde opleiding is het waarschijnlijk ook meer gepast te kijken naar de 'totale uren oriënterende opleiding'. Voor beide variabelen zien we grote verschillen tussen de gemiddelde waarden voor werkzoekende met een arbeidshandicap (21.1 dagen en 32.3 uren) en de andere werkzoekenden (14.3 dagen en 24.9 uren). De hoge standaarddeviaties geven aan dat er een grote diversiteit is in doorlooptijd en gevolgde uren. Dit heeft waarschijnlijk te maken met de grote diversiteit in het aanbod: een assessment is doorgaans minder intensief dan een bedrijfsstage om een jobdoelwit af te bakenen.

Tabel 18 Duur van de oriënterende opleiding

	N Obs	Gemiddelde	Std Dev	Mediaan
Duur oriënterende opleiding (in dagen)				
VAPH-nummer	78	24.9	54.5	8
BuSO	95	28.2	59.9	4
(Zeer) Beperkt geschikt	285	20.0	39.2	8
Totaal AH	352	21.1	42.1	8
Totaal niet-AH	2667	14.3	24.8	7
Totale uren oriënterende opleiding				
VAPH-nummer	78	43.4	100.0	17
BuSO	95	45.5	138.9	17
(Zeer) Beperkt geschikt	285	27.1	45.7	17
Totaal AH	352	32.3	82.7	17
Totaal niet-AH	2656	24.9	41.4	17

Bron: VDAB en eigen bewerkingen

4.2.2 Module 3: sollicitatietraining en –begeleiding

Onder sollicitatietraining worden allerlei acties verzameld die de werkzoekenden ondersteunen in hun zoektocht naar werk. Zo kan een overzicht gegeven worden van de jobzoekkanalen. Daarnaast wordt de werkzoekende begeleidt bij het opstellen van CV en sollicitatiebrief. Maar ook de voorbereiding op het sollicitatiegesprek of intelligentie-, persoonlijkheid-, of vaardigheidstesten behoort tot deze module.

In de data werden 1 848 sollicitatietrainingen teruggevonden voor de 2007-instromers; 171 (9.3%) gevolgd door personen met een arbeidshandicap, 1 677 (90,7%) gevolgd door personen zonder arbeidshandicap. Dit geeft aan dat er een lichte oververtegenwoordiging is ten opzichte van het aandeel arbeidsgehandicapten binnen de bestudeerde populatie, met name 6.8% van de 2007-instromers.

In sommige werkloosheidsperiodes was sprake van meer dan één sollicitatietraining (cfr. tabel 19). In totaal vonden we dat binnen 1 211 unieke werkloosheidsperiodes (i.e. in 0.6% van alle gestarte periodes) een sollicitatietraining gevolgd werd; 113 (9.3%) hiervan hadden betrekking op een werkzoekende met een arbeidshandicap.

De oplijsting van de opleidingstitels doen in de eerste plaats een grote verscheidenheid vermoeden. Daarnaast lijken heel wat sollicitatietrainingen maatwerk voor een bepaalde sector of doelgroep.

Tabel 19 Overzicht sollicitatietraining

	VAPH-nummer		BuSO		(Zeer) Beperkt geschikt		Totaal AH		Totaal niet AH	
	Aantal	%	Aantal	%	Aantal	%	Aantal	%	Aantal	%
Geen	3736	99.2	7189	99.5	8290	99.1	14257	99.2	195190	99.4
1	20	0.5	19	0.3	43	0.5	61	0.4	571	0.3
2 of meer	12	0.3	18	0.2	36	0.4	52	0.4	527	0.3
Totaal	3768	100.0	7226	100.0	8369	100.0	14370	100.0	196288	100.0

Bron: VDAB en eigen bewerkingen

Tabel 20 geeft vervolgens informatie over de uitvoerder van de sollicitatietraining. De overgrote meerderheid vermeldt enkel VDAB als uitvoerder. Het gaat hier dan om beproefde VDAB-opleidingen zoals de zogenaamde jobclubs en sollicitatieruimte. Bij de werkzoekenden met een arbeidshandicap wordt iets vaker een derde organisatie ingeschakeld, doch dit verschil blijft zeer beperkt.

Tabel 20 Uitvoerder sollicitatietraining

	VAPH-nummer		BuSO		(Zeer) Beperkt geschikt		Totaal AH		Totaal niet-AH	
	Aantal	%	Aantal	%	Aantal	%	Aantal	%	Aantal	%
VDAB	39	88.6	54	90.0	100	86.2	150	87.7	1522	90.8
VDAB ism Derden	4	9.1	6	10.0	13	11.2	18	10.5	144	8.6
Derden	1	2.3	0	0.0	3	2.6	3	1.8	11	0.7
Totaal	44	100.0	60	100.0	116	100.0	171	100.0	1677	100.0

Bron: VDAB en eigen bewerkingen

Wanneer een indeling gegeven wordt naar de opleidingsmethodiek (cfr. tabel 21) blijkt dat het voornamelijk gaat om het klassikale groepsleren. Ook dit komt overeen met de methodiek gebruikt in jobclubs en sollicitatieruimte.

Tabel 21 Opleidingsmethodiek bij sollicitatietraining

	VAPH-nummer		BuSO		(Zeer) Beperkt geschikt		Totaal AH		Totaal niet-AH	
	Aantal	%	Aantal	%	Aantal	%	Aantal	%	Aantal	%
Groepsleren	30	68.2	42	70.0	87	75.0	129	75.4	1223	72.9
Open leren	11	25.0	17	28.3	25	21.6	36	21.1	379	22.6
Afstandleren	0	0.0	0	0.0	0	0.0	0	0.0	0	0.0
Webleren	3	6.8	1	1.7	4	3.5	6	3.5	75	4.5
Blended leren	0	0.0	0	0.0	0	0.0	0	0.0	0	0.0
Totaal	44	100.0	60	100.0	116	100.0	171	100.0	1677	100.0

Bron: VDAB en eigen bewerkingen

4.2.3 Module 4: beroepsspecifieke opleiding

Beroepsspecifieke opleidingen zijn opleidingen die voorbereiden op de uitoefening van (een bepaald deelaspect van) een bepaalde functie of een beroep. We selecteerden uit het opleidingsbestand alle beroepsspecifieke opleidingen⁵ waarvan de begindatum ligt binnen de werkloosheidsperiodes van start gingen in 2007.

In totaal werden 12 745 beroepsopleidingen geregistreerd. Hiervan werden 921 (7.2%) opleidingen gevolgd door personen met een arbeidshandicap.

Een beroepsopleiding bestaat vaak uit meerdere onderdelen die in de dataset afzonderlijk geregistreerd worden. We vinden dan ook vaak meer dan één beroepsopleiding per werkloosheidsperiode (cfr. tabel 22). In totaal tellen we 6 302 unieke werkloosheidsperiodes (i.e. in 2.9% van alle gestarte periodes) die een beroepsopleiding bevatten; 545 (8.6%) hiervan hadden betrekking op een werkzoekende met een arbeidshandicap.

⁵ Deze opleidingen kunnen zowel binnen een traject gesitueerd zijn, als er los van staan.

Tabel 22 Overzicht beroepsopleiding

	VAPH-nummer		BuSO		(Zeer) Beperkt geschikt		Totaal AH		Totaal niet AH	
	Aantal	%	Aantal	%	Aantal	%	Aantal	%	Aantal	%
Geen	3591	95.3	7037	97.4	7981	95.4	13825	96.2	190531	97.1
1	116	3.1	126	1.7	243	2.9	340	2.4	3175	1.6
2 of meer	61	1.6	72	1.0	145	1.7	205	1.4	2582	1.3
Totaal	3768	100.0	7226	100.0	8369	100.0	14370	100.0	196288	100.0

Bron: VDAB en eigen bewerkingen

Tabel 23 geeft aan wie de beroepsopleiding uitvoerde. Drie kwart van de opleidingen voor personen zonder arbeidshandicap worden enkel door de VDAB georganiseerd. Voor de personen met een handicap is dit aandeel, met 61.9%, een stuk lager. Dit lijkt aan te geven dat men voor de opleiding van deze doelgroep meer beroep doet op derden. Als verder een vergelijking gemaakt wordt tussen de verschillende subcategorieën binnen de arbeidsgehandicapten, blijkt dat deze tendens het sterkst is voor personen met een VAPH-nummer en ex-BuSO studenten. In beide groepen wordt voor bijna de helft van de beroepsopleidingen een derde organisatie ingeschakeld.

Tabel 23 Uitvoerder beroepsopleiding

	VAPH-nummer		BuSO		(Zeer) Beperkt geschikt		Totaal AH		Totaal niet-AH	
	Aantal	%	Aantal	%	Aantal	%	Aantal	%	Aantal	%
VDAB	162	56.8	165	56.3	418	62.5	570	61.9	8848	74.8
VDAB ism Derden	111	39.0	113	38.6	225	33.6	316	34.3	2822	23.9
Derden	12	4.2	15	5.1	26	3.9	35	3.8	154	1.3
Totaal	285	100.0	293	100.0	669	100.0	921	100.0	11824	100.0

Bron: VDAB en eigen bewerkingen

Tabel 24 toont de opleidingsmethodiek die gebruikt wordt. Het groepsleren is in alle groepen de belangrijkste methodiek. Binnen de groep van arbeidgehandicapten en dan vooral in de categorie 'BuSO' wordt deze methodiek wel meer gebruikt dan bij de werkzoekenden zonder arbeidshandicap. Verder blijken ook het webleren en open leren vaak gebruikte methodieken in het kader van een beroepsopleiding.

Tabel 24 Opleidingsmethodiek bij beroepsopleiding

	VAPH-nummer		BuSO		(Zeer) Beperkt geschikt		Totaal AH		Totaal niet-AH	
	Aantal	%	Aantal	%	Aantal	%	Aantal	%	Aantal	%
Groepsleren	161	56.5	217	74.1	368	55.0	543	59.0	6309	53.4
Afstandleren	4	1.4	2	0.7	24	3.6	27	2.9	456	3.9
Open leren	51	17.9	39	13.3	100	15.0	138	15.0	1079	9.1
Webleren	64	22.5	34	11.6	154	23.0	188	20.4	3597	30.4
Blended leren	5	1.8	1	0.3	23	3.4	25	2.7	383	3.2
Totaal	285	100.0	293	100.0	669	100.0	921	100.0	11824	100.0

Bron: VDAB en eigen bewerkingen

In de dataset werd eveneens aangegeven of de beroepsopleiding een opleiding voor knelpuntberoep betrof (cft. Tabel 25). We zien dat dit het geval was in het merendeel van de gevolgde opleidingen, met een uitschieter voor de ex-BuSO studenten waarbij maar liefst 74.1% opgeleid werd met het oog op een knelpuntberoep.

Tabel 25 Opleiding voor knelpuntberoep

	VAPH-nummer		BuSO		(Zeer) Beperkt geschikt		Totaal AH		Totaal niet-AH	
	Aantal	%	Aantal	%	Aantal	%	Aantal	%	Aantal	%
Ja	185	64.9	217	74.1	401	59.9	586	63.6	7830	66.2
Neen	100	35.1	76	25.9	268	40.1	335	36.4	3994	33.8
Totaal	285	100.0	293	100.0	669	100.0	921	100.0	11824	100.0

Bron: VDAB en eigen bewerkingen

Naar opleidingsinhoud, wordt een ruim aanbod voorzien: in totaal werden voor de 2007-instromers 867 onderscheiden opleidingen geregistreerd. Een volledige oplijsting van alle opleidingen zou ons te ver leiden. In tabel 26 wordt wel de opleidingssector weergegeven. De belangrijkste opleidingssector is de tertiaire sector: bij de arbeidsgehandicapten situeert 35.1% zich in deze sector, bij de andere werkzoekenden zelfs 50.2%. Opleidingen binnen de tertiaire sector zijn opleidingen in bedrijfscommunicatie, administratie, talen, informatica, etc. Deze opleidingen lenen zich mogelijk meer dan andere voor webleren. Het verschil dat we hier vinden tussen werkzoekenden met en zonder een arbeidshandicap kan dus mogelijk ook een verklaring bieden voor de verschillen in tabel 24. Verder zijn de sociale profit (verzorger, verpleegkundige, kinderopvang, etc.) , de bouw en de vervoerssector vaak voorkomende opleidingssectoren. Personen die voorheen een opleiding volgden binnen het BuSO vertonen hier een licht afwijkend patroon ten opzichte van de andere subcategorieën: ze volgen immers relatief meer opleidingen in de bouw-, metaal, schoonmaak en vervoerssector. Opnieuw kadert dit de bevindingen van tabel 24 waar ex-BuSO studenten oververtegenwoordigd waren bij de meer klassikale opleidingsmethodieken.

Tabel 26 Opleidingssector

	VAPH-nummer		BuSO		(Zeer) Beperkt geschikt		Totaal AH		Totaal niet-AH	
	Aantal	%	Aantal	%	Aantal	%	Aantal	%	Aantal	%
Tertiaire sector	92	32.3	43	14.7	273	40.8	323	35.1	5939	50.2
Social profit	27	9.5	30	10.2	63	9.4	100	10.9	1815	15.4
Bouw	21	7.4	42	14.3	31	4.6	70	7.6	632	5.3
Vervoer	8	2.8	25	8.5	42	6.3	60	6.5	716	6.1
Schoonmaak	10	3.5	29	9.9	24	3.6	46	5.0	269	2.3
Metaal	16	5.6	31	10.6	20	3.0	41	4.5	540	4.6
Horeca	15	5.3	14	4.8	24	3.6	39	4.2	241	2.0
Logistiek	5	1.8	10	3.4	22	3.3	30	3.3	308	2.6
Verkoop	4	1.4	7	2.4	13	1.9	19	2.1	271	2.3
Industriële automatisering	5	1.8	1	0.3	11	1.6	14	1.5	374	3.2
Hout	4	1.4	4	1.4	5	0.8	9	1.0	58	0.5
Confectie-vormgeving	5	1.8	1	0.3	8	1.2	8	0.9	42	0.4
Algemene vorming	6	2.1	2	0.7	7	1.1	8	0.9	39	0.3
Elektriciteit	5	1.8	1	0.3	4	0.6	7	0.8	116	1.0
Haven-maritieme-expeditie	0	0.0	1	0.3	4	0.6	5	0.5	55	0.5
Primaire sector	2	0.7	3	1.0	2	0.3	4	0.4	31	0.3
Voeding	1	0.4	1	0.3	3	0.5	4	0.4	31	0.3
Bewaking	0	0.0	0	0.0	3	0.5	3	0.3	55	0.5
Grafische technieken	1	0.4	0	0.0	3	0.5	3	0.3	33	0.3
Diamant	0	0.0	0	0.0	1	0.2	1	0.1	13	0.1
Milieu	0	0.0	0	0.0	1	0.2	1	0.1	11	0.1
Scheikunde	0	0.0	0	0.0	0	0.0	0	0.0	5	0.0
Textiel	0	0.0	0	0.0	0	0.0	0	0.0	12	0.1
Andere sectoren	58	20.4	48	16.4	105	15.7	126	13.7	218	1.8
Totaal	285	100.0	293	100.0	669	100.0	921	100.0	11824	100.0

Bron: VDAB en eigen bewerkingen

Verder bevat de dataset enkele variabelen die iets zeggen over de duur van de gevolgde opleiding. Tabel 27 geeft de gemiddelde waarde, maar ook de standaarddeviatie en de mediaan van deze twee variabelen. Enerzijds is er de doorlooptijd van de beroepsopleiding uitgedrukt in dagen. Op zich zegt dit, zoals eerder reeds aangehaald, weinig over de effectieve intensiteit van de opleiding. De gemiddelde doorlooptijd is 105.3 dagen voor personen met een arbeidshandicap en 101.4 voor de andere werkzoekenden, de mediaan is steeds 90 dagen. Anderzijds wordt ook het gemiddelde weergegeven van het totaal aantal uren dat een beroepsopleiding gevolgd werd. Dit is een betere maat voor de intensiteit van de opleiding. Beroepsopleidingen blijken doorgaans vrij intensieve opleidingen. De gemiddelde waarde liggen op 201.5 uren voor personen met een arbeidshandicap en 198.1 voor de niet-arbeidsgehandicapten. De medianen liggen met 91 uren en 60 uren een stuk lager, maar wijzen toch nog steeds op een grote intensiteit. De subcategorie 'BuSO' springt hier in het oog door het feit dat de intensiteit van de gevolgde opleidingen fors hoger ligt. Mogelijk heeft dit te maken met het afwijkende patroon van de door deze groep gevolgde opleidingen, dat ook in de vorige tabellen reeds naar voor kwam.

Tabel 27 Duur van de beroepsopleiding

	N Obs	Gemiddelde	Std Dev	Mediaan
Duur beroepsopleiding (in dagen)				
VAPH-nummer	285	110.9	103.2	90
BuSO	293	105.7	103.3	90
(Zeer) Beperkt geschikt	669	108.5	106.4	90
Totaal AH	921	105.3	102.6	90
Totaal niet-AH	11824	101.4	92.3	90
Totale uren beroepsopleiding				
VAPH-nummer	285	202.0	251.5	104
BuSO	293	239.1	306.7	120
(Zeer) Beperkt geschikt	669	189.6	263.2	81
Totaal AH	921	201.5	277.2	91
Totaal niet-AH	11824	198.1	302.0	60

Bron: VDAB en eigen bewerkingen

4.2.4 Module 5: persoonsgerichte opleiding

Persoonsgerichte opleidingen zijn opleidingen die algemene, persoonsgebonden vaardigheden als rekenen, taalgebruik, communicatievaardigheden of computerkennis bijbrengen.

In de dataset werden 1 811 persoonsgerichte opleidingen teruggevonden, 116 (6.4%) hiervan werden gevolgd door een instromer met een arbeidshandicap (cfr. tabel 28). In sommige werkloosheidsperiodes is er meer dan één persoonsgerichte opleiding. We vinden minstens één persoonsgerichte vorming binnen 1 448 werkloosheidsperiodes die startten in 2007, 102 hiervan hadden betrekking op een werkzoekende met een arbeidshandicap. Een groot deel van deze opleidingen is gericht op het aanleren van het Nederlands of het kennismaken met de computer, maar ook heel specifieke opleidingen zoals 'werkattitudes', 'creativiteit' of 'omgaan met drank- en drugsproblemen' komen aan bod.

Tabel 28 Overzicht persoonsgerichte opleiding

	VAPH-nummer		BuSO		(Zeer) Beperkt geschikt		Totaal AH		Totaal niet-AH	
	Aantal	%	Aantal	%	Aantal	%	Aantal	%	Aantal	%
Geen	3740	99.3	7191	99.5	8293	99.1	14268	99.3	194942	99.3
1	22	0.6	27	0.4	65	0.8	90	0.6	1123	0.6
2 of meer	6	0.2	8	0.1	11	0.1	12	0.1	223	0.1

Personen met een arbeidshandicap als werkzoekenden

Totaal	3768	100.0	7226	100.0	8369	100.0	14370	100.0	196288	100.0
--------	------	-------	------	-------	------	-------	-------	-------	--------	-------

Bron: VDAB en eigen bewerkingen

Zoals tabel 29 aangeeft worden de meeste opleidingen opnieuw aangeboden door de VDAB. Daarnaast stellen we eveneens vast dat het aandeel van derden in deze opleidingen toch nog iets hoger ligt voor de opleiding van personen met een arbeidshandicap.

Tabel 29 Uitvoerder persoonsgerichte opleiding

	VAPH-nummer		BuSO		(Zeer) Beperkt geschikt		Totaal AH		Totaal niet-AH	
	Aantal	%	Aantal	%	Aantal	%	Aantal	%	Aantal	%
	VDAB	19	55.9	21	48.8	63	70.8	76	65.5	1212
VDAB ism Derden	7	20.6	12	27.9	14	15.7	23	19.8	349	20.6
Derden	8	23.5	10	23.3	12	13.5	17	14.7	134	7.9
Totaal	34	100.0	43	100.0	89	100.0	116	100.0	1695	100.0

Bron: VDAB en eigen bewerkingen

Tabel 30 toont de opleidingsmethodiek van de geregistreerde persoonsgerichte opleidingen. Groepsleren blijkt overduidelijk de meest gebruikte methodiek.

Tabel 30 Opleidingsmethodiek bij persoonsgerichte opleiding

	VAPH-nummer		BuSO		(Zeer) Beperkt geschikt		Totaal AH		Totaal niet-AH	
	Aantal	%	Aantal	%	Aantal	%	Aantal	%	Aantal	%
	Groepsleren	29	85.3	40	93.0	78	87.6	103	88.8	1454
Afstandslernen	0	0.0	0	0.0	0	0.0	0	0.0	20	1.2
Open leren	2	5.9	1	2.3	3	3.4	4	3.5	32	1.9
Weblernen	3	8.8	2	4.7	8	9.0	9	7.8	187	11.0
Blended leren	0	0.0	0	0.0	0	0.0	0	0.0	2	0.1
Totaal	34	100.0	43	100.0	89	100.0	116	100.0	1695	100.0

Bron: VDAB en eigen bewerkingen

Tot slot zoomen we, ook voor deze persoonsgerichte opleiding in op de duur. Net als voor de andere opleidingen wordt in tabel 31 de doorlooptijd in dagen en het aantal gevolgde uren opleiding weergegeven.

Tabel 31 Duur van de persoonsgerichte opleiding

	N Obs	Gemiddelde	Std Dev	Mediaan
Duur persoonsgerichte opleiding (in dagen)				
VAPH-nummer	34	38.5	45.7	20
BuSO	43	33.9	31.7	18
(Zeer) Beperkt geschikt	89	43.0	74.1	16
Totaal AH	116	40.8	66.9	17
Totaal niet-AH	1695	62.7	71.0	36
Totale uren persoonsgerichte opleiding				
VAPH-nummer	34	40.7	54.3	16
BuSO	43	39.5	53.2	16
(Zeer) Beperkt geschikt	89	47.5	112.4	15
Totaal AH	116	46.8	101.6	15
Totaal niet-AH	1695	66.0	96.3	24

Bron: VDAB en eigen bewerkingen

Anders dan bij de eerder besproken opleidingstypen zijn het hier de niet-arbeidsgehandicapte werkzoekenden waarvoor zowel op het vlak van doorlooptijd, als op het vlak van gevolgde uren een hogere waarde gevonden wordt. Dit heeft waarschijnlijk te maken met het feit dat het grote aandeel opleidingen Nederlands, een intensieve en lange opleiding, vooral gevolgd wordt door de niet-arbeidsgehandicapte werkzoekenden.

4.2.5 Module 6: begeleiding en opleiding op de werkvloer

In module 6, begeleiding en opleiding op de werkvloer, wordt werkzoekenden en leerlingen uit het deeltijds beroeps onderwijs de mogelijkheid geboden werkervaring op te doen of extra begeleiding op de werkvloer te krijgen.

In de dataset werden slechts 314 opleidingen op de werkvloer teruggevonden, 38 hiervan werden gevolgd door personen met een arbeidshandicap (cfr. tabel 32). Dit relatief lage aantal heeft te maken met het feit dat deze categorie van opleiding vaak betrekking heeft op de begeleiding van jongeren die een alternerend leren project volgen. Deze jongeren waren echter a priori uitgesloten bij onze steekproeftrekking.

Tabel 32 Overzicht begeleiding en opleiding op de werkvloer

	VAPH-nummer		BuSO		(Zeer) Beperkt geschikt		Totaal AH		Totaal niet-AH	
	Aantal	%	Aantal	%	Aantal	%	Aantal	%	Aantal	%
Geen	3749	99.5	7217	99.9	8336	99.6	14334	99.7	196037	99.9
1	18	0.5	9	0.1	31	0.4	34	0.2	169	0.1
2 of meer	1	0.0	0	0	2	0.0	2	0.0	82	0.0
Totaal	3768	100.0	7226	100.0	8369	100.0	14370	100.0	196288	100.0

Bron: VDAB en eigen bewerkingen

Tabel 33 geeft een overzicht van de uitvoerders van de begeleiding en opleiding op de werkvloer. Per definitie worden alle trajecten minstens in samenwerking met een derde uitgevoerd.

Tabel 33 Uitvoerder van de begeleiding en opleiding op de werkvloer

	VAPH-nummer		BuSO		(Zeer) Beperkt geschikt		Totaal AH		Totaal niet-AH	
	Aantal	%	Aantal	%	Aantal	%	Aantal	%	Aantal	%
VDAB	0	0.0	0	0.0	0	0.0	0	0.0	0	0.0
VDAB ism Derden	12	60.0	5	55.6	24	68.6	26	68.4	30	10.9
Derden	8	40.0	4	44.4	11	31.4	12	31.6	246	89.1
Totaal	20	100.0	9	100.0	35	100.0	38	100.0	276	100.0

Bron: VDAB en eigen bewerkingen

Tabel 34 toont vervolgens de verdeling naar opleidingsmethodiek: twee methodieken komen voor enerzijds het groepsleren en anderzijds het open leren. Deze laatste methodiek wordt relatief meer ingezet voor de opleiding en begeleiding van personen met een arbeidshandicap.

Tabel 34 Opleidingsmethodiek van de begeleiding en opleiding op de werkvloer

	VAPH-nummer		BuSO		(Zeer) Beperkt geschikt		Totaal AH		Totaal niet-AH	
	Aantal	%	Aantal	%	Aantal	%	Aantal	%	Aantal	%

Personen met een arbeidshandicap als werkzoekenden

Groepsleren	1	5.0	2	22.2	5	14.3	5	13.2	247	89.5
Afstandsleren	0	0.0	0	0.0	0	0.0	0	0.0	0	0.0
Open leren	19	95.0	7	77.8	30	85.7	33	86.8	29	10.5
Webleren	0	0.0	0	0.0	0	0.0	0	0.0	0	0.0
Blended leren	0	0.0	0	0.0	0	0.0	0	0.0	0	0.0
Totaal	20	100.0	9	100.0	35	100.0	38	100.0	276	100.0

Bron: VDAB en eigen bewerkingen

Tabel 35 vat de verschillende variabelen met betrekking tot de duur van de begeleiding samen. Gemiddeld gezien gaat het hier, net als bij de beroepsopleidingen om opleidingen van een hoge intensiteit. Er is echter een groot verschil tussen werkzoekenden met een arbeidshandicap en de overige werkzoekenden. Waar het gemiddelde bij de personen met een arbeidshandicap op 79.1 dagen en 117.5 uren ligt, is dit bij de niet-arbeidsgehandicapten 237.0 dagen en 779.7 uren.

Tabel 35 Duur van begeleiding en opleiding op de werkvloer

	N Obs	Gemiddelde	Std Dev	Mediaan
Duur werkvloeropleiding (in dagen)				
VAPH-nummer	20	86.2	85.0	50
BuSO	9	93.6	101.0	54
(Zeer) Beperkt geschikt	35	83.6	76.6	54
Totaal AH	38	79.1	75.1	45
Totaal niet-AH	276	237.0	156.0	224
Totale uren werkvloeropleiding				
VAPH-nummer	20	143.1	161.5	85
BuSO	9	141.7	144.5	137
(Zeer) Beperkt geschikt	35	119.8	131.4	83
Totaal AH	38	117.5	128.7	78
Totaal niet-AH	276	779.7	661.0	650

Bron: VDAB en eigen bewerkingen

4.2.6 Module 7: opvolgingsacties en begeleiding over andere modules heen

In de dataset werden 6 005 begeleidingen teruggevonden. Gedurende een werkloosheidsperiode kan een werkzoekende meer dan één begeleiding krijgen (cfr. tabel 36). We vinden zulke begeleidingen terug in 3 853 unieke werkloosheidsperiodes, waarvan 433 van personen met een arbeidshandicap

Tabel 36 Overzicht opvolgingsacties en begeleidingen

	VAPH-nummer		BuSO		(Zeer) Beperkt geschikt		Totaal AH		Totaal niet-AH	
	Aantal	%	Aantal	%	Aantal	%	Aantal	%	Aantal	%
Geen	3647	96.8	7052	97.6	8055	96.2	13937	97.0	192868	98.3
1	88	2.3	118	1.6	222	2.7	303	2.1	2380	1.2
2 of meer	33	0.9	56	0.8	92	1.1	130	0.9	1040	0.5
Totaal	3768	100.0	7226	100.0	8369	100.0	14370	100.0	196288	100.0

Bron: VDAB en eigen bewerkingen

Tabel 37 geeft een overzicht van de organisatie die de opvolging en begeleiding uitvoert. Opvallend is dat de uitvoering voor personen met een handicap vaker toevertrouwd wordt aan derden. Bij personen met een VAPH-nummer of de niet-normaal geschikten gaat het zelfs om bijna twee derde van de vraag.

Tabel 37 Uitvoerder begeleidingen

	VAPH-nummer		BuSO		(Zeer) Beperkt geschikt		Totaal AH		Totaal niet-AH	
	Aantal	%	Aantal	%	Aantal	%	Aantal	%	Aantal	%
VDAB	50	30.3	99	36.7	139	31.9	220	35.2	2952	54.9
VDAB ism Derden	109	66.1	156	57.8	287	65.8	382	61.1	1942	36.1
Derden	6	3.6	15	5.6	10	2.3	23	3.7	486	9.0
Totaal	165	100.0	270	100.0	436	100.0	625	100.0	5380	100.0

Bron: VDAB en eigen bewerkingen

Wat betreft de duur, is er bij deze module enkel informatie over de doorlooptijd van de begeleiding. In vele gevallen geeft deze duurvariabele standaard de waarde '1'. Dit lijkt aan te geven dat het hier veeleer louter om een administratieve handeling gaat en dat men zo wil aanduiden dat een begeleiding lopende is.

5. Uitstroom uit de werkloosheid

Tot slot bekijken we ook de uitstroom uit de werkloosheid. We beschouwen een individu als uitgestroomd uit de werkloosheid wanneer die niet langer als NWWZ geregistreerd is. Aan de hand van de categorieën waarmee de VDAB de werkzoekenden indeelt kan nagegaan worden of de persoon in kwestie uitstroomde naar werk, dan wel naar niet-werk. Hierbij hanteren we grotendeels de regels uit de beheersovereenkomst van de VDAB.

De volgende categorieën worden beschouwd als uitstroom naar werk:

- Derde arbeidscircuit – voltijds (25);
- Derde arbeidscircuit – deeltijds (55);
- Gewone plaatsing – voltijds (70);
- Uitgeschreven wegen werk (78);
- Deeltijdse werknemer met uitkeringen (80);
- Werkzoekende in wachttijd (art.36), deeltijds werkend (82);
- Werkzoekende in individuele beroepsopleiding (IBO)(85);
- Voltijds werkende, vrij ingeschreven werkzoekende (90);
- Werkende, deeltijds lerende werkzoekende (91);
- Deeltijds werkende, vrij ingeschreven werkzoekende (93).

Daarnaast kunnen personen ook uitstromen naar statuten die niet beschouwd worden als NWWZ, noch als werken. In de dataset komen de volgende categorieën voor:

- Campusinschrijving (18);
- Jobstudent (19);
- UVW, vrijgesteld van inschrijving in het kader van PWA-activiteiten (30);
- Ten laste van RIZIV (32);
- (Kandidaat) Arbeidszorgmedewerker (33);
- Overleden (66);
- Uitgeschreven wegens ziekte (76);
- Uitgeschreven wegens hervatting studies (77);
- Gewone uitschrijving (79);
- Tijdelijk werkloos (92);
- Asielzoekers in beroep tegen uitwijzing (94);
- Vrijstelling oudere werknemer (95);
- Vrijstelling omwille van familiale of sociale redenen (96);
- Vrijstelling omwille van studies of beroepsopleiding (97).

Tabel 38 geeft een overzicht van de uitstroomrichtingen van de personen in onze steekproef.

In eerste instantie valt op dat personen met een arbeidshandicap minder uitstromen naar werk; voor 73.4% onder hen noteren we zulke uitstroom, bij de overige werkzoekenden is dit 81.5%. Voornamelijk de (zeer) beperkt arbeidsgeschikten kennen een relatief lage uitstroom naar werk (67.8%).

Dit verschil wordt enerzijds gecompenseerd door een verhoogde uitstroom naar niet-werk: 20.9% van de personen met een arbeidshandicap die in de loop van 2007 werkloos werden stromen op deze manier uit. De helft van deze werkzoekenden worden expliciet uitgeschreven wegens ziekte.

Anderzijds zijn de werkzoekenden met een arbeidshandicap ook oververtegenwoordigd bij de groep wier werkloosheidsperiode op 30 september 2010 nog steeds niet afgelopen was.

Tabel 38 Uitstroomcategorie van werkloosheidsperiodes gestart in 2007

	VAPH-nummer		BuSO		(Zeer) Beperkt geschikt		Totaal AH		Totaal niet-AH	
	Aantal	%	Aantal	%	Aantal	%	Aantal	%	Aantal	%
Naar werk										
Uitgeschreven wegens werk (78)	2335	82.8	4860	84.3	4601	81.1	8692	82.4	132239	82.7
Deeltijdse werknemer met uitkeringen (80)	141	5.0	248	4.3	433	7.6	630	6.0	8650	5.4
Voltijds werkende, vrij ingeschreven werkzoekende (90)	103	3.7	176	3.1	180	3.2	339	3.2	5667	3.5
Werkzoekende in individuele beroepsopleiding (IBO) (85)	89	3.2	197	3.4	146	2.6	329	3.1	4346	2.7
Deeltijds werkende, vrij ingeschreven werkzoekende (93)	64	2.3	152	2.6	173	3.1	309	2.9	5670	3.6
Gewone plaatsing - voltijds (70)	85	3.0	129	2.2	135	2.4	246	2.3	3219	2.0
Derde arbeidscircuit - voltijds (25)	2	0.1	2	0.0	3	0.1	4	0.0	16	0.0
Derde arbeidscircuit - deeltijds (55)	0	0.0	0	0.0	2	0.0	2	0.0	18	0.0
Werkzoekende in wachttijd (art. 36), deeltijds werkend (82)	0	0.0	0	0.0	0	0.0	0	0.0	41	0.0
Werkende, deeltijds lerende werkzoekende (91)	0	0.0	0	0.0	0	0.0	0	0.0	3	0.0
<i>Subtotaal</i>	<i>2819</i>	<i>74.8</i>	<i>5764</i>	<i>79.8</i>	<i>5673</i>	<i>67.8</i>	<i>10551</i>	<i>73.4</i>	<i>159869</i>	<i>81.5</i>
Naar niet-werk										
Uitgeschreven wegens ziekte (76)	362	48.9	499	38.8	1128	57.9	1519	50.7	11598	36.0
Gewone uitschrijving (79)	257	34.7	663	51.6	506	26.0	1081	36.1	15377	47.7
Vrijstelling studies/beroepsopleiding (97)	57	7.7	53	4.1	92	4.7	118	3.9	1423	4.4
Vrijstelling oudere werknemer (95)	12	1.6	3	0.2	94	4.8	96	3.2	1990	6.2
Vrijstelling familiale/sociale reden (96)	12	1.6	41	3.2	35	1.8	73	2.4	946	2.9
UVW, vrijgesteld van inschrijving in het kader van PWA-activiteiten (30)	6	0.8	2	0.2	31	1.6	36	1.2	50	0.2
(Kandidaat) Arbeidszorgmedewerker (33)	19	2.6	11	0.9	23	1.2	27	0.9	19	0.1
Ten laste van RIZIV (32)	11	1.5	7	0.5	19	1.0	22	0.7	45	0.1
Overleden (66)	5	0.7	3	0.2	18	0.9	19	0.6	129	0.4
Uitgeschreven wegens hervatting studies (77)	0	0.0	3	0.2	1	0.1	4	0.1	598	1.9
Tijdelijk werkloos (92)	0	0.0	0	0.0	3	0.2	3	0.1	55	0.2
Campusinschrijving (18)	0	0.0	0	0.0	0	0.0	0	0.0	8	0.0
Jobstudent (19)	0	0.0	0	0.0	0	0.0	0	0.0	13	0.0
Asielzoekers in beroep tegen uitwijzing (94)	0	0.0	0	0.0	0	0.0	0	0.0	4	0.0
<i>Subtotaal</i>	<i>741</i>	<i>19.7</i>	<i>1285</i>	<i>17.8</i>	<i>1950</i>	<i>23.3</i>	<i>2998</i>	<i>20.9</i>	<i>32255</i>	<i>16.4</i>
Geen uitstroom (NWWZ op 30.09.2010)										
NWWZ	208	5.5	177	2.5	746	8.9	821	5.7	4164	2.1
<i>Subtotaal</i>	<i>208</i>	<i>5.5</i>	<i>177</i>	<i>2.5</i>	<i>746</i>	<i>8.9</i>	<i>821</i>	<i>5.7</i>	<i>4164</i>	<i>2.1</i>
Totaal	3768	100.0	7226	100.0	8369	100.0	14370	100.0	196288	100.0

Bron: VDAB en eigen bewerkingen

Tabel 39 geeft per uitstroomrichting de gemiddelde werkloosheidsduur, uitgedrukt in maanden. Voor de werkzoekenden die uitstromen naar werk, ligt de gemiddelde werkloosheidsduur, met 4.4 maanden, hoger voor personen met een arbeidshandicap. Het zijn voornamelijk de personen met een VAPH-nummer en de niet-normaal geschikten die een hogere gemiddelde werkloosheidsduur hebben. Er is immers geen verschil tussen de categorie BuSO en de niet-arbeidsgehandicapten.

Daarnaast blijkt dat ook de uitstroom naar niet-werk uitgesteld is voor werkzoekenden met een arbeidshandicap tegenover de niet-arbeidsgehandicapte werkzoekenden. Opnieuw blijkt dit verschil zich niet zozeer te situeren bij de subcategorie BuSO, die zelfs iets sneller uitstromen.

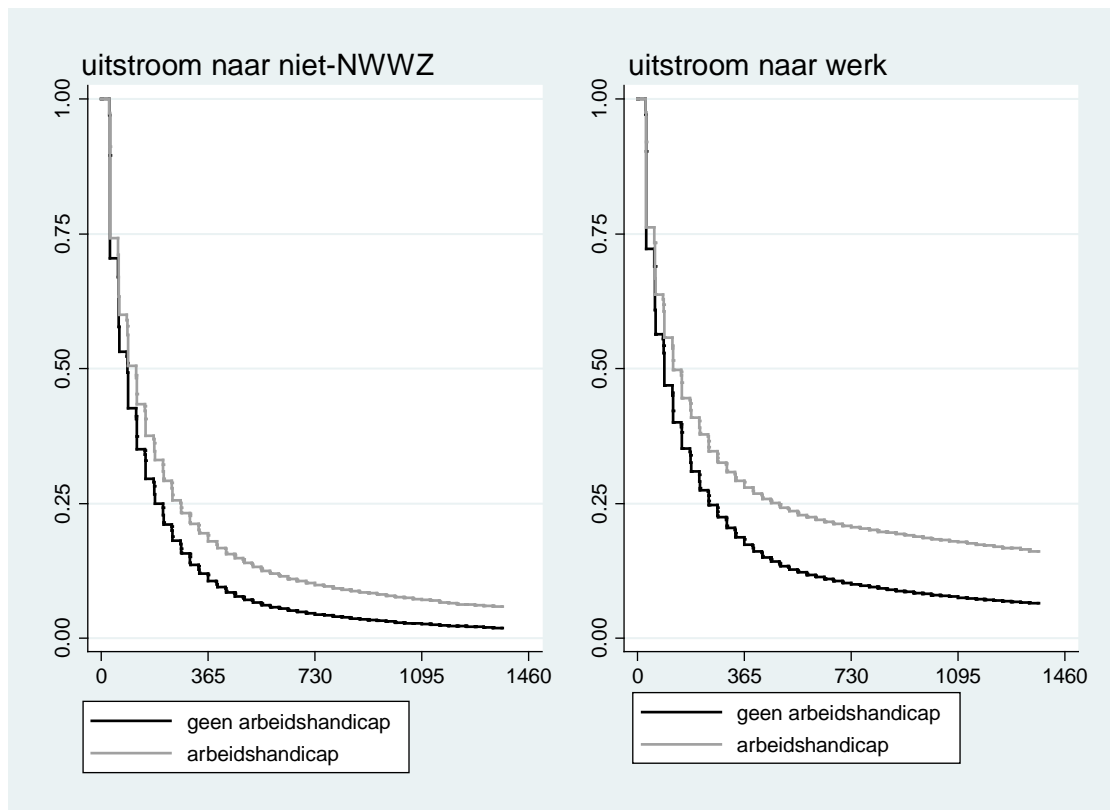
Tabel 39 Werkloosheidsduur (in maanden) naar uitstroomrichting

	Aantal	Gemiddelde	Std. Dev.	Mediaan
Naar werk				
VAPH-nummer	2819	4.8	6.0	3
BuSO	5764	3.9	4.8	2
(Zeer) Beperkt geschikt	5673	4.9	6.0	3
Totaal AH	10551	4.4	5.4	2
Totaal niet-AH	159869	4.0	4.9	2
Naar niet werk				
VAPH-nummer	741	9.9	9.3	7
BuSO	1285	7.4	7.4	5
(Zeer) Beperkt geschikt	1950	10.4	9.2	7
Totaal AH	2998	9.0	8.4	6
Totaal niet-AH	32255	7.7	7.4	5
Geen uitstroom (NWWZ op 30.09.2010)				
VAPH-nummer	208	38.4	3.1	38
BuSO	177	38.3	3.2	38
(Zeer) Beperkt geschikt	746	38.5	3.1	38
Totaal AH	821	38.5	3.1	38
Totaal niet-AH	4164	38.6	4.5	39

Bron: VDAB en eigen bewerkingen

Een andere manier om de verschillen op het vlak van uitstroom te visualiseren is door een overlevingsfunctie weer te geven. Grafiek 2 toont de overlevingsfunctie voor de 2007-instromers. Deze functie wordt uitgetekend op basis van Kaplan-Meierschattingen en geeft de overlevingskans van een individu in een bepaalde toestand, hier in de werkloosheid, voor opeenvolgende werkloosheidsduren, hier uitgedrukt in dagen. Er wordt een onderscheid gemaakt tussen personen die uitstromen naar niet-NWWZ, i.e. naar werk of naar inactiviteit, en personen die uitstromen naar werk. Telkens worden twee stapsgewijs dalende curves weergegeven; een lichtgrijze die de overlevingsfunctie voor personen met een arbeidshandicap geeft en een zwarte voor de andere werkzoekenden. De overlevingsfunctie voor personen met een arbeidshandicap ligt steeds boven die voor werkzoekenden zonder arbeidshandicap⁶. Het verschil tussen de twee curves wordt bovendien groter wanneer we enkel kijken naar de uitstroom naar werk. Een jaar na de instroom in de werkloosheid blijkt dat personen zonder arbeidshandicap ongeveer 13% kans hebben om nog langer werkloos te blijven, voor de personen met arbeidshandicap is 20%. Wanneer enkel de uitstroom naar werk bekeken wordt, zijn deze percentages respectievelijk 20% en 30%.

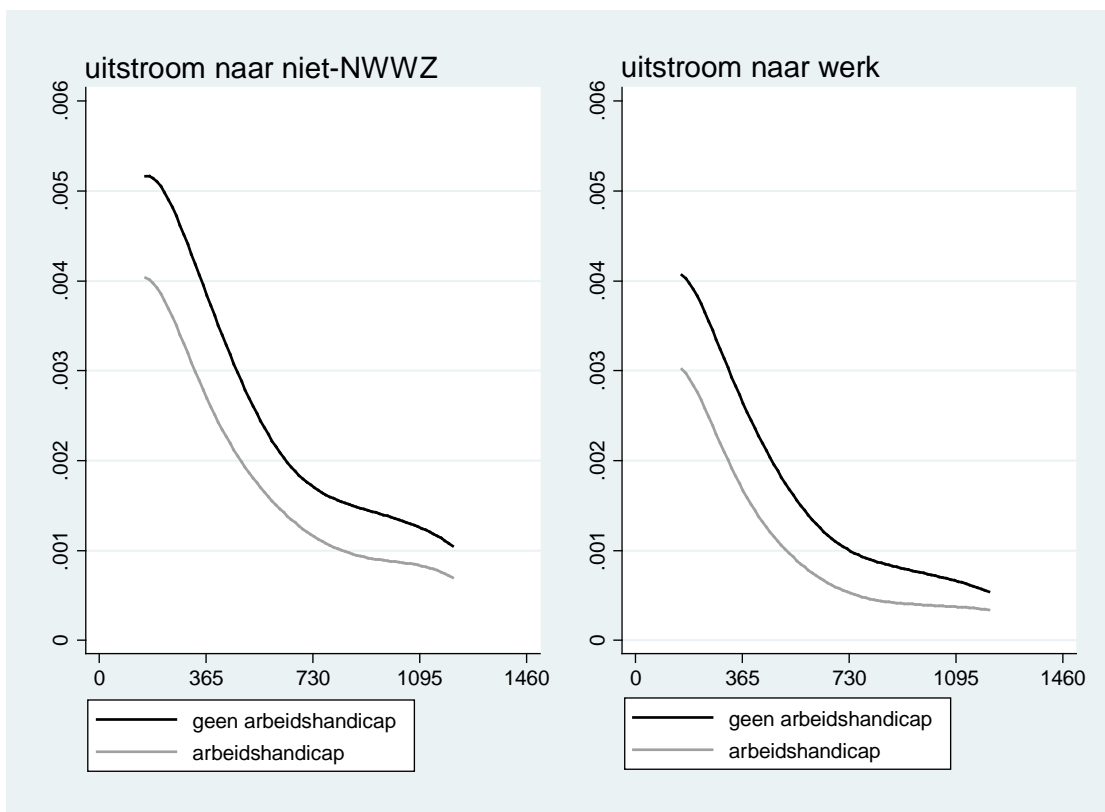
⁶ Zowel de log-rank test als de Wilcoxon (Breslow) test geven aan dat de curves statistisch significant van elkaar verschillen op 1% niveau.



Bron: VDAB en eigen bewerkingen

Grafiek 2 Overlevingsfuncties (Kaplan-Meier schattingen) voor 2007-instromers

Grafiek 3 visualiseert de Kaplan-Meier schattingen op een andere manier, met name met behulp van de hazardfunctie. Deze functie geeft de kans dat een werkzoekende in de komende periode zal uitstromen, gegeven dat die persoon tot op dat ogenblik werkzoekend was. De grafieken tonen in de eerste plaats dat deze kans daalt naarmate een werkzoekende langer werkloos is. Werkzoekenden zonder arbeidshandicap hebben ook steeds een grotere voorwaardelijke uitstroomkans, de zwarte curve ligt immers steeds boven de lichtgrijze. Tot slot is de voorwaardelijke uitstroomkans beduidend kleiner wanneer enkel de uitstroom naar werk in ogenschouw genomen wordt, i.e. voor eenzelfde werkloosheidsduur is de kans kleiner in de rechtergrafiek, dan in de linker.



Bron: VDAB en eigen bewerkingen

Grafiek 3 Hazard functie (Kaplan-Meier schattingen) voor 2007-instromers

De voorgaande grafieken lijken dan wel aan te geven dat personen met een arbeidshandicap een lager uitstroomkans uit de werkloosheid hebben. Toch kunnen we dit resultaat op basis van deze analyses niet louter toeschrijven aan het al dan niet hebben van een arbeidshandicap. Uit de beschrijving van de persoonskenmerken in de tweede paragraaf kwam immers naar voor dat werkzoekenden met een arbeidshandicap op een aantal kenmerken verschillen van de overige werkzoekenden. Zo bleek de groep arbeidsgehandicapten een hoger aandeel laaggeschoolden te tellen. Dit lagere opleidingsniveau zou eveneens het verschil tussen de curves kunnen verklaren. Om het effect van de arbeidshandicap zuiverder te schatten moet daarom gecontroleerd worden voor andere factoren die mogelijk een invloed hebben op de uitstroomkans. Dit kan met een Cox proportional hazard model (Cox 1972).

Het Cox model is een zogenaamd niet-parametrisch model, dit wil zeggen dat men vooraf geen vorm oplegt aan de verdeling van de hazard. Men gaat er wel van uit dat de verhouding van uitstroomkans in de verschillende onderzochte groepen constant is in de tijd en dat deze verhouding gelijk is voor alle subgroepen. De 'hazard ratio' is een relatieve kans, met name de verhouding van de hazard voor de groep met een bepaald kenmerk ten opzicht van de hazard in de referentiegroep.

Tabel 40 geeft de resultaten voor twee verschillende Cox modellen weer. We bekijken steeds de uitstroom naar werk. Model 1 maakt een onderscheid tussen werkzoekenden met het label 'arbeidshandicap' en andere werkzoekenden. Model 2 maakt gebruik van de verschillende subcategorieën binnen de groep van personen met een arbeidshandicap: personen met een diploma BuSO, personen die als beperkt of zeer beperkt arbeidsgeschikt aangeduid werden en personen met een VAPH-nummer. De controlevariabelen blijven voor de twee modellen dezelfde: geslacht, leeftijd, etniciteit, moedertaal, opleidingsniveau, het al dan niet hebben van een rijbewijs, het vervoersmiddel dat men ter beschikking heeft om te gaan werken, provincie, functionele verstedelijking van de woonplaats, beroepservaring in het voorkeursberoep en aantal maanden werkzoekend in de twee jaar voor de bestudeerde 2007-instroom.

Tabel 40 Uitstroom naar werk: duuranalyse (Cox proportional hazard model)

	Model 1			Model 2		
	Haz. Ratio	Std. Err.	z	Haz. Ratio	Std. Err.	z
Niet arbeidsgehandicapt	referentie					
Arbeidshandicap	0.78	0.01	-16.88			
Niet BuSO				referentie		
BuSO				1.04	0.02	2.00
Arbeidsgeschied				referentie		
Beperkt arbeids geschikt				0.68	0.01	-17.58
Zeer beperkt arbeidsgeschied				0.55	0.03	-11.80
Geen VAPH-nummer				referentie		
VAPH-nummer				1.04	0.03	1.18
Man	referentie					
Vrouw	0.92	0.01	-12.32	0.92	0.01	-12.12
Jonger dan 20	referentie					
20-24	0.97	0.04	-0.59	0.98	0.04	-0.44
25-34	0.78	0.03	-5.49	0.79	0.04	-5.27
35-44	0.67	0.03	-8.93	0.68	0.03	-8.56
45-54	0.52	0.02	-14.51	0.53	0.02	-13.98
55 of ouder	0.32	0.02	-22.93	0.32	0.02	-22.50
Autochtoon	referentie					
Allochtoon (E.U.)	0.91	0.02	-5.36	0.91	0.02	-5.34
Allochtoon (niet-E.U.)	0.88	0.02	-6.46	0.88	0.02	-6.35
Nederlands	referentie					
Frans	0.77	0.01	-16.09	0.77	0.01	-16.14
Turks	0.83	0.02	-8.48	0.84	0.02	-8.40
Arabisch	0.83	0.02	-7.48	0.83	0.02	-7.49
Andere moedertaal	0.85	0.01	-10.22	0.85	0.01	-10.27
Laaggeschoold	referentie					
Middengeschoold	1.03	0.01	4.35	1.04	0.01	5.51
Hooggeschoold	1.16	0.01	15.65	1.17	0.01	16.34
Geen rijbewijs B	referentie					
In het bezit van een rijbewijs B	1.13	0.06	2.53	1.13	0.06	2.51
Auto ter beschikking voor werk	referentie					
Bromfiets	0.97	0.05	-0.56	0.96	0.05	-0.72
Fiets	0.92	0.05	-1.60	0.92	0.05	-1.65
Moto	1.14	0.13	1.15	1.13	0.13	1.10
Openbaar vervoer	0.86	0.04	-3.06	0.86	0.04	-3.08
Te voet	0.73	0.08	-2.88	0.75	0.08	-2.73
Antwerpen	referentie					
Vlaams Brabant	0.99	0.01	-0.71	0.99	0.01	-0.59
West-Vlaanderen	1.13	0.01	12.15	1.13	0.01	12.17
Oost-Vlaanderen	1.00	0.01	0.46	1.01	0.01	0.65
Limburg	1.04	0.01	3.84	1.04	0.01	3.64
Stedelijk	referentie					
Sterke functionele verstedelijking	1.09	0.01	7.71	1.10	0.01	7.86
Matige functionele verstedelijking	1.07	0.01	6.47	1.07	0.01	6.59
Zwakke functionele verstedelijking	1.07	0.01	7.85	1.07	0.01	8.03
Geen beroepservaring	referentie					
Enige beroepservaring	1.12	0.01	12.96	1.12	0.01	12.76
2 tot 4 jaar beroepservaring	1.15	0.01	13.89	1.15	0.01	13.66

Personen met een arbeidshandicap als werkzoekenden

5 jaar of meer beroepservaring	1.14	0.01	12.89	1.13	0.01	12.42
	Model 1			Model 2		
	Haz. Ratio	Std. Err.	z	Haz. Ratio	Std. Err.	z
24 maanden voor instroom '07:						
Niet werkzoekend	referentie					
1 tot 6 maanden werkzoekend	1.24	0.01	24.49	1.24	0.01	24.55
7 tot 12 maanden werkzoekend	1.15	0.01	15.04	1.15	0.01	15.09
Meer dan 12 maanden werkzoekend	1.04	0.01	4.30	1.05	0.01	4.69
Aantal individuen	113513			113513		
Aantal uitgestroomd naar werk	93393			93393		
Totale duur	19670377			19670377		
Log likelihood	-1011819			-1011697		
LR chi2(34)	9843			10087		
Prob > chi2	0.00			0.00		

Bron: VDAB en eigen bewerkingen

Ook wanneer we controleren voor een aantal achtergrondkenmerken blijft het verschil tussen personen met en zonder arbeidshandicap bestaan. De uitstroomkans naar werk van een werkzoekende met een arbeidshandicap is slechts 0.78 keer die van een werkzoekende zonder arbeidshandicap. Opvallend is echter dat wanneer we de overkoepelende categorie 'arbeidshandicap' vervangen door de verschillende subcategorieën, enkel personen met een (zeer) beperkte arbeidsgeschiktheid verschillen van de normaal arbeidsgeschikten. Personen met een beperkte arbeidsgeschiktheid hebben ongeveer twee derde van de uitstroomkans van de normaal geschikten. Bij de zeer beperkt arbeidsgeschikten is dit nog slechts de helft. Er blijkt echter geen statistisch significant verschil tussen personen met maximaal een diploma BuSO en de anderen, noch tussen personen met en zonder een VAPH-nummer.

De controlevariabelen vertonen in beide modellen dezelfde patronen. Vrouwen hebben een kleinere uitstroomkans dan mannen. De uitstroomkans daalt naarmate men ouder wordt; de uitstroomkans voor werkzoekenden ouder dan 55 is nog slechts een derde van die van werkzoekenden jonger dan 25. Alloctonen hebben een kleinere uitstroomkans dan autoctonen. De uitstroomkans stijgt met het opleidingsniveau. Het hebben van een rijbewijs verhoogt de uitstroomkans. Personen die uitsluitend met het openbaar vervoer of te voet naar het werk kunnen hebben een iets lagere uitstroomkans dan personen die hiervoor beschikken over een wagen, (brom)fiets of moto. Werkzoekenden die wonen in één van de centrumsteden hebben een lagere uitstroomkans. Net als werkzoekenden zonder werkervaring in hun voorkeursberoep. Werkzoekenden die voorheen reeds (kort) werkzoekend waren hebben een grotere kans om uit te stromen; voor degenen die één tot zes maanden werkloos waren is dit 24% hoger, voor degenen die zeven tot twaalf maanden werkloos waren is dit nog 15% hoger en voor degenen die meer dan twaalf maanden werkloos waren is dit nog 4% hoger.

6. Conclusie

Deze paper bevat een beschrijvende analyse van de personen met een arbeidshandicap die in 2007 bij de VDAB ingeschreven werden als werkzoekenden en hun traject als werkzoekende. We besloten met een analyse van de uitstroomkansen naar werk.

Hiervoor selecteerden we een steekproef van 210 543 uitkeringsgerechtigde werkzoekenden die tussen januari 2007 en december 2007 instroomden bij de VDAB. 14 370 onder hen, of 6.8% van deze instromers werden gelabeld als 'persoon met een handicap'. Dit label dekt natuurlijk vele ladingen. Een beperking van de data is zeker dat ze geen informatie bevat over de ernst van de beperking of handicap, noch over de aard van de handicap (fysiek, metaal, psychisch, ...). Wel hebben we informatie over verschillende subcategorieën die aangeven op welke basis het individu als arbeidsgehan-

dicapt bestempeld werd. Ten eerste kan men door VDAB of RVA gelabeld worden als niet-normaal arbeidsgeschikt. Men maakt hierbij nog een verder onderscheid tussen beperkt en zeer beperkt geschikt. Ten tweede wordt men als arbeidsgehandicapt beschouwd wanneer men een BuSO-studie volgde. Ten derde worden ook de personen die beschikken over een VAPH-nummer tot deze groep gerekend. Tussen deze subcategorieën zit een belangrijke mate van overlap. Ongeveer 30% van de werkzoekenden behoort tot meer dan één subcategorie.

Uit de analyse van de persoonskenmerken en het arbeidsmarktverleden blijkt dat de werkzoekende arbeidsgehandicapten op vele punten afwijken van de overige werkzoekenden. Ook intern vormen ze een erg heterogene groep.

De groep werkzoekenden met een arbeidshandicap telt relatief gezien meer mannen en laaggeschoolden dan de groep werkzoekenden zonder arbeidshandicap. Ze zijn doorgaans iets minder mobiel, in de zin dat ze minder een rijbewijs hebben en minder beschikken over een auto om te gaan werken dan de niet-arbeidsgehandicapten. Alloctonen zijn dan weer ondervertegenwoordigd binnen de groep arbeidsgehandicapten. Arbeidsgehandicapten hebben ook vaker een recente werkloosheidsperiode achter de rug en deze periode duurde gemiddeld ook langer. Daarnaast kunnen ze minder jaren beroepservaring voorleggen.

Bij het uittekenen van het werkzoekendenprofiel werd ook steeds een onderscheid gemaakt naar de gedefinieerde subcategorieën. Hierbij is het wel van belang op te merken dat deze vergelijkingen onzuiver zijn aangezien één persoon in meer dan één subcategorie kan meegeteld zijn. Een aantal tendensen worden zo echter wel duidelijk. Ongeveer twee derde van de werkzoekenden met een VAPH-nummer zijn mannen. Onder 'BuSO' vinden we de jongere arbeidsgehandicapten, onder 'niet-normaal arbeidsgeschikt' resorteren dan weer meer ouderen. De werkzoekenden uit deze laatste categorie blijken bovendien iets meer beroepservaring te hebben.

Deze verschillende profielen hebben ongetwijfeld een invloed op de uitstroomkansen van de werkzoekenden.

Voor de beschrijving van de werkloosheidsperiode werd in eerste instantie dieper ingegaan op iets wat we tot de basisdienstverlening van de VDAB kunnen rekenen, het informeren van werkzoekenden over passende vacatures. De gebruikte dataset bevat enkel informatie over de zogenaamde verwijzingen, waarop de werkzoekende in principe verplicht moet ingaan. Verder werd ook de trajectwerking met de verschillende opleidings- en begeleidingsmodules in kaart gebracht. Tabel 41 vat het bereik van de werkzoekenden met een arbeidshandicap samen.

We zien dat de arbeidsgehandicapten 6.8% uitmaken van het totale aantal 2007-instromers. Ze krijgen een gelijk aandeel verwijzingen. In de aangeboden opleidingen en begeleidingen zijn ze vaak licht oververtegenwoordigd. Er wordt voornamelijk energie gestoken in de zogenaamde oriënterende opleidingen. Deze bevatten ook de gespecialiseerde screening.

Tabel 41 Bereik van de werkzoekenden met een arbeidshandicap

	Totaal AH	Totaal	% AH
Instromers	14370	210658	6.8%
Verwijzingen	5070	72211	7.0%
Trajecten	1677	17641	9.5%
Oriënterende opleiding	314	2713	11.6%
Sollicitatietraining	113	1211	9.3%
Beroepsopleiding	545	6302	8.6%
Persoonsgerichte opleiding	102	1448	7.0%
Begeleiding en opleiding op de werkvloer ¹	36	287	12.5%
Opvolging en begeleiding	433	4853	8.9%

1 Gezien het feit dat in onze steekproef de alternerend lerenden weggelaten werden en deze een zeer belangrijke doelgroep zijn voor deze maatregel, moeten deze cijfers met de nodige omzichtigheid behandeld worden.

Bron: VDAB en eigen bewerkingen

Verder kwam in een aantal gevallen duidelijk naar voor dat de VDAB voor de opleiding en begeleiding van werkzoekenden met een arbeidshandicap meer beroep doet op gespecialiseerde derden. Naar intensiteit van de opleiding of begeleiding vinden we geen algemene verschillen tussen personen met of zonder arbeidshandicap.

Tot slot werden ook de uitstroomkansen berekend. Hiervoor werd een onderscheid gemaakt tussen de uitstroom uit NWWZ (dus naar werk of inactiviteit) en de uitstroom naar werk. Bivariate analyses leken aan te geven dat werkzoekenden met een arbeidshandicap minder uitstromen naar werk. Dit resultaat bleef behouden in de duuranalyses waarbij gecontroleerd werd voor andere relevante persoonskenmerken. Een eerste model concludeerde immers dat de uitstroomkans van een werkzoekende met een arbeidshandicap slecht 78% van die van een niet-arbeidsgehandicapte werkzoekende is. Wanneer in een vervolgmiddel deze hoofdcategorie vervangen werd door de drie subcategorieën: BuSO, VAPH-nummer en (zeer) beperkt arbeidsgeschikt bleek enkel voor deze laatste en weliswaar grootste subcategorie een statistisch significant verschil bestaan. De uitstroomkans voor personen met een beperkte arbeidsgeschiktheid is 68% van die van werkzoekenden zonder arbeidshandicap. Voor personen met een zeer beperkte arbeidsgeschiktheid daalt dit percentage verder tot 55%.

Ondanks de lichte oververtegenwoordiging op het vlak van begeleiding en opleiding, blijkt dus dat bepaalde groepen van arbeidsgehandicapten moeilijk hun weg naar werk vinden. Het blijft dus van belang hun inzetbaarheid te verhogen door nog meer in te zetten op hun activering. Daarnaast zal voor een verhoging van de werkzaamheidsgraad ook de vraag gesteld moeten worden naar een verdere sensibilisering van werkgevers. Voor een vlotte doorstroming naar de arbeidsmarkt is het immers onontbeerlijk dat zij doordrongen zijn van het idee dat werknemers met een handicap in de eerste plaats werknemers met competenties zijn.

In het kader van de huidige recessie kan men vrezen voor een verhoogde conjunctuurgevoeligheid van personen met een arbeidshandicap, zoals dit het geval is voor andere kansengroepen. Voorliggend onderzoek bekijkt enkel de instromers van 2007. Het is dus niet mogelijk aan de hand van deze data uitspraken te doen over de invloed van de conjunctuur op de uitstroomkansen van personen met een handicap. In een recent OESO rapport (OECD 2010) werd deze vraag wel behandeld. Zij vonden dat mannen met een arbeidshandicap gemiddeld 19% minder kans hadden om uit te stromen naar werk, voor vrouwen is dit 12%. Wanneer men vervolgens uitsluitend keek naar crisisperiodes in de jaren '80 en '90 vergrote het verschil tussen personen met een zonder handicap nog sterker. Bovendien vonden ze dat personen met een handicap tijdens een recessie sneller uitstromen naar inactiviteit. Deze mensen vinden later zelden nog aansluiting met de arbeidsmarkt. In 2010 bracht de VDAB de kansengroep 'arbeidsgehandicapten' in kaart. Zij vonden evenwel geen verhoogde conjunctuurgevoeligheid voor de Vlaamse werkzoekende arbeidsgehandicapten, maar geven integendeel aan dat de gevolgen van de recessie voor hen minder sterk voelbaar bleken. Een recent rapport van het departement Werk en Sociale Economie (Samoy, 2011) bevestigt dat het aandeel werkzoekenden tussen 2007 en 2010 slechts licht steeg, maar waarschuwt dat vooral het aandeel inactieven sterk toeneemt⁷.

⁷ Deze vaststelling is gebaseerd op resultaten van de EAK 2007 – 2009 – 2010.

Bibliografie

- Bollens J. (2011), Een andere kijk op de sluitende aanpak, Steunpunt WSE, K.U.Leuven, 51p.
- Cox D. R. (1972), Regression Models and Life-Tables, *Journal of the Royal Statistical Society*. Vol. 34, No. 2, pp. 187-220.
- Eeman L. (2010), Kansengroepen in werk. Personen met een arbeidshandicap. Een literatuurstudie, Thesis, Faculteit Economie en bedrijfswetenschappen, K.U.Leuven, Leuven, 35p.
- OECD (2010), *Sickness, Disability and Work: Breaking the Barriers. A synthesis of findings across OECD countries*, OECD Publishings, Paris.
- Samoy E. (2008), Handicap en arbeid. Deel I Definities en statistieken, Vlaamse overheid, Departement Werk en Sociale Economie, 35p.
- Samoy E. (2008), Handicap en arbeid. Deel II Beleidsontwikkelingen, Vlaamse overheid, Departement Werk en Sociale Economie, 75p.
- Samoy E. (2011), De arbeidsdeelname van mensen met een arbeidshandicap, Vlaamse overheid, Departement Werk en Sociale Economie, 11p.
- Samoy E. (2012), Handicap en arbeid. Deel I Definities en statistieken, Vlaamse overheid, Departement Werk en Sociale Economie, 42p.
- VDAB Studiedienst (2010), Kansengroepen in kaart. Arbeidsgehandicapten op de Vlaamse Arbeidsmarkt, VDAB, 21p.